



جمهوری اسلامی ایران
وزارت جهاد کشاورزی

شماره: ۱۴۰۱/۰۱/۱۵۱۶

تاریخ: ۱۴۰۱/۰۱/۲۹

پیوست: دارد

"سال تولید، دانش بنیان و اشتغال آفرین"



سازمان منابع طبیعی و آبخیزداری کشور
اداره کل منابع طبیعی و آبخیزداری خراسان جنوبی

((تأییدیه قرارداد))

۱- موضوع قرارداد : اجرای عملیات آبخیزداری در حوزه آبخیز آبخوان	۷- محل تأمین اعتبار : اعتبارات ملی (محرومیت)- سال ۱۴۰۰ (نقدی)
۲- مبلغ کل قرارداد : ۲۱,۸۸۵,۸۶۱,۰۱۶ ریال	۸- عنوان طرح : اجرای طرح های آبخیزداری
۳- طرف قرارداد : شرکت شریان مسیر قهستان	۹- عنوان پروژه : عملیات اجرایی حوزه آبخیز آبخوان
۴- مدت قرارداد : ۱۵۰ روز	۱۰- حجم/سطح پروژه : خاکریزی به حجم ۱۴۰۰ مترمکعب، تثبیت سرریز ملاتی به حجم ۶۰۰ مترمکعب و گابیون بندی به حجم ۹۷۰ مترمکعب
۵- شماره موافقتنامه یا طرح : ۱۳۰۶۰۰۱۰۱۴	۱۱- ضریب پیمان : ۱,۲۶۰
۶- شماره پیمان :	۱۲- شهرستان / حوزه محل اجرا : سربیشه - حوزه آبخوان
رئیس اداره مربوطه:	معاونت مربوطه (اداره کل)
امضاء	امضاء
نظریه امور حقوقی اداره کل: قرارداد مورد تایید است.	
امضاء	
نظریه مدیریت امور مالی اداره کل: قرارداد مورد تایید است.	
امضاء	
نظریه امور پیمانها و قراردادهای اداره کل: قرارداد مورد تایید است.	
امضاء	
نظریه معاونت برنامه ریزی، توسعه مدیریت و منابع اداره کل: قرارداد مورد تایید است.	
امضاء	

نظریه مدیر کل : **قرارداد مورد پذیرش بوده جهت اجرا اقدام به عمل آید.**

امضاء

بیرجند- خیابان ارتش- سه راه معلم کد پستی : ۹۷۱۷۶۹۹۱۴۳ تلفن: ۹-۰۹۰۱۳۳۹۰۹۰۱ (۰۵۶) دورنگار: ۰۸۶۰۳۲۲۱۸۰۵۶ (۰۵۶)

وبگاه: <http://www.nrskh.ir> رایانامه: info@nrskh.ir



جمهوری اسلامی ایران
وزارت جهاد کشاورزی

شماره: ۱۴۰۱/۰۱/۱۵۱۶

تاریخ: ۱۴۰۱/۰۱/۲۹

پیوست: دارد

"سال تولید، دانش بنیان و اشتغال آفرین"



سازمان منابع طبیعی و آبخیزداری کشور
اداره کل منابع طبیعی و آبخیزداری خراسان جنوبی



جمهوری اسلامی ایران

سازمان جنگلها، مراتع و آبخیزداری کشور

اداره کل منابع طبیعی و آبخیزداری استان خراسان جنوبی

«موافقتنامه»

موضوع پیمان:

اجرای عملیات آبخیزداری در حوزه آبخیز آبخوان شهرستان سریشه

کد طرح: ۱۳۰۶۰۰۱۰۱۴

نام پیمانکار: شرکت شریان مسیر قهستان

شماره پیمان:



جمهوری اسلامی ایران
وزارت جهاد کشاورزی

شماره: ۱۴۰۱/۰۱/۱۵۱۶

تاریخ: ۱۴۰۱/۰۱/۲۹

پیوست: دارد

"سال تولید، دانش‌بنیان و اشتغال‌آفرین"



سازمان منابع طبیعی و آب‌خیزداری کشور
اداره کل منابع طبیعی و آب‌خیزداری خراسان جنوبی

این موافقتنامه به همراه شرایط عمومی و دیگر مدارک الحاقی آن که یک مجموعه غیر قابل تفکیک است و پیمان نامیده می شود در تاریخ ۱۴۰۱/۰۱/۲۸ بین اداره کل منابع طبیعی و آب‌خیزداری استان خراسان جنوبی به نمایندگی آقای علیرضا نصرآبادی که در این پیمان کارفرما نامیده می شود، از یک سو و شرکت شریان مسیر قهستان به شماره ثبت ۶۵۴۶ و شناسه ملی ۱۴۰۱۰۰۲۴۰۲۲ دارای صاحبان امضای مجاز خانم مریم فورگی نژاد با شماره ملی ۳۶۲۱۴۲۸۴۲۹ که در این کار پیمانکار نامیده می شود از سوی دیگر، طبق مقررات و شرایطی که در اسناد و مدارک این پیمان درج شده است، منعقد می گردد.

ماده (۱) موضوع قرارداد : **اجرای عملیات آب‌خیزداری در حوزه آب‌خیز آبخوان شهرستان سریشه**

اجرای عملیات خاکریزی به حجم ۱۴۰۰۰ متر مکعب

اجرای عملیات تثبیت سرریز ملاتی به حجم ۶۰۰ متر مکعب

اجرای عملیات گابیون بندی به حجم ۹۷۰ متر مکعب

ماده ۲، اسناد و مدارک

این پیمان شامل اسناد و مدارک زیر است.

الف « موافقتنامه

ب « شرایط عمومی (بخشنامه شماره ۵۴/۸۴۲-۱۰۲/۱۰۸۸ مورخ ۱۳۷۸/۰۳/۰۳ و اصلاحیه شماره ۹۸/۱۷۵۹۸۳ مورخ ۱۳۹۸/۰۴/۰۹)

ج « شرایط خصوصی

د « مشخصات فنی (مشخصات فنی عمومی، مشخصات فنی خصوصی)، دستور العمل ها و استانداردهای فنی

ه « برنامه زمانی کلی

و « فهرست بها و مقادیر کار

ز « نقشه ها (شامل اجزای سازه ، پروفیل طولی ، عرضی ، پلان موقعیت و توپو گرافی)

کلیه بندهای فوق در این ماده جزء لاینفک قرارداد بوده و پیمانکار با اطلاع از کمیت و کیفیت آنها ، مبادرت به قبول تعهد نموده است

اسناد تکمیلی که حین اجرای کار و به منظور اجرای پیمان، به پیمانکار ابلاغ می شود یا بین طرفین پیمان مبادله می گردد نیز جزو اسناد و مدارک پیمان به شماره می آید. این اسناد باید در چارچوب اسناد و مدارک پیمان تهیه شود. این اسناد ممکن است به صورت مشخصات فنی، نقشه، دستور کار و صورتجلس باشد.

در صورت وجود دو گانگی بین اسناد و مدارک پیمان، موافقتنامه پیمان بردیگر اسناد و مدارک پیمان الویت دارد. هرگاه دو گانگی مربوط به مشخصات فنی باشد. اولویت به ترتیب با مشخصات فنی خصوصی، نقشه های اجرایی و مشخصات فنی عمومی است و اگر دو گانگی مربوط به بهای کار باشد. فهرست بها بر دیگر اسناد، مدارک پیمان اولویت دارد.

ماده (۳) مبلغ

مبلغ پیمان: (به حروف: بیست و یک میلیارد و هشتصد و هشتاد و پنج میلیون و هشتصد و شصت و یک هزار و شانزده ریال) (به عدد ۲۱,۸۸۵,۸۶۱,۰۱۶ ریال) طبق فهرست بهای آب‌خیزداری و منابع طبیعی سال ۱۴۰۰ می باشد . مبلغ پیمان با توجه به اسناد و مدارک پیمان، تغییر می کند.

ضریب پیمان ۱,۲۶۰ می باشد.



جمهوری اسلامی ایران
وزارت جهاد کشاورزی

شماره: ۱۴۰۱/۰۱/۱۵۱۶

تاریخ: ۱۴۰۱/۰۱/۲۹

پیوست: دارد



سازمان منابع طبیعی و آبخیزداری کشور
اداره کل منابع طبیعی و آبخیزداری خراسان جنوبی

"سال تولید، دانش بنیان و اشتغال آفرین"

* پرداخت ها در صورت تخصیص به صورت نقدی خواهد بود .

نحوه پرداخت مطابق ماده ۳۷ شرایط عمومی پیمان و متناسب با پیشرفت فیزیکی و پس از تایید صورت وضعیت توسط دستگاه نظارت می باشد.

ماده ۴) تاریخ تنفیذ، مدت، تاریخ شروع کار

الف) این پیمان از تاریخ مبادله آن (ابلاغ از سوی کارفرما) نافذ است.

ب) مدت پیمان ۱۵۰ روز است. این مدت، تابع تغییرات موضوع ماده ۳۰ شرایط عمومی پیمان است.

ج) تاریخ شروع کار، تاریخ نخستین صورتمجلس تحویل زمین جهت اجرای سازه است که پس از مبادله پیمان، تنظیم می شود. پیمانکار متعهد است از تاریخ تعیین شده برای شروع کار، در مدت ۵ روز نسبت به تجهیز کارگاه به منظور شروع عملیات موضوع پیمان اقدام نماید.

ماده ۵) دوره تضمین

حسن انجام عملیات موضوع پیمان، از تاریخ تحویل موقت و یا تاریخ دیگری که طبق ماده ۳۹ شرایط عمومی تعیین می شود، برای ۱۲ ماه از سوی پیمانکار، تضمین می گردد و طی آن به ترتیب ماده ۴۲ شرایط عمومی عمل می شود.

ماده ۶) نظارت بر اجرای کار

نظارت بر اجرای تعهدات پیمانکار طبق اسناد و مدارک پیمان، از طرف کارفرما به عهده مشاور نظارت (شرکت مهندسین مشاور مروارید کویر بیرجند) تحت نظارت ناظر عالی (معاونت آبخیزداری) با هماهنگی رییس اداره آبخیزداری و حفاظت خاک و ناظر مقیم که با معرفی اداره منابع طبیعی و آبخیزداری شهرستان سربیشه است ، واگذار شده است که با توجه به مواد ۳۲ و ۳۳ شرایط عمومی انجام می شود و طبق مفاد ماده ۶ شرایط عمومی پیمان ، هرگونه مکاتبه و دستور کار از سوی نمایندگان و جانشین های قانونی کارفرما در حکم ابلاغ از سوی کارفرما است . در سال ۱۴۰۰ با توجه به انتخاب مشاور به منظور نظارت عالی و کارگاهی بر اجرای پیمان مربوطه ناظر عالی و کارگاهی مشاور به پیمانکار اعلام خواهد گردید و پیمانکار ملزم به هماهنگی کامل با مجموعه نظارتی است .

پیمانکار مکلف است ظرف مدت حداکثر ۲۴ ساعت قبل از شروع هر فعالیت اجرایی که نیاز به اخذ مجوز انجام کار دارد ، درخواست خود را به مهندس ناظر تحویل دهد و مهندس ناظر نیز ظرف مدت حداکثر ۲۴ ساعت اعلام نظر نماید .

ماده ۷) تجهیز و برچیدن کارگاه

تعاریف و ضوابط مربوط به تجهیز و برچیدن کارگاه بر اساس پیوست ۳ دستور العمل تجهیز و برچیدن کارگاه فهرست بهای واحد پایه رشته آبخیزداری و منابع طبیعی سال ۱۴۰۰ و به منظور انجام مفاد تعهدات پیمان و شرایط خصوصی منضم به پیمان خواهد بود .

در پایان کار ، پیمانکار باید نسبت به تخریب و خارج نمودن مواد حاصل از تخریب از محل کارگاه اقدام نماید و مصالح بازیافتی تخریب، متعلق به پیمانکار است .



جمهوری اسلامی ایران
وزارت جهاد کشاورزی

شماره: ۱۴۰۱/۰۱/۱۵۱۶

تاریخ: ۱۴۰۱/۰۱/۲۹

پیوست: دارد

"سال تولید، دانش بنیان و اشتغال آفرین"



سازمان منابع طبیعی و آبخیزداری کشور
اداره کل منابع طبیعی و آبخیزداری خراسان جنوبی

برای ردیف آیتم ۴۲۱۳۰۲ (برچیدن کارگاه) حداکثر ۳۰ درصد از سرجمع مبالغ تجهیز و برچیدن کارگاه (بدون احتساب ردیف های ۴۲۰۳۰۱ تا ۴۲۰۳۰۳) در صورت رعایت مفاد ردیف ۱-۱۲ پیوست ۳ دستورالعمل تجهیز و برچیدن کارگاه و تایید دستگاه نظارت (مندرج در ماده ۶ پیمان) قابل پرداخت خواهد بود.

سقف مجاز برای پرداخت هر یک از ردیف آیتم های ۴۲۰۳۰۱ تا ۴۲۰۳۰۳ مزاد بر جمع مبالغ مقطوع هزینه تجهیز و برچیدن کارگاه، در صورت نیاز دستگاه نظارت و انجام آن از سوی پیمانکار، حداکثر ۵۰ درصد سرجمع مبالغ تجهیز و برچیدن کارگاه (بدون احتساب ردیف های ۴۲۰۳۰۱ تا ۴۲۰۳۰۳) خواهد بود.

به ازای عدم تامین کلیه ارقام ملزومات ایمنی کار شامل لباس، کفش و کلاه ایمنی مندرج در مفاد ماده ۲۰ شرایط خصوصی پیمان از سوی پیمانکار، مبلغی معادل ۱۰ درصد سرجمع مبالغ تجهیز و برچیدن کارگاه از صورت وضعیت های ارایه شده پیمانکار کسر می گردد.

چنانچه مدت تامین هر یک از ارقام ماده ۲۰ شرایط خصوصی پیمان از یک دهم مدت اولیه پیمان بیشتر باشد، ۲۵ درصد از جریمه کسر شده بند فوق (۱۰ درصد سرجمع مبالغ تجهیز و برچیدن کارگاه) هرگز قابل پرداخت نخواهد بود.

ماده ۸: حل اختلاف

هرگاه در اجرا یا تفسیر مفاد پیمان بین دو طرف اختلاف نظر پیش آید، مطابق مفاد ماده ۵۳ شرایط عمومی پیمان عمل خواهد شد.

تبصره: به منظور رفع اختلاف نظر های ردیف ۲ بند الف ماده ۵۳ شرایط عمومی پیمان اعضای هیأت کارشناسی عبارتند از:

۱- نماینده دستگاه نظارت (رییس اداره مربوطه / ناظر عالی)

۲- نماینده مشاور نظارت (مدیر طرح / ناظر عالی مشاور)

۳- نماینده پیمانکار (مدیرعامل / نماینده تام الاختیار)

ماده ۹: نشانی دو طرف

نشانی کارفرما: بیرجند، خیابان ارتش، نرسیده به سه راهی معلم، اداره کل منابع طبیعی و آبخیزداری استان خراسان جنوبی

نشانی پیمانکار: بیرجند، نبش غفاری ۲۶. پلاک ۷۰

تلفن: ۰۹۱۵۵۶۱۷۹۰۵ - همراه: ۰۵۶۳۲۳۴۷۴۶۵

نماینده پیمانکار

خانم مریم فورگی نژاد

امضا

نماینده کارفرما

علیرضا نصرآبادی

امضا



جمهوری اسلامی ایران
وزارت جهاد کشاورزی

شماره: ۱۴۰۱/۰۱/۱۵۱۶

تاریخ: ۱۴۰۱/۰۱/۲۹

پیوست: دارد

"سال تولید، دانش بنیان و اشتغال آفرین"



سازمان منابع طبیعی و آبخیزداری کشور
اداره کل منابع طبیعی و آبخیزداری خراسان جنوبی

شرایط عمومی

بسمه تعالی



شماره: ۹۸/۱۷۵۹۸۳	بخشنامه به سازمان مدیریت و برنامه ریزی استانها،
تاریخ: ۱۳۹۸/۰۴/۰۹	دستگاههای اجرایی، مهندسان مشاور و پیمانکاران
موضوع: ابلاغ اصلاحیه موافقتنامه، شرایط عمومی و شرایط خصوصی پیمانها و مقررات آنها	
<p>به استناد ماده ۳۴ قانون احکام دائمی برنامه های توسعه کشور، نظام فنی و اجرایی کشور و ماده ۲۳ قانون برنامه و بودجه و آئین نامه اجرائی آن، بدینوسیله اصلاحیه بند «الف» ماده (۴۷) شرایط عمومی نشریه شماره ۴۳۱۱ با عنوان موافقتنامه، شرایط عمومی و شرایط خصوصی پیمانها و مقررات آنها، موضوع ابلاغیه شماره ۵۴/۸۴۲-۱۰۲/۱۰۸۸ مورخ ۱۳۷۸/۰۳/۰۳، از نوع گروه اول (لازم الاجراء) ابلاغ می گردد، تا از تاریخ ابلاغ برای انعقاد پیمان، اجرا و فسخ آنها مورد عمل قرارگیرد.</p> <p>به بند الف ماده (۴۷) شرایط عمومی ابلاغیه فوق الذکر تبصره زیر اضافه می شود:</p> <p>تبصره: برای فسخ پیمان در مورد طرحها و پروژه های استانی، که بخشی یا تمام اعتبار آن از محل اعتبارات بودجه عمومی استانی تامین و توسط دستگاههای اجرائی استانی اجرا می شوند و همچنین طرحها و پروژه های ملی استانی شده، کارفرما موظف است، حداکثر ظرف مدت دو هفته از اتمام مهلت تعیین شده (ده روزه) برای پیمانکار پس از ابلاغ اخطار، مستندات لازم را به دبیرخانه شورای فنی استان (سازمان مدیریت و برنامه ریزی استان) جهت طرح و استماع دفاعیات طرفین توسط "کارگروه پیمان وضوابط فنی" و اعلام نظر به شورای فنی استان و اتخاذ تصمیم در شورای فنی ارسال نماید. نتیجه تصمیم شورای فنی استان، حداکثر ظرف مدت دو هفته، توسط رییس سازمان به دستگاه اجرائی و پیمانکار، اعلام و در صورت تصویب فسخ پیمان، دستگاه اجرائی نیز پس از دریافت مصوبه، بلافاصله نسبت به ابلاغ و اعمال آن اقدام می نماید.</p> <p>سایر مفاد ابلاغیه فوق الذکر به قوت خود باقی و نافذ بوده و بخشنامه شماره ۱۰۰/۷۰۱۶ مورخ ۱۳۸۸/۰۱/۳۱ با این ابلاغ ملغی می گردد. موارد فسخی که قبل از ابلاغ این بخشنامه در هیات مربوطه مطرح شده و در حال پیگیری است، طبق بخشنامه سابق انجام می شود</p>	

محمد باقر توپخت

ش.ش: 3351947



جمهوری اسلامی ایران
وزارت جهاد کشاورزی

شماره: ۱۴۰۱/۰۱/۱۵۱۶

تاریخ: ۱۴۰۱/۰۱/۲۹

پیوست: دارد

"سال تولید، دانش بنیان و اشتغال آفرین"



سازمان منابع طبیعی و آبخیزداری کشور
اداره کل منابع طبیعی و آبخیزداری خراسان جنوبی

بسمه تعالی



ریاست جمهوری
سازمان مدیریت و برنامه ریزی کشور
دفتر رئیس سازمان

شماره: ۱۰۵/۴۶۱۷-۵۴/۱۷۵۳	موضوع: رعایت ضوابط فنی، حقوقی و قراردادی در پروژه های عمرانی
تاریخ: ۱۳۸۰/۴/۲۳	موضوع: رعایت ضوابط فنی، حقوقی و قراردادی در پروژه های عمرانی
<p>به استناد ماده ۲۳ قانون برنامه و بودجه، آیین نامه استانداردهای اجرایی مربوط و در چهارچوب نظام فنی و اجرایی طرحهای عمرانی کشور (مصوبه شماره ۲۳۵۲۵/ت/۱۳۸۹۸ مورخ ۱۳۷۵/۴/۴ هیات وزیران) و نیز در اجرای بخشنامه های:</p> <p>- شماره ۲۳۲۹-۷۳۸/۵-۱۰۲ مورخ ۱۳۷۳/۲/۲۴</p> <p>- شماره ۸۱۴۵-۲۵۸۷/۵-۱۰۲ مورخ ۱۳۷۳/۶/۲۱</p> <p>- شماره ۷۱۴۰-۷۴۵۸/۵۴-۱۰۲ مورخ ۱۳۷۷/۱۲/۳</p> <p>این دستورالعمل از نوع گروه اول (لازم الاجرا) به شرح زیر ابلاغ می گردد:</p> <p>۱- به منظور صرفه جویی در زمان و مصرف نثریات، از این پس طرفین قرارداد، به جای مهر و امضای تمامی صفحات نثریات و سایر ضوابط مربوط و منضم ساختن آن به دیگر اسناد و مدارک پیمانها و قراردادها، محل تعیین شده در جدول پیوست، مقابل عنوان نثریه یا ضابطه ای که در قرارداد مورد نظر لازم الرعایه است را در آخرین ستون ست چپ امضا می نمایند. این امضا به منزله پذیرش مفاد ضوابط و دستورالعمل های لازم الرعایه در قرارداد خواهد بود. بدیهی است سایر ضوابط و دستورالعمل ها نظیر موافقت نامه، شرایط خصوصی، پیوستهای شرح خدمات و حق الرحمه که نام آنها در این جدول درج نشده است باید طبق روال قلمی مهر و امضا و به قرارداد ضمیمه شوند.</p> <p>۲- همه ساله فهرست به روز شده نثریات و سایر ضوابط قراردادی، به عنوان راهما، از طرف این سازمان ابلاغ می گردد. دستگاههای اجرایی، مشاوران، پیمانکاران و سایر عوامل ذیربط علاوه بر رعایت موارد فوق، موظفند سایر ضوابطی را که تا تاریخ انتشار فهرست بعدی توسط این سازمان تدوین و ابلاغ می شوند به ردیفهای جدول منتشر شده اضافه نمود. و به هنگام انعقاد قرارداد مقابل نام آنها را نیز امضا نمایند.</p>	
<p>محمد رضا عارف رئیس هیات مدیره و رئیس سازمان</p>	

فهرست پیوست بخشنامه شماره ۵۴/۱۷۵۳-۱۰۵/۴۶۱۲ مورخ ۱۳۸۰/۴/۲۳ صفحه ۱ از ۳ صفحه

ردیف	شماره نشریه	عنوان ضابطه	شماره و تاریخ بخشنامه مربوط	محل مهر و امضاء
۱	۴۳۱۱	شرایط عمومی پیمان	۱۰۲-۱۰۸۸/۵۴-۸۴۲ ۱۳۷۸/۳/۳	
۲	۳۴۱۸	شرایط عمومی همسان قراردادهای خدمات مشاوره	۱۰۵-۸۴۲/۵۴-۳۴۶۰ ۱۳۷۹/۴/۲۹	
۳	۳۴۱۹	شرایط عمومی همسان قراردادهای خدمات مشاوره پژوهشی	۱۰۵-۱۶۷۰/۵۴-۲۷۵۳ ۱۳۷۹/۵/۲۴	
۴	—	شرایط عمومی همسان قراردادهای خدمات مدیریت طرح	۱۰۵-۷۳۵/۵۴-۲۰۱ ۱۳۸۰/۱/۲۸	
۵	—	دستورالعمل کاربرد، کلیات، مقدمه فصلها و پیوستهای مربوط به فهارسی که در برآورد پیمان از آنها استفاده شده است.	—	
۶	۱۰	جوشکاری در ساختمانهای فولادی	—	
۷	۲۱	تجهیز و ساماندهی کارگاه جوشکاری	—	
۸	۲۲	جوش پذیری فولاد ساختمانی	—	
۹	۲۳	بازرسی و کنترل کیفیت جوش در ساختمانهای فولادی	—	
۱۰	۲۴	ایمنی در جوشکاری	—	
۱۱	۲۶	جوشکاری در درجات حرارت پائین	—	
۱۲	۵۵	مشخصات فنی عمومی کارهای ساختمانی (تجدید نظر اول)	۱۰۲-۱۱۷۸/۵-۵۶-۳۸۹۷ ۱۳۷۳/۳/۲۸	
۱۳	۷۹	شرح خدمات نقشه برداری	—	
۱۴	۸۲	راهنمای اجرای سقفهای تیرچه و بلوک	۱-۱۸۰۸۰/۵۶-۲۰۶۱ ۱۳۷۱/۱۱/۱۲	
۱۵	۸۳	نقشه های همسان پلها و آبروها تا دهانه ۸ متر	—	
۱۶	۸۹	مشخصات فنی تأسیسات برق بیمارستان	۱-۴۵۳۹/۵۶-۳۳۳ ۱۳۷۰/۳/۲۷	
۱۷	۹۰	دیوارهای سنگی	۱-۴۴۵۰/۵۶-۳۸۰ ۱۳۶۳/۴/۱۱	

شماره: ۱۴۰۱/۰۱/۱۵۱۶

تاریخ: ۱۴۰۱/۰۱/۲۹

پیوست: دارد

"سال تولید، دانش بنیان و اشتغال آفرین"

فهرست پیوست بخشنامه شماره ۱۷۵۳-۵۴/۴۶۱۲-۱۰۵ مورخ ۱۳۸۰/۴/۲۳ صفحه ۲ از ۳ صفحه				
ردیف	شماره نشریه	عنوان ضابطه	شماره و تاریخ بخشنامه مربوط	محل مهر و امضاء
۱۸	۹۵	مشخصات فنی نقشه برداری	۱-۱۳۸۵۰/۵۶-۱۴۴۸ ۱۳۶۹/۹/۷	
۱۹	۱۰۱	مشخصات فنی عمومی راه	۱-۹۵۹۸/۵۶-۱۶۹۱ ۱۳۶۴/۹/۵	
۲۰	۱۰۲	مجموعه نقشه‌های همسان عرشه پلها تا دهانه ۲۰ متر	—	
۲۱	۱۰۷	نقشه‌های همسان شبکه‌های آبیاری و زهکشی	—	
۲۲	۱۰۸	مشخصات فنی عمومی شبکه‌های آبیاری و زهکشی	—	
۲۳	۱۱۰	مشخصات فنی عمومی و اجرایی تأسیسات برقی کارهای ساختمانی	۱۰۵-۱۰۰/۵۴-۲۸ ۱۳۸۰/۱/۸	
۲۴	۱۱۱	محافظت ساختمان در برابر حریق (بخش اول)	—	
۲۵	۱۱۲	محافظت ساختمان در برابر حریق (بخش دوم)	۱-۱۹۰۴۷/۵۶-۲۱۷۸ ۱۳۷۱/۱۱/۲۶	
۲۶	۱۱۷	مبانی و ضوابط طراحی طرح‌های آبرسانی شهری	۱-۱۹۰۴۵/۵۶-۲۱۷۷ ۱۳۷۱/۱۱/۲۶	
۲۷	۱۱۹	دستورالعمل‌های همسان نقشه برداری (چهار جلد)	۱-۱۷۵۴۹/۵۶-۲۰۰۹ ۱۳۷۱/۱۱/۳	
۲۸	۱۲۰	آیین نامه بتن ایران (تجدید نظر اول)	۱۰۵-۶۴۳۷/۵۴-۴۸۵۵ ۱۳۷۹/۹/۲۹	
۲۹	۱۲۲	مجموعه نقشه‌های همسان اجرایی ساختمانهای گوسفندداری	۱-۷۴۲۴/۵۶-۷۸۶ ۱۳۷۱/۴/۳۱	
۳۰	۱۲۴	مشخصات فنی عمومی مخازن آب زمینی	۱-۱۹۶۶۱/۵-۵۶-۱۸۲۱۷ ۱۳۷۲/۱۰/۱۵	
۳۱	۱۲۵	مجموعه نقشه‌های همسان اجرایی مخازن آب زمینی	۱۰۲-۲۳۰۹۷/۵-۵۶-۲۳۳۳۷ ۱۳۷۲/۱۲/۲۵	
۳۲	۱۲۸	مشخصات فنی عمومی تأسیسات مکانیکی ساختمانها (دو جلد)	۱۰۲-۱۰۹۳/۵۶-۹۶۴ ۱۳۷۷/۳/۹	
۳۳	۱۳۲	موازين فنی ورزشگاههای کشور (چهار جلد)	۱۰۲-۵۱۹۸/۵-۵۶-۱۵۶۷۹ ۱۳۷۳/۱۲/۷	
۳۴	۱۳۹	آیین نامه بارگذاری پلها (تجدید نظر اول)	۱۰۵-۱۶۲/۵۴-۲۲۰۳ ۱۳۷۹/۴/۷	



جمهوری اسلامی ایران
وزارت جهاد کشاورزی

شماره: ۱۴۰۱/۰۱/۱۵۱۶

تاریخ: ۱۴۰۱/۰۱/۲۹

پیوست: دارد



سازمان منابع طبیعی و آبخیزداری کشور
اداره کل منابع طبیعی و آبخیزداری خراسان جنوبی

"سال تولید، دانش بنیان و اشتغال آفرین"

فهرست پیوست بخشنامه شماره ۵۴/۱۷۵۳-۱۰۵/۴۶۱۲ مورخ ۱۳۸۰/۴/۲۳ صفحه ۳ از ۳ صفحه

ردیف	شماره نشریه	عنوان ضابطه	شماره و تاریخ بخشنامه مربوط	محل مهر و امضاء
۳۵	۱۴۰	نقشه‌های همسان کلینیکها و آزمایشگاههای دامپزشکی(سه جلد)	_____	
۳۶	۱۴۱	راهنمای طراحی کارگاههای پرورش ماهیهای گرم آبی	_____	
۳۷	۱۴۲	ضوابط طراحی کارگاههای پرورش ماهیهای گرم آبی	۱۰۲-۶۳۲۴/۵۶-۱۳۳۸ ۱۳۷۴/۱۱/۲۵	
۳۸	۱۴۳	برنامه ریزی و طراحی هتل	_____	
۳۹	۱۴۴	تسهیلات پیاده‌روی(سه جلد)	_____	
۴۰	۱۴۵	تقاطع های همسطح شهری(سه جلد)	۱۰۲-۱۴۱۰/۵۴-۸۹۵ ۱۳۷۶/۳/۱۹	
۴۱	۱۴۷	ضوابط طراحی ساختمانهای پرورش گاو شیری	۱۰۲-۲۰۴۲/۵۶-۵۶۰ ۱۳۷۵/۴/۲۰	
۴۲	۱۵۱	نقشه‌های همسان ساختمانهای پرورش گاو شیری	_____	
۴۳	۱۵۲	راهنمای اجرای بتن در مناطق گرمسیری	_____	
۴۴	۱۶۱	آیین نامه طرح هندسی راهها	۱۰۲-۷۴۴۴/۵۶-۱۵۲۳ ۱۳۷۵/۱۱/۹	
۴۵	۱۶۷	مقررات و معیارهای طراحی و اجرایی جزئیات همسان ساختمانی	۱۰۲-۶۸۴۰/۵۴-۶۳۲۵ ۱۳۷۶/۱۱/۱۵	
۴۶	۱۷۸	ضوابط طراحی ساختمانهای اداری	۱۰۲-۲۲۰۶/۵۴-۱۹۱۷ ۱۳۷۷/۵/۴	
۴۷	۱۸۳	مبانی طراحی کلینیکها و آزمایشگاههای دامپزشکی	_____	
۴۸	۱۸۴	بتن در مناطق گرمسیر	۱۰۲-۶۰۱۹/۵۴-۵۰۹۳ ۱۳۷۸/۹/۲۷	
۴۹	۱۸۵	ضوابط طراحی سازه‌های مجاور آب زیرزمینی بتنی	۱۰۲-۴۸۵۴/۵۴-۴۳۱۲ ۱۳۷۸/۸/۱۰	
۵۰	۱۹۵	مشخصات فنی عمومی و اجرایی روشنایی راههای شهری	۱۰۲-۱۳۱۱/۵۴-۹۹۵ ۱۳۷۹/۳/۱۱	
۵۱	۱۹۶	آیین نامه طرح هندسی راه روستایی	۱۰۲-۶۵۱۱/۵۴-۵۴۵۵ ۱۳۷۸/۱۰/۱۵	

بیرجند- خیابان ارتش- سه راه معلم کد پستی : ۹۷۱۷۶۹۹۱۴۳ تلفن: ۹-۰۹۰۱-۳۲۳۹۰۹۰۱ (۰۵۶) دورنگار: ۰۸۶-۳۲۲۱۸۰۸۶ (۰۵۶)

وبگاه: <http://www.nrskh.ir>

رایانامه: info@nrskh.ir



جمهوری اسلامی ایران
وزارت جهاد کشاورزی

شماره: ۱۴۰۱/۰۱/۱۵۱۶

تاریخ: ۱۴۰۱/۰۱/۲۹

پیوست: دارد

"سال تولید، دانش‌بنیان و اشتغال‌آفرین"



سازمان منابع طبیعی و آبخیزداری کشور
اداره کل منابع طبیعی و آبخیزداری خراسان جنوبی

شرایط خصوصی

این شرایط خصوصی، در توضیح و تکمیل موادی از شرایط عمومی پیمان است که تعیین تکلیف برخی از موارد در آنها، به شرایط خصوصی پیمان موکول شده است و هیچ گاه نمی تواند مواد شرایط عمومی پیمان را نقض کند. از این رو هر گونه نتیجه گیری و تفسیر مواد مختلف این شرایط خصوصی به تنهایی و بدون توجه به مفاد ماده مربوط به آن در شرایط عمومی پیمان، بی اعتبار است. شماره و حروف به کار رفته در مواد این شرایط خصوصی، همان شماره و حروف مربوط به آن در شرایط عمومی پیمان است.

اگر شرایط عمومی سازمان برنامه و بودجه همراه اسناد و مدارک پیمان نباشد، شرایط عمومی ابلاغ شده از سوی سازمان برنامه و بودجه به شماره ۱۳۹۸/۰۴/۰۹ مورخ ۹۸/۱۷/۵۹۸۳ و اصلاحیه شماره ۱۳۷۸/۰۳/۰۳ مورخ ۱۰۲/۱۰/۸۸-۵۴/۸۴۲

ماده ۶) جانشین قانونی کارفرما (ابلاغ دستور کارها و نقشه ها ، مکاتبات ، اخطارها ، تایید پرداخت وضعیت ها) ، معاون آبخیزداری اداره کل منابع طبیعی استان معرفی می گردد.

ماده ۱۷-الف) پیمانکار متعهد است که برای اجرای پیمان ، تعداد - نفر /ماه کارشناس خارجی با تخصص های تعیین شده در زیر، به کار گمارد.

تعهدی ندارد

ماده ۱۸-ب) آخرین مهلت پیمانکار، برای ارائه برنامه زمانی تفصیلی اجرای کار ۷ روز از تاریخ مبادله پیمان است.

برنامه زمانی تفصیلی باید حاوی اطلاعات زیر باشد و پس از تنظیم به تایید کارفرما برسد:

- برنامه زمانی شروع و اتمام ریز فعالیت ها به تفکیک و با جزئیات فنی
- برنامه زمانی حضور تعداد عوامل فنی و اجرایی در کارگاه
- برنامه زمانی استقرار ماشین آلات در کارگاه به تفکیک نوع و تعداد
- برنامه زمانی تهیه و تامین مصالح
- ارائه نمودار پیشرفت فیزیکی فرضی پروژه و تعیین مبالغ کارکردهای فرضی ماهانه.

ماده ۱۸-ج) در صورت تغییر در برنامه زمانی: پیمانکار موظف است پیش از رسیدن موعد انجام کارهایی که به نظر او باید در برنامه آن تغییر داده شود مراتب را با ذکر دلیل به مهندس مشاور اطلاع دهد.

عدم ارایه برنامه زمانی تفصیلی در موعد مقرر بند ب این ماده به مدت بیش از نصف مهلت تعیین شده برای تسلیم آن ، مشمول شرایط فسخ پیمان طبق ماده ۴۶ شرایط عمومی پیمان خواهد شد .

ماده ۱۸-د) گزارش پیشرفت کار پیمانکار باید دارای جزئیات زیر باشد.

- در پایان هر ماه یک بار و مشروح کار اعم از کار انجام شده و کلیه مصالح ، ماشین آلات و تجهیزات مورد استفاده.
- ریز تعطیلات اتفاق افتاده به همراه علت و تاریخ شروع به کار مجدد.

ماده ۱۸-ز) پیمانکار باید قبل از شروع عملیات اجرایی طبق مفاد بند ز ماده ۱۸ شرایط عمومی پیمان فردی واجد شرایط و دارای سوابق زیر را تحت عنوان رییس یا سرپرست کارگاه به مهندس مشاور و کارفرما معرفی نماید .

- مدرک تحصیلی در رشته های منابع طبیعی و آبخیزداری / عمران / آب / راه در مقاطع فوق دیپلم به بالا
- سابقه مفید در زمینه ابنیه / عمران / آبخیزداری حداقل به مدت ۲ سال

در صورتی که رییس کارگاه به مدت حداکثر ۱۵ روز کاری پیوسته یا ۲۰ روز کاری پراکنده (هر کدام که زودتر محرز شود) بدون جایگزین موقت و مناسب در کارگاه حاضر نباشد ، کارفرما می تواند به استناد دلایل مفاد ماده ۴۶ شرایط عمومی پیمان مطابق مفاد ماده ۴۷ شرایط عمومی پیمان ، نسبت به فسخ پیمان اقدام نماید .

بیرجند- خیابان ارتش - سه راه معلم کد پستی : ۹۷۱۷۶۹۹۱۴۳ تلفن: ۰۵۶-۲۲۳۹۰۹۰۱-۹ دورنگار: ۰۵۶-۳۲۲۱۸۰۸۶

وبگاه: <http://www.nrskh.ir> رایانامه: info@nrskh.ir



جمهوری اسلامی ایران
وزارت جهاد کشاورزی

شماره: ۱۴۰۱/۰۱/۱۵۱۶

تاریخ: ۱۴۰۱/۰۱/۲۹

پیوست: دارد

"سال تولید، دانش‌بنیان و اشتغال‌آفرین"



سازمان منابع طبیعی و آبخیزداری کشور
اداره کل منابع طبیعی و آبخیزداری خراسان جنوبی

تبصره ۳: جایگزین موقت و مناسب رییس کارگاه می تواند حداکثر به مدت ۱۰ روز کاری پیوسته یا ۱۵ روز کاری ناپیوسته ،
وظایف مسوول کارگاه را عهده دار شود . در صورت تداوم عدم حضور رییس کارگاه بیش از این مدت ، بایستی فردی جدید
دارای شرایط تعیین شده در این ماده به صورت دائم جایگزین رییس کارگاه قبلی گردد .

ماده ۲۰- الف) کارفرما امکانات و تسهیلات تجهیز کارگاه ،از قبیل ساختمان ،راه، آب ، برق، مخابرات و سوخت را که در زیر تعیین شده است ،در
اختیار پیمانکار قرار می دهد .

کارفرما تعهدی ندارد

ماده ۲۰- ب و ماده ۲۰- ز) کارفرما ، به شرح زیر مصالح ، تجهیزات و ماشین آلات را تامین می کند .

کارفرما تعهدی ندارد

ماده ۲۰- ه) پیمانکار باید مشخصات تعیین شده در زیر را در تامین ماشین آلات رعایت کند .

۱- خودروی سبک یک دستگاه (ایاب و ذهاب دستگاه نظارت در محدوده کارگاه).

۲- تراکتور بیل دار و تریلی برای حمل سنگ و پی کنی و خاکریزی ۱ دستگاه (عملیات سنگی بالاتر از ۱۰۰۰ متر مکعب به ازای هر ۱۰۰۰
مترمکعب بیشتر، یک دستگاه اضافه شود).

۳- تانکر ذخیره آب سیار حداقل ۴۰۰۰ لیتری، ۱ دستگاه (عملیات سنگ وملات بالاتر از ۱۰۰۰ متر مکعب به ازای هر ۱۰۰۰ مترمکعب بیشتر،
یک دستگاه اضافه شود).

۴- بیل مکانیکی با توان مناسب ۱ دستگاه (برای تهیه سنگ مورد نیاز عملیات سنگ و ملاتی)

۵- میکسر ملات ۱ دستگاه (الزام به وجود میکسر برای اختلاط سیمان و ماسه در کارگاه های دارای حداقل ۵۰۰ مترمکعب عملیات سنگ و ملات به بالا).

۶- تانکر آب مادر ۱ دستگاه (برای تامین آب مورد نیاز).

۷- استاد کار ماهر سنگ کار به تعداد ۲ نفر

۸- کارگر ساده به تعداد مورد نیاز (برای پروژه های با حجم بیشتر از ۱۰۰۰ متر مکعب عملیات سنگی و یا توریسنگی، به ازای هر ۱۰۰۰ مترمکعب بیشتر، یک
اکیپ اضافه شود).

۹- لودر یک دستگاه .

۱۰- بیل مکانیکی با توان مناسب یا بولدزر یک دستگاه.

۱۱- کمپرسی حداقل دو دستگاه .

۱۲- گریدر برای تسطیح بستر و لایه های خاکریزی یک دستگاه .

غلطک برای کوبیدن لایه های خاکریزی یک دستگاه

ماده ۲۰- ح) پیمانکار متعهد است که برای کارکنان کارفرما، مهندس مشاور و آزمای شگاه و کلیه نیروهای مشغول در روند اجرای پیمان در
محیط کارگاه، ملزومات ایمنی کار شامل لباس ، کفش و کلاه ایمنی ، مسکن کارگاهی و غذا ، به تفکیک و به شرح ومشخصات زیر، تامین
کند.

پیمانکار ملزم به تهیه دفتر کارگاهی و ملزومات لازم در محیط کارگاه یا نزدیک ترین فاصله به کارگاه می باشد. (دفتر کارگاهی و مسکن
کارگاهی به صورت مجزا برای دستگاه نظارت و عوامل آزمای شگاه بایستی تهیه گردد). (حداقل مساحت ۱۲ متر مربع و دارای
امکانات سرمایشی و گرمایشی مناسب باشد)

روزانه سه نفر غذا (پیمانکار موظف است رستوران طرف قرارداد را پس از تحویل عرصه کتبا به کار فرما معرفی نماید).



جمهوری اسلامی ایران
وزارت جهاد کشاورزی

شماره: ۱۴۰۱/۰۱/۱۵۱۶

تاریخ: ۱۴۰۱/۰۱/۲۹

پیوست: دارد

"سال تولید، دانش بنیان و اشتغال آفرین"



سازمان منابع طبیعی و آبخیزداری کشور
اداره کل منابع طبیعی و آبخیزداری خراسان جنوبی

ماده ۲۱-ج) قسمتهایی از موضوع پیمان که پیمانکار باید بیمه کند و همچنین موارد و حوادثی که باید بیمه گردد، به شرح زیر است
پیمانکار پیش از شروع کار مکلف به بیمه نمودن کل عملیات اجرایی به هزینه کارفرما از زمان شروع تا پایان مدت قرارداد (با توافق کارفرما) می باشد و همچنین یک نسخه از اصل بیمه نامه را به کارفرما تحویل نماید.
رعایت کلیه مفاد ماده ۲۱ شرایط عمومی پیمان از سوی کارفرما الزامی است و در صورت قصور پیمانکار، کارفرما مطابق مفاد بند ح این ماده عمل خواهد نمود.
برابر مفاد نامه شماره ۹۸/۱۸/۲۳۴۵۹ مورخ ۱۳۹۷/۷/۲۸ مدیر کل دفتر حقوقی سازمان متبوع (پیوست اسناد مناقصه است)، پیمانکار مکلف به بیمه نمودن اموال مورد طرح میباشد.

ماده ۲۱-و) چگونگی پرداخت هزینه احداث و نگهداری راههای انحرافی به پیمانکار به شرح زیر است.
پیمانکار موظف است عملیات اجرایی خود را طوری انجام دهد که راه عبوری مناسبی در پیاده رو و سواره رو برای رهگذران و وسایل نقلیه همواره باز بماند- کارفرما در این خصوص تعهدی ندارد.
ماده ۲۱-ب) رعایت کلیه دستورالعمل های صادره از سوی ستاد استانی و شهرستانی مقابله با کرونا از سوی پیمانکار در محیط کارگاه الزامی است.
ماده ۲۲-الف) شمار نسخه ها نقشه ها و مشخصات فنی که بدون دریافت هزینه در اختیار پیمانکار قرار می گیرد به شرح زیر است.
یک سری نقشه اجرایی و آنالیزها تحویل پیمانکار می گردد.

ماده ۲۲-ح) شمار نسخه ها و مشخصات دستورالعملهای راه اندازی، تعمیر، نگهداری و راهبری و نقشه های چون ساخت که پیمانکار تهیه می کند، به شرح زیر است:
- یک سری نقشه اجرایی تحویل پیمانکار گردید و پس از انجام کار نقشه چون ساخت کارهای انجام شده توسط پیمانکار تهیه و پیوست صورت وضعیت های مالی مربوطه می گردد.
- رعایت مفاد بند ۱۹ کلیات فهرست بهای واحد پایه رشته آبخیزداری و منابع طبیعی سال ۱۴۰۰ در تنظیم صورتجلسات و ارائه به پیوست صورت وضعیت ها از سوی پیمانکار الزامی است.

ماده ۲۴-الف) پیمانکار حق واگذاری موضوع پیمان به دیگری را ندارد.
ماده ۲۴-ب) پیمانکار می تواند برای اجرای قسمت یا قسمتهایی از عملیات موضوع پیمان، پیمان هایی با پیمانکاران جزء ببندد.
پیمانکار حق واگذاری کل پیمان را ندارد.

ماده ۲۸-الف) پیمانکار زمین مورد نیاز برای تجهیز کارگاه را به شرح زیر تامین می کند.
کارفرما تعهدی ندارد.

ماده ۲۹-الف) تغییر در مقادیر درج شده در فهرست بها و مقادیر منضم به پیمان شامل احجام، ابعاد، فواصل حمل، منابع قرصه، تعداد، نوع و جانمایی سازه ها با رعایت حدود تعیین شده در بند الف ماده ۲۹ شرایط عمومی پیمان، توسط مهندس مشاور محاسبه و پس از تصویب کارفرما به پیمانکار ابلاغ می شود و پیمانکار با دریافت ابلاغ تغییر مقادیر کار، موظف به انجام با نرخ پیمان است.

ماده ۲۹-ه) تعدیل نرخ پیمان، به شرح زیر است:
به این پیمان هیچگونه تعدیل نرخ و مابه التفات مصالح تعلق نمی گیرد.

بیرجند- خیابان ارتش- سه راه معلم کد پستی: ۹۷۱۷۶۹۹۱۴۳ تلفن: ۹-۰۲۳۳۹۰۹۰۱ (۰۵۶) دورنگار: ۰۸۶۰۳۲۲۱۸ (۰۵۶)

وبگاه: <http://www.nrskh.ir> رایانامه: info@nrskh.ir



جمهوری اسلامی ایران
وزارت جهاد کشاورزی



سازمان منابع طبیعی و آبخیزداری کشور
اداره کل منابع طبیعی و آبخیزداری خراسان جنوبی

شماره: ۱۴۰۱/۰۱/۱۵۱۶

تاریخ: ۱۴۰۱/۰۱/۲۹

پیوست: دارد

"سال تولید، دانش‌بنیان و اشتغال‌آفرین"

ماده ۳۰-ج) در پایان مدت اولیه پیمان اگر کار به اتمام نرسیده باشد، مدت پیمان متناسب با عملکرد فیزیکی پیمانکار و احجام باقیمانده پیمان، تمدید می‌گردد و لایحه تأخیرات شامل تأخیرات مجاز و غیر مجاز به همراه هر تمدید پیمان به پیمانکار ابلاغ می‌گردد.

ماده ۳۲-ج) هزینه انجام آزمایشهای زیر، به عهده پیمانکار است:

- در صورت لزوم بر عهده پیمانکار می‌باشد

ماده ۳۵) دریافت وجوه سپرده تضمین حسن انجام کار پیمان، طبق مصوبه شماره ۱۲۳۴۰۲/ت/۵۵۰۶۵۹ مورخ ۹۴/۹/۲۲ هیات وزیران، است.

ماده ۳۶) میزان، روش پرداخت ونحوه واریز پیش پرداخت پیمان، طبق مصوبه ۱۲۳۴۰۲/ت/۵۵۰۶۵۹ مورخ ۹۴/۹/۲۲ هیات وزیران است
ماده ۳۸-الف) میزان و ترتیب پرداخت های ارزی به پیمانکار، برای متخصصان خارجی، به شرح زیر است. کارفرما هیچگونه تعهدی ندارد و هزینه ای پرداخت نمی‌شود.

ماده ۳۸-ب) کارفرما ارز مورد نیاز برای تامین مصالح و تجهیزات زیر را از خارج کشور تامین می‌کند. کارفرما هیچگونه تعهدی ندارد و هزینه ای پرداخت نمی‌شود.

ماده ۳۸-ه) کارفرما ارز مورد نیاز برای خرید ماشین آلات و ابزار خاصی که در زیر نام برده شده است را طبق شرایط زیر، تامین می‌کند. کارفرما هیچگونه تعهدی ندارد و هزینه ای پرداخت نمی‌شود.

ماده ۳۹-ب) کل عملیات موضوع پیمان در یک مرحله و پس از اتمام پروژه قابلیت تحویل موقت طبق مفاد ماده ۳۹ را خواهد داشت.

ماده ۴۳-ب) در صورت بروز هر یک از مصادیق حوادث قهری مندرج در ماده ۴۳ شرایط عمومی پیمان که محدودیت ها و یا ممنوعیت هایی را در روند اجرایی پروژه ایجاد نماید، پیمانکار چنانچه بخواهد از مفاد این ماده برای خاتمه پیمان استفاده نماید، مکلف است مستنداتی از مراجع ذیصلاح و ستادهای تصمیم گیرنده در خصوص این حوادث مبنی بر وجود ممنوعیت یا محدودیت در شهرستان یا منطقه انجام تعهدات پیمان ارائه نماید که بیانگر ناممکن بودن ادامه کار برای پیمانکار است.

ماده ۴۷-الف) برای فسخ پیمان طبق مفاد مندرج در این بند و براساس بخشنامه ۹۸/۱۷۵۹۸۳ مورخ ۹۸/۰۴/۰۹ اقدام می‌گردد.

ماده ۴۸-ج) در مورد مصالح و تجهیزات موجود و سفارش شده ملزاد بر عملیات اجرا شده و مورد نیاز موضوع پیمان، کارفرما هیچگونه تعهدی ندارد و هزینه ای پرداخت نمی‌شود.

ماده ۴۸-د) در برابر خسارت های ناشی از خاتمه پیمان به اشخاص ثالث طرف قرارداد پیمانکار، کارفرما هیچگونه تعهدی ندارد و هزینه ای پرداخت نمی‌شود.

ماده ۴۸-ه) تأسیسات و ساختمانهای موقتی که در کارگاه احداث شده، بایستی توسط پیمانکار برجیده شود.

ماده ۴۹-ب) هزینه بالاسری پیمانکار در دوره تعلیق، به میزان و ترتیب تعیین شده در زیر، پرداخت میشود.

بر اساس ماده ۴۹ شرایط عمومی پیمان



جمهوری اسلامی ایران
وزارت جهاد کشاورزی

شماره: ۱۴۰۱/۰۱/۱۵۱۶

تاریخ: ۱۴۰۱/۰۱/۲۹

پیوست: دارد

"سال تولید، دانش بنیان و اشتغال آفرین"



سازمان منابع طبیعی و آبخیزداری کشور
اداره کل منابع طبیعی و آبخیزداری خراسان جنوبی

ماده ۵۰-الف) در صورت اتمام پیش از موعد کار، هزینه تسریع کار را به نحو تعیین شده در زیر، به پیمانکار پرداخت میگردد. کارفرما هیچگونه تعهدی ندارد و هزینه ای پرداخت نمی شود.

ماده ۵۰-بند ب ردیف ۶) خسارت تأخیر غیر مجاز (ناشی از کار پیمانکار) و به میزان و ترتیب زیر، از پیمانکار وصول می شود. مطالبات ردیف ۶ بند ب ماده ۵۰ شرایط عمومی پیمان، به ازای هر روز تأخیر غیر مجاز، مبلغی معادل ۰/۰۰۱۷٪ مبلغ پیمان (مبلغ مندرج در ماده ۳ پیمان) خواهد بود که به عنوان خسارت تأخیر از مطالبات پیمانکار کسر خواهد شد.

ماده ۵۰-بند ب ردیف ۳)

تبصره ۱: تعداد روزهای تأخیرات غیر مجاز پیمان برای برآورد خسارت تأخیر، برابر تعداد روزهای مازاد بر مدت قانونی پیمان (مدت اولیه پیمان با ضافه تأخیرات مجاز) تا آخرین تاریخ اتمام کار بدون نقص (تاریخ صورتجلسه سه اتمام کار مورد تأیید ناظر شهرستان و نماینده مشاور نظارت یا صورتجلسه تحویل موقت) خواهد بود.

تبصره ۲: در صورت و وضعیت های ارائه شده برای احجام اجرا شده خارج از مدت اولیه پیمان، خسارت تأخیرات غیر مجاز به صورت زیر کسر می گردد:

- مطابق تعداد روز تأخیرات غیر مجاز مندرج در لایحه تأخیرات ارائه شده مشاور و م صوب کارفرما برای هر تمدید و در صورت عدم تصویب لایحه تأخیرات از سوی کارفرما، به صورت علی الحساب، مبلغی معادل ۰/۰۰۱۷٪ مبلغ اولیه پیمان به ازای هر روز برای ۵۰ درصد تعداد روزهای تمدید شده ی پیمان.

نماینده پیمانکار

خانم مریم فورگی نژاد

امضا

نماینده کارفرما

علیرضا نصرآبادی

امضا



جمهوری اسلامی ایران
وزارت جهاد کشاورزی

شماره: ۱۴۰۱/۰۱/۱۵۱۶

تاریخ: ۱۴۰۱/۰۱/۲۹

پیوست: دارد

"سال تولید، دانش‌بنیان و اشتغال‌آفرین"



سازمان منابع طبیعی و آبخیزداری کشور
اداره کل منابع طبیعی و آبخیزداری خراسان جنوبی

دستورالعمل اجرایی بند خاکی

- ۱- برداشت خاک نباتی از بستر بند، کلید (ریشه بند) و تکیه گاهها و انتقال به محلی خارج از محدوده عملیاتی سازه و دپو کردن.
- ۲- پی کنی بدنه سازه و کناره ها (آنکراژها) و کلید (ریشه بند) طبق نقشه و با هماهنگی ناظر مقیم انجام گردد.
- ۳- خاکبرداری هرگونه واریزه و سنگ هوازده در تکیه گاه ها تا رسیدن به بستر مناسب.
- ۴- تهیه و تأمین مصالح مورد نیاز از منابع قرضه مشخص و تأیید شده آزمایشگاه و ناظر مقیم.
- ۵- اضافه کردن رطوبت اپتیمم به مصالح دپو شده.
- ۶- تعطیلی کارگاه در زمان یخ زدگی و توقف عملیات اجرایی.
- ۷- مصالح مصرفی بندهای همگن باید از نوع شنی رسی (GC) و یا مخلوطهای شن و ماسه و رس (GM) و یا با استفاده از نتایج بدست آمده از آزمایشگاه و دستور کتبی ناظر عالی باشد.
- ۸- قبل از اجرای عملیات انجام آزمایش دانه بندی مصالح خاک مصرفی ضروری است.
- ۹- میزان تراکم لایه ها در بندهای بالای ۶ متر ارتفاع ۹۵-۹۰ درصد و حداکثر ضخامت لایه ها پس از کوبیدگی ۱۵ سانتیمتر تعیین می گردد.
- ۱۰- انجام تست تراکم در خاتمه خاکریزی هر لایه با نظر ناظر مقیم و آزمایشگاه صورت می گیرد.
- ۱۱- اجرای زهکش افقی در بندهای با ارتفاع بیش از ۶ متر مطابق نقشه اجرایی مربوطه ضروری است.
- ۱۲- مصالح مصرفی در زهکش بر اساس دانه بندی تعیین شده در مطالعات پروژه و با هماهنگی ناظر مقیم انتخاب می گردد.
- ۱۳- در بند های با ارتفاع بیش از ۶ متر جهت تسطیح، تراکم و رطوبت دهی خاک استفاده از دستگاه های زنجیره ای (بولدوزر، گریدر، آبیاش، غلطک، لودر و کمپرسی) الزامی است.
- ۱۴- لوله گذاری در کد ارتفاعی ۳-۲ متر مطابق نقشه اجرایی و با هماهنگی ناظر مقیم جهت تخلیه سیلاب اجرا گردد. (مشخصات و اندازه لوله بایستی مطابق نقشه اجرایی و دستورکارهای نظارت تهیه و اجرا گردد و در صورت موجود نبودن اصلاحیه به تأیید کارفرما برسد)
- ۱۵- در حد امکان سرریز در تکیه گاه سنگی مناسب حفر گردد و در صورت نیاز سرریز به تثبیت مطابق نقشه های اجرایی مربوطه عمل شود.
- ۱۶- اختلاف ارتفاع کد کف سرریز و کد روی تاج بند، حداقل ۲ متر رعایت گردد و سیلاب تخلیه شده از سرریز حتی المقدور به داخل آبراهه قبلی هدایت و مسیر آن بررسی شود.
- ۱۷- شیب های طرفین بایستی سمت سراب ۱ به ۳ و سمت پایاب ۱ به ۲/۵ رعایت گردد.

پیمانکار:

نظارت:



جمهوری اسلامی ایران
وزارت جهاد کشاورزی

شماره: ۱۴۰۱/۰۱/۱۵۱۶

تاریخ: ۱۴۰۱/۰۱/۲۹

پیوست: دارد

"سال تولید، دانش بنیان و اشتغال آفرین"



سازمان منابع طبیعی و آبخیزداری کشور
اداره کل منابع طبیعی و آبخیزداری خراسان جنوبی

دستورالعمل اجرایی سازه سنگ و ملات

- ۱ - پی کنی بدنه سازه و کناره ها (آنکراژها) طبق نقشه وبا هماهنگی ناظر مقیم انجام گردد .
- ۲ - حجم ملات ماسه و سیمان مصرفی در عملیات سنگی-ملاتی معادل ۳۰ درصد حجم سازه می باشد .
- ۳ - ملات مورد استفاده با عیار ۲۸۵ کیلوگرم سیمان در یک متر مکعب ملات بنایی و ۳۰۰ کیلوگرم سیمان در یک متر مکعب ملات بندکش و اندود سیمانی رعایت گردد .
- ۴ - سیمان مصرفی بایستی از نوع پرتلند باشد و استفاده از سیمان مرطوب ، سخت و کلوخه شده و سیمانی که پودر نباشد مجاز نیست .
- ۵ - شن و ماسه مصرفی در پروژه بایستی تمیز ، سخت ، زبر ، باتراکم یکنواخت ، بادوام و فاقد هرگونه آغشتگی باشد و از نزدیکترین منبع قرضه (ترجیحاً شن شویی) به محل پروژه تهیه گردد .
- ۶ - سنگ مصرفی بایستی با قطر بیش از ۳۰ سانتیمتر سالم و ابعاد آن به گونه ای باشد که قابل حمل توسط نیروی کارگری بوده و تناسب ۳۰ درصد ملات در یک متر مکعب بنایی سنگ و ملات رعایت گردد ، همچنین فاقد درز و شکاف باشد و در برابر عوامل جوی مانند سایش و یخ زدگی پایدار و از وزن مخصوص بالایی برخوردار باشد و قبل از استفاده در بنایی کاملاً شسته شود . (در صورت استفاده از سنگ رودخانه ای در کارگاه با استفاده از ادوات لازم گوشه دار گردد)
- ۷ - بندکشی در زمان مناسب و با ماسه شسته انجام گردد .
- ۸ - آب دادن به موقع و مرطوب نگه داشتن سازه ضروری است و با یک لایه چتایی در برابر تغییرات دمایی فصول گرم و سرد از خشکیدگی و یخ زدگی ملات جلوگیری شود .
- ۹ - تعبیه درز انبساط در فواصل طولی و براساس نقشه اجرایی الزامی است .
- ۱۰ - لوله های زهکش در فواصل مناسب نسبت به شرایط محل با هماهنگی ناظر مقیم و نقشه های اجرایی مربوطه تعبیه گردد .
- ۱۱ - سنگ چینی در هر ردیف بایستی به صورت مستمر و کامل انجام گیرد و از کمپرس کردن سنگ بر روی سازه خودداری شود و حجم لایه ملات بین سنگهای چیده شده در یک متر مکعب بنایی بایستی حداقل ۳۰ درصد رعایت گردد و روی ملات خشک شده سنگ چینی انجام نشود .
- ۱۲ - در صورت لزوم ، طبق نقشه اجرایی و دستورکار ناظر مقیم ، اندود سیمانی به ضخامت ۵ سانتیمتر اجرا گردد .
- ۱۳ - در سازه هایی که دارای هسته بتنی میباشد لایه های بتن ریزی بایستی دارای ارتفاع یکسان بوده و در هر لایه بتن ریزی یکنواخت انجام شود و با استفاده از ویبراتور بتن ریخته شده به داخل خلل و فرج دیواره های کناری هسته بتنی ، جریان داده شود و پس از نشست اولیه ، به جای مقداری که از ارتفاع لایه بتن کم شده ، مجدد بتن ریزی شود .

پیمانکار :

نظارت :



جمهوری اسلامی ایران
وزارت جهاد کشاورزی

شماره: ۱۴۰۱/۰۱/۱۵۱۶

تاریخ: ۱۴۰۱/۰۱/۲۹

پیوست: دارد



سازمان منابع طبیعی و آبخیزداری کشور
اداره کل منابع طبیعی و آبخیزداری خراسان جنوبی

"سال تولید، دانش‌بنیان و اشتغال‌آفرین"

دستورالعمل اجرایی سازه گابیون

- ۱- پی کنی بدنه سازه و کناره‌ها (آنکراژها) طبق نقشه وبا هماهنگی ناظر مقیم انجام گردد .
- ۲- سنگهای مورد استفاده مقاوم ، گوشه دار، دارای وزن مخصوص بالا و قطر بیش از ۲۰ سانتیمتر بوده و مورد تأیید ناظر مقیم باشد .
- ۳- حداقل ۳۰ درصد مصالح سنگی (تخته سنگها) باید دارای اندازه ۳۰ تا ۴۰ سانتیمتر بالاتر بوده و مابقی آنها در حدفاصل ۲۰ تا ۳۰ سانتیمتر انتخاب شوند .
- ۴- استفاده از سیم های رابط گالوانیزه (مهاری) با قطر ۳ میلیمتر به شکل طولی و عرضی که در استحکام سازه مؤثر می باشند ، الزامی است . (به فاصله ۰/۵ * ۰/۵ متری اجرا گردد)
- ۵- بازوهای طرفین (آنکراژها) حداقل یک متر در داخل دیواره طبیعی قرار گیرد .
- ۶- در اتصال لبه های تور گابیون با یکدیگر بایستی با رعایت همپوشانی به میزان حداقل ۲۰ - ۱۵ سانتیمتر باشد .
- ۷- حداقل عمق فنداسیون (پی) یک متر لحاظ گردد .
- ۸- استفاده از ریسمان کار درحین اجرای نمای بیرونی کار (بالادست و پایین دست و روی سازه) الزامی است و دیوار چینی در سطوح کناری و بالایی بایستی کاملاً شاقولی و تراز اجرا گردد . (آیتم های ناماسازی فهرست بها به عملیات گابیون بندی تعلق نمی گیرد) .
- ۹- عملیات گابیونی بایستی به صورت باکسی کامل مطابق نقشه اجرا گردد بطوریکه طول هر باکس از ۳ متر تجاوز نکند و شش وجه آن با توری گابیون پوشانده شده و توسط سیم مهاری به باکس های اطراف کلاف گردد (مطابق سازه های کتاب توری سنگی دکتر جوان و تصویر پیوست)
- ۱۰- در چیدن سنگها در هر باکس مطابق نقشه اجرایی (۲۰ - ۱۵ درصد) به سمت بالادست شیب داده شود . اصول سنگ چینی همانند آجر چینی رعایت شود (سنگها درز به درز نباشند) .
- ۱۱- عملیات پی کنی بایستی از پایین دست انجام گیرد و خاک حاصل از پی کنی در بالادست محور بند دپو شود و در خاتمه عملیات ، توده های خاکی دپو شده به پشت دستکها انتقال یابد و شیب گیری و رگلاژ شود .
- ۱۲- تراز تاج بند بایستی از دیواره های جانبی رودخانه (آبراهه) بالاتر قرار گیرد .
- ۱۳- تراز تاج سپری انتهای حوضچه بایستی از تراز کف بستر رودخانه بالاتر باشد .
- ۱۴- تراز کف تمام شده حوضچه آرامش بایستی حداقل ۰/۴ متر پایین تر از تراز بستر پایین دست رودخانه باشد .
- ۱۵- تور و سیم مهاری بایستی از نوع گالوانیزه و جنس مرغوب با ضخامت ۳ میلیمتر و دهنه هر چشمه ۱۰ سانتیمتر تهیه گردد و توسط ناظر مقیم تأیید گردد .



جمهوری اسلامی ایران
وزارت جهاد کشاورزی

شماره: ۱۴۰۱/۰۱/۱۵۱۶

تاریخ: ۱۴۰۱/۰۱/۲۹

پیوست: دارد

"سال تولید، دانش بنیان و اشتغال آفرین"



سازمان منابع طبیعی و آبخیزداری کشور
اداره کل منابع طبیعی و آبخیزداری خراسان جنوبی

جدول زمانبندی عملیات آبخیزداری در حوزه آبخیز آبخوان شهرستان سریشه

عناوین		زمانبندی پیشرفت پروژه		ماه اول	ماه دوم	ماه سوم	ماه چهارم	ماه پنجم
تحويل زمین و تجهیز کارگاه		مورد انتظار						
		پیشرفت						
عملیات اجرایی پروژه		مورد انتظار						
		پیشرفت						
تحويل پروژه، تایید صورت وضعیت و برچیدن کارگاه		مورد انتظار						
		پیشرفت						

شماره: ۱۴۰۱/۰۱/۱۵۱۶

تاریخ: ۱۴۰۱/۰۱/۲۹

پیوست: دارد

"سال تولید، دانش بنیان و اشتغال آفرین"

ریز متره

ریز متره و برآورد ریالی پروژه آبخیزداری حوزه آبخیز شهرستان سریشه (احداث بندخاکی به حجم ۱۴۰۰ مترمکعب خاکریزی، ۶۰۰ مترمکعب تثبیت سرریز ملانی و ۳ سازه گابیونی به حجم ۹۷۰ مترمکعب)								
بر اساس فهرست بهای آبخیزداری و منابع طبیعی سال ۱۴۰۰								
ردیف	شماره ردیف فهرست بها	شرح عملیات	بهای واحد	واحد	مقدار	مبلغ (ریال)		
۱	۰۵۱۰۲	خاکبرداری پی کنی گود برداری و کانال کنی در زمین های سخت تا عمق ۲ متر و ریختن خاکهای کنده شده به کنار محل های مربوط	۴۴۱،۵۰۰	متر مکعب	۷۰	۳۰،۹۰۵،۰۰۰		
۲	۰۵۰۷۱	تسطیح و رگلاژ سطوح خاکریزی و خاکبرداری پیها، گودها و کانالها ...	۱۴،۴۰۰	متر مربع	۱۲۰	۱،۸۷۲،۰۰۰		
۳	۰۶۳۰۱	برداشت خاک نباتی با هر وسیله مکانیکی و حمل مواد حاصله از آن تا فاصله ۵۰ متر از مرکز نقل برداشت و توده کردن آن (بستر و تکیه گاه ها و خاک روی سرریز)	۲۲،۳۰۰	متر مکعب	۹۵۰	۲۱،۱۸۵،۰۰۰		
۴	۰۶۴۰۱	خاکبرداری در زمین نوع I و حمل مواد حاصله از آن تا فاصله ۵۰ متر از مرکز نقل برداشت و توده کردن آن (سرریز)	۶۰،۵۰۰	متر مکعب	۱۱۰۰	۶۶،۵۵۰،۰۰۰		
۵	۰۶۴۰۷	خاکبرداری در زمین نوع VII و حمل مواد حاصله از آن تا فاصله ۵۰ متر از مرکز نقل برداشت و توده کردن آن (در صورت ارائه مستندات آزمایشگاهی شاخص GSI قابل پرداخت خواهد بود)	۲۲۳،۰۰۰	متر مکعب	۰	۰		
۶	۰۶۴۵۱	پی کنی در هر نوع زمین (از نوع I تا نوع VII) و حمل مواد حاصله از آن تا فاصله ۵۰ متر از مرکز نقل برداشت و توده کردن آن (ریشه بند و پی سرریز ملانی و پی گابیون ها)	۳۱۷،۰۰۰	متر مکعب	۱۲۴۲	۳۹۳،۷۱۴،۰۰۰		
۷	۰۶۴۹۱	بارگیری مواد حاصل از عملیات خاکی (خاک، سنگ و لجن) یا خاکهای توده شده و تخلیه آن	۷۰،۰۰۰	متر مکعب	۹۰۲	۶۳،۱۴۰،۰۰۰		
۸	۰۶۵۰۱	پخش مصالح حاصل از خاکبرداری، پی کنی، کانال کنی و گود برداری، که در محلهای تعیین شده دیو شده باشند با هر ضخامت	۸،۷۹۰	متر مکعب	۹۰۲	۷،۹۲۸،۵۸۰		
۹	۰۶۵۱۱	خاکبرداری از قرضه در هر نوع زمین جهت مصرف در خاکریزی (خاکی و سنگی) بارگیری، حمل تا یک کیلومتر و باراندازی.	۱۹۲،۰۰۰	متر مکعب	۱۴۰۰۰	۲۰،۶۸۸،۰۰۰،۰۰۰		
۱۰	۰۶۵۲۱	تسطیح، آب پاشی و کوبیدن بستر خاکریزها یا کف ترانشه ها و ماندن آنها با تراکم کمتر از ۹۵ درصد به هر روش، تا عمق ۱۵ سانتی متر	۴،۵۲۰	متر مربع	۱۲۲۵	۵،۵۴۹،۲۵۰		
۱۱	۰۶۵۳۱	پخش، آب پاشی، تسطیح، بروفیله کردن، رگلاژ و کوبیدن قشرهای خاکریزی و تونلها، با تراکم کمتر از ۹۵ درصد به هر ضخامت مطابق با مشخصات.	۵۸،۰۰۰	متر مکعب	۱۴۰۰۰	۸۱۲،۰۰۰،۰۰۰		
۱۲	۰۶۲۰۲	رگلاژ کف و شبروانی داخلی زهکش های روباز و آبشیب زنی و رگلاژ بندته خارجی خاکریزها	۴۴،۷۰۰	متر مربع	۲۹۲۵	۱۳۰،۷۴۷،۵۰۰		
۱۳	۰۷۰۱۲	سنگریزی پشت دیوارها و ابنیه فنی هیدرولیکی (درناز) با سنگ لاشه	۱،۰۷۴،۰۰۰	متر مکعب	۲۲،۵	۲۴،۱۶۵،۰۰۰		
۱۴	۰۷۰۲۲	تهیه، ساخت و نصب تورسنگی (گابیون) با تورسیم گالوانیزه (۱۳ کیلوگرم در متر مکعب) و سنگ لاشه	۴،۱۴۶،۰۰۰	متر مکعب	۹۷۰	۴۰،۲۱۶،۲۰۰،۰۰۰		
۱۵	۰۷۰۳۲	اضافه بهاء نسبت به ردیف های ۰۷۰۲۰۱ تا ۰۷۰۲۰۲ و وقتی عملیات گابیون بندی خارج از پی باشد	۲۸۲،۰۰۰	متر مکعب	۷۲۵	۲۰۴،۴۵۰،۰۰۰		
۱۶	۰۷۰۴۲	بنایی با سنگ لاشه و ملات ماسه سیمان به نسبت ۱ به ۴ در پی	۳،۰۲۱،۰۰۰	متر مکعب	۶۰۰	۱،۸۱۲،۶۰۰،۰۰۰		
۱۷	۰۷۰۵۲	اضافه بهاء به ردیفهای بنایی با سنگ لاشه در پی برای بنایی در دیوار	۷۷۶،۵۰۰	متر مکعب	۱۹۵	۱۵۱،۴۱۷،۵۰۰		
۱۸	۰۷۰۵۳	اضافه بها نسبت به ردیفهای بنایی با سنگ لاشه بابت ناماسازی با سنگ لاشه موزاییکی	۲۱۵،۵۰۰	متر مربع	۱۲۵	۴۲،۵۹۲،۵۰۰		
۱۹	۰۷۰۷۶	کسر بها نسبت به ردیف های بنایی سنگی، در صورتی که از مصالح سنگ لاشه حاصل از کوه بری ترانشه های واقع در مسیر استفاده شود	-۶۳۶،۵۰۰	متر مکعب	۵۰	-۳۱،۸۲۵،۰۰۰		
۲۰	۰۷۰۸۱	تعبیه درز انقطاع در بنایهای سنگی، با تمام عملیات لازم و به هر شکل	۴۸۷،۵۰۰	متر مربع	۱۰	۴،۸۷۵،۰۰۰		
۲۱	۰۷۱۱۰	تهیه و نصب و تعبیه پلاک و تابلوی سنگی نوشته روی کار.	۴،۷۸۶،۰۰۰	متر مربع	۵	۲۳،۹۳۰،۰۰۰		
۲۲	۰۸۰۱۴	اندود سیمانی به ضخامت حدود ۵ سانتیمتر روی سطوح افقی، قائم و مورب با ملات سیمان (به ۳ تا ۳ تا ارتفاع ۲ متر	۳۷۲،۰۰۰	متر مربع	۳۹۰	۱۴۵،۰۸۰،۰۰۰		
۲۳	۰۸۰۴۱	بند کشی نمای سنگی با سنگ لاشه موزاییک با ملات سیمان (به ۳ در سطوح افقی و مورب تا ارتفاع ۲ متر	۱۷۰،۵۰۰	متر مربع	۱۲۵	۲۱،۳۱۷،۵۰۰		
۲۴	۱۰۱۰۲	تهیه ساخت و نصب در پیچه و در پوش آهنی از ورق ساده اجدار و انواع آهن برای در پیچه های تقسیم آب و تابلو با یک دست فندزنگ	۲۲۱،۵۰۰	کیلوگرم	۱۰۰	۲۲،۱۵۰،۰۰۰		
۲۵	۱۰۱۰۴	تهیه ساخت و نصب شبکه آشفالگیر از انواع آهن آلات پانک دست رنگ زنگ	۱۹۷،۵۰۰	کیلوگرم	۱۰۰	۱۹،۷۵۰،۰۰۰		
۲۶	۱۱۱۰۱	تهیه مصالح و اجرای شفته با خاک محل ۱۰۰۰ کیلوگرم آهک شکفته در متر مکعب شفته	۱،۱۲۳،۰۰۰	متر مکعب	۱۰	۱۱،۲۳۰،۰۰۰		
۲۷	۱۴۲۵۰۸	حمل آب برای استفاده در عملیات خاکریزی، مازاد بر یک کیلومتر	۱۸،۲۰۰	متر مکعب - کیلومتر	۶۷۲۰	۱۲۲،۳۰۴،۰۰۰		
۲۸	۱۴۲۵۰۹	حمل آب برای ساخت و عمل آوری بتن، مازاد بر یک کیلومتر	۱۸،۲۰۰	متر مکعب - کیلومتر	۲۴۰	۴،۳۶۸،۰۰۰		
۲۹	۱۴۲۵۲۳	حمل سنگ برای بنایی سنگی مازاد بر یک کیلومتر	۱۱،۹۴۰	متر مکعب - کیلومتر	۶۲۸۰	۷۴،۹۸۲،۲۰۰		
۳۰	۱۴۲۵۲۶	حمل انواع لوله های پلاستیکی بر حسب حجم فیزیکی لوله	۳،۳۱۰	متر مکعب - کیلومتر	۹۰۱۶	۲۹۸،۴۳۰		
۳۱	۱۴۲۵۲۷	حمل ماسه برای تهیه ملات از محل معدن تا محل مصرف مازاد بر یک کیلومتر	۱۱،۹۴۰	متر مکعب - کیلومتر	۷۲۰	۸،۵۹۶،۸۰۰		
۳۲	۱۴۲۶۰۳	حمل سیمان مازاد بر ۳۰ کیلومتر	۵،۷۶۰	تن - کیلومتر	۶۱۵۶	۳۵،۴۵۸،۵۶۰		
۳۳	۱۴۲۶۰۴	حمل آهک مازاد بر ۳۰ کیلومتر	۵،۷۶۰	تن - کیلومتر	۰	۰		
جمع برآورد بدون ضرایب								
			۱۶،۳۶۹،۷۳۰،۹۶۵	۱،۴۹۵				
ضریب بالاسری (۱.۳) * ضریب منطقه ای (۱.۱۵)								
تجهیز کارگاه حداکثر ۸ درصد برآورد اولیه کارفرما بدون اعمال ضرایب است و با رعایت کلیه مفاد پیوست ۳ فهرست بهای آبخیزداری و منابع طبیعی سال ۱۴۰۰ براساس ردیف های تجهیز و برچیدن کارگاه قابل پرداخت خواهد بود.			۱،۰۰۰،۰۰۰،۰۰۰					
جمع کل برآورد (اعمال ضرایب) (ریال)			۱۷،۳۶۹،۷۳۰،۹۶۵					
توجه: برآورد قیمت ها بر اساس فهرست بهای آبخیزداری و منابع طبیعی سال ۱۴۰۰ می باشد. نرخ تعدیل و مابه التفاوت تلقی نخواهد گرفت.								
حداقل تراکم قابل پذیرش در عملیات خاکریزی ۹۰ درصد به روش پروکتور استاندارد و حداکثر ضخامت لایه های خاکریزی ۱۵ سانتیمتر می باشد. حمل سیمان از فاصله ۱۵۰ کیلومتر از کارخانه سیمان فاین، حمل سنگ از فاصله ۵ کیلومتر، حمل ماسه از فاصله ۵ کیلومتر از شن شوی شهر مود، حمل لوله از فاصله ۵۰ کیلومتر و حمل آب از فاصله ۵ کیلومتر تا محل اجرای پروژه حمل می شود.								
خاکبرداری های سرریز در صورت ارائه شاخص GSI از سوی پیمانکار، ردیف آئیم مربوطه بروزسانی خواهد شد.								
ردیف آئیم های حمل مصالح از فصل ۱۵ فهرست بها برای عملیات تثبیت محاسبه نخواهد شد، لذا در صورت نیاز به حمل موضوع این فصل، هزینه های مربوطه از سوی پیمانکار در قیمت پیشنهادی لحاظ گردد.								
سازه های گابیونی دارای نما در دو طرف بوده و در این ۰۷۰۵۰۳ این سطوح لحاظ نگردیده است لذا با توجه به الزام به انجام گابیون به صورت نما و عدم پرداخت آئیم ناماسازی برای گابیون توسط کارفرما، هزینه های مربوطه از سوی پیمانکار در ضرب قیمت پیشنهادی لحاظ گردد.								
آئیم حمل نور گابیون قابل پرداخت نخواهد بود و پیمانکار هزینه مربوطه را در ضرب قیمت پیشنهادی لحاظ نماید.								
کارفرما				پیمانکار				



جمهوری اسلامی ایران
وزارت جهاد کشاورزی

شماره: ۱۴۰۱/۰۱/۱۵۱۶

تاریخ: ۱۴۰۱/۰۱/۲۹

پیوست: دارد

"سال تولید، دانش بنیان و اشتغال آفرین"



سازمان منابع طبیعی و آبخیزداری کشور
اداره کل منابع طبیعی و آبخیزداری خراسان جنوبی

ردیف های تجهیز و برچیدن کارگاه

جدول ردیف های تجهیز و برچیدن کارگاه			
شماره آئتم	شرح	واحد	مبلغ (ریال)
۴۲۰۲۰۱	تامین کمک هزینه یا تسهیلات لازم برای تهیه غذای کارگران	مقطوع	۲۰۰,۰۰۰,۰۰۰
۴۲۰۳۰۱	تامین و تجهیز محل سکونت کارکنان کارفرما، مهندس مشاور یا دستگاه نظارت و آزمایشگاه	مقطوع	۵۰,۰۰۰,۰۰۰
۴۲۰۳۰۲	تامین و تجهیز ساختمانهای اداری و دفاتر کارفرما، مهندس مشاور یا دستگاه نظارت و آزمایشگاه	مقطوع	۵۰,۰۰۰,۰۰۰
۴۲۰۳۰۳	تامین غذای کارمندان مهندس مشاور یا دستگاه نظارت، کارفرما و آزمایشگاه	مقطوع	۲۵۰,۰۰۰,۰۰۰
۴۲۰۳۰۶	هزینه برقراری نظام ایمنی، بهداشت و محیط زیست (HSE) و حفاظت کار، بر اساس دستورالعملهای مندرج در اسناد پیمان	مقطوع	۱۰۰,۰۰۰,۰۰۰
۴۲۰۷۰۳	تامین راه های ارتباطی	مقطوع	۲۰,۰۰۰,۰۰۰
۴۲۰۸۰۱	تامین ایاب و ذهاب کارگاه	مقطوع	۵۰,۰۰۰,۰۰۰
۴۲۰۹۰۳	بارگیری، حمل و باراندازی ماشین آلات و تجهیزات به کارگاه و برعکس	مقطوع	۲۵۰,۰۰۰,۰۰۰
۴۲۱۳۰۲	برچیدن کارگاه	مقطوع	۳۰,۰۰۰,۰۰۰
	جمع هزینه تجهیز و برچیدن کارگاه		۱,۰۰۰,۰۰۰,۰۰۰



جمهوری اسلامی ایران
وزارت جهاد کشاورزی

شماره: ۱۴۰۱/۰۱/۱۵۱۶

تاریخ: ۱۴۰۱/۰۱/۲۹

پیوست: دارد

"سال تولید، دانش بنیان و اشتغال آفرین"



سازمان منابع طبیعی و آبخیزداری کشور
اداره کل منابع طبیعی و آبخیزداری خراسان جنوبی

جدول حمل مصالح

ردیف	عملیات	فاصله حمل (کیلومتر)	حداکثر فاصله حمل قابل قبول (کیلومتر)
۱	فاصله حمل مواد حاصل از خاکبرداری، کانال کنی، گودبرداری و پی کنی ها برای مصرف در خاکریز های معمولی	۰	۲۵
۲	فاصله حمل مواد حاصل از خاکبرداری، کانال کنی، گودبرداری و پی کنی ها برای مصرف در خاکریز های سنگی	۰	۲۵
۳	فاصله حمل از معدن قرضه تا محل مصرف در خاکریز های معمولی	۰	۱۵
۴	فاصله حمل از معدن قرضه تا محل مصرف در خاکریز های سنگی	۰	۱۰
۵	فاصله حمل به دپو خاک نباتی	۰	-
۶	فاصله حمل به دپو مصالح نامناسب یا مازاد (خاک، سنگ، لجن و نظایر آن)	۰.۱	۱۵
۷	فاصله حمل مواد حاصل از تخریب	۰	۱۵
۸	فاصله حمل آب برای استفاده در عملیات خاکی	۵	-
۹	فاصله حمل آب برای ساخت و عمل آوری بتن	۵	-
۱۰	فاصله حمل ماسه برای تهیه ملات	۵	۷۵
۱۱	فاصله حمل مصالح زهکش	۰	-
۱۲	فاصله حمل مصالح سنگی (رودخانه ای) بتن از محل معدن تا محل تولید بتن	۰	۵۰
۱۳	فاصله حمل مصالح سنگی (کوهی) بتن از محل معدن تا محل تولید بتن	۰	۵۰
۱۴	فاصله حمل بتن باتراک میکسر	۰	۲۰
۱۵	فاصله حمل سنگ لاشه برای بنایی سنگی	۵	۳۰
۱۶	فاصله حمل سنگ مالون برای بنایی سنگی	۰	۳۰
۱۷	فاصله حمل مصالح درناژ پشت دیوارها مانند قلوه سنگ و بلوکاژ با سنگ لاشه	۰	۲۵
۱۸	فاصله حمل مصالح فیلتر	۰	-
۱۹	فاصله حمل انواع لوله های پلاستیکی	۵۰	-
۲۰	فاصله حمل قطعات بتنی پیش ساخته نظیر تیرها و لوله ها	۰	-
۲۱	فاصله حمل میلگرد	۰	۴۵۰
۲۲	فاصله حمل انواع آهن آلات	۰	۴۵۰
۲۳	فاصله حمل سیمان	۱۵۰	۳۰۰
۲۴	فاصله حمل آهک	۰	-
۲۵	فاصله حمل متعلقات پیش ساخته بتنی	۰	-



جمهوری اسلامی ایران
وزارت جهاد کشاورزی

شماره: ۱۴۰۱/۰۱/۱۵۱۶

تاریخ: ۱۴۰۱/۰۱/۲۹

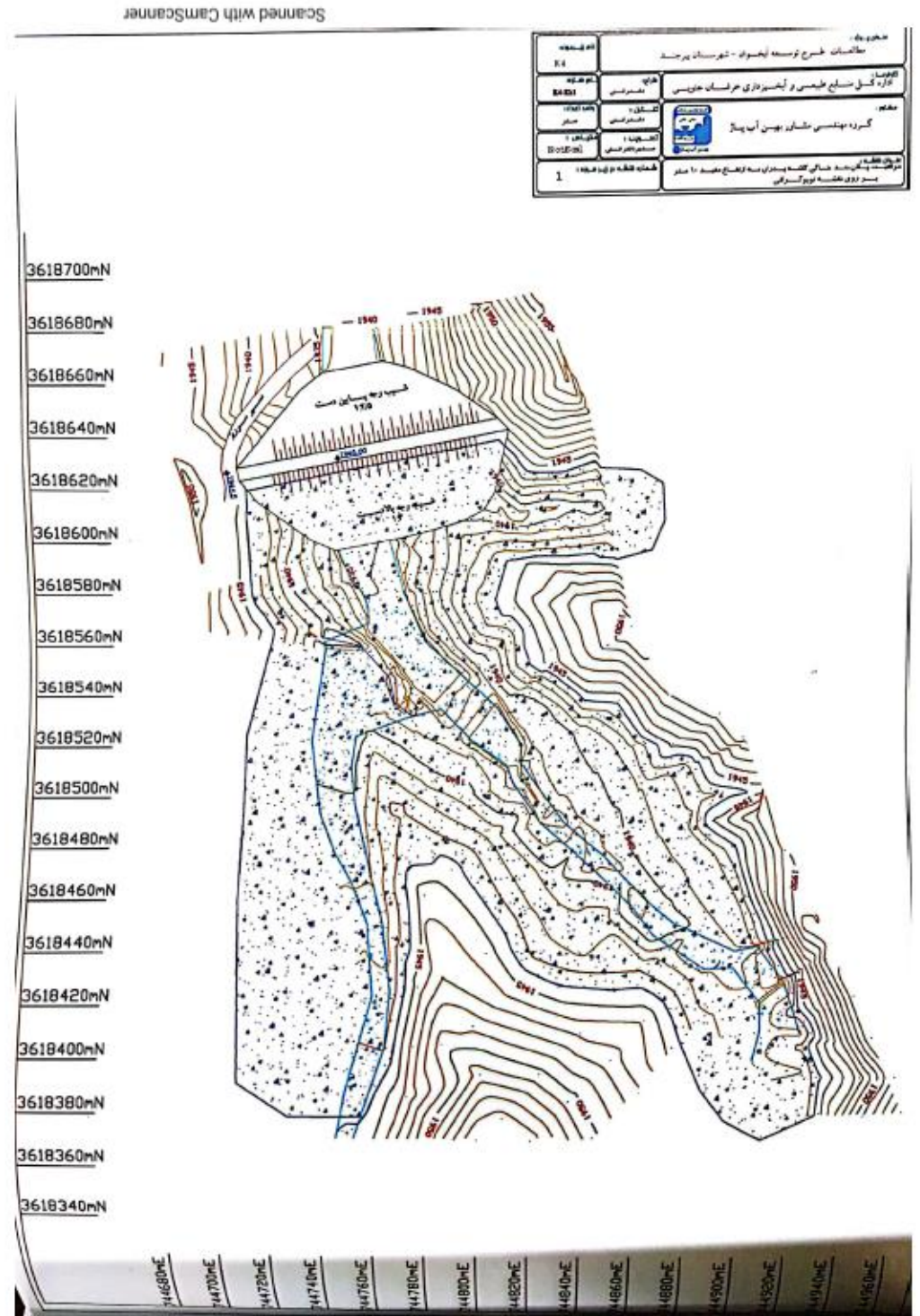
پیوست: دارد

"سال تولید، دانش بنیان و اشتغال آفرین"



سازمان منابع طبیعی و آبخیزداری کشور
اداره کل منابع طبیعی و آبخیزداری خراسان جنوبی

نقشه های بندخاکی



بیرجند- خیابان ارتش- سه راه معلم کد پستی: ۹۷۱۷۶۹۹۱۴۳ تلفن: ۹-۰۱-۳۲۳۹۰۹۰۱ (۰۵۶) دورنگار: ۰۸۶-۳۲۲۱۸ (۰۵۶)

وبگاه: <http://www.nrskh.ir> رایانامه: info@nrskh.ir



جمهوری اسلامی ایران
وزارت جهاد کشاورزی

شماره: ۱۴۰۱/۰۱/۱۵۱۶

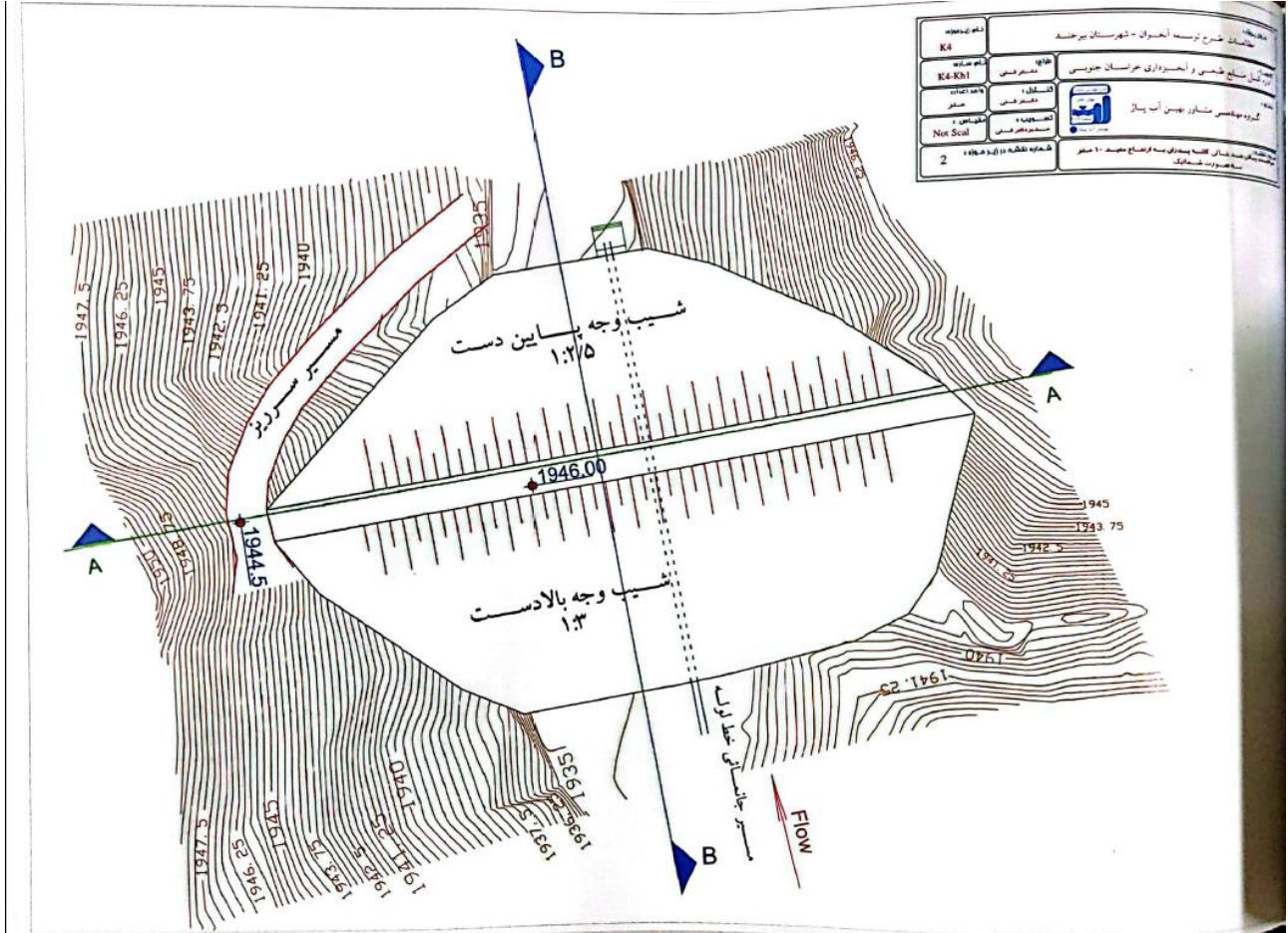
تاریخ: ۱۴۰۱/۰۱/۲۹

پیوست: دارد

"سال تولید، دانش بنیان و اشتغال آفرین"



سازمان منابع طبیعی و آبخیزداری کشور
اداره کل منابع طبیعی و آبخیزداری خراسان جنوبی





جمهوری اسلامی ایران
وزارت جهاد کشاورزی

شماره: ۱۴۰۱/۰۱/۱۵۱۶

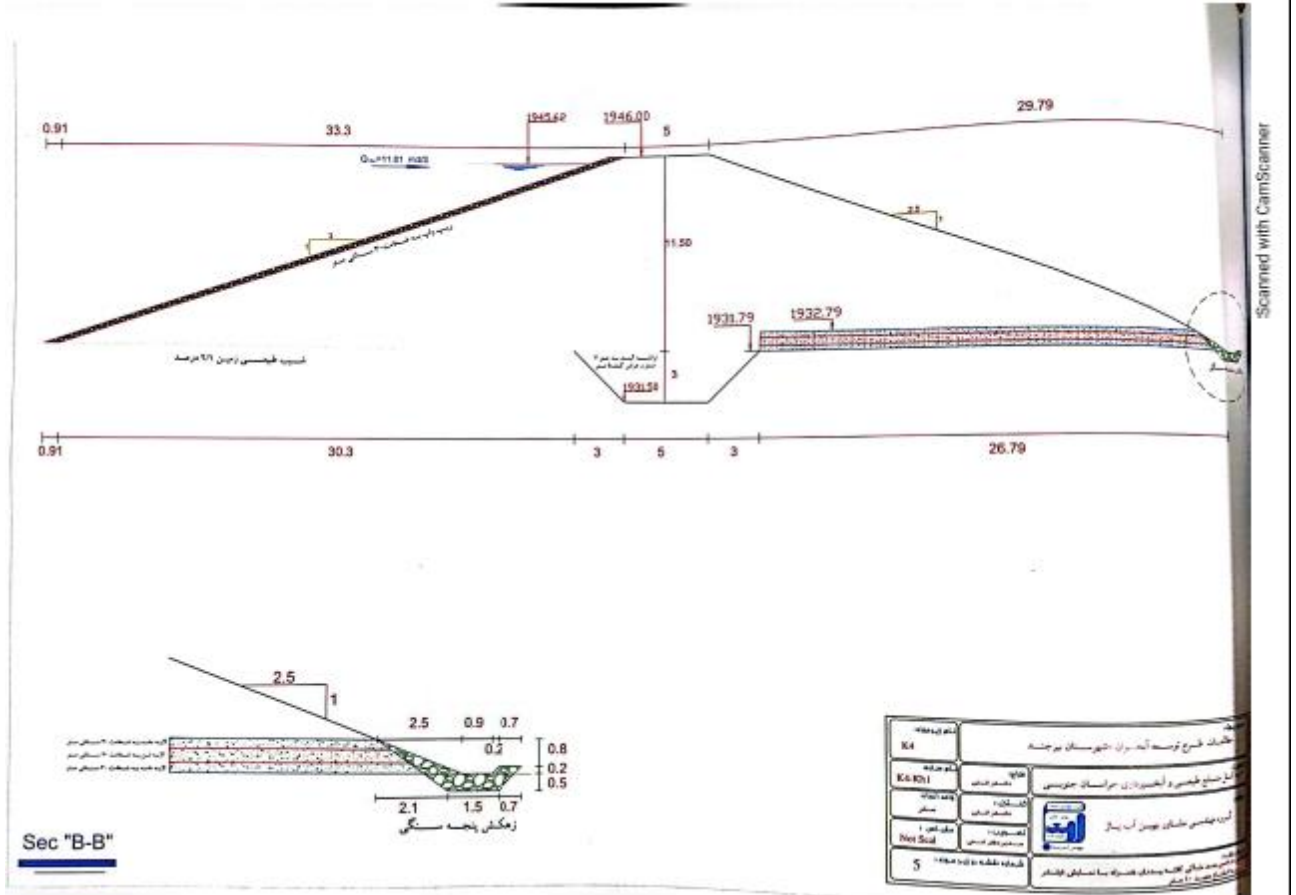
تاریخ: ۱۴۰۱/۰۱/۲۹

پیوست: دارد

"سال تولید، دانش بنیان و اشتغال آفرین"



سازمان منابع طبیعی و آبخیزداری
اداره کل منابع طبیعی و آبخیزداری خراسان جنوبی





جمهوری اسلامی ایران
وزارت جهاد کشاورزی

شماره: ۱۴۰۱/۰۱/۱۵۱۶

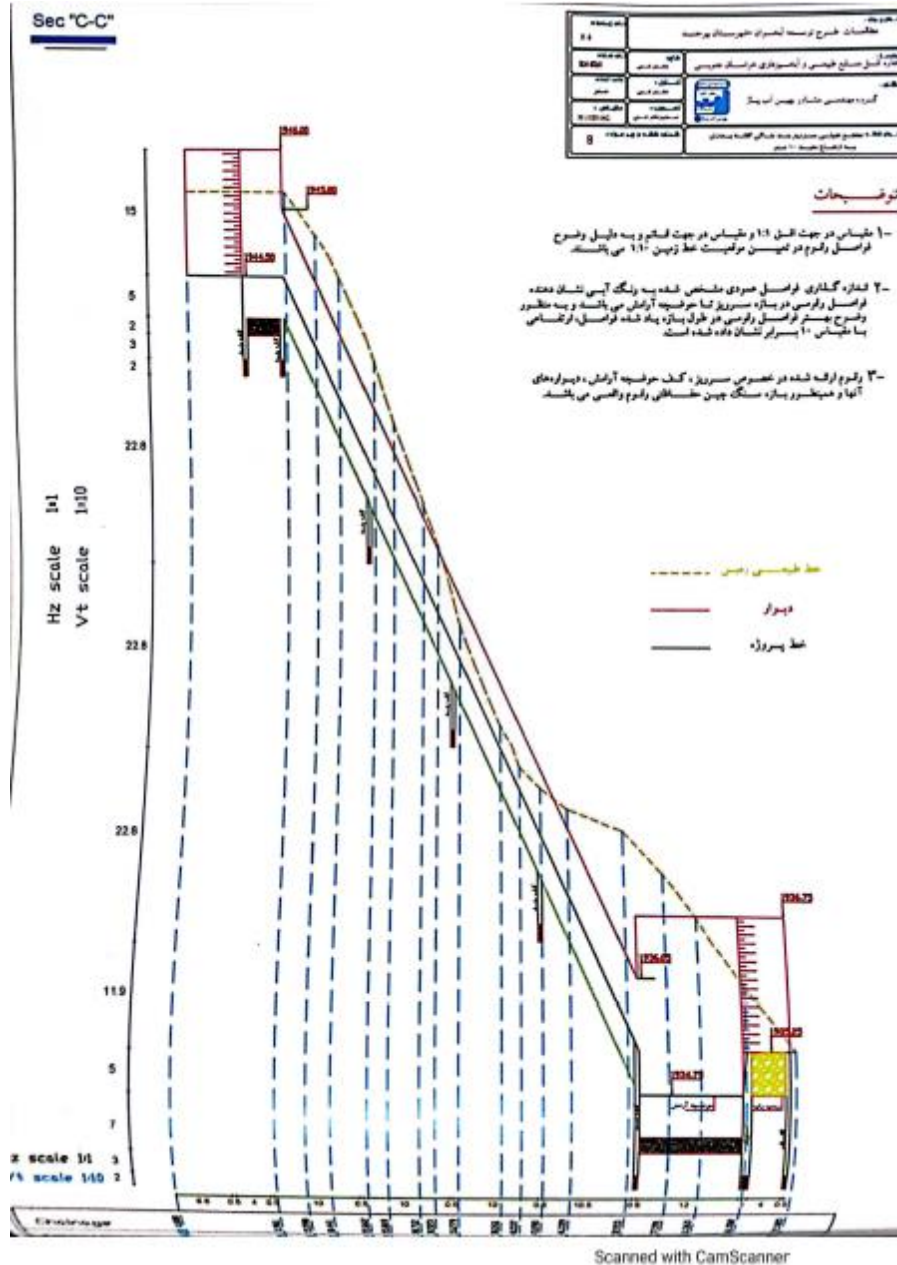
تاریخ: ۱۴۰۱/۰۱/۲۹

پیوست: دارد

"سال تولید، دانش بنیان و اشتغال آفرین"



سازمان منابع طبیعی و آبخیزداری کشور
اداره کل منابع طبیعی و آبخیزداری خراسان جنوبی





جمهوری اسلامی ایران
وزارت جهاد کشاورزی

شماره: ۱۴۰۱/۰۱/۱۵۱۶

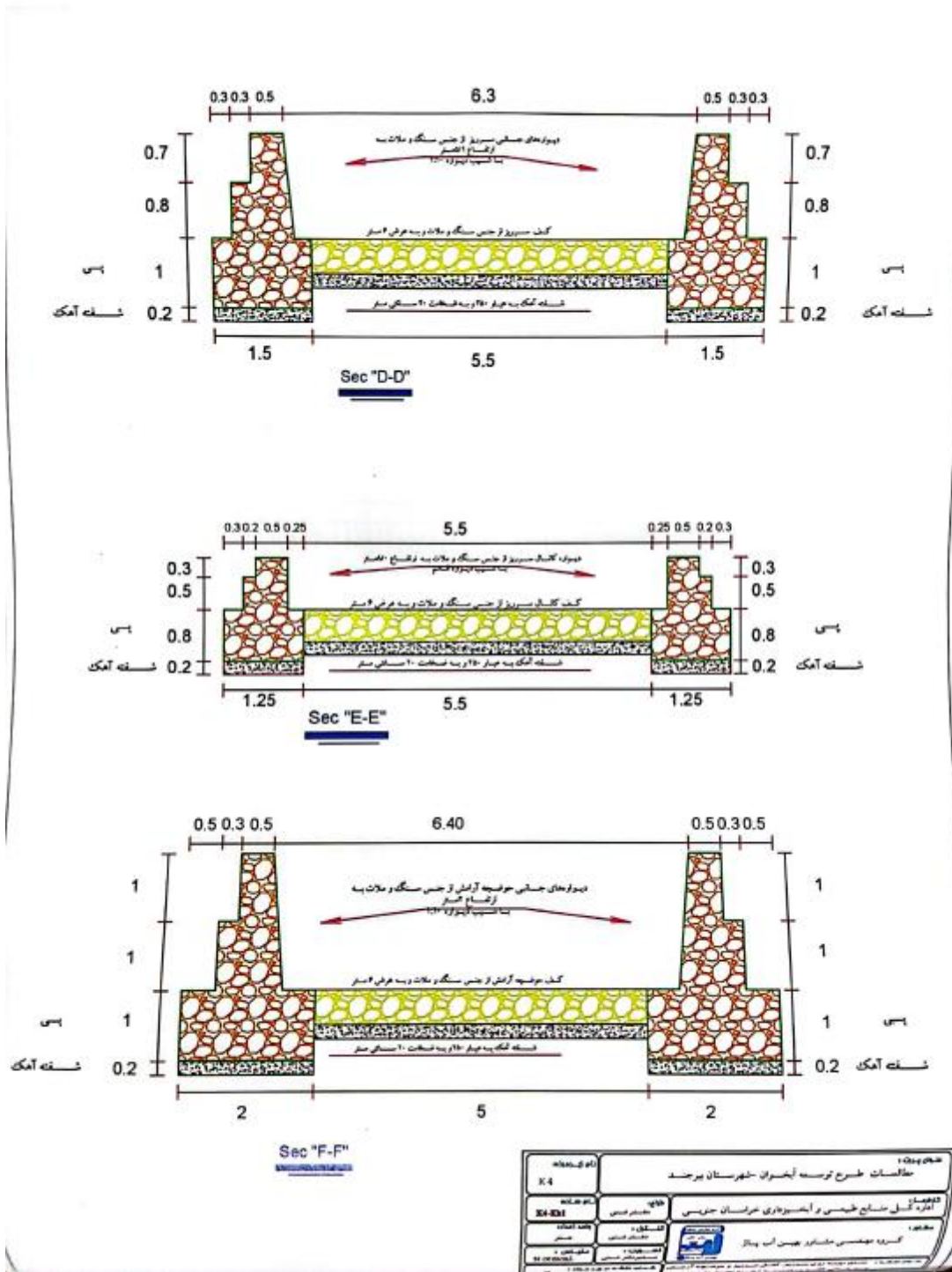
تاریخ: ۱۴۰۱/۰۱/۲۹

پیوست: دارد

"سال تولید، دانش بنیان و اشتغال آفرین"



سازمان منابع طبیعی و آبخیزداری کشور
اداره کل منابع طبیعی و آبخیزداری خراسان جنوبی





جمهوری اسلامی ایران
وزارت جهاد کشاورزی

شماره: ۱۴۰۱/۰۱/۱۵۱۶

تاریخ: ۱۴۰۱/۰۱/۲۹

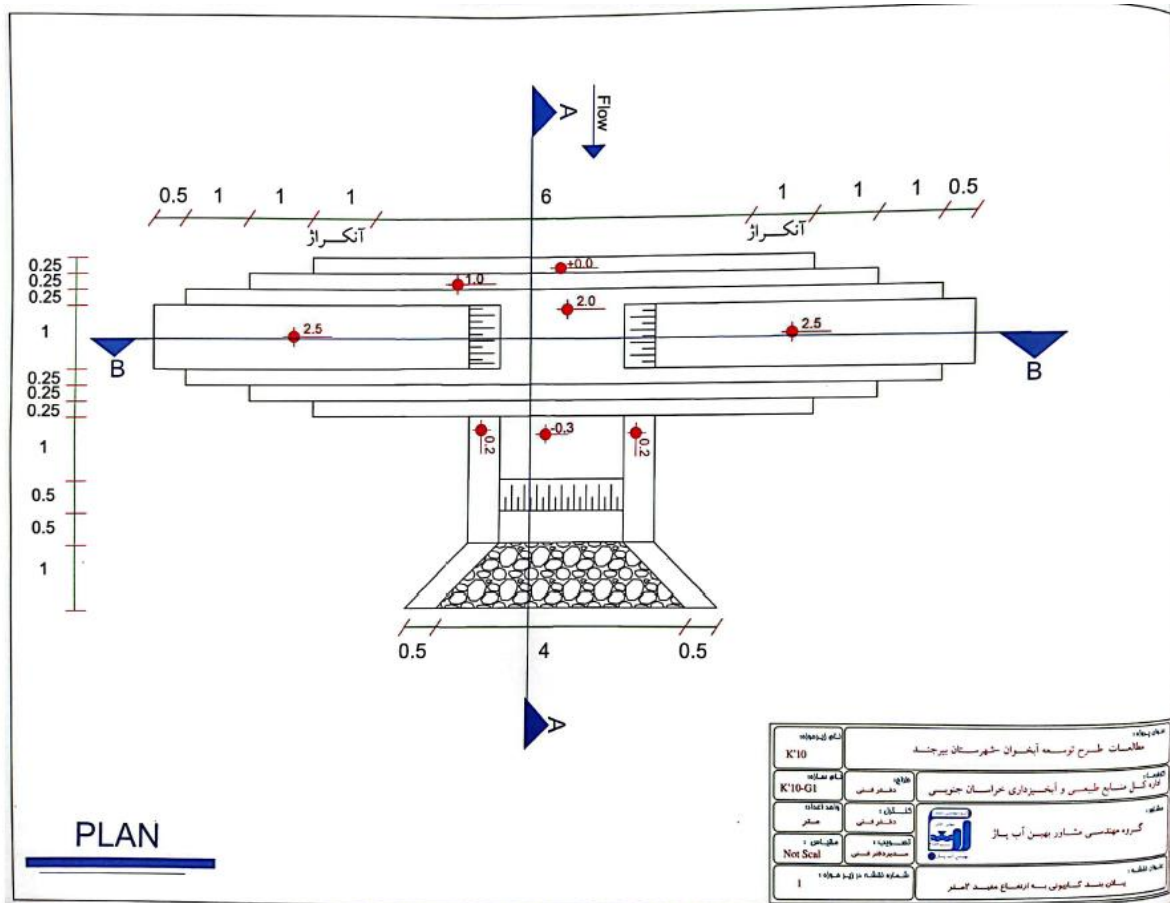
پیوست: دارد

"سال تولید، دانش بنیان و اشتغال آفرین"



سازمان منابع طبیعی و آبخیزداری کشور
اداره کل منابع طبیعی و آبخیزداری خراسان جنوبی

کابون



Scanned with CamScanner

بیرجند- خیابان ارتش- سه راه معلم کد پستی: ۹۷۱۷۶۹۹۱۴۳ تلفن: ۹-۳۲۳۹۰۹۰۱ (۰۵۶) دورنگار: ۳۲۲۱۸۰۸۶ (۰۵۶)

وبگاه: <http://www.nrskh.ir> رایانامه: info@nrskh.ir



جمهوری اسلامی ایران
وزارت جهاد کشاورزی

شماره: ۱۴۰۱/۰۱/۱۵۱۶

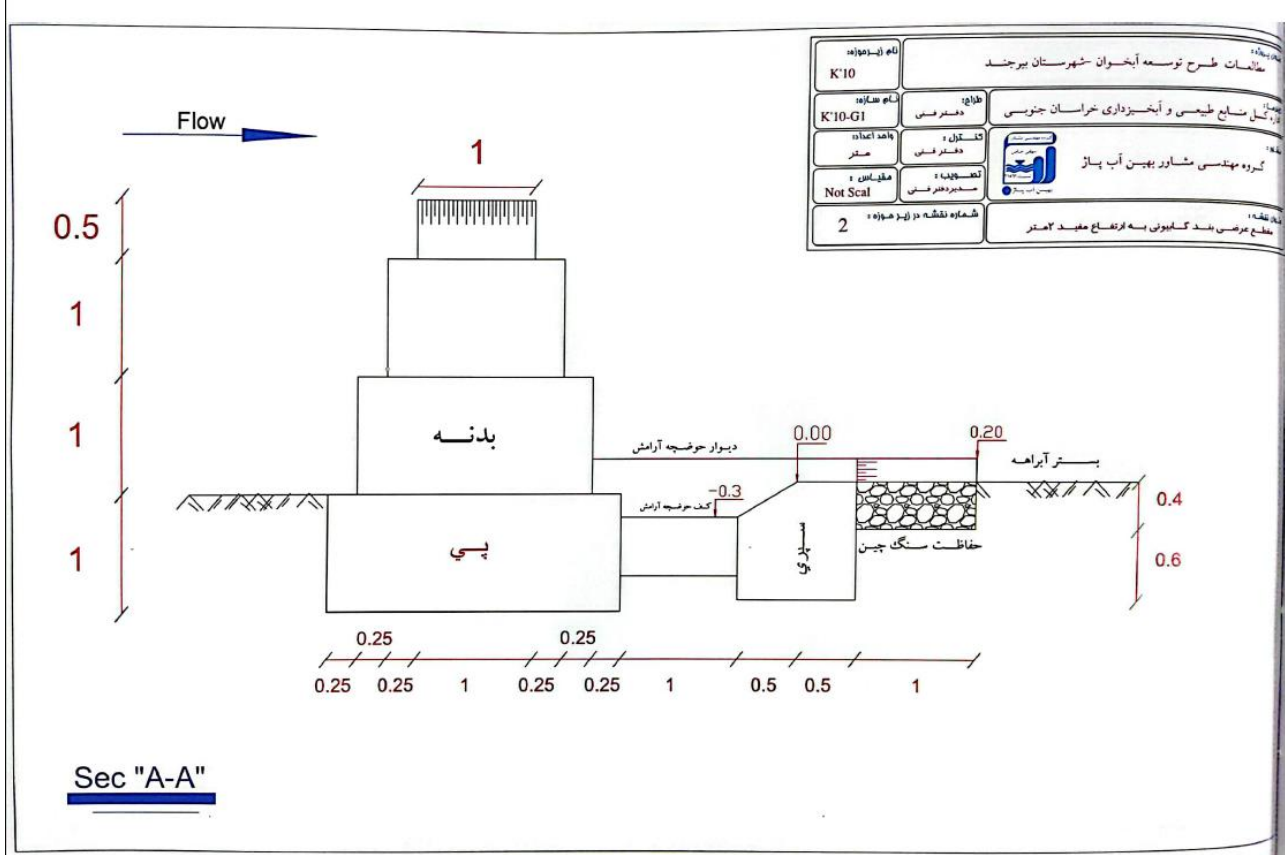
تاریخ: ۱۴۰۱/۰۱/۲۹

پیوست: دارد

"سال تولید، دانش بنیان و اشتغال آفرین"



سازمان منابع طبیعی و آبخیزداری کشور
اداره کل منابع طبیعی و آبخیزداری خراسان جنوبی





جمهوری اسلامی ایران
وزارت جهاد کشاورزی

شماره: ۱۴۰۱/۰۱/۱۵۱۶

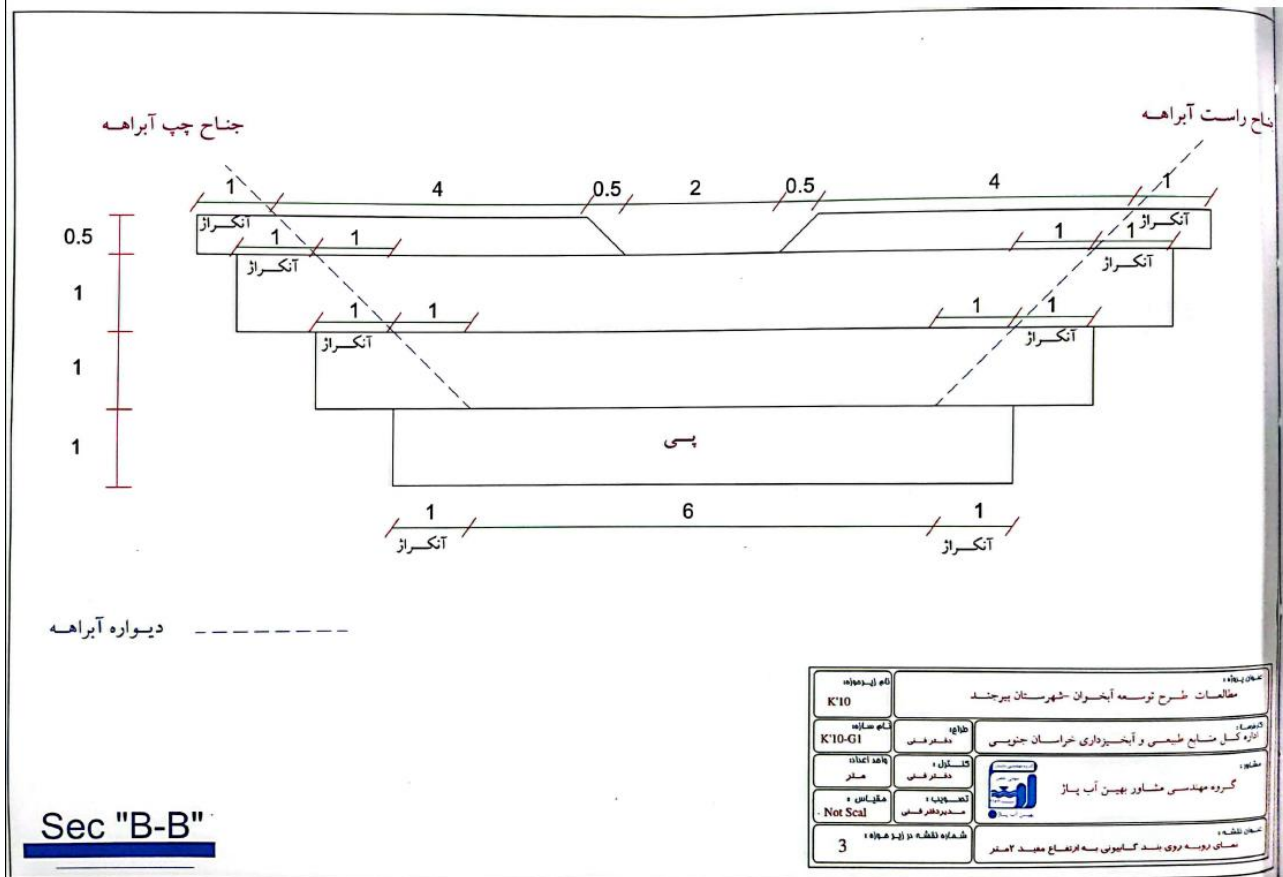
تاریخ: ۱۴۰۱/۰۱/۲۹

پیوست: دارد

"سال تولید، دانش بنیان و اشتغال آفرین"



سازمان منابع طبیعی و آبخیزداری کشور
اداره کل منابع طبیعی و آبخیزداری خراسان جنوبی





جمهوری اسلامی ایران
وزارت جهاد کشاورزی

شماره: ۱۴۰۱/۰۱/۱۵۱۶

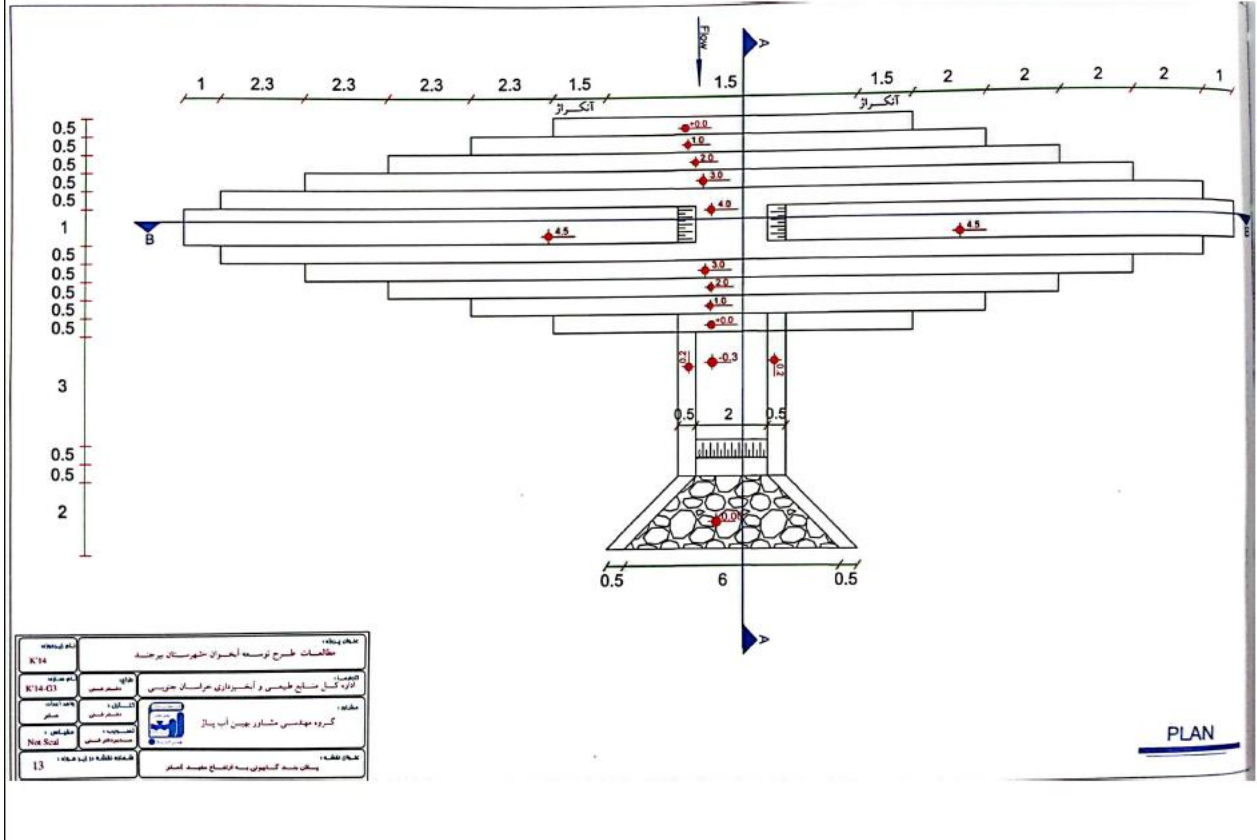
تاریخ: ۱۴۰۱/۰۱/۲۹

پیوست: دارد

"سال تولید، دانش بنیان و اشتغال آفرین"



سازمان منابع طبیعی و آبخیزداری کشور
اداره کل منابع طبیعی و آبخیزداری خراسان جنوبی



نام پروژه	مطالعات طرح توسعه ایستگاه خورشیدک بیرجند		
کد پروژه	کد نقشه	حوزه	تاریخ
K14-031	K14-031	آبخیزداری و آبخیزداری ترانسپان خراسان	۱۳۹۹/۰۱/۲۹
مقیاس	مقیاس	مقیاس	مقیاس
۱:۱۰۰	۱:۱۰۰	۱:۱۰۰	۱:۱۰۰
مقیاس	مقیاس	مقیاس	مقیاس
۱:۱۰۰	۱:۱۰۰	۱:۱۰۰	۱:۱۰۰
مقیاس	مقیاس	مقیاس	مقیاس
۱:۱۰۰	۱:۱۰۰	۱:۱۰۰	۱:۱۰۰

بیرجند- خیابان ارتش- سه راه معلم کد پستی : ۹۷۱۷۶۹۹۱۴۳ تلفن: ۹-۳۲۳۹۰۹۰۱ (۰۵۶) دورنگار: ۳۲۲۱۸۰۸۶ (۰۵۶)

وبگاه: <http://www.nrskh.ir> رایانامه: info@nrskh.ir



جمهوری اسلامی ایران
وزارت جهاد کشاورزی

شماره: ۱۴۰۱/۰۱/۱۵۱۶

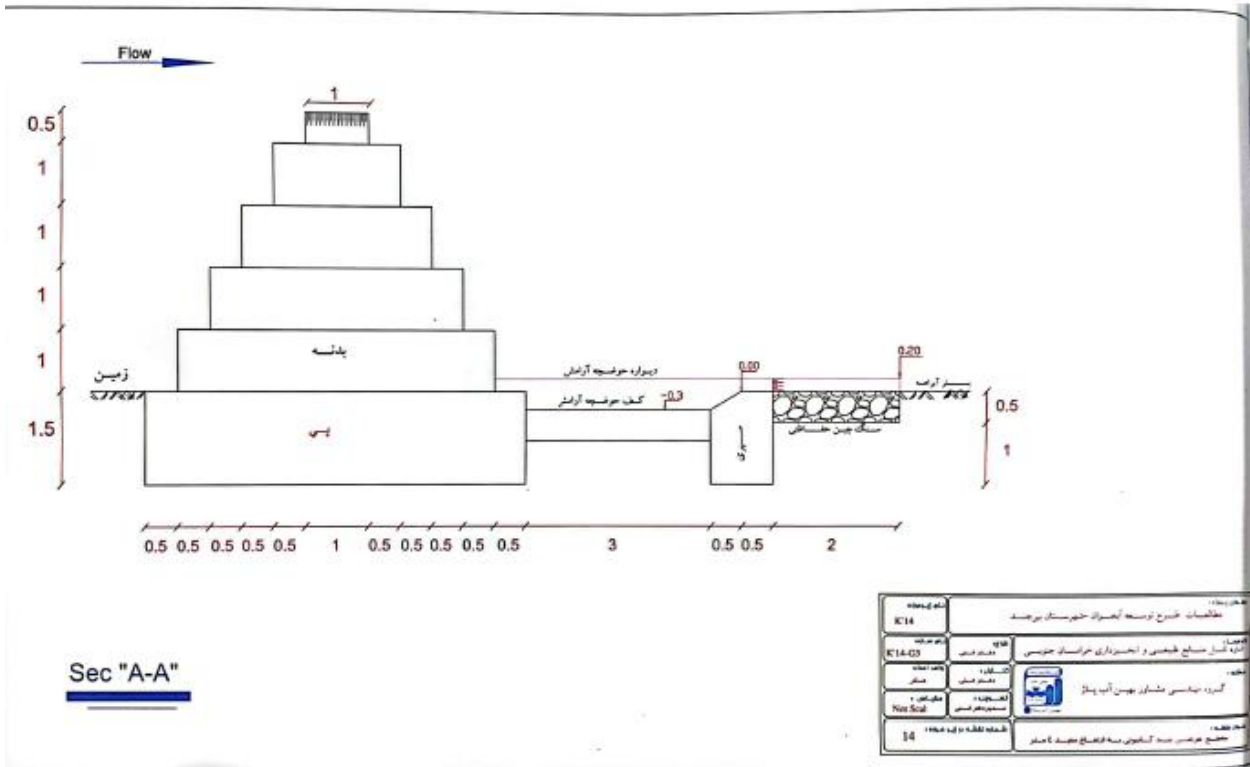
تاریخ: ۱۴۰۱/۰۱/۲۹

پیوست: دارد

"سال تولید، دانش بنیان و اشتغال آفرین"



سازمان منابع طبیعی و آبخیزداری کشور
اداره کل منابع طبیعی و آبخیزداری خراسان جنوبی





جمهوری اسلامی ایران
وزارت جهاد کشاورزی

شماره: ۱۴۰۱/۰۱/۱۵۱۶

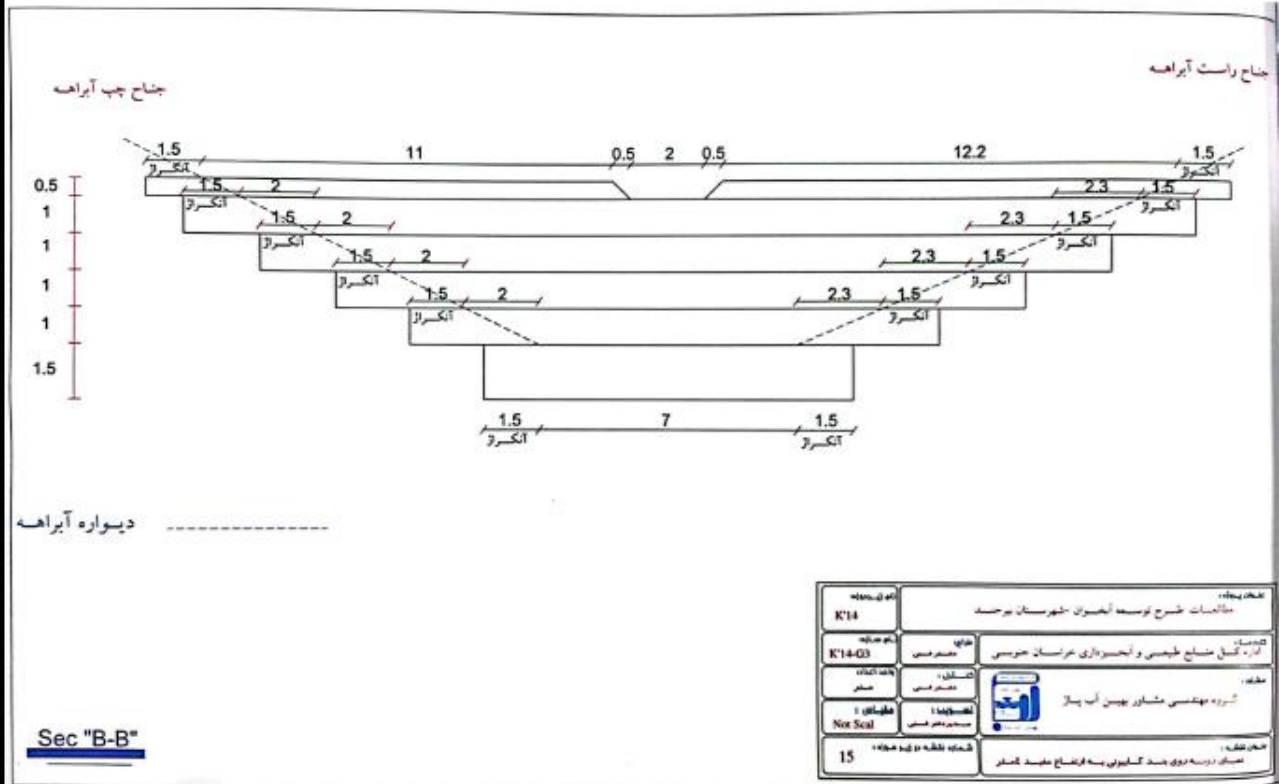
تاریخ: ۱۴۰۱/۰۱/۲۹

پیوست: دارد

"سال تولید، دانش بنیان و اشتغال آفرین"



سازمان منابع طبیعی و آبخیزداری کشور
اداره کل منابع طبیعی و آبخیزداری خراسان جنوبی





جمهوری اسلامی ایران
وزارت جهاد کشاورزی

شماره: ۱۴۰۱/۰۱/۱۵۱۶

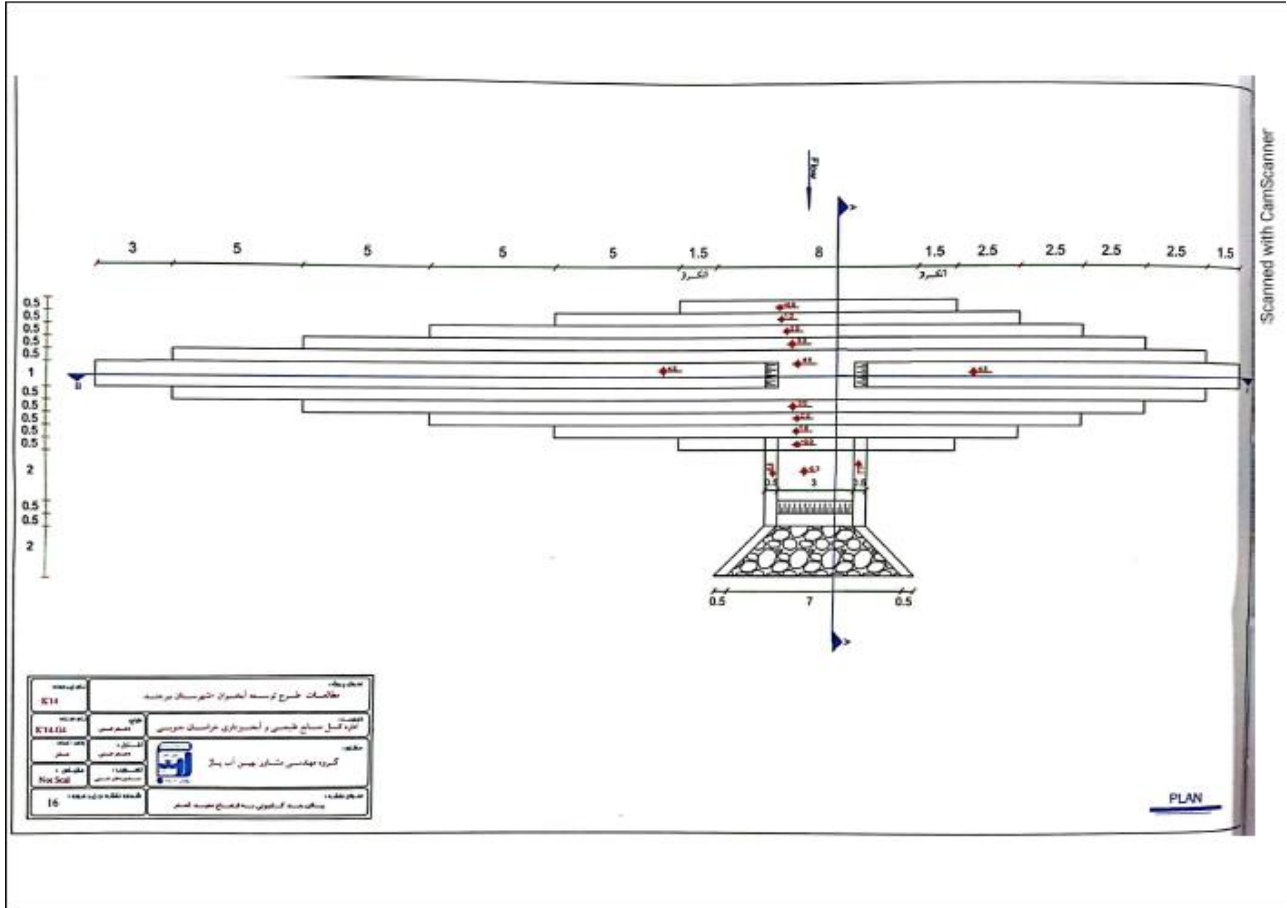
تاریخ: ۱۴۰۱/۰۱/۲۹

پیوست: دارد

"سال تولید، دانش بنیان و اشتغال آفرین"



سازمان منابع طبیعی و آبخیزداری کشور
اداره کل منابع طبیعی و آبخیزداری خراسان جنوبی





جمهوری اسلامی ایران
وزارت جهاد کشاورزی

شماره: ۱۴۰۱/۰۱/۱۵۱۶

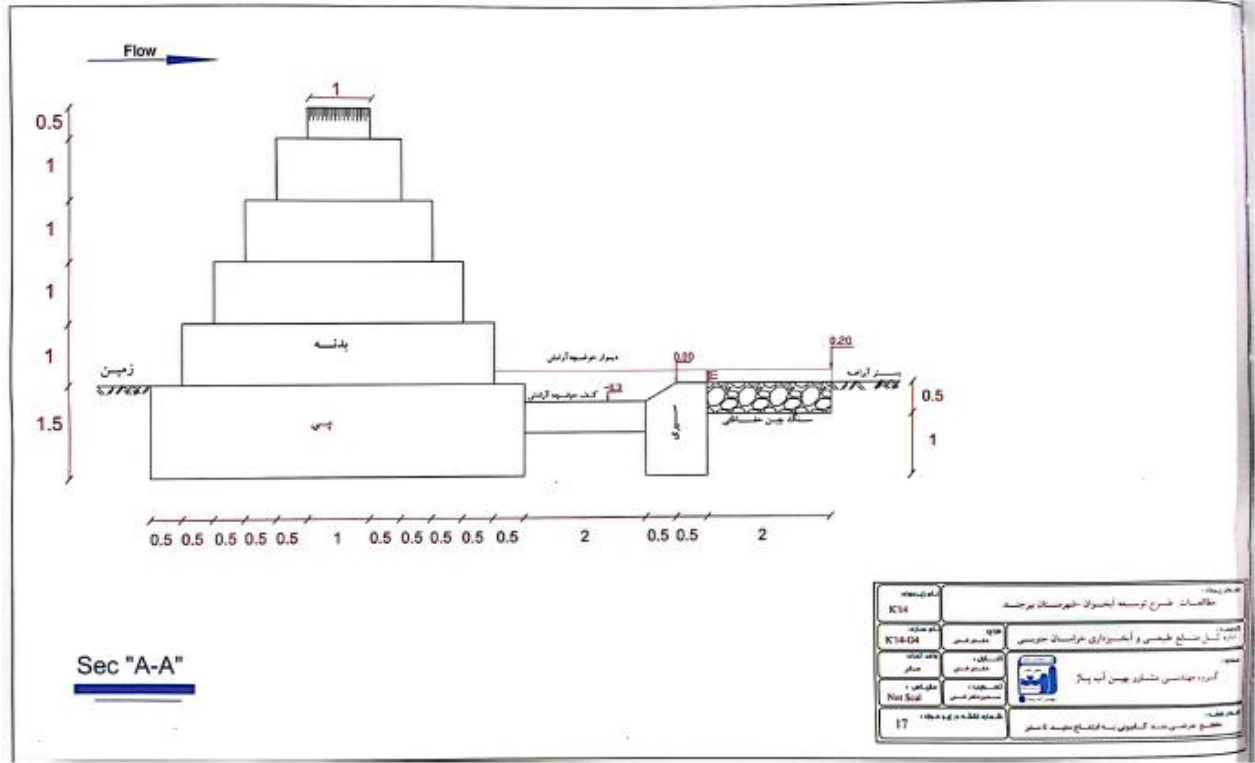
تاریخ: ۱۴۰۱/۰۱/۲۹

پیوست: دارد

"سال تولید، دانش بنیان و اشتغال آفرین"



سازمان منابع طبیعی و آبخیزداری کشور
اداره کل منابع طبیعی و آبخیزداری خراسان جنوبی



Scanned with CamScanner



جمهوری اسلامی ایران
وزارت جهاد کشاورزی

شماره: ۱۴۰۱/۰۱/۱۵۱۶

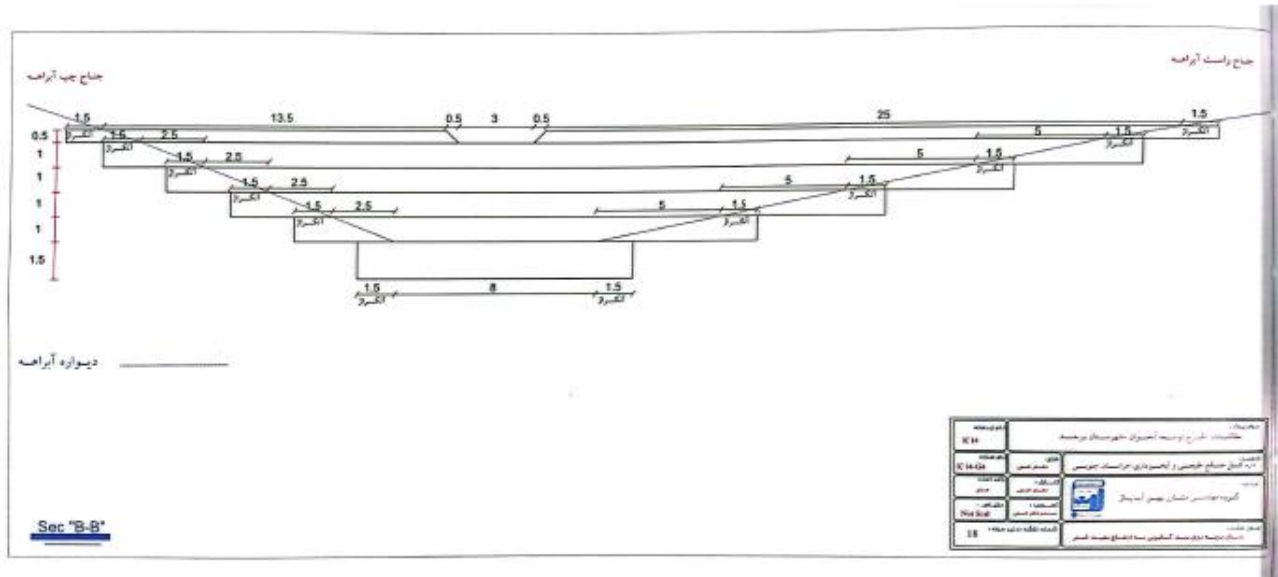
تاریخ: ۱۴۰۱/۰۱/۲۹

پیوست: دارد

"سال تولید، دانش بنیان و اشتغال آفرین"



سازمان منابع طبیعی و آبخیزداری کشور
اداره کل منابع طبیعی و آبخیزداری خراسان جنوبی





جمهوری اسلامی ایران
وزارت جهاد کشاورزی

شماره: ۱۴۰۱/۰۱/۱۵۱۶

تاریخ: ۱۴۰۱/۰۱/۲۹

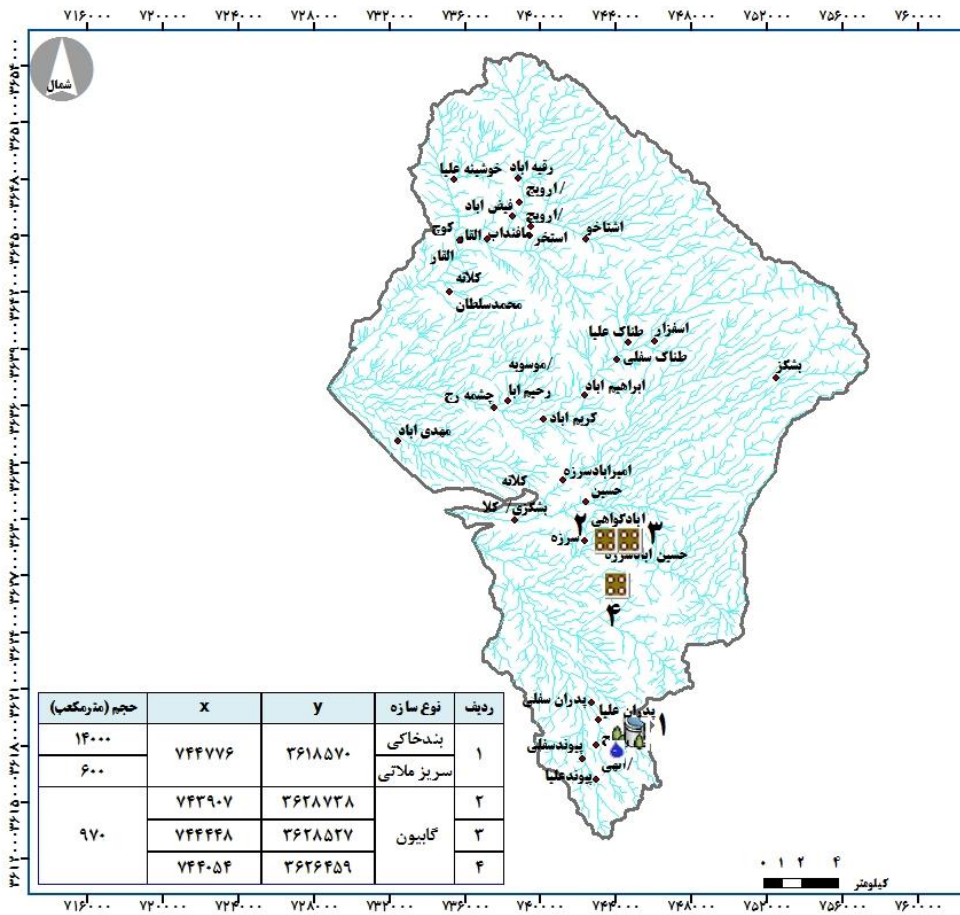
پیوست: دارد

"سال تولید، دانش بنیان و اشتغال آفرین"



سازمان منابع طبیعی و آبخیزداری کشور
اداره کل منابع طبیعی و آبخیزداری خراسان جنوبی

نقشه جانمایی



سازمان جنگل ها، مراتع و آبخیزداری

اداره کل منابع طبیعی و آبخیزداری خراسان جنوبی

عملیات اجرایی ۱۴۰۰

معروفیت زدایی

حوزه آبخوان

شهرستان سریشه

راهنما

- آبادی
- آبراهه
- مرزحوزه
- عملیات اجرایی ۱۴۰۰
- بند خاکی
- سرریز ملاتی
- گابیون