

((تأییدیه قرارداد))

<p>۱- موضوع قرارداد : نظارت عالی و کارگاهی بر اجرای پروژه های آبخیزداری ارسک-نیگنان-نهرین-آبدکی فاز ۲-کال چهل گسج-آبخوان-بیچند در شهرستان های بشرویه ، طبس ، فردوس ، سربیشه و نهبندان</p> <p>۲- مبلغ کل قرارداد : ۵,۵۵۱,۰۰۰,۰۰۰ ریال</p> <p>۳- طرف قرارداد : شرکت مهندسین مشاور ژرف آذران صدر</p> <p>۴- مدت قرارداد : ۱۲۰ روز</p> <p>۵- شماره موافقتنامه یا طرح : ۱۳۰۶۰۰۱۰۱۴</p> <p>۶- محل تأمین اعتبار : اعتبارات ملی (محرومیت، متفرقه) - سال ۱۴۰۰ (نقدی)</p>	<p>۷- عنوان طرح : آبخیزداری و آبخوانداری</p> <p>۸- عنوان پروژه : نظارت عالی و کارگاهی بر اجرای پروژه های آبخیزداری</p> <p>۹- حجم / سطح پروژه :</p> <p>۱۰- ضریب پیمان : ۰,۶۰۸</p> <p>۱۱- شهرستان / حوزه محل اجرا : پروژه های آبخیزداری ارسک-نیگنان-نهرین-آبدکی فاز ۲-کال چهل گسج-آبخوان-بیچند در شهرستان های بشرویه ، طبس ، فردوس ، سربیشه و نهبندان</p>
رئیس اداره مربوطه:	معاونت مربوطه (اداره کل)
امضاء	امضاء
نظریه امور حقوقی اداره کل: قرارداد مورد تایید است.	
امضاء	
نظریه مدیریت امور مالی اداره کل: قرارداد مورد تایید است.	
امضاء	
نظریه امور پیمانها و قراردادهای اداره کل: قرارداد مورد تایید است.	
امضاء	
نظریه معاونت برنامه ریزی، توسعه مدیریت و منابع اداره کل: قرارداد مورد تایید است.	
امضاء	
نظریه مدیر کل: قرارداد مورد پذیرش بوده جهت اجرا اقدام به عمل آید.	
امضاء	

این موافقتنامه به همراه شرایط عمومی و دیگر مدارک الحاقی آن که یک مجموعه غیر قابل تفکیک است و پیمان نامیده می شود در تاریخ ۱۴۰۱/۰۷/۳۰ بین اداره کل منابع طبیعی و آبخوانداری استان خراسان جنوبی به نمایندگی آقای علیرضا نصرآبادی که در این پیمان کارفرما نامیده می شود، از یک سو و شرکت مهندسی مشاور ژرف آذران صدر به شماره ثبت ۱۱۸۰۳ و شناسه ملی ۱۰۲۲۰۱۶۸۵۰۹ دارای صاحب امضای مجاز آقای علی آریان فر با شماره ملی ۰۹۴۲۹۵۵۷۵۷ که در این کار مشاور نامیده می شود از سوی دیگر ، طبق مقررات و شرایطی که در اسناد و مدارک این پیمان درج شده است ، منعقد می گردد.

ماده ۱: موضوع قرارداد

موضوع قرارداد عبارت است از انجام خدمات مشاوره برای:

نظارت عالی و کارگاهی بر اجرای پروژه های آبخوانداری ارسک-نیگنان-نهرین-آبدکی فاز ۲-کال چهل گسج-آبخوان-بیچند سال ۱۴۰۰ اداره کل منابع طبیعی و آبخوانداری خراسان جنوبی از محل اعتبارات ملی محرومیت-متفرقه (نقدی) در شهرستان های بشرویه ، طبس ، فردوس ، سربیشه و نهبندان

ماده ۲: اسناد و مدارک

این قرارداد شامل اسناد و مدارک زیر است :

۱-۲- موافقتنامه حاضر .

۲-۲- شرایط عمومی همسان قراردادهای خدمات مشاور به شماره ۵۴/۲۴۶۰-۱۰۵/۸۴۲ مورخ ۱۳۷۹/۰۴/۲۹ .

۳-۲- پیوستها .

پیوست ۱. شرح موضوع قرارداد .

پیوست ۲. شرح عمومی خدمات مشاوره در دوره ساخت و تحویل کار برای طرح های غیر صنعتی به شماره ۵۴/۹۷۷-۱۰۲/۱۲۹۵ مورخ ۱۳۷۹/۰۳/۱۱ .

پیوست ۳. دستورالعمل تعیین حق الزحمه خدمات نظارت به شماره بخشنامه ۱۴۰۱/۱۹۰۱۱۱ مورخ ۱۴۰۱/۰۴/۲۲ ، روش محاسبه و نحوه پرداخت آن

پیوست ۴. برنامه زمانی کلی .

پیوست ۵. شرایط خصوصی .

پیوست ۶. سازمان و اسامی عوامل کلیدی انجام کار.

۴-۲- اسناد تکمیلی که حین انجام ، در چارچوب قرارداد و به منظور انجام آن به مدیر طرح ابلاغ شده یا بین طرفین قرارداد مبادله شوند .

۵-۲- مدارک و گزارشهای مصوب .

ماده ۳- مدت قرارداد

مدت انجام خدمات قسمتها و مراحل موضوع قرارداد که شروع و تنفیذ آن طبق ماده ۲ شرایط عمومی قرارداد است، با توجه به برنامه زمانی کلی (پیوست ۴)، به شرح زیر است .
مدت این قرارداد چهار (۴) ماه از تاریخ شروع به کار و ابلاغ به مشاور می باشد. (در صورت نیاز با ابلاغ کارفرما مدت زمان قرارداد تغییر می یابد)
مدت های یاد شده، تابع تغییرات مدت شرایط عمومی قراردادهای همسان خرید خدمات مشاوره ای خواهد بود.

ماده ۴- حق الزحمه

۴-۱- برآورد مبالغ اولیه حق الزحمه قسمتها و مراحل مختلف خدمات، به شرح زیر است.
الف) حق الزحمه برآوردی موضوع ماده یک پیمان مبلغ ۵,۵۵۱,۰۰۰,۰۰۰ ریال (پنج میلیارد و پانصد و پنجاه و یک میلیون ریال) می باشد.

ب) مبلغ برآورد کل اجرای کار براساس مجموع پیمان های تحت نظارت این قرارداد و بصورت یک پیمان در نظر گرفته می شود. (ضریب تعدد پیمان لحاظ نمی شود)
ج) مدت پیمان و ضریب منطقه ای بر اساس میانگین وزنی آنها نسبت به مبلغ پیمان های تحت نظارت این قرارداد محاسبه شده است .

د) با توجه به پراکندگی عملیات و پروژه های پیمان های تحت نظارت این قرارداد ، ضریب تردد کارگاهی بر اساس متوسط میانگین وزنی کوتاهترین فاصله افقی دسترسی میان دورترین دو نقطه در کارگاه و میانگین وزنی کوتاهترین فاصله افقی دسترسی میان دورترین دو نقطه بین پروژه های تحت نظارت هر سرنایز بر حسب متر (به جای فاصله دسترسی میان دورترین دو نقطه در کارگاه) نسبت به مبلغ پیمان های تحت نظارت این قرارداد محاسبه شده است
تبصره ۱: در تردد بین پروژه ای ، کارگاه های ارسک ، نیگنان و طبس برای یک سرنایز ، کارگاه های آبدکی فاز ۲ و کال چهل گسج برای یک سرنایز و کارگاه های آبخوان و بیچند برای یک سرنایز در نظر گرفته شده است .

تبصره ۲: در پروژه هایی که کوتاه ترین فاصله افقی دسترسی میان دورترین دو نقطه کمتر از ۵۰۰ متر باشد و همچنین پروژه هایی که تنها یک عملیات دارند ، حداقل فاصله مذکور ۵۰۰ متر لحاظ شده است .

۴-۲- مبلغ و روش پرداخت حق الزحمه بر اساس مفاد این پیمان و به تناسب میزان تعهدات انجام شده مطابق نحوه محاسبه مبالغ اولیه حق الزحمه ی مندرج در پیوست ۳ ضمیمه پیمان و براساس دستورالعمل تعیین حق الزحمه خدمات نظارت موضوع بخشنامه شماره ۱۴۰۱/۱۹۰۱۱ مورخ ۱۴۰۱/۰۴/۲۲ و فرضیات اعمال شده کارفرما)
بندهای الف تا د فوق مربوط به ماده ۴) در محاسبات خواهد بود . پرداخت وضعیت به مشاور متناسب با پیشرفت

فیزیکی عملیات اجرایی (اجرای پروژه های آبخیزداری توسط پیمانکاران) به صورت نقدی و در قالب صورت وضعیت های ماهیانه انجام خواهد شد.

ماده ۵: تعهدات دو طرف قرارداد

۵-۱- مهندس مشاور، متعهد است خدمات خود را طبق اسناد و مدارک قرارداد، در ازای دریافت حق الزحمه انجام دهد و اعلام می کند که دارای توان و تشکیلات لازم برای انجام این خدمات است.
۵-۲- کارفرما متعهد به انجام وظایفی است که در اسناد و مدارک قرارداد برای او معین شده است، و نیز متعهد می شود که در ازای انجام خدمات موضوع قرارداد حق الزحمه مربوطه را طبق اسناد و مدارک قرارداد، به دستگاه نظارت پرداخت کند.

ماده ۶- نشانی دو طرف

نشانی کارفرما: استان خراسان جنوبی - بیرجند - خیابان ارتش - سه راه معلم - اداره کل منابع طبیعی و آبخیزداری خراسان جنوبی (کد پستی: ۹۷۱۷۶۹۹۱۴۳ - تلفن: ۰۵۶۳۳۳۹۰۹۰۱)

نشانی مهندس مشاور: ارومیه - خیابان جانبازان (استاد برزگر سابق) - کوچه ۱۲ پلاک ۸ کد پستی: ۵۷۱۴۷۳۷۶۷۴
تلفن: ۰۴۴۳۲۲۴۱۸۲۷ - همراه: ۰۹۱۴۳۴۷۷۸۴۱

هرگاه یکی از طرفین قرارداد نشانی خود را تغییر دهد باید تا پانزده روز قبل از تاریخ تغییر، نشانی جدید خود را به طرف دیگر اعلام کند. تا وقتی که نشانی جدید به طرف دیگر اعلام نشده است، مکاتبات به نشانی قبلی ارسال می شود و دریافت شده تلقی می گردد.

ماده ۷- شماره نسخه های قرارداد

این قرارداد در شش نسخه تنظیم شده و به امضای دو طرف رسیده است، یک نسخه آن به مهندس مشاور نظارت عالیّه ابلاغ شده است و همه نسخه های آن، اعتبار یکسان دارند.

ماده ۸- تضمین :

به استناد مفاد ماده ۴ و بند الف ماده ۷ آیین نامه تضمین معاملات دولتی به شماره ۱۲۳۴۰۲/ت/۵۰۶۵۹ ه مصوب ۱۳۹۴/۹/۲۲ در زمینه عقد قرارداد خدمات مشاور به میزان ۸۰ درصد مبلغ اسمی قرارداد در قالب سفته یا ضمانتنامه با شرایط مندرج در تصویب نامه به عنوان تضمین انجام تعهدات از مشاور اخذ می گردد.

نماینده مهندس مشاور

نام و نام خانوادگی : علی آریان فر

مدیر عامل

نماینده کارفرما

نام و نام خانوادگی : علیرضا نصر آبادی

مدیر کل



جمهوری اسلامی ایران
وزارت جهاد کشاورزی

شماره: ۱۴۰۱/۰۱/۱۶۲۷۸

تاریخ: ۱۴۰۱/۰۷/۳۰

پیوست: دارد



سازمان منابع طبیعی و آبخیزداری کشور
اداره کل منابع طبیعی و آبخیزداری خراسان جنوبی

شرایط عمومی این پیمان برابر موافقت نامه و شرایط عمومی همسان قراردادهای خدمات مشاور/ معاونت امور فنی دفتر امور فنی و تدوین معیارهای سازمان مدیریت و برنامه ریزی کشور به شماره ۵۴/۲۴۶۰-۱۰۵/۸۴۲ مورخ ۱۳۷۹/۰۴/۲۹ نظام فنی و اجرایی طرح های عمرانی کشور می باشد.

شماره: ۱۰۵/۸۴۲-۵۴/۲۴۶۰	به دستگاه های اجرایی، مهندسان مشاور و پیمانکاران
تاریخ: ۱۳۷۹/۴/۲۹	
موضوع: موافقت نامه و شرایط عمومی همسان قراردادهای خدمات مشاوره	
<p>به استناد ماده ۲۳ قانون برنامه و بودجه، آیین نامه استانداردهای اجرایی طرح های عمرانی و در چهارچوب ضوابط فنی و اجرایی کشور (مصوبه شماره ۲۴۵۲۵/ت ۱۴۸۹۸ هـ، مورخ ۱۳۷۵/۴/۴ هیأت وزیران)، به پیوست، مجموعه موافقت نامه و شرایط عمومی همسان قراردادهای خدمات مشاوره، همراه با مقررات ذریبطه، از گروه اول (لازم الاجرا) ابلاغ می شود تا از این تاریخ برای انعقاد قراردادهای مطالعه، طراحی و نظارت طرح ها با واحدهای خدمات مشاوره مورد عمل قرار گیرد.</p> <p>این مجموعه، جایگزین متن قراردادهای تیپ شماره ۱ (مطالعات راه های فرعی)، شماره ۲ (نظارت بر ساختمان راه های فرعی)، شماره ۳ (مطالعات و خدمات نظارت کارهای معماری)، شماره ۶ (نظارت بر ساختمان راه های اصلی)، شماره ۷ (مطالعات راه اصلی)، شماره ۸ (مطالعات پل)، شماره ۹ (نظارت بر ساختمان پل)، شماره ۱۱ (مطالعات و خدمات نظارت کارهای لوله کشی آب و فاضلاب)، شماره ۱۲ (مطالعات طرح جامع شهرها)، شماره ۱۴ (مطالعات مراحل مختلف بهسازی راه)، شماره ۱۵ (مطالعات مراحل اول و دوم تونل) و شماره ۱۹ (تهیه طرح توسعه و عمران - جامع - ناحیه) می گردد. پیوست شرح خدمات این قراردادها به قوت خود باقی است.</p> <p>با این ابلاغ، قراردادهای تیپ شماره ۱۳ (خدمات ژئوتکنیک و مقاومت مصالح - آزمایشگاه محلی)، شماره ۱۶ (مطالعات ژئوفیزیک)، شماره ۱۸ (مطالعات و خدمات ژئوتکنیک و مقاومت مصالح) و قرارداد تیپ خدمات نقشه برداری، به طور کامل دارای اعتبار بوده و قراردادهای تیپ شماره ۴ (مخصوص کار ماشین های I.B.M)، شماره ۵ (خدمات فنی و مشاوره جهت تهیه سیستم اطلاعاتی مدیریت و نظارت) و شماره ۱۰ (خرید ماشین آلات راهداری وزارت راه) بدون اعتبار است.</p> <p>در کارهایی که این مجموعه در مورد آنها به طور کامل پاسخگو نیست، موافقت نامه و شرایط عمومی قرارداد واحد خدمات مشاوره منتخب باید در هیأت قراردادهای خدمات مشاوره ای ناهمسان (بخشنامه شماره ۳۲۰۰-۵۴/۱۳۰-۶۱۳-۱۰۲، مورخ ۱۳۷۴/۱۱/۱۵) به تصویب برسد.</p>	
<p>محمد رضا عارف معاون رئیس جمهور و رئیس سازمان</p>	



جمهوری اسلامی ایران
وزارت جهاد کشاورزی

شماره: ۱۴۰۱/۰۱/۱۶۲۷۸

تاریخ: ۱۴۰۱/۰۷/۳۰

پیوست: دارد



سازمان منابع طبیعی و آبخیزداری کشور
اداره کل منابع طبیعی و آبخیزداری خراسان جنوبی

بسمه تعالی



ریاست جمهوری
سازمان مدیریت و برنامه ریزی کشور
دفتر رئیس سازمان

شماره: ۱۰۵/۴۶۱۷-۵۴/۱۷۵۳	بخشنامه به دستگاههای اجرایی، مهندسان مشاور، پیمانکاران، واحدهای خدمات مدیریت طرح و واحدهای خدمات مشاوره پژوهشی
تاریخ: ۱۳۸۰/۴/۲۴	
موضوع: رعایت ضوابط فنی، حقوقی و قراردادی در پروژه های عمرانی	
<p>به استناد ماده ۲۳ قانون برنامه و بودجه، آیین نامه استانداردهای اجرایی مربوط و در چهارچوب نظام فنی و اجرایی طرحهای عمرانی کشور (مصوبه شماره ۲۳۵۲۵/ت/۱۴۸۹۸ هـ مورخ ۱۳۷۵/۴/۴ هیات وزیران) و نیز در اجرای بخشنامه های:</p> <p>- شماره ۲۳۲۹-۷۳۸/۵-۱۰۲ مورخ ۱۳۷۳/۲/۲۴</p> <p>- شماره ۸۱۴۵-۲۵۸۷/۵-۱۰۲ مورخ ۱۳۷۳/۶/۲۱</p> <p>- شماره ۷۱۴۰-۷۴۵۸/۵۴-۱۰۲ مورخ ۱۳۷۷/۱۲/۳</p> <p>این دستورالعمل از نوع گروه اول (لازم الاجرا) به شرح زیر ابلاغ می گردد:</p> <p>۱- به منظور صرفه جویی در زمان و مصرف نثریات، از این پس طرفین قرارداد، به جای مهر و امضای تمامی صفحات نثریات و سایر ضوابط مربوط و منضم ساختن آن به دیگر اسناد و مدارک پیمانها و قراردادهای محل تعیین شده در جدول پیوست، مقابل عنوان نشریه یا ضابطه ای که در قرارداد مورد نظر لازم الرعایه است را در آخرین ستون سمت چپ امضا می نمایند. این امضا به منزله پذیرش مفاد ضوابط و دستورالعمل های لازم الرعایه در قرارداد خواهد بود. بدیهی است سایر ضوابط و دستورالعمل ها نظیر موافقت نامه، شرایط خصوصی، پیوستهای شرح خدمات و حق الزحمه که نام آنها در این جدول درج نشده است باید طبق روال قبلی مهر و امضا و به قرارداد ضمیمه شوند.</p> <p>۲- همه ساله فهرست به روز شده نثریات و سایر ضوابط قراردادی، به عنوان راهنما، از طرف این سازمان ابلاغ می گردد. دستگاههای اجرایی، مشاوران، پیمانکاران و سایر عوامل ذیربط علاوه بر رعایت موارد فوق، موظفند سایر ضوابطی را که تا تاریخ انتشار فهرست بعدی توسط این سازمان تدوین و ابلاغ می شوند به ردیفهای جدول منتشر شده اضافه نموده و به هنگام انعقاد قرارداد مقابل نام آنها را نیز امضا نمایند.</p>	
<p>محمد رضا عارف معاون رئیس جمهور و رئیس سازمان</p>	

شماره: ۱۴۰۱/۰۱/۱۶۲۷۸

تاریخ: ۱۴۰۱/۰۷/۳۰

پیوست: دارد

فهرست پیوست بخشنامه شماره ۵۴/۱۷۵۳-۱۰۵/۴۶۱۷ مورخه ۱۳۸۰/۴/۲۳ صفحه ۱ از ۴ صفحه

ردیف	شماره نشریه	عنوان ضابطه	شماره و تاریخ بخشنامه مربوط	محل مهر و امضا
۱	۴۳۱۱	شرایط عمومی پیمانها	۱۰۲-۱۰۸۸/۵۴-۸۴۲ ۱۳۷۸/۳/۳	
۲	۳۴۱۸	شرایط عمومی همسان قراردادهای خدمات مشاوره	۱۰۵-۸۴۲/۵۴-۲۴۶۰ ۱۳۷۹/۴/۲۹	
۳	۳۴۱۹	شرایط عمومی همسان قراردادهای خدمات مشاوره پژوهشی	۱۰۵-۱۶۷۰/۵۴-۲۷۵۳ ۱۳۷۹/۵/۲۴	
۴	-	شرایط عمومی همسان قراردادهای خدمات مدیریت طرح	۱۰۵-۷۳۵/۵۴-۲۰۱ ۱۳۸۰/۱/۲۸	
۵	-	دستور العمل کاربرد ، کلیات ، مقدمه فصلها و پیوستهای مربوط به فهارسی که در برآورد پیمان از آنها استفاده شده است.	-----	
۶	۲۰	جوشکاری در ساختمانهای فولادی	-----	
۷	۲۱	تجهیز و ساماندهی کارگاه جوشکاری	-----	
۸	۲۲	جوش پذیری فولاد ساختمان	-----	
۹	۲۳	بازرسی و کنترل کیفیت جوش در ساختمانهای فولادی	-----	
۱۰	۲۴	ایمنی در جوشکاری	-----	
۱۱	۲۶	جوشکاری در درجات حرارت پایین	-----	
۱۲	۵۵	مشخصات فنی عمومی کارهای ساختمانی (تجدید نظر اول)	۱۰۲-۱۱۷۸/۵-۵۶-۳۸۹۷ ۱۳۷۳/۳/۲۸	
۱۳	۷۹	شرح خدمات نقشه برداری	-----	
۱۴	۸۲	راهنمای اجرای سقف های تیرچه و بلوک	۱-۱۸۰۸۰/۵۶-۲۰۶۱ ۱۳۷۱/۱۱/۱۲	
۱۵	۸۳	نقشه های همسان پلها و آبروها تا دهانه ۸ متر	-----	
۱۶	۸۹	مشخصات فنی و تأسیسات برق بیمارستان	۱-۴۵۳۹/۵۶-۳۳۳ ۱۳۷۰/۳/۲۷	
۱۷	۹۰	دیوارهای سنگی	۱-۴۴۵۰/۵۶/۳۸۰ ۱۳۶۳/۴/۱۱	

فهرست پیوست بخشنامه شماره ۱۷۵۳/۵۴-۱۰۵/۴۶۱۷ مورخه ۱۳۸۰/۴/۲۳ صفحه ۲ از ۴ صفحه

ردیف	شماره نشریه	عنوان ضابطه	شماره و تاریخ بخشنامه مربوط	محل مهر و امضا
۱۸	۹۵	مشخصات فنی نقشه برداری	۱-۱۳۸۵/۵۶-۱۴۴۸ ۱۳۶۹/۹/۷	
۱۹	۱۰۱	مشخصات فنی عمومی راه	۱-۹۵۹۸/۵۶-۱۶۹۱ ۱۳۶۴/۹/۵	
۲۰	۱۰۲	مجموعه نقشه های همسان عرشه پلها تادهانه ۲۰متر	-	
۲۱	۱۰۷	نقشه های همسان شبکه های آبیاری و زهکشی	-	
۲۲	۱۰۸	مشخصات فنی عمومی شبکه های آبیاری و زهکشی	-	
۲۳	۱۱۰	مشخصات فنی عمومی و اجرایی تأسیسات برقی کارهای ساختمانی	۱۰۵-۱۰۰/۵۴-۲۸ ۱۳۸۰/۱/۸	
۲۴	۱۱۱	محافظت ساختمان در برابر حریق (بخش اول)	-	
۲۵	۱۱۲	محافظت ساختمان در برابر حریق (بخش دوم)	۱-۱۹۰۴۷/۵۶-۲۱۷۸ ۱۳۷۱/۱۱/۲۶	
۲۶	۱۱۷	مبانی و ضوابط طراحی طرحهای آبرسانی شهری	۱-۱۹۰۴۵/۵۶-۲۱۷۷ ۱۳۷۱/۱۱/۲۶	
۲۷	۱۱۹	دستور العمل های همسان نقشه برداری (چهار جلد)	۱-۱۷۵۴۹/۵۶-۲۰۰۹ ۱۳۷۱/۱۱/۳	
۲۸	۱۲۰	آیین نامه بتن ایران (تجدید نظر اول)	۱۰۵-۶۴۳۷/۵۴-۴۸۵۵ ۱۳۷۹/۹/۲۹	
۲۹	۱۲۲	مجموعه نقشه های همسان اجرایی ساختمانهای گوسفندداری	۱-۷۴۲۴/۵۶-۷۸۶ ۱۳۷۱/۴/۳۱	
۳۰	۱۲۴	مشخصات فنی عمومی مخازن آب زمینی	۱-۱۹۶۶۱/۵-۵۶-۱۸۲۱۷ ۱۳۷۲/۱۰/۱۵	
۳۱	۱۲۵	مجموعه نقشه های همسان اجرایی مخازن آب زمینی	۱۰۲-۲۳۰۹۷/۵-۵۶-۲۳۲۳۷ ۱۳۷۲/۱۲/۲۵	
۳۲	۱۲۸	مشخصات فنی عمومی تأسیسات مکانیکی ساختمانها (دو جلد)	۱۰۲-۱۰۹۳/۵۶-۹۶۴ ۱۳۷۷/۳/۹	
۳۳	۱۳۲	موازین فنی ورزشگاههای کشور (چهار جلد)	۱۰۲-۵۱۹۸/۵-۵۶-۱۵۶۷۱ ۱۳۷۳/۱۲/۷	
۳۴	۱۳۹	آیین نامه جاگذاری پلها (تجدید نظر اول)	۱۰۵-۱۶۲/۵۴-۲۲۰۳ ۱۳۷۹/۴/۷	

فهرست پیوست بخشنامه شماره ۱۷۵۳/۵۴/۱۷۵۳-۱۰۵/۴۶۱۷ مورخه ۱۳۸۰/۴/۲۳ صفحه ۳ از ۴ صفحه

ردیف	شماره نشریه	عنوان ضابطه	شماره و تاریخ بخشنامه مربوط	محل مهر و امضا
۳۵	۱۴۰	نقشه های همسان کلینیکهای و آزمایشگاههای دامپزشکی (سه جلد)	-----	
۳۶	۱۴۱	راهنمای طراحی کارگاههای پرورش ماهیهای گرم آبی	-----	
۳۷	۱۴۲	ضوابط طراحی کارگاههای پرورش ماهیهای گرم آبی	۱۰۲-۶۳۲۴/۵۶-۱۳۳۸ ۱۳۷۴/۱۱/۲۵	
۳۸	۱۴۳	برنامه ریزی و طراحی هتل	-----	
۳۹	۱۴۴	تسهیلات پیاده روی (سه جلد)	-----	
۴۰	۱۴۵	تقاطع های همسطح شهری (سه جلد)	۱۰۲-۱۴۱۰/۵۴-۸۹۵ ۱۳۷۶/۳/۱۹	
۴۱	۱۴۷	ضوابط طراحی ساختمانهای پرورش گاو شیری	۱۰۲-۲۰۴۲/۵۶-۵۶۰ ۱۳۷۵/۴/۲۰	
۴۲	۱۵۱	نقشه های همسان ساختمانهای پرورش گاو شیری	-----	
۴۳	۱۵۲	راهنمای اجرای بتن در مناطق گرمسیری	-----	
۴۴	۱۶۱	آیین نامه طرح هندسی راهها	۱۰۲-۷۴۴۴/۵۶-۱۵۲۳ ۱۳۷۵/۱۱/۹	
۴۵	۱۶۷	مقررات و معیارهای طراحی و اجرایی جزئیات همسان ساختمانی	۱۰۲-۶۸۴۰/۵۴-۶۳۲۵ ۱۳۷۶/۱۱/۱۵	
۴۶	۱۷۸	ضوابط طراحی ساختمانهای اداری	۱۰۲-۲۲۰۶/۵۴-۱۹۱۷ ۱۳۷۷/۵/۴	
۴۷	۱۸۳	مبانی طراحی کلینیکها و آزمایشگاههای دامپزشکی	-----	
۴۸	۱۸۴	بتن در مناطق گرمسیر	۱۰۲-۶۰۱۹/۵۴-۵۰۹۳ ۱۳۷۸/۹/۲۷	
۴۹	۱۸۵	ضوابط طراحی سازه ای مجاری آب بر زیر زمینی بتنی	۱۰۲-۴۸۵۴/۵۴-۴۳۱۲ ۱۳۷۸/۸/۱۰	
۵۰	۱۹۵	مشخصات فنی عمومی و اجرایی روشنایی راههای شهری	۱۰۲-۱۳۱۱/۵۴-۹۹۵ ۱۳۷۹/۳/۱۱	
۵۱	۱۹۶	آیین نامه طرح هندسی راه روستایی	۱۰۲-۶۵۱/۵۴-۵۴۵۵ ۱۳۷۷/۱۰/۱۵	

فهرست پیوست بخشنامه شماره ۱۷۵۳/۵۴-۱۰۵/۴۶۱۷ مورخه ۱۳۸۰/۴/۲۳ صفحه ۴ از ۴ صفحه

ردیف	شماره نشریه	عنوان ضابطه	شماره و تاریخ بخشنامه مربوط	محل مهر و امضا
۵۲	۱۹۷	آیین نامه طراحی محوطه زمینی فرودگاهها	۱۰۲-۶۵۰۹/۵۴-۵۴۵۴ ۱۳۷۸/۱۰/۱۵	
۵۳	۱۹۸	ضوابط طراحی سازه ای بندهای انحراف	۱۰۲-۸۴۰۳/۵۴-۷۱۱۰ ۱۳۷۸/۱۲/۱۸	
۵۴	۲۰۳	ضوابط طراحی فضاهای سبز شهری	۱۰۵-۷۳۶/۵۴-۲۰۳ ۱۳۸۰/۱/۲۸	
۵۵	۲۰۷	دستورالعمل استفاده از امولوسیونهای قیری در راهسازی	-----	
۵۶	۲۱۴	راهنمای طراحی ، ساخت و نگهداری گوره ها	۱۰۵-۸۰۵۳/۵۴-۵۸۹۸ ۱۳۷۹/۱۱/۱۱	
۵۷	۲۱۷	خاکچالهای زیباله شهری	-----	
۵۸	۲۱۸	نقشه های همسان مجاری آب بر زیرزمینی بتنی	-----	
۵۹	۲۲۷	دستور العمل ارزیابی زیست محیطی طرحهای مهندسی رودخانه (مراحل شناسایی ، توجیهی و تفصیلی)	۱۰۵/۴۴۱۶-۵۴/۱۶۶۵ ۱۳۸۰/۴/۱۸	
۶۰	۲۲۸	آیین نامه جوشکاری ساختمانی ایران	-----	
۶۱	----	ضوابط تعیین سطح زیر بنا برای ساختمان بیمارستانها	۱۰۲-۲۱۳۶۱/۵-۵۶-۲۰۵۸۱ ۱۳۷۲/۱۱/۱۸	

پیوست شماره (۱)

موضوع قرارداد:

موضوع قرارداد عبارت است نظارت عالیه و کارگاهی بر اجرای پروژه های آبخیزداری ارسک-نیگنان-نهرین-آبدکی فاز ۲-کال چهل گسستج-آبخوان-بیچند سال ۱۴۰۰ اداره کل منابع طبیعی و آبخیزداری خراسان جنوبی از محل اعتبارات ملی محرومیت-متفرقه (نقدی) در شهرستان های بشرویه، طبس، فردوس، سریشه و نهبندان و شرح خدمات پیوست شماره (۲) می باشد.
(جزئیات وظایف مشاور در پیوست شماره ۲ قرارداد ارائه شده است).

لیست پروژه های اجرای آبخیزداری از محل اعتبارات ملی سال ۱۴۰۰:

نوع سازه					نام حوزه آبخیز	نام شهرستان
دیوار ساحلی	سرریز سنگ و ملات (تعداد)	بند خاکی (تعداد)	سنگ و ملات (تعداد)	گابیون (تعداد)		
۰	۰	۰	۲	۰	ارسک	بشرویه
۰	۱	۱	۰	۰	نیگنان	بشرویه
۰	۱	۰	۲	۰	نهرین	طبس
۰	۰	۰	۰	۱	آبدکی فاز ۲	فردوس
۰	۱	۱	۰	۰	کال چهل گسستج	فردوس
۰	۱	۱	۰	۰	آبخوان	سریشه
۰	۱	۱	۰	۰	بیچند	نهبندان
۰	۵	۴	۴	۱	مجموع تعداد سازه ها	

پیوست شماره (۲)

شرح عمومی خدمات

مهندس مشاور موظف است طبق مفاد شرح عمومی خدمات مشاوره در دوره ساخت و تحویل کار برای طرح های غیر صنعتی، موضوع بخشنامه شماره ۵۴/۹۷۷ - ۱۰۲/۱۲۹۵ مورخ ۱۳۷۹/۳/۱۱ که جزء لاینفک قرارداد نظارت می باشد، خدمات نظارت را انجام دهد.

بانشمده تعالی



شماره: ۱۰۲/۱۲۹۵-۵۴/۹۷۷	بخشنامه به: دستگاههای اجرایی، واحدهای خدمات مدیریت طرح، مشاوران و واحدهای خدمات مشاوره
تاریخ: ۱۳۷۹/۳/۱۱	
موضوع: شرح عمومی خدمات مشاوره در دوره ساخت و تحویل کار برای طرحهای غیر صنعتی	
<p>به استناد ماده ۲۳ قانون برنامه و بودجه، آیین نامه استانداردهای اجرایی طرح های عمرانی و در چارچوب ضوابط نظام فنی و اجرایی طرح های عمرانی کشور (مصوبه شماره ۱۲۴۵۲۵/ت/۱۴۸۹۸ هـ مورخ ۱۳۷۵/۲/۴ هیأت وزیران)، شرح عمومی خدمات مشاوره در دوره ساخت و تحویل کار برای طرح های غیر صنعتی، از گروه اول (لازم الاجرا)، ابلاغ می شود. شرح خدمات پیوسته، جایگزین شرح خدمات نظارت در قراردادهای همسان ابلاغ شده از سوی این سازمان می گردد تا برای اجرای طرح های غیر صنعتی که خدمات مرحله سوم آنها از تاریخ ابلاغ این دستورالعمل واگذار می شود مورد استفاده قرار گیرد.</p> <p>محمدعلی نجفی معاون رئیس جمهوری و رئیس سازمان برنامه و بودجه</p>	

انجام برخی موارد مندرج در شرح خدمات بخشنامه شماره ۵۴/۹۷۷-۱۰۲/۱۳۹۵ مورخ ۱۳۷۹/۰۲/۱۱ برابر توضیحات زیر توسط مشاور، مورد انتظار کارفرما است که هزینه اضافی بابت انجام آنها پرداخت نخواهد شد اما در صورت عدم انجام آنها از سوی مشاور، جریمه ای معادل ۱۰ درصد بهای نظارت (پس از اعمال ضریب اصلاحی) ردیف آیتم های متناظر یا سرجمع ردیف آیتم های متناظر با هر مورد از حق الزحمه خدمات نظارت مشاور کسر خواهد شد. (جریمه عدم انجام ردیف ۷ جداگانه توضیح داده شده است)

- ۱) تهیه فیلم و عکس از مراحل اجرای پروژه از محل های تعیین شده عکسبرداری (محل عکسبرداری بایستی با توافق نماینده کارفرما و مشاور نظارت با ذکر مختصات صورتجلسه شود) (حداقل قبل، حین و بعد از اجرای پروژه). ردیف آیتم های متناظر این مورد عبارتند از: ۲۰۱۰۷۰۱۰۰ و ۳۰۱۰۷۰۱۰۰
- ۲) تهیه شناسنامه طرح و درج کلیه گزارشات ناظر کارگاهی، سرنواظر، ناظر شهرستان و ناظر عالی استان و ... در شناسنامه. ردیف آیتم متناظر این مورد: ۳۰۲۰۷۰۸۰۰
- ۳) درج کلیه صورت جلسه ها و تایید های ناظر عالی و کارفرما که در طی روند اجرا ابلاغ گردیده است. ردیف آیتم متناظر این مورد: ۳۰۱۰۲۰۳۰۰
- ۴) ارائه گزارش پیشرفت فیزیکی کلیه پروژه های اجرایی به صورت تفکیک شده به همراه تحلیل و مقایسه با گزارش قبلی به صورت ماهانه و تحویل به کارفرما در تاریخ مشخص (آخرین روز هر ماه و در صورت تعطیلی این روز یک روز بعد تر). ردیف آیتم متناظر این مورد: ۳۰۱۰۱۰۲۰۱
- ۵) درج آمار دبی و مشخصات فیزیکی و شیمیایی منابع آب تاثیر پذیر از اجرای پروژه قبل از اجرا و بعد از اجرا به همراه تصاویر و فیلم مستند از این منابع در بازه های زمانی مورد نظر برای درج در گزارش اثربخشی. ردیف آیتم متناظر این مورد: ۴۰۱۰۲۰۳۰۰
- ۶) تهیه آرشیو مکاتبات کارفرما با دستگاه نظارت مشاور و بالعکس و تحویل به کارفرما پس از تحویل موقت پروژه. ردیف آیتم متناظر این مورد: ۳۰۱۰۷۰۱۰۰
- ۷) تهیه دفتر یادداشت گزارش های روزانه کارگاه برای هر پروژه و اخذ تاییدیه کارفرما و در اختیار گذاشتن آن به ناظر کارگاهی و تحویل آن به کارفرما در زمان تحویل موقت. این دفتر از الزامات هر پروژه بوده و در صورت عدم تحویل از سوی مشاور، جریمه ای معادل ۱ درصد جمع کل مبلغ حق الزحمه خدمات فنی کارگاهی در طول پروژه پس از اعمال ضرایب مربوطه (طبق جدول ۳-۸ دستورالعمل تعیین حق الزحمه خدمات نظارت موضوع بخشنامه شماره ۱۴۰۰/۱۱۴۱۶۵ مورخ ۱۴۰۰/۰۳/۱۲)، به مهندس مشاور تعلق می گیرد.
- ۸) بسته نرم افزار شامل بارگذاری مشخصات هر پروژه در محیط GIS و لینک همه اطلاعات هر پروژه به این فایل به نحوی که امکان گزارش گیری برای کارفرما فراهم باشد. ردیف آیتم متناظر این مورد: ۳۰۱۰۷۰۱۰۰

پیوست شماره (۳) حق الزحمه و نحوه پرداخت آن

– حق الزحمه و روش محاسبه:

مبلغ حق الزحمه موضوع ماده یک این پیمان به عنوان مبلغ اولیه قرارداد ۵,۵۵۱,۰۰۰,۰۰۰ ریال (پنج میلیارد و پانصد و پنجاه و یک میلیون ریال) می باشد.

الف – نحوه محاسبه حق الزحمه نظارت :

۱) مبلغ برآورد کل اجرای کار براساس مجموع پیمان های تحت نظارت این قرارداد و بصورت یک پیمان در نظر گرفته می شود .

۲) مدت پیمان و ضریب منطقه ای بر اساس میانگین وزنی آنها نسبت به مبلغ پیمان های تحت نظارت این قرارداد محاسبه شده است .

۳) با توجه به پراکندگی عملیات و پروژه های پیمان های تحت نظارت این قرارداد ، ضریب تردد کارگاهی بر اساس متوسط میانگین وزنی کوتاهترین فاصله افقی دسترسی میان دورترین دو نقطه در کارگاه و میانگین وزنی کوتاهترین فاصله افقی دسترسی میان دورترین دو نقطه بین پروژه های تحت نظارت هر سرنظر بر حسب متر (به جای فاصله دسترسی میان دورترین دو نقطه در کارگاه) نسبت به مبلغ پیمان های تحت نظارت این قرارداد محاسبه شده است تبصره ۱: در تردد بین پروژه ای ، کارگاه های ارسک ، نیگنان و طبس برای یک سرنظر ، کارگاه های آبدکی فاز ۲ و کال چهل گسج برای یک سرنظر و کارگاه های آبخوان و بیچند برای یک سرنظر در نظر گرفته شده است .

تبصره ۲: در پروژه هایی که کوتاه ترین فاصله افقی دسترسی میان دورترین دو نقطه کمتر از ۵۰۰ متر باشد و همچنین پروژه هایی که تنها یک عملیات دارند ، حداقل فاصله مذکور ۵۰۰ متر لحاظ شده است .

۴) مبلغ و روش پرداخت حق الزحمه بر اساس مفاد این پیمان و به تناسب میزان تعهدات انجام شده مطابق نحوه محاسبه مبالغ اولیه حق الزحمه ی مندرج در پیوست ۳ ضمیمه پیمان و براساس دستورالعمل تعیین حق الزحمه خدمات نظارت موضوع بخشنامه شماره ۱۴۰۱/۱۹۰۱۱۱ مورخ ۱۴۰۱/۰۴/۲۲ و فرضیات اعمال شده کارفرما در محاسبات خواهد بود . پرداخت وضعیت به مشاور متناسب با پیشرفت فیزیکی عملیات اجرایی (اجرای پروژه های آبخیزداری توسط پیمانکاران) به صورت نقدی و در قالب صورت وضعیت های ماهیانه انجام خواهد شد .

کلیه محاسبات براساس جداول پیوست می باشد.

چنانچه در حین انجام خدمات ، تغییر کمی و کیفی عوامل نظارت کارگاهی ضروری باشد تغییرات لازم به پیشنهاد مشاور و تأیید کارفرما و یا بنا به تشخیص کارفرما و به دستور وی قابل اعمال خواهد بود.

تبصره ۱: حق الزحمه مشاور براساس صورت وضعیت های ارسال شده توسط مشاور و تأیید مدیر پروژه و ناظرین عالی کارفرما بر مبنای پیشرفت فیزیکی پیمان های اجرا تهیه و محاسبه میگردد.

تبصره ۲ : کسورات قانونی اعم از بیمه و مالیات از هر پرداخت بر اساس مقررات از هر صورت وضعیت متعلقه کسر و به حساب های مربوطه واریز می گردد .

تبصره ۳: پرداخت ۹ درصد مالیات ارزش افزوده در صورت ارائه گواهی مالیات بر ارزش افزوده توسط مشاور بر عهده کارفرما می باشد.

تبصره ۴: این قرارداد مشمول تعدیل سالیانه نخواهد بود و دستوالعمل جبران افزایش غیر قابل پیش بینی هزینه های بالاسری شرکت های مهندس مشاور برای این قرارداد موضوعیت ندارد.

تبصره ۵ : پرداخت به صورت ماهیانه و در قبال ارائه گزارش با فرمت مورد تایید کارفرما ، خواهد بود .

بر آورد حق الزحمه عوامل نظارت

جدول ورودی محاسبات برای "بر آورد آب" حق الزحمه خدمات نظارت مطابق با دستورالعمل تعیین حق الزحمه خدمات نظارت سال ۱۴۰۱	
مفروضات پروژه و اطلاعات مورد نیاز (ریال) (مبالغ لایحه جدول با تدوین اعمال ضربات کاهش به چشم انداز کند)	
۱	مبلغ بر آورد کل اجرائی کار بر اساس آخرین فهرست بهای پایه (بر اساس فهرست بهای پایه سال ۱۴۰۱)
۲	مبلغ بر آورد فصول مرتبط با تجهیزات (تبصره ۱- جدول شمار ۱-۲)
۳	مبلغ بر آورد فصول مرتبط با کارهای فولادی و فولادی سنگین
۴	مبلغ بر آورد فصول مرتبط با تجهیزات رشته انتقال و توزیع آب روستایی (تبصره ۲)
۵	مبلغ بر آورد فصل "حمل" یا "حمل و نقل" (تبصره ۳)
۶	مبلغ بر آورد فصول ۶ و ۷ فهرست بهای واحد پایه رشته آبیاری تحت فشار و فشارهای واحد پایه رشته تاسیسات مکانیکی و تاسیسات برقی (تبصره ۴)
۷	مبلغ بر آورد فصل ۱۵ فهرست راه، راه آهن و باند فرودگاه و راهداری (تبصره ۵)
۸	مبلغ بر آورد فصل ۱۵ فهرست راه، راه آهن و باند فرودگاه و راهداری در خصوص پروژه‌های بهسازی نوع تک و دو (تبصره ۵)
۹	مبلغ بر آورد خرید تجهیزات خاص
۱۰	مقدار پیمان طبق قرارداد (T)
۱۱	ضریب منطقه ای مطابق با دستورالعمل نحوه انتخاب عوامل و تعیین حق الزحمه خدمات نظارت کارگاهی مشاوران (R)
۱۲	ضریب وزنی کار (q)
۱۳	فاصله دسترسی میان دورترین دو نقطه در کارگاه (متر)
۱۴	ضریب تطابق سال (f)
۱۵	ضریب کاهش تعداد پیمان (در صورت وجود تعدد در پیمان‌ها به استناد بند ۴-۱)

جدول راهشماره محاسبی برآورد اولیه حق الزحمه خدمات نظارت مطابق با دستورالعمل تعیین حق الزحمه خدمات نظارت سال ۱۴۰۱				
مفروضات پروژه و اطلاعات مورد نیاز (ریال)				
۱	مبلغ برآورد اجرای کار (A)			
۲	کارکرد فرضی ماهانه (۷)			
جدول محاسبات حق الزحمه خدمات نظارت (هزار ریال)				
ردیف	دوره و نوع خدمات	نام ردیف	جدول	نمای نظارت
۱	قبل از اجرا (تأمین)	جمع حق الزحمه خدمات نظارت در دوره قبل از اجرا	(طبق جدول پیوست شماره یک)	۱,۰۹۶,۲۲۸,۰۰۰
۲	حین اجرا خدمات ماهانه (قبلی و پشتیبانی دفتر مرکزی)	برآورد کل حق الزحمه خدمات نظارت ماهانه حین اجرا	(طبق جدول پیوست شماره دو)	۱,۵۰۶,۵۸۹,۷۰۰
۳	حین اجرا خدمات موردی (قبلی و پشتیبانی دفتر مرکزی)	حق الزحمه خدمات پیش بینی شده موردی نظارت حین اجرا	(طبق جدول پیوست شماره سه)	۶۵۳,۰۱۲,۰۰۰
۴	حین اجرا خدمات فنی کارگاهی	مبلغ کل حق الزحمه خدمات فنی کارگاهی	(طبق جدول پیوست شماره چهار)	۵,۲۰۳,۴۰۱,۱۶۲
۵	بعد از اجرا (خاتمه و تضمین)	جمع حق الزحمه خدمات نظارت دوره خاتمه	(طبق جدول پیوست شماره پنج)	۴۵۲,۸۰۰,۰۰۰
۶	پشتیبانی	هزینه های پشتیبانی	(طبق جدول پیوست شماره شش)	۲۱۲,۰۰۰,۰۰۰
جمع کل حق الزحمه خدمات نظارت بر یک پیمان بصورت مجزا (ریال)				
۹,۱۲۳,۰۳۰,۸۶۲				
جمع کل حق الزحمه خدمات نظارت بر یک پیمان پس از اعمال ضریب کاهش ناشی از تعداد (M ₁)				
۹,۱۲۳,۰۳۰,۸۶۲				

فصل ۲) جدول محاسبه حق الزحمه خدمات نظارت قبل از اجرا (آغازین)

شماره ردیف	شرح ردیف	تحویلی شماری	بهای پایه واحد نظارت (ریال)	ضریب اصلاح	بهای نظارت (ریال)
۲۰۱۰۱۰۰۰۰	خدمات مهندسی				
۲۰۱۰۱۰۱۰۰	یازگری طراحی تفصیلی	دفترچه مطالعات	*		۶۰۶۵۰۰۰۰۰
۲۰۱۰۱۰۲۰۰	پیشنهاد تغییر توسط مشاور قبل از برگزاری مناقسه	گزارش	*		
۲۰۱۰۱۰۳۰۰	یازگسی و بهنگام سازی تکمیلی و روش اجرای کار	گزارش	۷۲۴۰۰۰۰۰۰	۰٫۶۴	۴۶۰۳۳۶۰۰۰
۲۰۱۰۱۰۴۰۰	تعیین روش نظارت و مراحل یازگسی از کار	گزارش	۱۰۸۷۰۰۰۰۰۰	۰٫۶۴	۶۹۰۵۶۸۰۰۰
۲۰۱۰۱۰۵۰۰	تهیه فرمها و لیست مدارک مربوط به یازگسیهای دوره ای کار	دفترچه فرمهای چکابستها	۵۴۳۰۰۰۰۰۰	۰٫۶۴	۳۴۰۷۵۲۰۰۰
۲۰۱۰۱۰۶۰۰	تهیه فرمها و چکابست مدارک مربوط به صدور گواهی تکمیل کار، تحویل موقت و قطعه بندی و تحویل. ضمناً در مراحل مختلف	دفترچه فرمهای چکابستها	۳۵۳۰۰۰۰۰۰	۰٫۶۴	۲۸۰۹۲۸۰۰۰
۲۰۱۰۱۰۷۰۰	تهیه فرمها و مدارک مربوط به صورت کار کردها، روند و خروج مصالح و تجهیزات به کارگاه	دفترچه فرمهای چکابستها	۱۸۰۰۰۰۰۰۰۰	۰٫۶۴	۱۱۰۵۲۰۰۰۰
۲۰۱۰۱۰۸۰۰	تهیه فرمها و مدارک مربوط به دستور کار	دفترچه فرمهای چکابستها	۲۷۸۰۰۰۰۰۰۰	۰٫۶۴	۱۷۰۳۴۴۰۰۰
۲۰۱۰۱۰۹۰۰	تهیه و تنظیم چکابست مدارک فنی برای کنترل کیفیت کارها در کارگاه	دفترچه فرمهای چکابستها	۶۲۳۰۰۰۰۰۰۰	۰٫۶۴	۴۰۰۵۱۲۰۰۰
۲۰۱۰۱۱۰۰۰	تهیه برنامه و دستور انجام آزمایشهای مصالح، تجهیزات و کارهای انجام شده	دفترچه فرمهای چکابستها	۶۲۳۰۰۰۰۰۰۰	۰٫۶۴	۴۰۰۵۱۲۰۰۰
۲۰۱۰۱۱۱۰۰۰	تهیه فرمهای ایمنی (HSE) و بهداشت ایمنی (HSE)	دفترچه فرمها و چکابستها	۲۷۸۰۰۰۰۰۰۰	۰٫۶۴	۱۷۰۳۴۴۰۰۰

شماره: ۱۴۰۱/۰۱/۱۶۲۷۸

تاریخ: ۱۴۰۱/۰۷/۳۰

پیوست: دارد

فصل ۲) جدول معایبه حق الزحمه خدمات نظارت قبل از اجرا (آغازین)					
شماره ردیف	شرح ردیف	تجدیل شناسی	بهای پایه واحد نظارت (ریال)	ضریب اصلاح	بهای نظارت (ریال)
۲۰۱۰۳۰۰۰۰	مدیریت و برنامه‌ریزی منابع و زمان				
۲۰۱۰۳۰۱۰۰	بازرسی و بهنگام‌سازی برنامه زمانی کلی اجرای طرح	گزارش	۱۸,۰۰۰,۰۰۰	۰.۶۴	۱۱,۵۲۰,۰۰۰
۲۰۱۰۳۰۲۰۰	تهیه برنامه تأمین منابع مالی با همکاری کارفرما	گزارش	۱۳,۵۰۰,۰۰۰	۰.۶۴	۸,۶۴۰,۰۰۰
۲۰۱۰۳۰۳۰۰	بازرسی و بهنگام‌سازی برنامه تأمین نیروی انسانی	گزارش	۱۳,۵۰۰,۰۰۰	۰.۶۴	۸,۶۴۰,۰۰۰
۲۰۱۰۳۰۴۰۰	بازرسی و بهنگام‌سازی برنامه تأمین ماشین آلات	گزارش	۱۳,۵۰۰,۰۰۰	۰.۶۴	۸,۶۴۰,۰۰۰
۲۰۱۰۳۰۵۰۰	بازرسی و بهنگام‌سازی برنامه تأمین تجهیزات	گزارش	۱۳,۵۰۰,۰۰۰	۰.۶۴	۸,۶۴۰,۰۰۰
۲۰۱۰۳۰۶۰۰	بازرسی و بهنگام‌سازی برنامه تأمین مصالح	گزارش	۱۳,۵۰۰,۰۰۰	۰.۶۴	۸,۶۴۰,۰۰۰
۲۰۱۰۳۰۰۰۰	خدمات مالی و قراردادی				
۲۰۱۰۳۰۱۰۰	بازرسی و بهنگام‌سازی مبلغ برآورد پروژه	گزارش	۴,۵۵۰,۰۰۰	۰.۶۴	۲,۹۱۲,۰۰۰

فصل ۲) جدول معاسبه حق الزحمه خدمات نظارت قبل از اجرا (آغازین)					
بهای نظارت (ریال)	ضریب اصلاح	بهای پایه واحد نظارت (ریال)	تحويل شدنی	شرح ردیف	شماره ردیف
				خدمات ارجاع کار	۲۰۱۰۴۰۰۰۰
				خدمات ارجاع کار به پیمانکار	۲۰۱۰۴۰۱۰۰
*	/۶۴	۱۲۶,۸۰۰,۰۰۰	دفترچه اسناد مناقسه	همکاری با کارفرما در تهیه و پیروزی اسناد مناقسه یا اسناد استخدام	۲۰۱۰۴۰۱۰۱
*	/۶۴	۲۷۱,۰۰۰,۰۰۰	دفترچه اسناد و کراس نتایج آزمایش کیفی	همکاری با کارفرما در تهیه اسناد و برگزاری تشریفات آزمایش کیفی	۲۰۱۰۴۰۱۰۲
*	/۶۴	۲۷۱,۰۰۰,۰۰۰	دفترچه اسناد و کراس نتایج آزمایش فنی	همکاری با کارفرما در تهیه اسناد و برگزاری تشریفات آزمایش فنی	۲۰۱۰۴۰۱۰۳
*	/۶۴	۱۳۵,۷۰۰,۰۰۰	گزارش نتایج	همکاری با کارفرما در برگزاری تشریفات مناقسه	۲۰۱۰۴۰۱۰۴
*	/۶۴	۱۱۵,۳۰۰,۰۰۰	گزینه پیمان	تهیه و تکمیل اسناد پیمان و میلانه آن	۲۰۱۰۴۰۱۰۵
				خدمات ارجاع کار به مهندسان مشاور جنبی	۲۰۱۰۴۰۲۰۰
*	/۶۴	۳۶۱,۰۰۰,۰۰۰	اسناد خرید خدمات مشاوره	همکاری با کارفرما در تهیه اسناد خرید خدمات مشاوره	۲۰۱۰۴۰۲۰۱
*	/۶۴	۱۸۰,۰۰۰,۰۰۰	دفترچه اسناد و کراس نتایج آزمایش کیفی	همکاری با کارفرما در تهیه اسناد و برگزاری تشریفات آزمایش کیفی	۲۰۱۰۴۰۲۰۲
*	/۶۴	۱۸۰,۰۰۰,۰۰۰	دفترچه اسناد و کراس نتایج آزمایش فنی	همکاری با کارفرما در تهیه اسناد و برگزاری تشریفات آزمایش فنی	۲۰۱۰۴۰۲۰۳
*	/۶۴	۴۴۵,۰۰۰,۰۰۰	گزارش نتایج	همکاری با کارفرما در برگزاری تشریفات خرید خدمات مشاوره	۲۰۱۰۴۰۲۰۴
*	/۶۴	۱۹۶,۰۰۰,۰۰۰	گزینه قرارداد	تهیه و تکمیل مبلغ قرارداد و امضای آن	۲۰۱۰۴۰۲۰۵

فصل ۲) جدول محاسبه حق الزحمه خدمات نظارت قبل از اجرا (آغازین)					
بهای نظارت (ریال)	ضریب اصلاح	بهای پایه واحد نظارت (ریال)	تحويل نسبی	شرح ردیف	شماره ردیف
				خدمات خرید کالا	۲۰۱۰۴۰۳۰۰
	*	*	دفترچه اسناد مناقسه	همکاری با کارفرما در تهیه اسناد مناقسه با اسناد استخدام	۲۰۱۰۴۰۳۰۱
	*	*	دفترچه اسناد ارزیابی کیفی	همکاری با کارفرما در تهیه اسناد ارزیابی کیفی	۲۰۱۰۴۰۳۰۲
	*	*	دفترچه اسناد ارزیابی فنی	همکاری با کارفرما در تهیه اسناد ارزیابی فنی	۲۰۱۰۴۰۳۰۳
Page 4	*	*	گزارش نتایج	همکاری با کارفرما در برگزاری تسهیلات مناقسه	۲۰۱۰۴۰۳۰۴
	*	*	۶ نسخه قرارداد	تهیه و تکثیر نسخ قرارداد و مبادله آن ها	۲۰۱۰۴۰۳۰۵

شماره: ۱۴۰۱/۰۱/۱۶۲۷۸

تاریخ: ۱۴۰۱/۰۷/۳۰

پیوست: دارد

فصل ۲) جدول معایبه حق الزحمه خدمات نظارت قبل از اجرا (آغازین)					
بهای نظارت (ریال)	ضریب اصلاح	بهای پایه واحد نظارت (ریال)	تعمیر سنجی	شرح ردیف	شماره ردیف
				خدمات مدیریت پروژه، هماهنگی و یکپارچگی	۲۰۱۰۵۰۰۰۰
۴۱,۷۲۸,۰۰۰	-/۶۴	۶۵۲,۰۰۰	گزارش	تهیه ساختار شکست کلی کار	۲۰۱۰۵۰۱۰۰
۱۱,۵۲۰,۰۰۰	-/۶۴	۱۸۰,۰۰۰	گزارش	تعیین فصل مشترک این خدمات تفکیک شده بین ارکان پروژه	۲۰۱۰۵۰۲۰۰
				مدیریت ریسک	۲۰۱۰۶۰۰۰۰
۳۳,۳۳۲,۰۰۰	-/۶۴	۳۶۳,۰۰۰	گزارش	تهیه برنامه مدیریت ریسک	۲۰۱۰۶۰۱۰۰
۱۱,۵۲۰,۰۰۰	-/۶۴	۱۸۰,۰۰۰	گزارش	تهیه گزارش بررسی انواع پوشش های بیمه ای لازم و ریسک آن ها و ارائه پیشنهاد	۲۰۱۰۶۰۲۰۰
				مدیریت ارتباطات	۲۰۱۰۷۰۰۰۰
۱۱,۰۷۲,۰۰۰	-/۶۴	۱۷۳,۰۰۰	ارائه نسخه الکترونیکی آرشو	تهیه بگانی موضوعی (مستندسازی) خدمات نظارت قبل از اجرا و تدوین فرمت های بانگانی برای تمام مراحل نظارت	۲۰۱۰۷۰۱۰۰
۱,۰۹۶,۲۲۸,۰۰۰				جمع کل مبلغ اولیه فصل دوم خدمات قبل از اجرا (ریال)	

شماره: ۱۴۰۱/۰۱/۱۶۲۷۸

تاریخ: ۱۴۰۱/۰۷/۳۰

پیوست: دارد

فصل ۳) جدول محاسبه حق الزحمه خدمات ماهانه حین اجرا (فنی و پشتیبانی دفتر مرکزی)						
حق الزحمه خدمات نظارت ماهانه حین اجرا						
شماره ردیف	نام ردیف	تحویلی/اسمی	بهای پایه واحد نظارت	ضریب اصلاح	ضریب ویژگی	بهای نظارت (ریال)
۳۰۱۰۱۰۰۰۰	هدیریت و برنامه‌ریزی منابع و زمان					
۳۰۱۰۱۰۱۰۰	مدیریت منابع					
۳۰۱۰۱۰۱۰۱	تحقیق، بررسی و اظهار نظر در مورد جریان مالی پروژه	گزارش ماهانه	۲۸۰۰,۰۰۰	۰,۸۴	۱/۰۰	۲۶۳,۲۰۰
۳۰۱۰۱۰۱۰۲	بررسی و تأیید فهرست نیروی انسانی مدیریت فنی مورد نیاز اجرای کار	گزارش ماهانه	۵۷۰۰,۰۰۰	۰,۸۴	۱/۰۰	۵,۳۵۸,۰۰۰
۳۰۱۰۱۰۱۰۳	بررسی، کنترل و اظهار نظر ماهانه ماشین آلات، نیروی انسانی، تجهیزات و مصالح	گزارش ماهانه	۵۷۰۰,۰۰۰	۰,۸۴	۱/۰۰	۵,۳۵۸,۰۰۰
۳۰۱۰۱۰۱۰۴	کنترل و پیگیری فعالیت‌های تدارک مصالح، تجهیزات و ماشین آلات	گزارش ماهانه	۵۷۰۰,۰۰۰	۰,۸۴	۱/۰۰	۵,۳۵۸,۰۰۰
۳۰۱۰۱۰۱۰۵	بررسی و تحویل کنترل ورود و خروج مواد، مصالح، تجهیزات و ماشین آلات	گزارش ماهانه	۵۷۰۰,۰۰۰	۰,۸۴	۱/۰۰	۵,۳۵۸,۰۰۰
۳۰۱۰۱۰۲۰۰	مدیریت زمان					
۳۰۱۰۱۰۲۰۱	تهیه جدول یا ساختار شکست نمایش دهنده میزان پیشرفت واقعی و برنامه‌ریزی شده در آن ماه	گزارش ماهانه	۷۱۰۰,۰۰۰	۰,۸۴	۱/۰۰	۶۰۷,۴۰۰
۳۰۱۰۱۰۲۰۲	تعیین و ریزه‌بینی فعالیت‌های دارای تأثیر بر اساس معیارهای زمان، هزینه، بحران‌یابی و پیچیدگی	گزارش ماهانه	۵۷۰۰,۰۰۰	۰,۸۴	۱/۰۰	۵,۳۵۸,۰۰۰
۳۰۱۰۱۰۲۰۳	تحقیق تأثیر فعالیت‌های دارای اهمیت بالا و ارائه راهکارها جهت حین یا مدیریت این تأثیرها	گزارش ماهانه	۵۷۰۰,۰۰۰	۰,۸۴	۱/۰۰	۵,۳۵۸,۰۰۰
۳۰۱۰۱۰۲۰۴	ارائه محاسبات مربوط به میزان تأثیرهای مجاز و غیرمجاز	گزارش ماهانه	۵۷۰۰,۰۰۰	۰,۸۴	۱/۰۰	۵,۳۵۸,۰۰۰
۳۰۱۰۱۰۲۰۵	ارائه محاسبات و پیش‌بینی‌های ارزش کسب‌شده و ارائه راهکارهای افزایش ارزش کسب‌شده	گزارش ماهانه	۵۷۰۰,۰۰۰	۰,۸۴	۱/۰۰	۵,۳۵۸,۰۰۰

فصل ۳) جدول محاسبه حق الزحمه خدمات ماهانه جین اجرا (فنی و پشتیبانی دفتر مرکزی)						
حق الزحمه خدمات نظارت ماهانه جین اجرا						
شماره ردیف	نام ردیف	تجزیه سندی	بهای پایه واحد نظارت	ضریب اصلاح	ضریب ویژگی	بهای نظارت (ریال)
۳۰۱۰۲۰۰۰	خدمات مدیریت پروژه، هماهنگی و یکپارچگی					
۳۰۱۰۲۰۱۰۰	تهیه گزارش یکپارچگی مدیریت پروژه (بررسی اثر تغییرات هر حوزه بر حوزه‌های دیگر و برعکس هزینه و کیفیت پروژه)	گزارش ماهانه	۳۵۲۰۰۰۰۰	-۹۴	۱/۰۰	۳۳,۰۸۸,۰۰۰
۳۰۱۰۲۰۲۰۰	تهیه گزارش تغییرات کارهای انجام شده (زمان، هزینه و کیفیت)	گزارش ماهانه	۳۵۲۰۰۰۰۰	-۹۴	۱/۰۰	۳۳,۰۸۸,۰۰۰
۳۰۱۰۲۰۳۰۰	تهیه گزارش تطبیق تصمیمات دستگاه اجرایی و مشاور با اسناد و مدارک پیمان	گزارش ماهانه	۱۸۳۰۰۰۰۰	-۹۴	۱/۰۰	۱۷,۲۰۲,۰۰۰
۳۰۱۰۲۰۴۰۰	تهیه گزارش برگزاری جلسات پیسرد پروژه با ارکان پروژه و ارائه گزارش‌های مختلف الله پروژه	گزارش به انضمام صورت جلسات پیسرد اهداف کمی و کیفی پروژه	۶۴۷۰۰۰۰۰	-۹۴	۱/۰۰	۶,۰۸۱,۸۰۰
۳۰۱۰۲۰۵۰۰	پیگیری مستمر کارکن پیمانکار	گزارش ماهانه	۷۱۰۰۰۰۰۰	-۹۴	۱/۰۰	۶,۶۷۴,۰۰۰
۳۰۱۰۲۰۶۰۰	بررسی مطالبات پیمانکاران جزء	گزارش ماهانه	۷۱۰۰۰۰۰۰	-۹۴	۱/۰۰	۶,۶۷۴,۰۰۰

فصل (۳) جدول محاسبه حق الزحمه خدمات ماهانه جین اجرا (فنی و پشتیبانی دفتر مرکزی)						
حق الزحمه خدمات نظارت ماهانه جین اجرا						
بهای نظارت (ریال)	ضریب ویژگی	ضریب اصلاح	بهای پایه واحد نظارت	تجهیزات سختی	نام ردیف	شماره ردیف
۲۱,۳۴۴,۰۰۰	۱/۰۰	۰,۹۴	۲۲۶,۰۰۰,۰۰۰	گزارش ماهانه صورت جلسات بزرگ های آزمایشگاهی و گواهی های انجام کار	خدمات کنترل کیفیت	۳۰۱,۳۰۰,۰۰۰
۱۰,۵۲۸,۰۰۰	۱/۰۰	۰,۹۴	۱۱۲,۰۰۰,۰۰۰	گزارش ماهانه	بررسی و تحلیلی تغییر شکل ها و کنترل ریزش های بخار	۳۰۱,۳۰۲,۰۰۰
۱۰,۵۲۸,۰۰۰	۱/۰۰	۰,۹۴	۱۱۲,۰۰۰,۰۰۰	مکانچه و گزارش ماهانه	دستور اصلاح کارهای میوب و نظارت بر فرایند رفع آن ها	۳۰۱,۳۰۳,۰۰۰
۱۰,۵۲۸,۰۰۰	۱/۰۰	۰,۹۴	۱۱۲,۰۰۰,۰۰۰	گزارش ماهانه	رسیدگی اعلام نظر و تأیید نقشه های کارگاهی تهیه شده به وسیله پیمانکار	۳۰۱,۳۰۴,۰۰۰
۱۵,۸۸۶,۰۰۰	۱/۰۰	۰,۹۴	۱۶۹,۰۰۰,۰۰۰	گزارش ماهانه	بررسی و تأیید نقشه های چوب ساخت تهیه شده به وسیله پیمانکار و تأیید آن ها	۳۰۱,۳۰۵,۰۰۰
۳۸,۴۴۶,۰۰۰	۱/۰۰	۰,۹۴	۴۰۹,۰۰۰,۰۰۰	گزارش ماهانه	پارادیم های کارشناسان فنی و پشتیبانی دفتر مرکزی از کارگاه	۳۰۱,۳۰۶,۰۰۰
					حالی و قراردادی	۳۰۱,۳۰۷,۰۰۰
۱۹,۸۳۴,۰۰۰	۱/۰۰	۰,۹۴	۲۱۱,۰۰۰,۰۰۰	صورت وضعیت تأیید شده توسط مهندس مشاور	بررسی و تأیید صورت وضعیت های ماهانه پیمانکار را در نظر گرفتن تمام ضوابط، مقررات و دستور العمل های مربوط	۳۰۱,۳۰۸,۰۰۰
۵,۵۲۸,۰۰۰	۱/۰۰	۰,۹۴	۶۲,۰۰۰,۰۰۰	مکانچه	بررسی و تأیید صورت وضعیت های تعدیل	۳۰۱,۳۰۹,۰۰۰

شماره: ۱۴۰۱/۰۱/۱۶۲۷۸

تاریخ: ۱۴۰۱/۰۷/۳۰

پیوست: دارد

فصل ۳) جدول محاسبه حق الزحمه خدمات ماهانه جین اجرا (فنی و پشتیبانی دفتر مرکزی)						
حق الزحمه خدمات نظارت ماهانه جین اجرا						
شماره ردیف	نام ردیف	تجویز تسلی	بهای پایه واحد نظارت	ضرب اصلاح	ضرب ویژگی	بهای نظارت (ریال)
۳۰۱۵۰۰۰۰	ایمنی و محیط زیست					
۳۰۱۵۰۱۰۰	یگیری و بررسی وضعیت رعایت دستورالعمل ملی ایمنی، امنیت بهداشت و محیط زیست (HSSE) در کارگاه	گزارش ماهانه	۱۱۲۰۰۰۰۰	۰/۹۴	۱/۰۰	۱۰۵۷۸۰۰۰۰
۳۰۱۶۰۰۰۰	مدیریت ریسک					
۳۰۱۶۰۱۰۰	تهیه گزارش تحلیلی ریسکهای پروژه و پیامدهای مثبت و منفی آن	گزارش ماهانه	۳۹۵۰۰۰۰۰	۰/۹۴	۱/۰۰	۳۷۶۳۰۰۰۰۰
۳۰۱۷۰۰۰۰	مدیریت ارتباطات					
۳۰۱۷۰۱۰۰	تهیه بایگانی موضوعی به صورت ماهانه (مستندسازی)	از به فایل آرسبو	۱۱۲۰۰۰۰۰	۰/۹۴	۱/۰۰	۱۰۵۷۸۰۰۰۰
جمع کل حق الزحمه خدمات ماهانه جین اجرا (ریال)						
جمع کل مبلغ اولیه فصل سوم خدمات ماهانه جین اجرا در مدت قرارداد (B۳) (ریال)						
۱۰۵۰۶۵۸۹۱۷۰۰						

فصل ۳) جدول محاسبه حق الزحمه خدمات نظارت موردی حین اجرا (فنی و پشتیبانی دفتر مرکزی)							
حق الزحمه خدمات نظارت موردی حین اجرا							
شماره ردیف	نام ردیف	تحويل ششمی	بهای پایه واحد نظارت (ریال)	تعداد تکلیف مشابه	ضریب اصلاح	ضریب ویژگی	بهای نظارت (ریال)
۳۰۳۰۱۰۰۰۰	مدیریت برنامه‌ریزی منابع و زمان						
۳۰۳۰۱۰۱۰۰	مدیریت منابع						
۳۰۳۰۱۰۱۰۱	بررسی و تأیید سازمان اجرایی پیمانکار	گزارش	۱۹۳۰۰۰۰۰۰	۱	-۰۵۹	۱/۰۰	۱۱۴۳۸۰۰۰۰
۳۰۳۰۱۰۱۰۲	تأیید صلاحیت عوامل کلیدی پیمانکار و تأیید کارهای حساس	مکتوبه	۳۵۸۰۰۰۰۰۰	۱	-۰۵۹	۱/۰۰	۳۷۰۳۲۰۰۰۰
۳۰۳۰۱۰۱۰۴	بررسی و تأیید فهرست قیمت‌های پیمانکار و مواد مورد نیاز دوره اجرا	گزارش	۷۵۰۰۰۰۰۰	۱	-۰۵۹	۱/۰۰	۴۴۳۵۰۰۰۰
۳۰۳۰۱۰۱۰۵	نظارت بر تحویل مصالح و تجهیزات تحویل کاروما به پیمانکار	گزارش	*				
۳۰۳۰۱۰۲۰۰	مدیریت زمان						
۳۰۳۰۱۰۳۰۱	تهیه لایحه تأخیرات پروژه یا کسب نظر پیمانکار	گزارش	۶۱۱۰۰۰۰۰۰	۱	-۰۵۹	۱/۰۰	۳۶۰۴۹۰۰۰۰
۳۰۳۰۱۰۳۰۲	پاروژرسی برنامه زمان‌بندی در صورت نیاز در نظر گرفتن منابع مالی، تجهیزات، ماشین‌آلات، مصالح و نیروی انسانی	برنامه زمان‌بندی مصوب کاروما	۳۳۰۰۰۰۰۰۰	۱	-۰۵۹	۱/۰۰	۱۳۰۵۷۰۰۰۰۰
۳۰۳۰۱۰۳۰۳	بررسی و تأیید برنامه تفصیلی ارائه شده توسط پیمانکار	گزارش	۳۳۰۰۰۰۰۰۰	۱	-۰۵۹	۱/۰۰	۱۳۰۵۷۰۰۰۰۰
۳۰۳۰۱۰۳۰۴	بررسی و تأیید برنامه تفصیلی ارائه شده توسط هر مشاور حین پروژه	گزارش	۱۵۶۰۰۰۰۰۰۰	۱	-۰۵۹	۱/۰۰	۹۳۰۴۰۰۰۰۰
۳۰۳۰۱۰۳۰۵	بررسی و تأیید برنامه تفصیلی ارائه شده توسط پیمانکار	گزارش	۳۳۰۰۰۰۰۰۰۰	۱	-۰۵۹	۱/۰۰	۱۳۰۵۷۰۰۰۰۰

فصل ۳) جدول محاسبه حق الزحمه خدمات نظارت موردی حین اجرا (فنی و پشتیبانی دفتر مرکزی)									
حق الزحمه خدمات نظارت موردی حین اجرا									
شماره ردیف	نام ردیف	تحويل شناسی	نظارت (روزال)	نظارت (روزال)	تعداد تکمیل عملیات	ضرب اصلاح	ضرب ویژگی	نهای نظارت (روزال)	شماره ردیف
۳۰۲۰۲۰۰۰۰	مالی و قراردادی								۳۰۲۰۲۰۰۰۰
۳۰۲۰۲۰۱۰۰	بررسی و تأیید پرداخت هر قسط پیش‌پرداخت پیمانکار	مکتبه	۴۲۰۰۰۰۰۰	۳	۰.۵۹	۱/۰۰	۷۰۰	۲۹۱۰۰۰۰	۳۰۲۰۲۰۱۰۰
۳۰۲۰۲۰۲۰۰	پیگیری برقراری انواع پوشش‌های بیمه‌ای لازم و رسیدگی به مسائل بیمه تا استقرار آن	گزارش	۱۱۴۰۰۰۰۰۰	۱	۰.۵۹	۱/۰۰	۷۰۰	۶۷۲۶۰۰۰۰	۳۰۲۰۲۰۲۰۰
۳۰۲۰۲۰۳۰۰	پیگیری امور مربوط به بیمه در صورت وقوع موضوع بیمه نامه	گزارش	۰						۳۰۲۰۲۰۳۰۰
۳۰۲۰۲۰۴۰۰	بررسی و تأیید صورت‌حساب‌های ماهانه مشاوران حسینی	صورت‌حساب تأیید شده توسط مهندس مشاور	۹۵۰۰۰۰۰۰	۱	۰.۵۹	۱/۰۰	۷۰۰	۵۶۰۰۵۰۰۰	۳۰۲۰۲۰۴۰۰
۳۰۲۰۲۰۵۰۰	خدمات مربوط به تعلیق								۳۰۲۰۲۰۵۰۰
۳۰۲۰۲۰۵۰۱	بررسی درخواست تعلیق پیمان از سوی پیمانکار یا دستگاه اجرایی	مکتبه	۴۰۳۰۰۰۰۰۰	۱	۰.۵۹	۱/۰۰	۷۰۰	۳۳۷۷۷۰۰۰۰	۳۰۲۰۲۰۵۰۱
۳۰۲۰۲۰۵۰۲	محاسبه هزینه‌ها یا خسارت‌های قابل پرداخت به پیمانکار در دوران تعلیق	مکتبه	۶۸۰۰۰۰۰۰۰	۱	۰.۵۹	۱/۰۰	۷۰۰	۴۱۰۶۴۰۰۰۰	۳۰۲۰۲۰۵۰۲
۳۰۲۰۲۰۵۰۳	بررسی درخواست تعلیق قرارداد از سوی هر مشاور حسینی یا کارفرما	مکتبه	۱۵۳۰۰۰۰۰۰	۱	۰.۵۹	۱/۰۰	۷۰۰	۹۰۰۳۷۰۰۰۰	۳۰۲۰۲۰۵۰۳
۳۰۲۰۲۰۵۰۴	محاسبه هزینه‌ها یا خسارت‌های قابل پرداخت به مشاور حسینی در دوران تعلیق	مکتبه	۱۵۳۰۰۰۰۰۰	۱	۰.۵۹	۱/۰۰	۷۰۰	۹۰۰۳۷۰۰۰۰	۳۰۲۰۲۰۵۰۴

فصل ۳) جدول محاسبه حق الزحمه خدمات نظارت موردی جین اجرا (فنی و پشتیبانی دفتر مرکزی)									
حق الزحمه خدمات نظارت موردی جین اجرا									
شماره ردیف	نام ردیف	تجهیزات فنی	بهای پایه واحد نظارت (ریال)	تعداد تکلیف مشابه	ضریب اصلاح ضریب ویژگی	بهای نظارت (ریال)	خدمات مربوط به قسح	شماره ردیف	
۳۰۲۰۲۰۶۰۰	خدمات مربوط به قسح							۳۰۲۰۲۰۶۰۰	
۳۰۲۰۲۰۶۰۱	بررسی درخواست فسخ پیمان از سوی دستگاه اجرایی	مکاتبه	۵۸۷۰۰۰۰۰	۱	۰.۵۹	۳۴۶۳۳۰۰۰۰		۳۰۲۰۲۰۶۰۱	
۳۰۲۰۲۰۶۰۲	بررسی درخواست فسخ قرارداد مشاور جینی از سوی دستگاه اجرایی	مکاتبه	۱۵۳۰۰۰۰۰۰	۱	۰.۵۹	۹۰۰۳۷۰۰۰۰۰		۳۰۲۰۲۰۶۰۲	
۳۰۲۰۲۰۷۰۰	خدمات مربوط به خاتمه							۳۰۲۰۲۰۷۰۰	
۳۰۲۰۲۰۷۰۱	بررسی درخواست خاتمه پیمان از سوی پیمانکار یا دستگاه اجرایی	مکاتبه	۴۰۳۰۰۰۰۰۰	۱	۰.۵۹	۲۳۹۷۷۰۰۰۰۰		۳۰۲۰۲۰۷۰۱	
۳۰۲۰۲۰۷۰۲	محاسبه هزینه‌ها یا خسارت‌های قابل پرداخت به پیمانکار در خاتمه پیمان	مکاتبه	۷۳۳۰۰۰۰۰۰	۱	۰.۵۹	۴۳۰۴۲۷۰۰۰۰۰		۳۰۲۰۲۰۷۰۲	
۳۰۲۰۲۰۷۰۳	بررسی درخواست خاتمه قرارداد از سوی هر مشاور جینی یا دستگاه اجرایی	مکاتبه	۱۵۳۰۰۰۰۰۰	۱	۰.۵۹	۹۰۰۳۷۰۰۰۰۰		۳۰۲۰۲۰۷۰۳	
۳۰۲۰۲۰۷۰۴	محاسبه هزینه‌ها یا خسارت‌های قابل پرداخت به مشاور جینی در خاتمه قرارداد	مکاتبه	۱۵۳۰۰۰۰۰۰	۱	۰.۵۹	۹۰۰۳۷۰۰۰۰۰		۳۰۲۰۲۰۷۰۴	
۳۰۲۰۲۰۸۰۰	تهیه گزارش تغییر مفاد پیر	گزارش و محاسبه کارفرما	۹۰۳۰۰۰۰۰۰	۱	۰.۵۹	۵۳۳۱۸۰۰۰۰۰		۳۰۲۰۲۰۸۰۰	
۳۰۲۰۲۰۹۰۰	تهیه گزارش های قیمت‌های جدید پروژه	گزارش و محاسبه کارفرما	۳۳۶۰۰۰۰۰۰	۱	۰.۵۹	۱۹۰۳۳۴۰۰۰۰۰		۳۰۲۰۲۰۹۰۰	

فصل ۳) جدول محاسبه حق الزحمه خدمات نظارت موردی حین اجرا (فنی و پشتیبانی دفتر مرکزی)							
حق الزحمه خدمات نظارت موردی حین اجرا							
شماره ردیف	نام ردیف	تحويل شدنی	بهای پایه واحد نظارت (ریال)	تعداد متداول	ضریب اصلاح	ضریب ویژگی	بهای نظارت (ریال)
۳۰۲۰۲۱۰۰۰	بررسی و تأیید صورت وضعیت های موردی						
۳۰۲۰۲۱۰۰۱	بررسی و تأیید صورت وضعیت های ماهانه و مراجعات حساب مورد	مکاتبه	۷۵۰,۰۰۰,۰۰۰	۱	۰,۵۹	۱/۰۰	۴,۴۲۵,۰۰۰
۳۰۲۰۲۱۰۰۲	بررسی و تأیید تأخیر در پرداخت ها (صرفاً برای قهرت تخصیص شده)	مکاتبه	۷۵۰,۰۰۰,۰۰۰	۱	۰,۵۹	۱/۰۰	۴,۴۲۵,۰۰۰
۳۰۲۰۳۰۰۰۰	خدمات مدیریت پروژه هماهنگی و یکپارچگی						
۳۰۲۰۳۰۱۰۰	تحويل کارگاه به پیمانکار با همکاری دستگاه اجرایی	صورت جلسه	۲۰,۳۰۰,۰۰۰	۱	۰,۵۹	۱/۰۰	۱۱,۹۷۷,۰۰۰
۳۰۲۰۳۰۲۰۰	تحويل کارگاه به مهندس مشاور جنسی با همکاری دستگاه اجرایی	صورت جلسه	۱۳,۰۰۰,۰۰۰	۱	۰,۵۹	۱/۰۰	۷,۶۷۰,۰۰۰
۳۰۲۰۳۰۳۰۰	بررسی و تأیید جامعای طرح تجهیز کارگاه	گزارش	۳,۰۸۰,۰۰۰	۱	۰,۵۹	۱/۰۰	۱,۸۱۷۲,۰۰۰
۳۰۲۰۳۰۴۰۰	تحلیل و بررسی دعاوی پیمانکار	گزارش	۵				
۳۰۲۰۳۰۵۰۰	تهیه و ابلاغ ساختار شکست تفصیلات کار تهیه شده توسط پیمانکار	گزارش	۱۱۰,۰۰۰,۰۰۰	۱	۰,۵۹	۱/۰۰	۶۴,۹۰۰,۰۰۰

شماره: ۱۴۰۱/۰۱/۱۶۲۷۸

تاریخ: ۱۴۰۱/۰۷/۳۰

پیوست: دارد

فصل ۳) جدول محاسبه حق الزحمه خدمات نظارت موردی حین اجرا (فنی و پشتیبانی دفتر مرکزی)							
حق الزحمه خدمات نظارت موردی حین اجرا							
شماره ردیف	نام ردیف	تحويل شدنی	بهای پایه واحد نظارت (ریال)	تعداد تکواکب متناظر	ضریب اصلاح	ضریب ویژگی	بهای نظارت (ریال)
۳۰۲۰۴۰۰۰۰	خدمات مهندسی						
۳۰۲۰۴۰۱۰۰	تهیه اسناد فنی (نقشهها یا دستورالعمل ها) در خدمتکاران از سوی پیمانکار (با تأیید دستگاه اجرایی)	اسناد فنی	*				
۳۰۲۰۴۰۲۰۰	اصلاح اسناد فنی (نقشهها یا دستورالعمل ها) به در خدمتکاران (با تأیید کارفرما)	اسناد فنی	*				
۳۰۲۰۴۰۳۰۰	تهیه گزارش جلبتنبندی زمین شناسی مهندسی (طبقه بندی خاک و سنگ)	گزارش	۲۰,۳۰۰,۰۰۰	۱	۰/۵۹	۱/۰۰	۱۱,۹۱۸,۰۰۰
۳۰۲۰۴۰۴۰۰	راه پیشنهاد تغییر توسط مشاور	گزارش	مطلق بند (۳-۱-۴) محاسبه و پرداخت می شود				
۳۰۲۰۴۰۵۰۰	تهیه طرح هندسی نقشه های تیپ	نقشه	*				
۳۰۲۰۵۰۰۰۰	نظارت بر ساخت تجهیزات سفارشی	گزارش	*				

فصل ۳) جدول محاسبه حق الزحمه خدمات نظارت موردی جین اجرا (فتی و پشتیبانی دفتر مرکزی)										
حق الزحمه خدمات نظارت موردی جین اجرا										
شماره ردیف	نام ردیف	خدمات تحویل موقت	شماره ردیف	نام ردیف	خدمات تحویل موقت	شماره ردیف	نام ردیف	خدمات تحویل موقت	شماره ردیف	
۳۰۲۰۷۰۰۰۰			۳۰۲۰۷۰۱۰۰	بررسی و تأیید نقشه‌های چگون ساخت براساس گزارش‌های ماهانه جین اجرا	۳۰۲۰۷۰۲۰۰	تأیید آماده‌بودن کار جهت تحویل موقت	۳۰۲۰۷۰۳۰۰	تنظیم برنامه تحویل موقت، تهیه فهرست آزمایش‌ها، تحویل اسناد و مدارک طرح و گزارش تحویل موقت به کارفرما	۳۰۲۰۷۰۴۰۰	شرکت در هیئت تحویل موقت و تهیه صورت‌جلسه تحویل موقت
			۳۰۲۰۷۰۵۰۰	تهیه فهرست نقائص جهت تحویل موقت و نظارت بر فرآیند رفع نقائص (در صورت وجود)	۳۰۲۰۷۰۶۰۰	شرکت در کمیسیون بررسی رفع نقائص (در صورت وجود)	۳۰۲۰۷۰۷۰۰	نظارت بر برچیدن کارگاه	۳۰۲۰۷۰۸۰۰	تهیه و تنظیم گزارش پایانی شامل شناسنامه پروژه
جمع کل حق الزحمه خدمات موردی جین اجرا در مدت قرارداد (ریال)										
۶۵۳۰۱۲۰۰۰										

جدول پیوست شماره چهار (فصل ۳) جدول محاسبه حق الزحمه خدمات فنی کارگاهی	
جدول محاسبات حق الزحمه خدمات نظارت (ریال)	
بهای نظارت	شرح ردیف
۱/۷۴	ضریب منطقه ای خدمات فنی کارگاهی (r) $r = (R - 1) \times 0.5 + 1.3$
۱/۰۰	فاصله دسترسی میان دورترین دو نقطه در کارگاه (متر) $\times 0.65$ $n = \frac{4000}{\dots} + 0.35$
۱/۴۱	ضریب تردد کارگاهی $K = (1 + \frac{0.41n}{q})$
۱,۳۵۱,۲۷۳,۰۲۹	مبلغ برآورد ماهانه حق الزحمه خدمات فنی کارگاهی $87^{0.64} \times q \times r \times K \times j$
۵,۲۰۴,۴۰۱,۱۶۲	مبلغ کل حق الزحمه کارگاهی در طول پروژه طبق قرارداد (Bb)

جدول شماره ۳-۸ بخشنامه شماره ۱۴۰۱/۱۹۰۱۱ دستورالعمل تعیین حقی الزحمه خدمات نظارت												
پروژه های آبخیزداری آرسک-نیکان-نورن-آبدکی فاز ۲-کال چهل کسج-آبخوان-بجند												پروژه:
حقی الزحمه (ریال)	ضرب شب کاری	ساعات شب کاری	ضرب منطقه ای	ضرب وزنی	تعداد کارکرد	تعداد کارکرد	بهای پایه نظارت (ریال)	تعداد واحد کار	تعداد (سال)	رتبه	طبقه شغلی	شماره ردیف
۰	۱/۴	۰	۱/۷۴	۱	۰	۹۹۸.۰۰۰	ساعت	۰	۰	۵	۱	۳۰۳۰۱۰۰۰۰
۰	۱/۴	۰	۱/۷۴	۱	۰	۱.۰۶۴.۰۰۰	ساعت	۰	۰	۴	۱	۳۰۳۰۲۰۰۰۰
۰	۱/۴	۰	۱/۷۴	۱	۰	۱.۱۹۶.۰۰۰	ساعت	۳	۱۰	۳	۱	۳۰۳۰۳۰۰۰۰
۰	۱/۴	۰	۱/۷۴	۱	۰	۱.۳۹۰.۰۰۰	ساعت	۰	۰	۲	۱	۳۰۳۰۴۰۰۰۰
۰	۱/۴	۰	۱/۷۴	۱	۰	۱.۶۵۰.۰۰۰	ساعت	۰	۰	۱	۱	۳۰۳۰۵۰۰۰۰
۰	۱/۴	۰	۱/۷۴	۱	۰	۸۰۴.۰۰۰	ساعت	۰	۰	۵	۲	۳۰۳۰۶۰۰۰۰
۰	۱/۴	۰	۱/۷۴	۱	۰	۸۷۰.۰۰۰	ساعت	۷	۳	۴	۲	۳۰۳۰۷۰۰۰۰
۰	۱/۴	۰	۱/۷۴	۱	۰	۹۵۵.۰۰۰	ساعت	۰	۰	۳	۲	۳۰۳۰۸۰۰۰۰
۰	۱/۴	۰	۱/۷۴	۱	۰	۱.۱۰۷.۰۰۰	ساعت	۰	۰	۲	۲	۳۰۳۰۹۰۰۰۰
۰	۱/۴	۰	۱/۷۴	۱	۰	۱.۲۳۹.۰۰۰	ساعت	۰	۰	۱	۲	۳۰۳۱۰۰۰۰۰
۰	جمع کارکرد عوامل											
۱/۴	ضرب تردد کارگاهی طبق قرارداد (K)											
۰	جمع حقی الزحمه ماهانه خدمات فنی کارگاهی (Eb)											

فصل ۴) جدول معایبه حق الزحمه نظارت دوره بعد از اجرا (خانه و تضمین)						
حق الزحمه خدمات نظارت در دوره بعد از اجرا						
شماره ردیف	نام ردیف	تحويل شدنی	بهای پایه واحد نظارت (ریال)	ضرب اصلاح بهای نظارت واحد (ریال)	بهای پایه واحد نظارت (ریال)	شماره ردیف
۴۰۱۰۱۰۰۰۰	مالی و قراردادی					۴۰۱۰۱۰۰۰۰
۴۰۱۰۱۰۱۰۰	بررسی ادعای مالی پیمانکار	مکتوبه	*			۴۰۱۰۱۰۱۰۰
۴۰۱۰۱۰۲۰۰	بررسی و تأیید صورت وضعیت قطعی پیمانکار	سند	۳۶۲,۲۰۰,۰۰۰	۰,۶۴	۳۳۲,۴۸۰,۰۰۰	۴۰۱۰۱۰۲۰۰
۴۰۱۰۱۰۳۰۰	بررسی و تأیید تعدیل قطعی	سند	۵۴۴,۰۰۰,۰۰۰	۰,۶۴	۳۴۸,۱۶۰,۰۰۰	۴۰۱۰۱۰۳۰۰
۴۰۱۰۱۰۴۰۰	بررسی و تأیید مابه تفاوت قطعی	سند	۳۶۳,۰۰۰,۰۰۰	۰,۶۴	۳۳۳,۳۲۰,۰۰۰	۴۰۱۰۱۰۴۰۰
۴۰۱۰۱۰۵۰۰	بررسی و تأیید تأخیر در پرداختها (صرفاً برای فهرستهای تجمیع شده)	سند	۳۶۳,۰۰۰,۰۰۰	۰,۶۴	۳۳۳,۳۲۰,۰۰۰	۴۰۱۰۱۰۵۰۰
۴۰۱۰۱۰۶۰۰	بررسی و تأیید صورت حسابهای قطعی خدمات مشاوران جنبی (آزمایشگاه ژئوتکنیک و ...)	سند	۱۸۱,۰۰۰,۰۰۰	۰,۶۴	۱۱۰,۵۴۰,۰۰۰	۴۰۱۰۱۰۶۰۰
۴۰۱۰۱۰۷۰۰	بررسی و اعمال نظر در مورد استرداد تضمینها و سپردهها	سند	۳۲۱,۰۰۰,۰۰۰	۰,۶۴	۱۷,۳۴۴,۰۰۰	۴۰۱۰۱۰۷۰۰

فصل ۴) جدول محاسبه حق الزحمه نظارت دوره بعد از اجرا (خاتمه و تضمین)						
حق الزحمه خدمات نظارت در دوره بعد از اجرا						
شماره ردیف	نام ردیف	تحويل شدنی	بهای پایه واحد نظارت (ریال)	ضریب اصلاح	بهای نظارت واحد (ریال)	شماره ردیف
۴۰۱۰۲۰۰۰	خدمات مربوط به دوره تضمین و تحويل قطعی					۴۰۱۰۲۰۰۰
۴۰۱۰۲۰۱۰	دستور انجام آزمایش های دوره تضمین و بررسی نتایج آن ها	مکانید و گزارش	۱۸۱۰۰۰۰۰۰	۰/۶۴	۱۱۵۸۴۰۰۰	۴۰۱۰۲۰۱۰
۴۰۱۰۲۰۲۰	شرکت در هیئت تحويل قطعی و تهیه صورت جلسه تحويل قطعی	صورت جلسه	۳۷۱۰۰۰۰۰۰	۰/۶۴	۱۷۳۴۴۰۰۰	۴۰۱۰۲۰۲۰
۴۰۱۰۲۰۳۰	نظارت بر عملکرد طرح در دوره تضمین (اسالده)	گزارش های مودری	۴۵۳۰۰۰۰۰۰	۰/۶۴	۲۸۹۲۸۰۰۰	۴۰۱۰۲۰۳۰
۴۰۱۰۲۰۴۰	رسیدگی به واقف دوره تضمین و نظارت بر رفع آن ها	گزارش های مودری	*			۴۰۱۰۲۰۴۰
۴۰۱۰۲۰۵۰	بررسی و تحلیل تغییر شکل ها و کنترل روانی های مجاز دوره تضمین	گزارش	۸۱۷۰۰۰۰۰۰	۰/۶۴	۵۲۷۸۸۰۰۰	۴۰۱۰۲۰۵۰
۴۰۱۰۲۰۶۰	همکاری با کارفرما در بهبودبازی و آموزش	صورت جلسه	*			۴۰۱۰۲۰۶۰
جمع کل مبلغ اولیه فصل چهارم خدمات نظارت در دوره بعد از اجرا (ریال)						
					۴۵۲۸۰۰۰۰۰	

شماره: ۱۴۰۱/۰۱/۱۶۲۷۸

تاریخ: ۱۴۰۱/۰۷/۳۰

پیوست: دارد

جدول محاسبه هزینه های پشتیبانی (جدول پیوست شماره شش)						
شماره ردیف	نام ردیف	بهای پایه واحد (ریال)	مقدار استفاده در طول پروژه	تعداد در طول پروژه	جمع کل حق الزحمه (ریال)	ردیف
۵۰۱۰۱۰۰۰۰	هزینه ماهانه توتال استیشن با دقت ۵ ثانیه و متعلقات مربوط	۶۶,۰۰۰,۰۰۰	۲	۱	۱۳۲,۰۰۰,۰۰۰	۵۰۱۰۱۰۰۰۰
۵۰۱۰۲۰۰۰۰۰	هزینه ماهانه دوربین ترازباز دیجیتال و متعلقات مربوط	۱۶,۵۰۰,۰۰۰	۰	۰	۰	۵۰۱۰۲۰۰۰۰۰
۵۰۱۰۳۰۰۰۰۰	هزینه روزانه استفاده از دستگاه GPS دو یا سه نفره	۸,۰۰۰,۰۰۰	۱۰	۱	۸۰,۰۰۰,۰۰۰	۵۰۱۰۳۰۰۰۰۰
۵۰۱۰۴۰۰۰۰۰	هزینه خرید دستگاه حضور و غیاب و نصب و پلمب آن	۱۲۲,۵۰۰,۰۰۰	۰	۰	۰	۵۰۱۰۴۰۰۰۰۰
۵۰۱۰۵۰۰۰۰۰	هزینه تامین و تجهیز دفتر کار #	۰	۰	۰	۰	۵۰۱۰۵۰۰۰۰۰
۵۰۱۰۶۰۰۰۰۰	هزینه تامین و تجهیز محل سکونت #	۰	۰	۰	۰	۵۰۱۰۶۰۰۰۰۰
۵۰۱۰۷۰۰۰۰۰	هزینه غذا #	۰	۰	۰	۰	۵۰۱۰۷۰۰۰۰۰
۵۰۱۰۸۰۰۰۰۰	هزینه بهره برداری و نگهداری دفاتر کار و محل سکونت #	۰	۰	۰	۰	۵۰۱۰۸۰۰۰۰۰
جمع کل مبلغ فصل پنجم (هزینه های پشتیبانی)					۲۱۲,۰۰۰,۰۰۰	

پیوست شماره ۴

برنامه زمان بندی:

✓ برنامه زمان بندی پروژه از تاریخ ابلاغ به مدت چهار (۴) ماه و مطابق با برنامه زمانبندی منضم به پیمان پیمانکار می باشد. در صورت نیاز، با ابلاغ کارفرما مدت زمان قرارداد تغییر می یابد.

برنامه زمانبندی برای نظارت به شرح جدول زیر است.

ردیف	شرح فعالیت	ماههای اجرایی			
		اول	دوم	سوم	چهارم
۱	تجهیز دفتر مرکزی و انتخاب عوامل نظارت کارگاهی و عالی				
۲	نقشه برداری سازه های اجرای و طراحی تکمیلی سازه ها				
۳	انجام فعالیتهای قبل از اجرا برابر بخشنامه مربوطه				
۴	تحويل نقشه و عرصه به پیمانکار و نظارت بر روند تجهیز کارگاه و شروع پروژه.				
۵	نظارت بر روند اجرای پروژه ها و انجام فعالیتهای حین اجرا برابر بخشنامه مربوطه				
۶	تنظیم صورت وضعیت تحويل موقت.				
۷	نظارت بر روند رفع معایب احتمالی و تحويل عرصه از پیمانکار و تنظیم صورت وضعیت قطعی.				
۸	دوره بعد از اجرا (تحويل پروژه به کارفرما و آرایه کلیه مستندات اجرا (کتابچه ی مستندات، فیلم،				

پیوست شماره (۵)

شرایط خصوصی

شرایط خصوصی این قرارداد به منظور تکمیل شرایط عمومی همسان قراردادهای خدمات مشاوره به شماره ۱۰۵/۸۴۲-۵۴/۲۴۶۰ مورخ ۱۳۷۹/۰۴/۲۹، با توجه به وضعیت و ماهیت موضوع قرارداد تنظیم شده است.

ماده ۲: شروع و تنفيذ قرارداد:

- این قرارداد از تاریخ مبادله (ابلاغ از سوی کارفرما) نافذ است. تاریخ شروع قرارداد به صورت کتبی به مشاور اعلام می گردد.
- شروع اولین قسمت یا مرحله، پس از ابلاغ قرارداد از سوی کارفرما است.

ماده ۳: حدود خدمات و تغییرات آن:

- خدمات مربوط به اصلاح مدارک و گزارشهای مهندس مشاور، که ناشی از نقص انجام خدمات موضوع قرارداد باشد، مشمول خدمات اضافی نبوده و هزینه آنها از سوی مهندس مشاور پرداخت می شود.
- در مواردی که انجام خدمات موضوع قرارداد، با طرح یا طرح های دیگری ارتباط داشته باشد، مهندس مشاور موظف است اطلاعات و مدارک فنی آن را طبق برنامه ای که تعیین گردیده است از کارفرما دریافت و در انجام خدمات خود منظور نماید. تا بین کارهای مختلف طرح های یاد شده، هماهنگی ایجاد شود.

ماده ۴: برنامه ی زمانی انجام خدمات :

برنامه زمانی انجام خدمات به شرح ذیل می باشد:

- شروع خدمات حداکثر ۵ روز کاری پس از ابلاغ کارفرما.
- انجام خدمات بازبینی طراحی در صورت لزوم (تجدید نظر احتمالی در نقشه های و مشخصات فنی با توجه به ضرورت های اجرایی، تهیه نقشه های و مدارک اصلاحی و پیشنهاد تغییرات برای تمامی سازه های اجرایی) حداکثر ۲۰ روز پس از ابلاغ قرارداد توسط کارفرما.
- تهیه فهرست آزمایش های کارگاهی برای بند های خاکی و سازه های سنگ و ملات حداکثر ۱۰ روز پس از ابلاغ قرارداد توسط کارفرما.
- تعیین روش نظارت و تعیین مدارک بازدید کار، تهیه فرمهای و مدارک مربوط به آزمایش ها، بازدید های دوره ای کار و صدور گواهی تکمیل کار در مراحل مختلف، صورت کار کردها و دستور کارها حداکثر ۱۵ روز پس از ابلاغ قرارداد توسط کارفرما.
- بررسی و تایید ماشین آلات و ابزار اجرای کار، تهیه فهرست مواد و مصالح عمده و تجهیزات طرح به تفکیک هر پروژه متناسب با حجم پروژه حداکثر ۱۵ روز پس از ابلاغ کارفرما.
- تهیه نقشه های تکمیلی و نقشه جزئیات اجرایی برای اجرای کامل کار تا حدی که هیچگونه تنگنا و مشکلی از نقص نقشه یا دستور کار باشد، در بهره برداری بوجود نیاید ضمن هماهنگی با عوامل نظارت کارگاهی و ناظرین عالی کارفرما حداکثر ۱۵ روز پس از ابلاغ قرارداد توسط کارفرما.

۷. تهیه دستورالعمل نگهداری مصالح و تجهیزات در انبار کارگاه ۵ روز پس از تایید حجم و طراحی سازه های اجرایی توسط کارفرما.

ماده ۵: پیشرفت فیزیکی کار

مهندس مشاور **بایدستی هر ماه** گزارش پیشرفت فیزیکی ماهانه موضوع قرارداد را مطابق مفاد بند ۳-۱-۱-۴ دستورالعمل تعیین حق الزحمه نظارت موضوع بخشنامه ۱۴۰۱/۱۹۰۱۱۱ مورخ ۱۴۰۱/۰۴/۲۲ در دوشنبه به کارفرما تسلیم نماید و یک نسخه پس از تایید کارفرما جهت نگهداری در آرشیو مکاتبات مشاور عودت خواهد گردید. کارفرما تا ۵ روز نسبت به گزارش یاد شده اعلام نظر نموده و در غیر اینصورت گزارش تایید شده تلقی می گردد.

ماده ۶: کارکنان مهندس مشاور

مهندس مشاور باید به منظور اجرای مراحل مختلف این قرارداد در دفاتر و کارگاه های خود برابر موارد زیر کارکنان صلاحیت دار داشته باشد. (از افراد زیر تنها **سرنایز و عوامل نظارت کارگاهی جزو عوامل فنی کارگاهی محسوب شده و کارکرد آنها در جدول ۳-۸ هزینه خدمات نظارت عوامل فنی کارگاهی قابل پرداخت خواهد بود**)

۱. **یک نفر کارشناس مدیر پروژه** (سابقه کار مرتبط حداقل ۱۰ سال) در دفتر مشاور به **عنوان نماینده تام الاختیار مشاور** برای ایجاد هماهنگی و یکپارچگی میان ارکان پروژه و انجام کلیه هماهنگی های کارفرما در مراحل مختلف اجرای طرح تا پایان دوره تضمین قرارداد.

۲. **سه نفر سرنایز** با مدرک دانشگاهی در یکی از رشته های مهندسی منابع آب، عمران، آبخیزداری با حداقل درجه تحصیلی کارشناسی و حداکثر ۱۰ سال سابقه کار مرتبط، پس از اخذ مدرک کارشناسی باشد. (بار رعایت کلیه مفاد بند ۱-۲-۸-۱ عوامل فنی دفتر مرکزی دستورالعمل تعیین حق الزحمه نظارت موضوع بخشنامه ۱۴۰۱/۱۹۰۱۱۱ مورخ ۱۴۰۱/۰۴/۲۲)

۳. **حداقل ۷ نفر عوامل نظارت کارگاهی** برای نظارت بر روند اجرای طرح توسط پیمانکاران در طول مدت اجرا با مدرک دانشگاهی در یکی از رشته های مهندسی منابع آب، عمران، آبخیزداری با درجه تحصیلی فوق دیپلم و حداکثر ۳ سال سابقه کار، پس از اخذ مدرک فوق دیپلم باشد.

تبصره ۱: برای هر سازه خاکی یک ناظر کارگاهی در کارگاه الزامی است

تبصره ۲: پایان عملیات اجرایی هر پروژه پایان قرارداد ناظر کارگاهی خواهد بود.

تبصره ۳: با توجه به مشکلات و محدودیت های موجود برای نصب دستگاه حضور و غیاب در محل کارگاه پروژه های آبخیزداری، ساعت ورود و خروج عوامل فنی کارگاهی بر اساس کنترل های دوره ای عوامل نظارت کارفرما محاسبه خواهد شد به گونه ای که **دیرترین ورود و زودترین خروج کنترل شده در کارگاه در هر ماه** ملاک محاسبه کارکرد عوامل فنی کارگاه خواهد بود.

۴. **بکارگیری یک نفر طراح سازه و نقشه بردار** با مدرک دانشگاهی در یکی از رشته های مهندسی عمران و نقشه برداری با حداقل درجه تحصیلی کارشناسی و حداقل ۳ سال سابقه کار به عنوان نقشه بردار و طراح کلیه سازه های نیازمند طراحی یا نقشه برداری برای مدت چهار (۴) ماه (نقشه برداری اولیه سازه های خاکی و طراحی سازه های نیازمند طراحی برابر نظر این کارفرما).

شماره: ۱۴۰۱/۰۱/۱۶۲۷۸

تاریخ: ۱۴۰۱/۰۷/۳۰

پیوست: دارد

۵. **بکارگیری ۳ نفر کارشناس** با مدرک دانشگاهی در یکی از رشته های مهندسی کشاورزی و منابع طبیعی با حداقل درجه تحصیلی کارشناسی و حداقل ۲ سال سابقه کار به عنوان **مستند ساز** برای انجام تعهدات ردیف ۲۰۱۰۷۰۱۰۰ خدمات نظارت قبل از اجرا، ردیف ۳۰۱۰۷۰۱۰۰ خدمات نظارت ماهانه حین اجرا و ردیف ۹ ماده ۱۳ خدمات جنبی به تفکیک پروژه به مدت چهار (۴) ماه.

تبصره ۱: محل خدمت کارشناسان مورد اشاره در ردیف ۵ در اداره کل منابع طبیعی و آبخیزداری خراسان جنوبی - معاونت آبخیزداری خواهد بود.

تبصره ۲: حقوق کارشناسان مورد اشاره در ردیف ۵ از محل عوامل دفتر مرکزی مشاور بایستی پرداخت گردد و در قالب عوامل فنی کارگاهی موضوع ردیف ۱-۲-۸-۳ دستورالعمل تعیین حق الزحمه خدمات نظارت به شماره بخشنامه ۱۴۰۱/۱۹۰۱۱ مورخ ۱۴۰۱/۰۴/۲۲ قابل پرداخت نیست.

تبصره: یک نسخه از قرارداد عوامل نظارتی مشاور و کارشناسان مستندسازی بایستی به کارفرما ارائه گردد.

ماده ۷: نمایندگان

نمایندگان کارفرما:

۱. کلیه نمایندگان کارفرما حداکثر ۵ روز کاری پس از ابلاغ قرارداد طی ابلاغی با عنوان و حدود اختیارات به صورت کتبی به مشاور اعلام خواهد گردید.

نمایندگان مشاور:

۱. مشاور موظف است حداکثر ۵ روز پس از ابلاغ قرارداد لیست نماینده ی خود (مدیر پروژه) ، سرناظر و عوامل فنی نظارت کارگاهی را با ذکر حدود اختیارات و وظایف محوله به کارفرما **به صورت کتبی اعلام نماید.**

ماده ۹: دستورالعمل های فنی نظارت

۱. مشاور موظف است کلیه دستورالعملهای اجرایی سازه های اجرایی اعم از بند خاکی، سنگ و ملات، گابیون و پخش سیلاب را برابر نظر کارفرما تهیه و پس از تایید کارفرما به منظور نظارت دقیق توسط مشاور یک نسخه از آن را در اختیار سرناظرین و ناظرین کارگاهی قرار دهد.

ماده ۱۰: اقدام های مهندس مشاور که نیاز به تایید کارفرما دارد

۱. هر گاه مهندس مشاور به هنگام کار، برای تعیین نحوه ی ادامه کار، جلسه یا جلسه های هماهنگی را به منظور اخذ تصمیمهای راهبردی ضروری بداند موظف است موضوع را طی گزارش توجیهی برای کارفرما بفرستد. کارفرما تا پنج روز از تاریخ دریافت گزارش نسبت به تشکیل جلسه اقدام خواهد کرد و صورتجلسه ای تنظیم و بلافاصله به مشاور ابلاغ خواهد نمود. ضمناً تامین محل برگزاری جلسات مشورتی با مشاور خواهد بود.

۲. در صورت ضرورت تشخیص انجام مطالعاتی در هر قسمت یا مرحله در روند اجرای موضوع قرارداد مشاور موظف است حداکثر پس از ۱۰ روز از زمان اعلام کارفرما کلیه مدارک و گزارشهای مطالعاتی هر قسمت را تهیه و به کارفرما اعلام نماید.

ماده ۱۲: تسهیلات بر عهده ی کارفرما

۱. هیچگونه تسهیلاتی در روند اجرای طرح و پروژه به مشاور توسط کارفرما ارایه نخواهد گردید.

ماده ۱۳: خدمات جنبی

- مشاور نسبت به انتخاب و انعقاد قرارداد مشاور آزمایشگاه تعهدی ندارد.
- مشاور موظف به تامین و پرداخت هزینه ۱ دستگاه خودروی سواری باراننده** به منظور نظارت عالیه کارفرما بر روند اجرای این قرارداد در سطح استان می باشد. این دستگاه یک خودروی پژو یا سمند با کیفیت و دارای امکانات رفاهی مناسب و مورد تایید کارفرما باشد که جهت نظارت بر روند اجرا به صورت تمام وقت در اختیار کارفرما قرار خواهد گرفت. (این خودرو یک سمند یا پژو با مدل بالاتر از سال ۱۳۹۰ خواهد بود)
- تهیه خودرو برای عوامل نظارتی در محیط کارگاه در هزینه خدمات فنی کارگاهی نظارت لحاظ شده است.
- کلیه هزینه های برگزاری جلسات مشورتی با مشاور است. (جلسات درخواستی کارفرما)
- مشاور ملزم به مستند سازی روند اجرای طرح به صورت تفکیک شده برای هر سازه می باشد (تهیه تصاویر با کیفیت مستند از محل bench mark های تعبیه شده در بازه های زمانی قبل از اجرا، حین اجرا و پس از اجرا می باشد).
- مستند سازی طی سه مرحله قبل از اجرا، حین اجرا و بعد از اجرا توسط تیم اثر بخشی مورد تایید کارفرما برابر شرح زیر انجام گردد: **(هزینه اضافی بابت موارد زیر پرداخت نخواهد شد و در صورت عدم انجام موارد زیر از سوی مشاور، جریمه ای مطابق موارد پیش نوشته در قسمت شرح عمومی خدمات به مشاور تعلق خواهد گرفت)**

قبل از اجرا:

تهیه اطلاعات و تصاویر مستند از محل اجرای سازه، قنوات و منابع آبی پایین دست و متاثر از اجرای سازه شامل دبی، PH، EC و وضعیت اراضی زیر کشت شامل سطح و میزان تولید در واحد سطح (کشاورز و باغی)، تهیه تصاویر از روند فرسایش خاک در مقطع اجرای سازه و فواصل نزدیک سازه (۲۰۰ متر بالا و پایین سازه) حداکثر ۱۰ روز پس از تحویل عرصه های اجرایی به مشاور.

حین اجرا:

نظارت بر تامین محل کارگاه و تهیه دفتر یادداشت مستندات کارگاه برای هر پروژه و اخذ تاییدیه کارفرما و در اختیار گذاشتن آن به ناظر کارگاهی و تحویل آن به کارفرما در زمان تحویل موقت. (این دفتر از الزامات هر پروژه بوده و در صورت عدم تحویل از تحویل پروژه توسط کارفرما امتناع خواهد گردید)

ارایه گزارش پیشرفت فیزیکی کلیه پروژه های اجرایی به صورت تفکیک شده به همراه تصاویر وضعیت سازه ها و تحلیل و مقایسه با گزارش قبلی به صورت **ماهانه** و تحویل به کارفرما در تاریخ مشخص **(آخرین روز هر ماه)**. مشاور ملزم به تهیه کلیه فرم های مربوط به گزارشات روزانه، هفتگی، تایم شیت های روزانه و پرینت و در اختیار گذاشتن آن ها به ناظرین کارگاهی و سر ناظرین می باشد.

تهیه تصاویر و فیلم مستند از روند اجرای هر پروژه با نصب شاخص و با کیفیت بالا (HD)

پس از اجرا:

تهیه تصاویر از سازه های به اتمام رسیده و مقایسه با تصاویر اولیه گرفته شده از همان سازه از یک محل ثابت (bench mark) و پس از آنگیری تهیه تصاویر مستند از تاثیر سازه بر منابع آبی پایین دست و همچنین تاثیر بر روند فرسایش قبل از اجرا و بعد از اجرا و انجام مقایسه . (در صورت بروز بارندگی در دوره قرارداد نظارت مشاور)
تهیه شناسنامه طرح و درج کلیه گزارشات ناظر کارگاهی، سرنایز، ناظر شهرستان و ناظر عالی استان و ... در شناسنامه.
تهیه بسته نرم افزاری و بارگذاری مشخصات هر پروژه در محیط GIS و لینک همه اطلاعات هر پروژه به این فایل به نحوی که امکان گزارش گیری برای کارفرما در هر لحظه فراهم باشد.

- مشاور ملزم به تهیه شناسنامه طرح برابر فرمت ارسالی کارفرما برای هر طرح می باشد.
- مشاور ملزم به تهیه و تنظیم دفتر یادداشت کارگاهی توسط عوامل فنی کارگاهی برابر فرمت مورد تایید کارفرما از شروع هر پروژه تا اتمام و تحویل قطعی آن می باشد. لازم به توضیح است این دفتر جزو الزامات هر پروژه بوده و بدون تحویل آن به کارفرما از تحویل قطعی آن پروژه خودداری خواهد گردید.
- تهیه و مدیریت پرونده کامل پروژه شامل (صورت جلسه های تحویل عرصه ، گزارشات روزانه ، گزارشات ماهانه ، پیشرفت فیزیکی، تصاویر مستند، مکاتبات، احجام و نقشه های چون ساخت، تحویل موقت و قطعی و ...) به صورت مدون و در قالب کتابچه ی مجزا برای هر پیمان اجرا.

ماده ۱۴: تضمین حسن انجام کار

- برای حصول اطمینان از حسن انجام کار، ده درصد از هر پرداخت مهندس مشاور، به عنوان تضمین حسن انجام کار تا پایان دوره ی تضمین طرح کسر و نزد کارفرما نگهداری می شود.

ماده ۱۶: نحوه ی پرداخت حق الزحمه

- حق الزحمه قرارداد برابر صورت و وضعیت های ارسالی مشاور و تایید کارفرما به تناسب پیشرفت فیزیکی پروژه های اجرایی پس از کسر کسورات قانونی هر ماهه قابل پرداخت می باشد.
- پرداخت صورت وضعیت به صورت ماهیانه پس از تایید کارفرما قابل پرداخت می باشد.
- پرداخت مالیات بر ارزش افزوده فقط با ارایه مدارک مثبت توسط مشاور قابل پرداخت می باشد.
- در صورت عدم پرداخت حق الزحمه به عوامل فنی کارگاهی توسط مشاور پس از هر پرداخت کارفرما از پرداخت صورت وضعیت جدید مشاور امتناع خواهد گردید.
- ارائه قراردادهای عوامل فنی کارگاهی به کارفرما قبل از اولین پرداخت صورت حساب نهایی مشاور ، الزامی است .

ماده ۱۷ پیش پرداخت

- مطابق مفاد ماده ۱۷ شرایط عمومی همسان قراردادهای خدمات مشاوره شماره ۵۴/۲۴۶۰ - ۱۰۵/۸۴۲ مورخ ۱۳۷۹/۰۴/۲۹ عمل خواهد گردید .

ماده ۲۰: خسارت تاخیر

مطابق مفاد بند ۳-۴ دستورالعمل تعیین حق الزحمه نظارت موضوع بخشنامه ۱۴۰۱/۱۹۰۱۱۱ مورخ ۱۴۰۱/۰۴/۲۲ و تبصره های آن عمل خواهد شد .

تبصره ۱: بابت تسریع عملیات اجرا مبلغی اضافه نخواهد گردید.

تبصره ۲: بابت تاخیر مجاز مشاور به ازای ماه های تمدید شده مبلغی جبرانی یا اضافی به مبلغ اولیه پیمان اضافه نخواهد شد و حق الزحمه ی مشاور برای ماه های تمدید شده نیز بر اساس مفاد اولیه پیمان قابل پرداخت خواهد بود .

ماده ۲۴: حل اختلاف

۱. در مورد اختلاف نظر های بین مشاور و کارفرما، رسیدگی و اعلام نظر در باره آنها به هیات کارشناسی منتخب دو طرف (یک نفر نماینده نظارت عالی کارفرما و یک نفر نماینده حقوقی کارفرما و مدیر پروژه مشاور و سرناظر مطلع) واگذار شده و دو طرف طبق نظر هیات مربوطه در چارچوب قرارداد و قوانین و مقررات مربوطه عمل خواهند نمود.

مالیات، بیمه و سایر حقوق و عوارض قانونی:

۱. کسورات قانونی اعم از بیمه و مالیات از هر پرداخت بر اساس قوانین و مقررات از هر صورت وضعیت متعلقه کسر و به حساب های مربوطه واریز می گردد .

تبصره: مشاور بایستی کلیه امورات بیمه عوامل نظارتی را از طریق افتتاح کد کارگاهی در کارگزاری های بیمه استان خراسان جنوبی انجام دهد و یا در صورت استفاده از کد کارگاهی استان محل استقرار دفتر مرکزی مشاور، ارائه یک نسخه از لیست بیمه پرداخت شده ی نیروهای عوامل فنی کارگاهی (سرناظر، ناظر کارگاهی)، نقشه بردار و راننده به کارفرما الزامی است .



جمهوری اسلامی ایران
وزارت جهاد کشاورزی

شماره: ۱۴۰۱/۰۱/۱۶۲۷۸

تاریخ: ۱۴۰۱/۰۷/۳۰

پیوست: دارد



سازمان منابع طبیعی و آبخیزداری کشور
اداره کل منابع طبیعی و آبخیزداری خراسان جنوبی

پیوست شماره (۶)

سازمان و اسامی عوامل کلیدی انجام کار مشاور

ردیف	نام و نام خانوادگی	میزان تحصیلات	رشته تحصیلی	سابقه کار (سال)	سمت
۱	احسان کرباسچی	فوق لیسانس	سازه های آبی	۱۰	مدیر پروژه
۲	سمیه مرتضی پور	لیسانس	مدیریت	۶	مدیر پروژه
۳	علی آریان فر	دکتر	سازه های آبی	۱۰	سرپرست کارگاه
۴	علی میغانی	آب و خاک	آب و خاک	۶	ناظر



جمهوری اسلامی ایران
وزارت جهاد کشاورزی

شماره: ۱۴۰۱/۰۱/۱۶۲۷۸

تاریخ: ۱۴۰۱/۰۷/۳۰

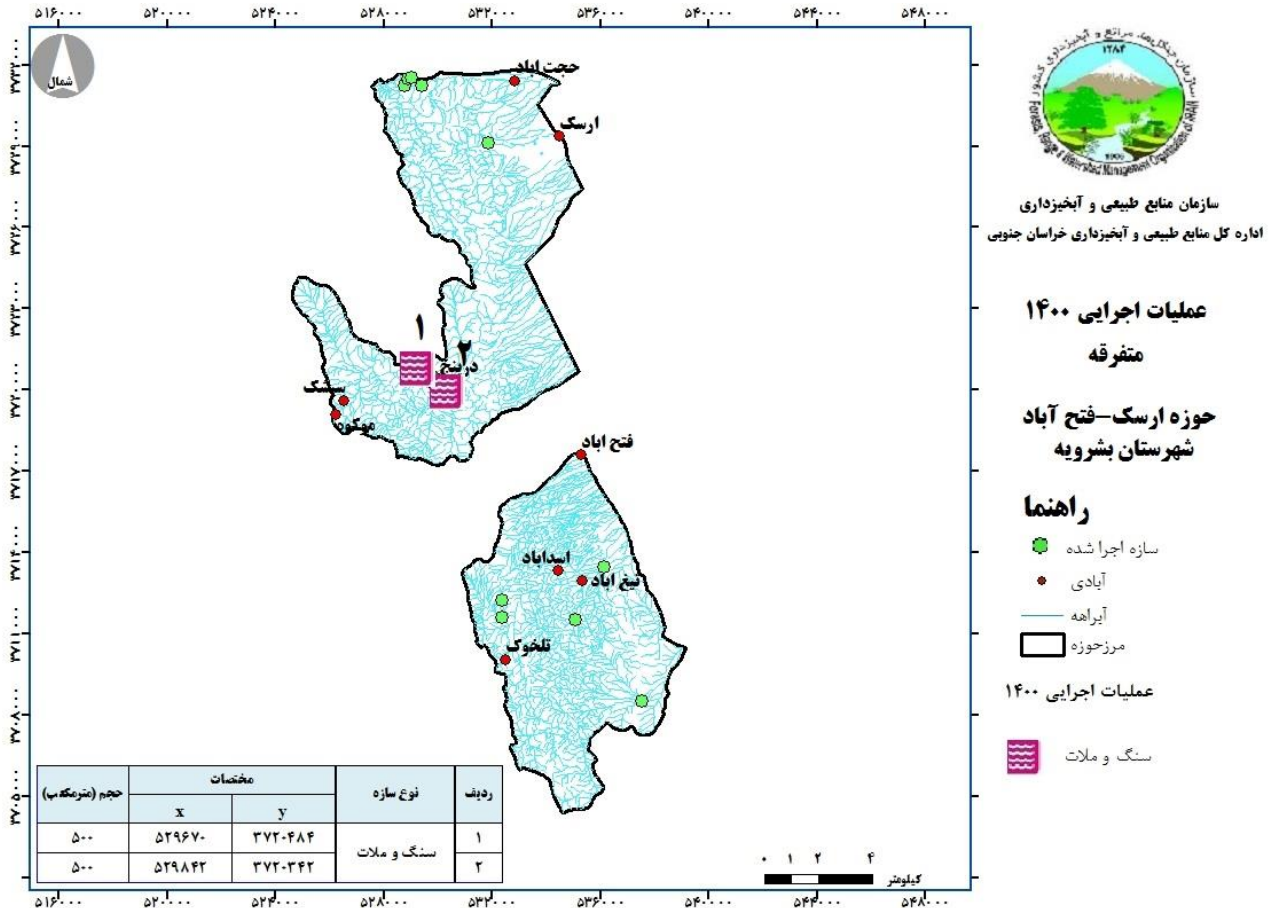
پیوست: دارد

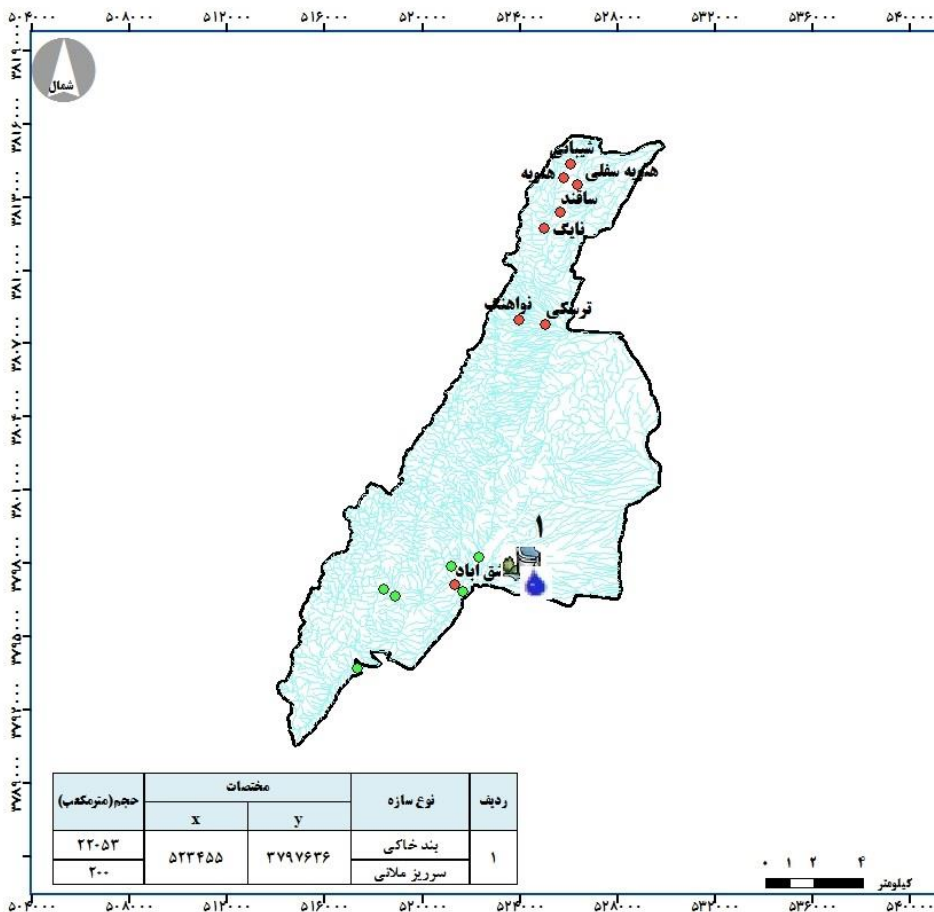


سازمان منابع طبیعی و آبخیزداری کشور
اداره کل منابع طبیعی و آبخیزداری خراسان جنوبی

پیوست شماره (۷)

نقشه موقعیت سازه های اجرایی





سازمان منابع طبیعی و آبخیزداری
اداره کل منابع طبیعی و آبخیزداری خراسان جنوبی

عملیات اجرایی ۱۴۰۰

مترقیه

حوزه نیکنان

شهرستان بشرویه

راهنما

- سازه اجرا شده
- آبادی
- آبراهه
- مرزحوزه

عملیات اجرایی ۱۴۰۰

- پند شاکی
- سرریز



جمهوری اسلامی ایران
وزارت جهاد کشاورزی

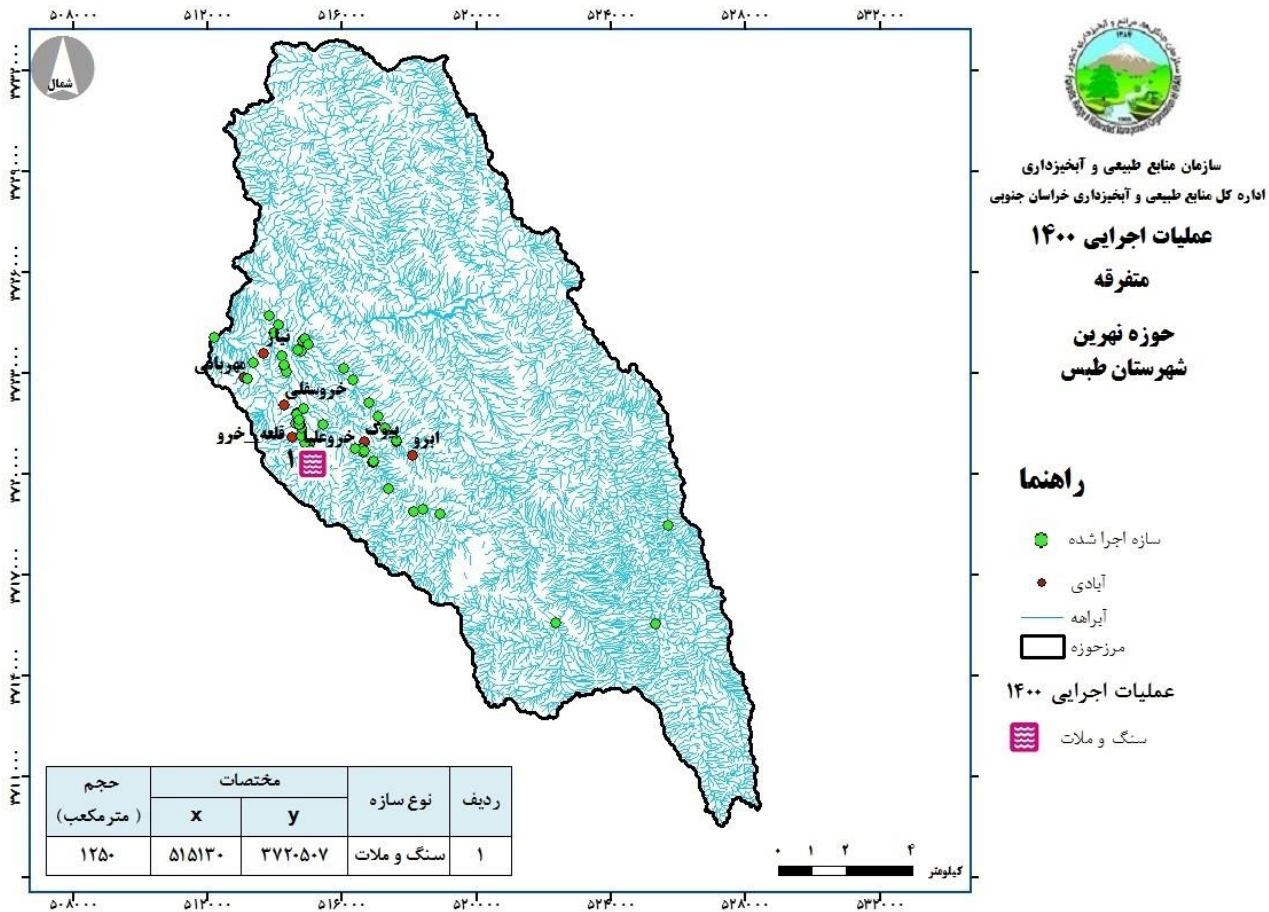
شماره: ۱۴۰۱/۰۱/۱۶۲۷۸

تاریخ: ۱۴۰۱/۰۷/۳۰

پیوست: دارد



سازمان منابع طبیعی و آبخیزداری کشور
اداره کل منابع طبیعی و آبخیزداری خراسان جنوبی



اصلاحیه جانمایی سازه های تعهد پیمان نهرین

حجم مترمکعب	مختصات		نوع سازه	ردیف
	X	Y		
۱۲۵۰	۵۱۵۱۱۸	۳۷۲۰۶۱۵	سنگ و ملات	۱
	۵۱۴۳۶۰	۳۷۲۳۰۱۵	سنگ و ملات	۲
	۵۱۵۰۱۲	۳۷۲۰۷۸۶	ترمیم سرریز	۳

بیرجند- خیابان ارتش- سه راه معلم کد پستی: ۹۷۱۷۶۹۹۱۴۳ تلفن: ۹-۰۹۰۱۳۲۳۹۰۹۰۱ (۰۵۶) دورنگار: ۰۸۶۰۳۲۲۱۸۰۸۶ (۰۵۶)

وبگاه: <http://www.nrskh.ir> رایانامه: info@nrskh.ir



جمهوری اسلامی ایران
وزارت جهاد کشاورزی

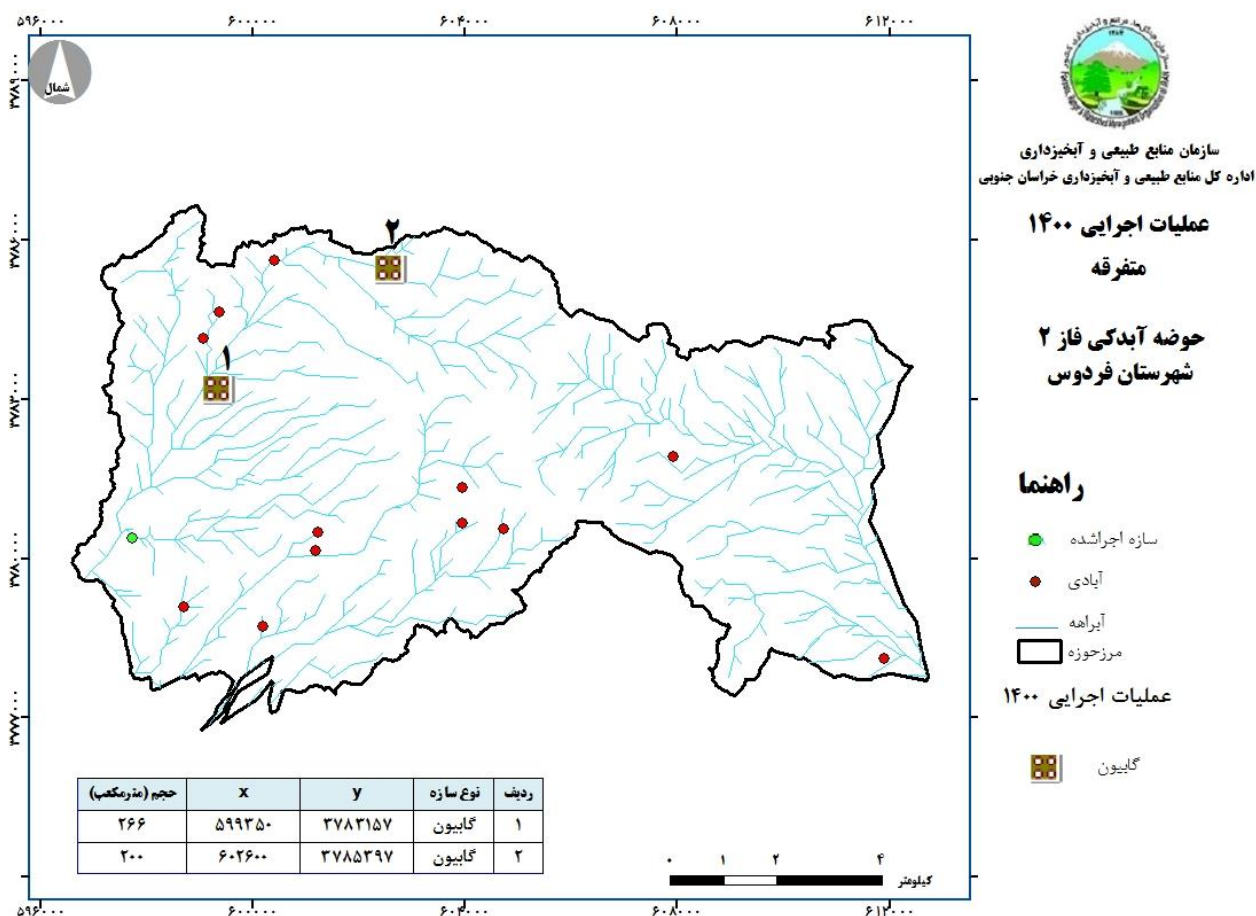
شماره: ۱۴۰۱/۰۱/۱۶۲۷۸

تاریخ: ۱۴۰۱/۰۷/۳۰

پیوست: دارد



سازمان منابع طبیعی و آبخیزداری کشور
اداره کل منابع طبیعی و آبخیزداری خراسان جنوبی



اصلاحیه جانمایی سازه های تعهد پیمان آبدکی فاز ۲

حجم مترمکعب	مختصات		نوع سازه	ردیف
	X	Y		
۴۶۶	۶۰۲۴۳۷	۳۷۸۵۷۴۲	گابیون	۱



جمهوری اسلامی ایران
وزارت جهاد کشاورزی

شماره: ۱۴۰۱/۰۱/۱۶۲۷۸

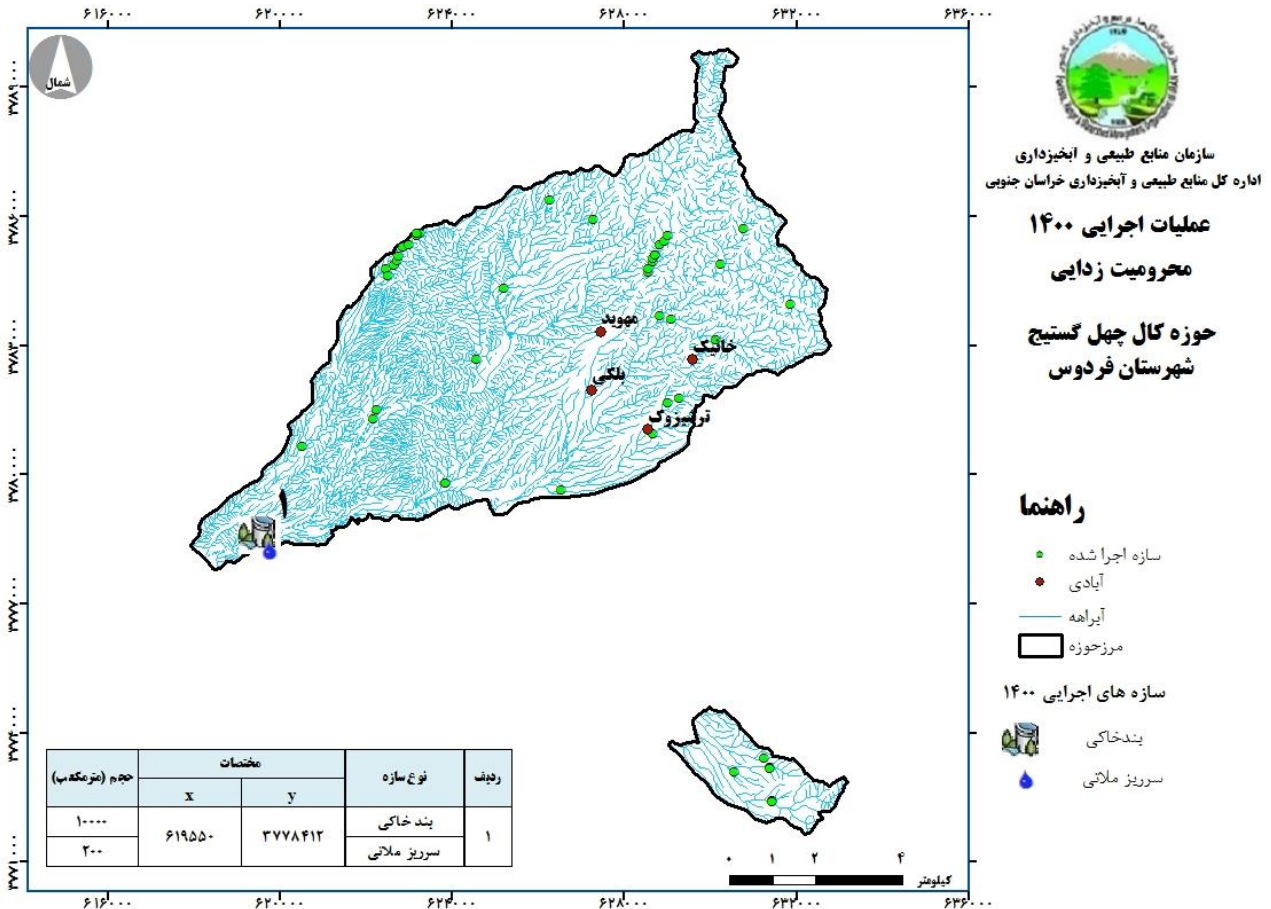
تاریخ: ۱۴۰۱/۰۷/۳۰

پیوست: دارد

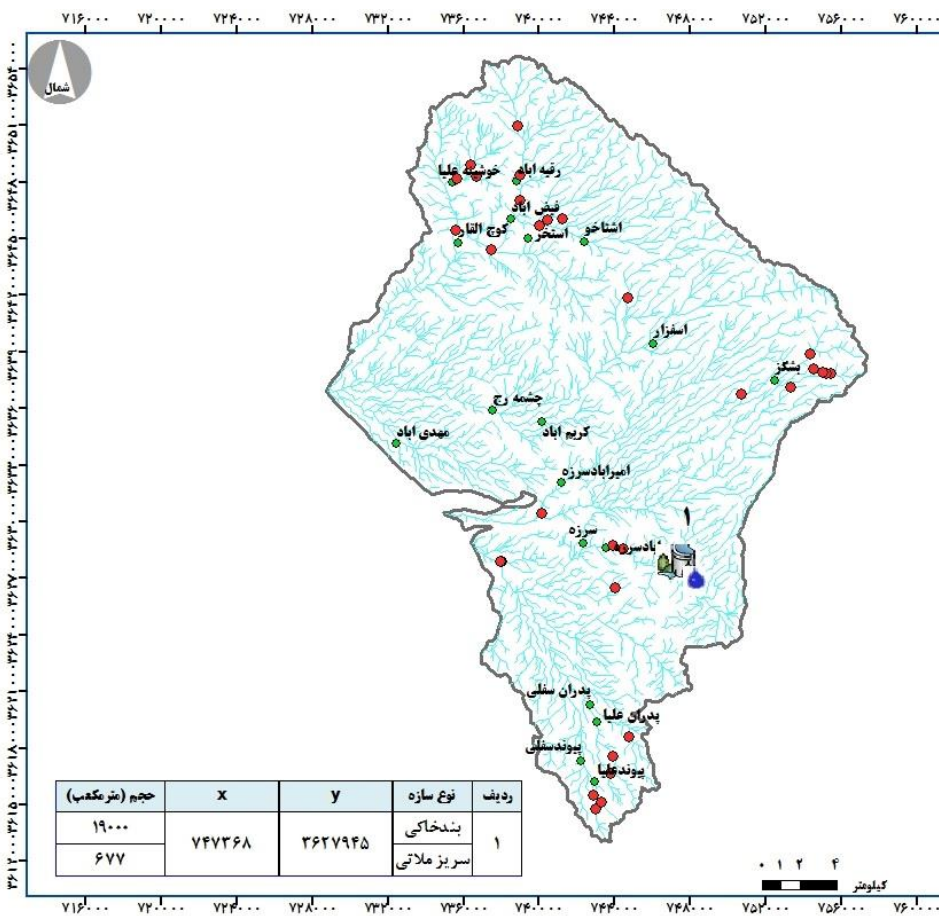


سازمان منابع طبیعی و آبخیزداری کشور
اداره کل منابع طبیعی و آبخیزداری خراسان جنوبی

اصلاحیه جانمایی سازه های تعهد پیمان کال چهل گستج



ردیف	نوع سازه	مختصات	
		X	Y
۱	بند خاکی	۶۳۱۴۲۷	۳۷۷۲۴۰۴
۲	سرریز	۶۳۱۴۲۷	۳۷۷۲۴۰۴



سازمان منابع طبیعی و آبخیزداری
اداره کل منابع طبیعی و آبخیزداری خراسان جنوبی

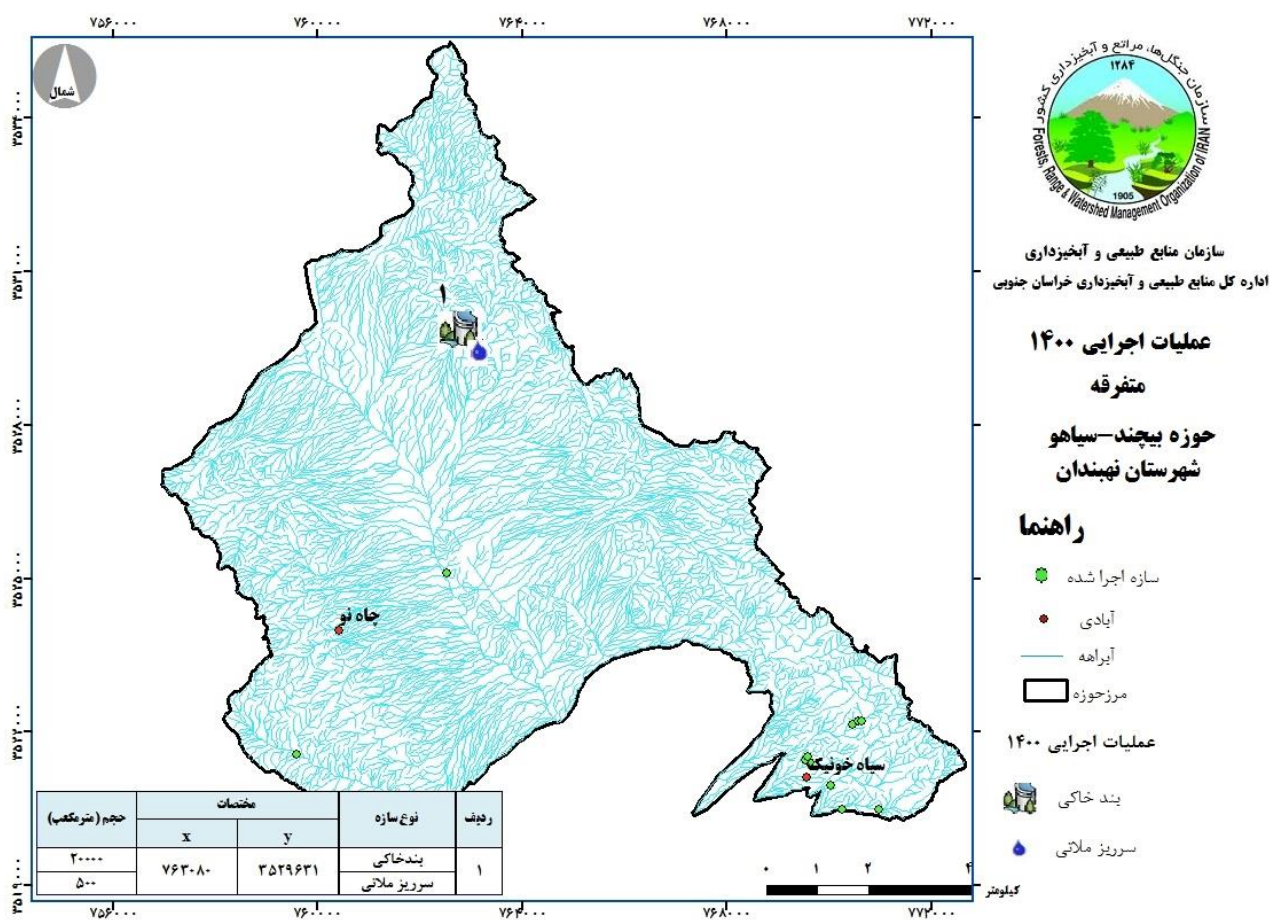
عملیات اجرایی ۱۴۰۰

متفرقه

حوزه آبخیز
شهرستان سرپیشه

راهنما

- سازه اجرا شده
 - آیادی
 - آبراهه
 - مرزحوزه
- عملیات اجرایی ۱۴۰۰
- بند خاکی
 - سرریز ملاتی



پیوست شماره (۸)

آنالیز بازنگری طراحی تفصیلی سازه

ریز هزینه های بازنگری و طراحی بند خاکی			
ردیف	عنوان	هر حوزه	هزینه ریال
۱	هزینه برداشت اطلاعات اولیه از طرح (هیدرولوژی و ...) و ارائه گزارش	هر حوزه	ریال ۱۰,۰۰۰,۰۰۰
۲	هزینه بازدید میدانی	هر حوزه	ریال ۲۰,۰۰۰,۰۰۰
۳	نقشه برداری توپوگرافی، مقاطع و نصب پنج مارک (در پشتیبانی لحاظ شده است)	مورد اول	ریال ۰
	خفر گمانه	هر سازه	ریال ۱۵,۰۰۰,۰۰۰
۴	آزمایش خاک (نمونه برداری، دانه بندی، برش مستقیم، تعیین رطوبت بهینه، وزن مخصوص)	هر مورد	ریال ۳۳,۰۰۰,۰۰۰
۵	محاسبات طراحی سازه	هر مورد	ریال ۱۰,۰۰۰,۰۰۰
۶	متره و برآورد	هر مورد	ریال ۱۰,۰۰۰,۰۰۰
۷	ارائه پلان و نقشه های اجرایی	هر مورد	ریال ۱۰,۰۰۰,۰۰۰
جمع کل			ریال ۹۸,۰۰۰,۰۰۰
در صورت اضافه شدن هر مورد سازه جدید در یک حوزه ۳۰ درصد به مبلغ اضافه خواهد شد.			

ریز هزینه های بازنگری و طراحی سازه های سنگی			
ردیف	عنوان	هر حوزه	هزینه ریال
۱	هزینه برداشت اطلاعات اولیه از طرح (هیدرولوژی و ...) و ارائه گزارش	هر حوزه	ریال ۱۰,۰۰۰,۰۰۰
۲	هزینه بازدید میدانی	هر حوزه	ریال ۲۰,۰۰۰,۰۰۰
۳	نقشه برداری توپوگرافی، مقاطع و نصب پنج مارک (در پشتیبانی لحاظ شده است)	مورد اول	ریال ۰
۵	محاسبات طراحی سازه	هر مورد	ریال ۱۰,۰۰۰,۰۰۰
۶	متره و برآورد	هر مورد	ریال ۵,۰۰۰,۰۰۰
۷	ارائه پلان و نقشه های اجرایی	هر مورد	ریال ۱۰,۰۰۰,۰۰۰
جمع کل			ریال ۵۵,۰۰۰,۰۰۰
در صورت اضافه شدن هر مورد سازه جدید در یک حوزه ۳۰ درصد به مبلغ اضافه خواهد شد.			