

## (( تأییدیه قرارداد ))

۱- موضوع قرارداد: اجرای عملیات حمل و پاشش مالچ در سطح ۲۴۳ هکتار مسجد شکر شهرستان طبس.	۷- عنوان طرح: تهیه و اجرای طرح‌های جامع مقابله با بیابان‌زایی.
۲- مبلغ کل قرارداد ۵۶,۹۷۸,۰۹۱,۶۰۲ ریال	۸- عنوان پروژه: اجرای طرح‌های خاص بیابان‌زدایی/ حمل و پاشش مالچ
۳- طرف قرارداد: شرکت ایمن کاران اسطوره ایرانیان	۹- حجم/سطح پروژه: ۲۴۳ هکتار (حمل و پاشش) مالچ پاشی.
۴- مدت قرارداد: ۶۰ روز	۱۰- ضریب پیمان: ۱,۳۲۶ درصد
۵- شماره موافقتنامه یا طرح: ۱۳۰۶۰۳۳۰۰۲	۱۱- شهرستان/ منطقه محل اجرا: طبس/مسجد شکر
۶- محل تأمین اعتبار: اعتبارات اختصاصی مالچ و اعتبارات صندوق توسعه ملی / کمیته ملی گرد و غبار و طرح‌های جامع مقابله با بیابان‌زایی سالهای ۱۳۹۸ و ۱۳۹۹ و ۱۴۰۱ (۵۰ درصد نقد و مابقی اوراق با سررسید مهر ۱۴۰۳)	
رئیس اداره مربوطه:	معاونت مربوطه (اداره کل)
امضاء	امضاء
نظریه امور حقوقی اداره کل: <b>قرارداد مورد تایید است.</b>	
امضاء	
نظریه مدیریت امور مالی اداره کل: <b>قرارداد مورد تایید است.</b>	
امضاء	
نظریه امور پیمانها و قراردادهای اداره کل: <b>قرارداد مورد تایید است.</b>	
امضاء	
نظریه معاونت برنامه ریزی، توسعه مدیریت و منابع اداره کل: <b>قرارداد مورد تایید است.</b>	
امضاء	

نظریه مدیر کل: **قرارداد مورد پذیرش بوده جهت اجرا اقدام به عمل آید.**

امضاء



جمهوری اسلامی ایران  
وزارت جهاد کشاورزی

شماره: ۱۴۰۱/۰۱/۱۶۳۹۹

تاریخ: ۱۴۰۱/۰۸/۰۱

پیوست: دارد



سازمان منابع طبیعی و آبخیزداری کشور  
اداره کل منابع طبیعی و آبخیزداری خراسان جنوبی



جمهوری اسلامی ایران

سازمان جنگلها، مراتع و آبخیزداری کشور

اداره کل منابع طبیعی و آبخیزداری استان خراسان جنوبی

# «موافقتنامه»

موضوع پیمان:

اجرای عملیات حمل، پاشش مالچ جهت تثبیت شنهای روان و کاهش آثار فرسایش بادی در مناطق بحرانی فرسایش

بادی در سطح ۲۴۳ هکتار مسجد شکر شهرستان طبس .

نام پیمانکار: شرکت ایمن کاران اسطوره ایرانیان

عنوان طرح: تهیه و اجرای طرحهای جامع مقابله با بیابانزایی - (اعتبارات اختصاصی مالچ و صندوق توسعه ملی

سالهای ۱۳۹۸ و ۱۳۹۹ و ۱۴۰۱) (۵۰ درصد نقد و مابقی اوراق با سررسید مهر ۱۴۰۳)

کد طرح: ۱۳۰۶۰۳۳۰۰۲

شماره: ۱۴۰۱/۰۱/۱۶۳۹۹

تاریخ: ۱۴۰۱/۰۸/۰۱

پیوست: دارد

این موافقتنامه به همراه شرایط عمومی و دیگر مدارک الحاقی آن که یک مجموعه غیر قابل تفکیک است و پیمان نامیده می شود در تاریخ ۱۴۰۱/۰۸/۰۱ بین اداره کل منابع طبیعی و آبخیزداری استان خراسان جنوبی با کد اقتصادی ۴۱۱۴۱۵۶۱۷۹۸۴ و شناسه ملی ۱۴۰۰۱۹۲۶۳۵۵ به نمایندگی آقای علیرضا نصرآبادی که در این پیمان کارفرما نامیده می شود، از یک سو و شرکت ایمن کاران اسطوره ایرانیان به شماره ثبت ۴۵۶۵۵ با کد اقتصادی ۴۱۱۵۹۹۶۷۴۶۸۹ و شناسه ملی ۱۴۰۰۵۶۹۸۹۰۲ با دارنده امضای مجاز آقای هادی مرشدی فرزند عبدالامیر با شماره ملی ۱۷۴۰۲۹۵۴۰۴ با سمت رئیس هیأت مدیره که در این کار پیمانکار نامیده می شود از سوی دیگر، طبق مقررات و شرایطی که در اسناد و مدارک این پیمان درج شده است، منعقد می گردد.

#### ماده ۱: موضوع

موضوع پیمان، عبارت است از: اجرای عملیات حمل و پاشش مالچ جهت تثبیت شنهای روان و کاهش آثار فرسایش بادی در مناطق بحرانی فرسایش بادی در سطح ۲۴۳ هکتار مسجد شکر شهرستان طبس.

#### ماده ۲: اسناد و مدارک

این پیمان شامل اسناد و مدارک زیر است:

(الف) موافقتنامه

(ب) شرایط عمومی

(ج) شرایط خصوصی

(د) برنامه زمانی کلی

(ه) فهرست بها و مقادیر کار

(و) مشخصات فنی (مشخصات فنی عمومی، مشخصات فنی خصوصی)، دستورالعمل ها و استانداردهای فنی

(ز) نقشه ها

اسناد تکمیلی که حین اجرای کار و به منظور اجرای پیمان و به پیمانکار ابلاغ میشود یا بین طرفین پیمان مبادله می گردد نیز جزو اسناد مدارک پیمان به شمار می آید این اسناد باید در چار چوب اسناد و مدارک پیمان تهیه شود این اسناد ممکن است به صورت مشخصات فنی، نقشه، دستور کار و صورت مجلس باشد. در صورت وجود دوگانگی بین اسناد و مدارک پیمان، موافقتنامه پیمان بر دیگر اسناد و مدارک پیمان اولویت دارد هر گاه دوگانگی مربوط به مشخصات فنی باشد اولویت به ترتیب با مشخصات فنی خصوصی نقشه های اجرایی و مشخصات فنی عمومی است و اگر دوگانگی مربوط به بهای کار باشد فهرست بها بر دیگر اسناد و مدارک پیمان اولویت دارد.

#### ماده ۳: مبلغ قرارداد

الف- مبلغ پیمان: (به حروف: پنجاه و شش میلیارد و نهصد و هفتاد و هشت میلیون و نود و یک هزار و ششصد و دو ریال) (به عدد ۵۶,۹۷۸,۰۹۱,۶۰۲ ریال) طبق فهرست بهای منابع طبیعی و آبخیزداری سال ۱۴۰۱ میباشد که در ازای صورت کارکرد ارسالی از طرف پیمانکار و تأیید نماینده کارفرما و پس از کسر کسورات قانونی (حسب مورد) قابل پرداخت به پیمانکار خواهد بود. مبلغ پیمان با توجه به اسناد و مدارک پیمان، تغییر نمیکند.

ب- ضریب پیمان، برابر: ۱,۳۲۶

ج- محل تأمین اعتبار قرارداد از اعتبارات مقابله با گرد و غبار از محل صندوق توسعه ملی کشور و اعتبارات اختصاصی مالچ به صورت نقد و اوراق می باشد.

د- براساس توافقات صورت گرفته افزایش مبلغ قرارداد تابع موارد مندرج در ماده ۲۹ شرایط عمومی پیمان می باشد.

شماره: ۱۴۰۱/۰۱/۱۶۳۹۹

تاریخ: ۱۴۰۱/۰۸/۰۱

پیوست: دارد

ه- در صورت تغییر در کارهای موضوع پیمان رعایت موارد بند ج ماده ۲۹ شرایط عمومی پیمان الزامی بوده و قیمت پیشنهادی پیمانکار که به تصویب کارفرما رسیده ملاک پرداخت خواهد بود. پیمانکار موظف به اجرای تعهدات بر اساس مبلغ توافق شده می باشد. رعایت ماده ۲۹ شرایط عمومی پیمان در زمان ابلاغ دستور کار جدید الزامی بوده و در صورت قصور پیمانکار وجه اضافه به پیمانکار پرداخت نخواهد گردید. (افزایش قیمت های جدید فقط تا ۱۰ درصد مبلغ اولیه پیمان امکان پذیر است)

ماده ۴: تاریخ تنفیذ ومدت، تاریخ شروع کار

الف) این پیمان از تاریخ مبادله آن (ابلاغ از سوی کارفرما) نافذ است.

ب) مدت پیمان ۲ (دو ماه) است این مدت تابع تغییرات موضوع ماده ۳۰ شرایط عمومی پیمان است.

ج) تاریخ شروع کار، تاریخ نخستین صورتمجلس تحویل کارگاه است که پس از مبادله پیمان، تنظیم می شود. پیمانکار متعهد است از تاریخ تعیین شده برای شروع کار، در مدت ۵ روز نسبت به تجهیز کارگاه و ارایه برنامه تفصیلی اجرای پروژه به منظور شروع عملیات موضوع پیمان اقدام نماید.

ماده ۵: دوره تضمین

حسن انجام عملیات موضوع پیمان از تاریخ تحویل موقت یا تاریخ دیگری که طبق ماده ۳۹ شرایط عمومی تعیین می شود برای مدت شش ماه از تاریخ پایان عملیات مالچ پاشی از سوی پیمانکار، تضمین می گردد و طی آن به ترتیب ماده ۴۲ شرایط عمومی عمل می شود.

ماده ۶: نظارت بر اجرای کار

نظارت بر اجرای تعهدات پیمانکار طبق اسناد و مدارک پیمان، از طرف کارفرما به عهده ناظر عالی (معاونت فنی-اداره امور بیابان) و ناظر مقیم که با معرفی اداره منابع طبیعی و آبخیزداری شهرستان طبس و تأیید معاونت فنی اداره کل منابع طبیعی و آبخیزداری استان خراسان جنوبی واگذار شده است که با توجه به مواد ۳۲ و ۳۳ شرایط عمومی انجام می شود.

این پیمان دارای مشاور نظارت بوده و از طریق کارفرما ناظر کارگاهی و سرنظر مشاور طی ابلاغ کتبی معرفی و تمامی مکاتبات با کارفرما از ناحیه این مشاور پیگیری خواهد گردید.

ماده ۷: نشانی دو طرف

نشانی کارفرما: بیرجند، خیابان ارتش، نرسیده به سه راه معلم، اداره کل منابع طبیعی و آبخیزداری استان خراسان جنوبی  
نشانی پیمانکار: خوزستان - اهواز شیبان - خیابان ۴ پلاک ۱۷-کدپستی: ۶۱۴۸۱۷۵۵۱۵ شماره تماس: ۰۹۱۰۶۴۳۳۰۰۲

نماینده پیمانکار

هادی مرشدی

امضاء

نماینده کارفرما

علیرضا نصرآبادی

امضاء

## شرایط عمومی

بسمه تعالی



شماره: ۹۸/۱۷۵۹۸۳	بخشنامه به سازمان مدیریت و برنامه ریزی استان‌ها، دستگاه‌های اجرایی، مهندسان مشاور و پیمانکاران
تاریخ: ۱۳۹۸/۰۴/۰۹	
موضوع: ابلاغ اصلاحیه موافقت‌نامه، شرایط عمومی و شرایط خصوصی پیمان‌ها و مقررات آن‌ها	
<p>به استناد ماده ۳۴ قانون احکام دائمی برنامه های توسعه کشور، نظام فنی و اجرایی کشور و ماده ۲۳ قانون برنامه و بودجه و آئین‌نامه اجرائی آن، بدینوسیله اصلاحیه بند «الف» ماده (۴۷) شرایط عمومی نشریه شماره ۴۳۱۱ با عنوان موافقت‌نامه، شرایط عمومی و شرایط خصوصی پیمان‌ها و مقررات آن‌ها، موضوع ابلاغیه شماره ۵۴/۸۴۲-۱۰۲/۱۰۸۸ مورخ ۱۳۷۸/۰۳/۰۳، از نوع گروه اول (لازم الاجراء) ابلاغ می‌گردد، تا از تاریخ ابلاغ برای انعقاد پیمان، اجرا و فسخ آنها مورد عمل قرارگیرد.</p> <p>به بند الف ماده (۴۷) شرایط عمومی ابلاغیه فوق‌الذکر تبصره زیر اضافه می‌شود:</p> <p>تبصره: برای فسخ پیمان در مورد طرح‌ها و پروژه‌های استانی، که بخشی یا تمام اعتبار آن از محل اعتبارات بودجه عمومی استانی تامین و توسط دستگاه‌های اجرائی استانی اجرا می‌شوند و همچنین طرح‌ها و پروژه‌های ملی استانی شده، کارفرما موظف است، حداکثر ظرف مدت دو هفته از اتمام مهلت تعیین شده (ده روزه) برای پیمانکار پس از ابلاغ اخطار، مستندات لازم را به دبیرخانه شورای فنی استان (سازمان مدیریت و برنامه ریزی استان) جهت طرح و استماع دفاعیات طرفین توسط "کارگروه پیمان و ضوابط فنی" و اعلام نظر به شورای فنی استان و اتخاذ تصمیم در شورای فنی ارسال نماید. نتیجه تصمیم شورای فنی استان، حداکثر ظرف مدت دو هفته، توسط رییس سازمان به دستگاه اجرائی و پیمانکار، اعلام و در صورت تصویب فسخ پیمان، دستگاه اجرائی نیز پس از دریافت مصوبه، بلافاصله نسبت به ابلاغ و اعمال آن اقدام می‌نماید.</p> <p>سایر مفاد ابلاغیه فوق‌الذکر به قوت خود باقی و نافذ بوده و بخشنامه شماره ۱۰۰/۷۰۱۶ مورخ ۱۳۸۸/۰۱/۳۱ با این ابلاغ ملغی می‌گردد. موارد فسخی که قبل از ابلاغ این بخشنامه در هیات مربوطه مطرح شده و در حال پیگیری است، طبق بخشنامه سابق انجام می‌شود</p>	
<p>محمد باقر تویبخت</p>	

ش.ش: 3351947



جمهوری اسلامی ایران  
وزارت جهاد کشاورزی

شماره: ۱۴۰۱/۰۱/۱۶۳۹۹

تاریخ: ۱۴۰۱/۰۸/۰۱

پیوست: دارد



سازمان منابع طبیعی و آبخیزداری کشور  
اداره گل منابع طبیعی و آبخیزداری خراسان جنوبی

بسمه تعالی



وزارت جمهوری  
سازمان مدیریت و برنامه ریزی کشور  
دفتر ریس سازمان

شماره: ۱۰۵/۴۶۱۷-۵۴/۱۷۵۳	بخشنامه به دستگاههای اجرایی، مهندسان مشاور، پیمانکاران، واحدهای
تاریخ: ۱۳۸۰/۴/۲۳	خدمات مدیریت طرح و واحدهای خدمات مشاوره پژوهشی
موضوع: رعایت ضوابط فنی، حقوقی و قراردادی در پروژههای عمرانی	
<p>به استناد ماده ۲۳ قانون برنامه و بودجه، آیین نامه استانداردهای اجرایی مربوط و در چهارچوب نظام فنی و اجرایی طرحهای عمرانی کشور (مصوبه شماره ۲۳۵۲۵/ت/۱۴۸۹۸ مورخ ۱۳۷۵/۴/۴ هیات وزیران) و نیز در اجرای بخشنامه های:</p> <p>- شماره ۱۳۷۳/۲/۲۴ مورخ ۱۰۲-۷۳۸/۵-۲۳۲۹</p> <p>- شماره ۱۳۷۳/۶/۲۱ مورخ ۱۰۲-۲۵۸۷/۵-۸۱۴۵</p> <p>- شماره ۱۳۷۷/۱۲/۳ مورخ ۱۰۲-۷۴۵۸/۵۴-۷۱۴۰</p> <p>این دستورالعمل از نوع گروه اول (لازم الاجرا) به شرح زیر ابلاغ می گردد:</p> <p>۱- به منظور صرفه جویی در زمان و مصرف نشتیات، از این پس طرفین قرارداد، به جای مهر و امضای تمامی صفحات نشتیات و سایر ضوابط مربوط و منضم ساختن آن به دیگر اسناد و مدارک پیمانها و قراردادها، محل تعیین شده در جدول پیوست، مقابل عنوان نشتیه یا ضابطه ای که در قرارداد مورد نظر لازم الرعایه است را در آخرین ستون سمت چپ امضا می نمایند. این امضا به منزله پذیرش مفاد ضوابط و دستورالعمل های لازم الرعایه در قرارداد خواهد بود. بدیهی است سایر ضوابط و دستورالعمل ها نظیر موافقت نامه، شرایط خصوصی، پیوستهای شرح خدمات و حق الرجوعه که نام آنها در این جدول درج نشده است باید طبق روال قبلی مهر و امضا و به قرارداد ضمیمه شوند.</p> <p>۲- همه ساله فهرست به روز شده نشتیات و سایر ضوابط قراردادی، به عنوان راهنما، از طرف این سازمان ابلاغ می گردد. دستگاههای اجرایی، مشاوران، پیمانکاران و سایر عوامل دیربیط علاوه بر رعایت موارد فوق، موظفند سایر ضوابطی را که تا تاریخ انتشار فهرست بعدی توسط این سازمان تدوین و ابلاغ می شوند به ردیفهای جدول منتشر شده اضافه نموده و به هنگام انعقاد قرارداد مقابل نام آنها را بر امضا نمایند.</p>	
<p>مختار معارف معاون رئیس جمهور و رئیس سازمان</p>	

فهرست پیوست بخشنامه شماره ۵۴/۱۷۵۳-۵۴/۴۶۱۲-۱۰۵/۴ مورخ ۱۳۸۰/۴/۲۳ صفحه ۱ از ۳ صفحه

ردیف	شماره نشریه	عنوان ضابطه	شماره و تاریخ بخشنامه مربوط	محل مهر و امضاء
۱	۴۳۱۱	شرایط عمومی پیمان	۱۰۸۸-۱۰۲/۸۴۲-۵۴ ۱۳۷۸/۳/۳	
۲	۳۴۱۸	شرایط عمومی همسان قراردادهای خدمات مشاوره	۸۴۲-۱۰۵/۳۴۶۰-۵۴ ۱۳۷۹/۴/۲۹	
۳	۳۴۱۹	شرایط عمومی همسان قراردادهای خدمات مشاوره پژوهشی	۱۶۷۰-۱۰۵/۲۷۵۳-۵۴ ۱۳۷۹/۵/۲۴	
۴	—	شرایط عمومی همسان قراردادهای خدمات مدیریت طرح	۷۳۵-۱۰۵/۲۰۱-۵۴ ۱۳۸۰/۱/۲۸	
۵	—	دستورالعمل کاربرد، کلیات، مقدمه فصلها و پیوستهای مربوط به فهارسی که در برآورد پیمان از آنها استفاده شده است.	—	
۶	۱۰	جوشکاری در ساختمانهای فولادی	—	
۷	۲۱	تجهیز و ساماندهی کارگاه جوشکاری	—	
۸	۲۲	جوش پذیری فولاد ساختمانی	—	
۹	۲۳	بازرسی و کنترل کیفیت جوش در ساختمانهای فولادی	—	
۱۰	۲۴	ایمنی در جوشکاری	—	
۱۱	۲۶	جوشکاری در درجات حرارت پایین	—	
۱۲	۵۵	مشخصات فنی عمومی کارهای ساختمانی (تجدید نظر اول)	۱۱۷۸-۱۰۲/۳۸۹۷-۵۶-۵ ۱۳۷۳/۳/۲۸	
۱۳	۷۹	شرح خدمات نقشه برداری	—	
۱۴	۸۲	راهنمای اجرای سقفهای تیرچه و بلوک	۱۸۰۸۰-۱/۲۰۶۱-۵۶ ۱۳۷۱/۱۱/۱۲	
۱۵	۸۳	نقشه های همسان پلها و آبروها تا دهانه ۸ متر	—	
۱۶	۸۹	مشخصات فنی تأسیسات برق بیمارستان	۴۵۳۹-۱/۳۳۳-۵۶ ۱۳۷۰/۳/۲۷	
۱۷	۹۰	دیوارهای سنگی	۴۴۵۰-۱/۳۸۰-۵۶ ۱۳۶۳/۴/۱۱	



فهرست پیوست بخشنامه شماره ۵۴/۱۷۵۳-۱۰۵/۴۶۱۲ مورخ ۱۳۸۰/۴/۲۳ صفحه ۲ از ۳ صفحه				
ردیف	شماره نشریه	عنوان ضابطه	شماره و تاریخ بخشنامه مربوط	محل مهر و امضاء
۱۸	۹۵	مشخصات فنی نقشه برداری	۱۳۸۵۰-۱/۱۴۴۸-۵۶ ۱۳۶۹/۹/۷	
۱۹	۱۰۱	مشخصات فنی عمومی راه	۱-۹۵۹۸/۵۶-۱۶۹۱ ۱۳۶۴/۹/۵	
۲۰	۱۰۲	مجموعه نقشه های همسان عرشه پلها تا دهانه ۲۰ متر	—	
۲۱	۱۰۷	نقشه های همسان شبکه های آبیاری و زهکشی	—	
۲۲	۱۰۸	مشخصات فنی عمومی شبکه های آبیاری و زهکشی	—	
۲۳	۱۱۰	مشخصات فنی عمومی و اجرایی تأسیسات برقی کارهای ساختمانی	۱۰۵-۱۰۰/۵۴-۲۸ ۱۳۸۰/۱/۱۸	
۲۴	۱۱۱	محافظت ساختمان در برابر حریق (بخش اول)	—	
۲۵	۱۱۲	محافظت ساختمان در برابر حریق (بخش دوم)	۱۹۰۴۷-۱/۲۱۷۸-۵۶ ۱۳۷۱/۱۱/۲۶	
۲۶	۱۱۷	مبانی و ضوابط طراحی طرح های آبرسانی شهری	۱۹۰۴۵-۱/۲۱۷۷-۵۶ ۱۳۷۱/۱۱/۲۶	
۲۷	۱۱۹	دستورالعمل های همسان نقشه برداری (چهار جلد)	۱۷۵۴۹-۱/۲۰۰۹-۵۶ ۱۳۷۱/۱۱/۳	
۲۸	۱۲۰	آیین نامه بتن ایران (تجدید نظر اول)	۶۴۳۷-۱۰۵/۴۸۵۵-۵۴ ۱۳۷۹/۹/۲۹	
۲۹	۱۲۲	مجموعه نقشه های همسان اجرایی ساختمان های گوسفندداری	۷۴۲۴-۱/۷۸۶-۵۶ ۱۳۷۱/۴/۳۱	
۳۰	۱۲۴	مشخصات فنی عمومی مخازن آب زمینی	۱-۱۹۶۶۱/۵-۵۶-۱۸۲۱۷ ۱۳۷۲/۱۰/۱۵	
۳۱	۱۲۵	مجموعه نقشه های همسان اجرایی مخازن آب زمینی	۲۳۰۹۷-۱۰۲/۲۳۳۳۷-۵۶-۵ ۱۳۷۲/۱۲/۲۵	
۳۲	۱۲۸	مشخصات فنی عمومی تأسیسات مکانیکی ساختمانها (دو جلد)	۱۰۹۳-۱۰۲/۹۶۴-۵۶ ۱۳۷۷/۳/۹	
۳۳	۱۳۲	موازين فنی ورزشگاه های کشور (چهار جلد)	۵۱۹۸-۱۰۲/۱۵۶۷۹-۵۶-۵ ۱۳۷۳/۱۲/۷	
۳۴	۱۳۹	آیین نامه بارگذاری پلها (تجدید نظر اول)	۱۶۲-۱۰۵/۲۲۰۳-۵۴ ۱۳۷۹/۴/۷	



فهرست پیوست بخشنامه شماره ۵۴/۱۷۵۳-۱۰۵/۴۶۱۲ مورخ ۱۳۸۰/۴/۲۳ صفحه ۳ از ۳ صفحه

ردیف	شماره نشریه	عنوان ضابطه	شماره و تاریخ بخشنامه مربوط	محل مهر و امضاء
۳۵	۱۴۰	نقشه‌های همسان کلینیکها و آزمایشگاههای دامپزشکی(سه جلد)	_____	
۳۶	۱۴۱	راهنمای طراحی کارگاههای پرورش ماهیهای گرم آبی	_____	
۳۷	۱۴۲	ضوابط طراحی کارگاههای پرورش ماهیهای گرم آبی	۶۳۲۴-۱۰۲/۱۳۳۸-۵۶ ۱۳۷۴/۱۱/۲۵	
۳۸	۱۴۳	برنامه ریزی و طراحی هتل	_____	
۳۹	۱۴۴	تسهیلات پیاده‌روی(سه جلد)	_____	
۴۰	۱۴۵	تقاطع های همسطح شهری(سه جلد)	۱۴۱۰-۱۰۲/۸۹۵-۵۴ ۱۳۷۶/۳/۱۹	
۴۱	۱۴۷	ضوابط طراحی ساختمانهای پرورش گاو شیری	۲۰۴۲-۱۰۲/۵۶۰-۵۶ ۱۳۷۵/۴/۲۰	
۴۲	۱۵۱	نقشه‌های همسان ساختمانهای پرورش گاو شیری	_____	
۴۳	۱۵۲	راهنمای اجرای بتن در مناطق گرمسیری	_____	
۴۴	۱۶۱	آیین نامه طرح هندسی راهها	۷۴۴۴-۱۰۲/۱۵۲۳-۵۶ ۱۳۷۵/۱۱/۹	
۴۵	۱۶۷	مقررات و معیارهای طراحی و اجرایی جزئیات همسان ساختمانی	۶۸۴۰-۱۰۲/۶۳۲۵-۵۴ ۱۳۷۶/۱۱/۱۵	
۴۶	۱۷۸	ضوابط طراحی ساختمانهای اداری	۲۲۰۶-۱۰۲/۱۹۱۷-۵۴ ۱۳۷۷/۵/۴	
۴۷	۱۸۳	مبانی طراحی کلینیکها و آزمایشگاههای دامپزشکی	_____	
۴۸	۱۸۴	بتن در مناطق گرمسیر	۶۰۱۹-۱۰۲/۵۰۹۳-۵۴ ۱۳۷۸/۹/۲۷	
۴۹	۱۸۵	ضوابط طراحی سازه‌های مجاور آب زیرزمینی بتنی	۴۸۵۴-۱۰۲/۴۳۱۲-۵۴ ۱۳۷۸/۸/۱۰	
۵۰	۱۹۵	مشخصات فنی عمومی و اجرایی روشنایی راههای شهری	۱۳۱۱-۱۰۲/۹۹۵-۵۴ ۱۳۷۹/۳/۱۱	
۵۱	۱۹۶	آیین نامه طرح هندسی راه روستایی	۶۵۱-۱۰۲/۵۴۵۵-۵۴ ۱۳۷۸/۱۰/۱۵	

شماره: ۱۴۰۱/۰۱/۱۶۳۹۹

تاریخ: ۱۴۰۱/۰۸/۰۱

پیوست: دارد

## شرایط خصوصی

این شرایط خصوصی در توضیح و تکمیل موادی از شرایط عمومی پیمان است که تعیین تکلیف برخی از موارد در آنها و به شرایط خصوصی پیمان موکول شده است و هیچگاه نمی تواند مواد شرایط عمومی پیمان را نقص کند از این رو هر گونه نتیجه گیری و تفسیر مواد مختلف این شرایط خصوصی به تنهایی و بدون توجه به مفاد ماده مربوطه به آن در شرایط عمومی پیمان بی اعتبار است شماره و حروف به کار رفته در مواد این شرایط خصوصی همان شماره و حروف مربوط به آن در شرایط عمومی پیمان است.

اگر شرایط عمومی مصوب معاونت برنامه ریزی و نظارت راهبردی رئیس جمهور همراه اسناد و مدارک پیمان نباشد، شرایط عمومی ابلاغ شده از سوی آن رییس سازمان برنامه و بودجه کشور به شماره ۵۴/۸۴۲ - ۱۰۸۸ / ۱۰۲ مورخ ۱۳۷۸/۳/۳ و اصلاحیه های بعدی آن بر این پیمان حاکم است.

### ماده ۱۲) تجهیز و برچیدن کارگاه

برابر ردیف آیتم های پیش بینی شده توسط کارفرما در قبال ارایه مدارک و مستندات مربوطه قابل پرداخت بوده و به صورت مقطوع بوده و ضرایب بالاسری، منطقه ای و پیمان در این مبلغ تاثیر نخواهد داشت.

ماده ۱۷: الف) پیمانکار متعهد است که برای اجرای موضوع پیمان و تعداد \*\*\* نفر / ماه کارشناس خارجی با تخصصهای تعیین شده در زیر به کار گمارد.

با توجه به نوع عملیات پروژه نیازی به حضور کارشناسی خارجی نمی باشد و حضور حداقل یک کارشناس منابع طبیعی ترجیحاً با گرایش بیابانزدایی و یا تجربه اجرایی موفق موضوع قرارداد بصورت دائم در کارگاه از سوی پیمانکار الزامی است.

ماده ۱۸- ب) آخرین مهلت پیمانکار برای تجهیز کارگاه و ارائه برنامه زمانی تفصیلی اجرای کار یک هفته (هفت روز کاری) از تاریخ مبادله پیمان است.

جزئیات روش تهیه برنامه زمانی تفصیلی و بهنگام کردن آن به شرح زیر است

- ۱- تعداد گروه های کاری و ماشین آلاتی که بکار گرفته میشود به انضمام شرح وظایف تعداد نفرات هر گروه ارائه گردد.
- ۲- برنامه زمان بندی اجرای پروژه با عنایت به حجم کار و موارد کار به همراه نمودار مربوطه ارائه گردد.
- ۳- شیوه های لازم جهت به هنگام کردن زمان بندی پروژه و تأخیران احتمالی پیش بینی شود.
- ۴- کلیه برنامه ها و موارد فوق بایستی به تأیید کارفرما رسانده شود. هر گونه تغییر این برنامه توسط کارفرما به منزله ابلاغ توسط کارفرما بوده و پیمانکار ملزم به رعایت آن می باشد.

### ماده ۱۸- ه) گزارش پیشرفت کار پیمانکار باید دارای جزئیات زیر باشد.

پیمانکار موظف است به صورت هفته ای گزارش عملکرد اجرایی خود را به انضمام مدارک مربوطه شامل برنامه و قبض باسکول مالچ حمل شده را به کارشناس ناظر مقیم مشاور و شهرستان تحویل نماید. همچنین نسبت به ارائه موارد زیر در گزارش پیشرفت کار اقدام نماید:

۱. میزان پیشرفت فیزیکی هر عملیات شامل مقدار و درصد فعالیت انجام شده
۲. زمان شروع و پایان فعالیت
۳. تعداد و نوع ماشین آلات موجود و آماده به کار
۴. نیروی انسانی مشغول بکار
۵. برنامه کاری هفته ی آینده
۶. مشکلات و موانع اجرایی

شماره: ۱۴۰۱/۰۱/۱۶۳۹۹

تاریخ: ۱۴۰۱/۰۸/۰۱

پیوست: دارد

۷. گزارش پیشرفت فیزیکی باید با امضای مدیرعامل شرکت یا نماینده قانونی وی که به تأیید کارشناس شرکت مشاور ناظر قرارداد و اداره منابع طبیعی و آبخیزداری شهرستان طبس رسیده باشد و به معاونت فنی اداره کل منابع طبیعی و آبخیزداری استان ارسال گردد.

ماده ۱۸(ز): پیمانکار موظف است شخص واجد صلاحیت با مدرک کارشناسی مرتبط (منابع طبیعی ترجیحاً با گرایش بیابانزدایی با تجربه کافی و یا رزومه کاری مرتبط با موضوع قرارداد) را به عنوان سرپرست کارگاه جهت مدیریت و کنترل پروژه که مورد تأیید کارفرما نیز بوده و حضور دائم در پروژه داشته باشد قبل از شروع عملیات اجرایی کتباً معرفی نماید. عدم معرفی در بازه زمانی ۱۵ روز از تاریخ انعقاد قرارداد به منزله فسخ پیمان و اعمال ماده ۴۶ توسط کارفرما می باشد.

ماده ۲۰- الف) کار فرما امکانات و تسهیلات تجهیز کارگاه از قبیل ساختمان، راه، آب، برق، مخابرات و سوخت را که در زیر تعیین شده است در اختیار پیمانکار قرار می دهد.

تجهیز کارگاه و تامین کلیه امکانات و تجهیزات مورد نیاز مطابق با مفاد مندرج در شرایط عمومی پیمان بر عهده پیمانکار می باشد.

ماده ۲۰- ب و ۲۰- ز) کارفرما به شرح زیر مصالح، تجهیزات، ماشین آلات را تامین می کند :  
ندارد.

ماده ۲۰- ه) پیمانکار باید مشخصات تعیین شده در زیر را در تامین ماشین آلات رعایت کند.  
پیمانکار متعهد است که بر اساس طرح پیشنهادی و روش اجرایی مصوب، ماشین آلات مورد نیاز عملیات اجرایی موضوع پیمان را به نحوی تأمین نماید که به منظور انجام کلیه عملیات اجرایی موضوع پیمان و بهره برداری کامل از طرح، در چهارچوب برنامه زمان بندی مصوب با ضریب اطمینان کافی و با ملحوظ نمودن کلیه شرایط پیش بینی شده، کفایت نماید. استفاده از دستگاه های مستهلک و بدون کارایی مجاز نمی باشد.

بلدوزر حداقل  $D^8$  به تعداد چهار دستگاه ترجیحاً وینچ دار، تانکر حمل مالچ  $12000$  لیتری یک دستگاه، اسکی حداقل  $4$  دستگاه، تانکر  $4000$  لیتری جهت ذخیره سوخت یک دستگاه، خودرو سبک کمک دار دو دستگاه، موتور برق با توان مناسب یک دستگاه، مشعل جهت کمپ حرارتی حداقل دو دستگاه و سایر ادوات لازم به تعدادی که در برنامه زمان بندی و جزئیات ارائه کار پیش بینی شده باشد. هزینه سرویس و نگهداری کلیه ادوات و ماشین آلات مورد استفاده در پروژه بر عهده پیمانکار می باشد.

ماده ۲۰- ح) پیمانکار متعهد است که برای کارکنان کارفرما، مهندس مشاور و آزمایشگاه به شمار افراد زیر، دفتر کارگاه، مسکن کارگاهی و غذا، به تفکیک و به شرح زیر تامین کند:

پذیرایی از عوامل کارفرما به تعداد  $1$  نفر ستادی و  $2$  نفر شهرستانی بعهد پیمانکار است. برای افرادی که از طرف کارفرما جهت نظارت، تحویل یا بازدید از پروژه حضور می یابند پیمانکار مکلف به تامین غذا و مسکن و وسیله ایاب و ذهاب مناسب تامین نمایی باشد.

ماده ۲۱- ج) قسمتهایی از موضوع پیمان که پیمانکار باید بیمه کند همچنین موارد و حوادثی که باید مشمول بیمه گردد به شرح زیر است. بیمه تمام خطر توسط پیمانکار انجام و هزینه های مربوطه برابر ماده ۲۱ شرایط عمومی پیمان به پیمانکار پرداخت می گردد. هر گونه قصور در این خصوص متوجه پیمانکار بوده و کارفرما مسولیتی ندارد مگر با دستور کتبی کارفرما.

بیمه کلیه ماشین آلات، ادوات، پرسنل و سایر موارد مربوطه برابر با ضوابط و مقررات برعهده پیمانکار می باشد.

ماده ۲۱- و) چگونگی پرداخت هزینه احداث و نگهداری راههای انحرافی به پیمانکار، به شرح زیر است:

احداث جاده های دسترسی بعهد پیمانکار بوده و هزینه آن در برآورد هزینه های تجهیز کارگاه لحاظ گردیده است و هزینه اضافی پرداخت نخواهد گردید.

ماده ۲۲- الف) شمار نسخه های نقشه ها و مشخصات فنی که بدون دریافت هزینه در اختیار پیمانکار قرار می گیرد، به شرح زیر است :

نقشه محل اجرای پروژه به تعداد یک نسخه - دستورالعمل فنی و اجرایی پروژه نهالکاری و مالچ پاشی.

ماده ۲۲ - ح) شماره نسخه ها و مشخصات دستور العمل های راه اندازی، تعمیر، نگهداری و راهبری و نقشه هایی چون ساخت که پیمانکار تهیه می کند به شرح زیر است:

پیمانکار موظف است کلیه مراحل اجرایی از مرحله تحویل زمین تا اتمام پروژه را با تهیه عکس و فیلم مستند نماید و یک نسخه را بصورت لوح فشرده (CD) در اختیار کارفرما (اداره کل) قرار دهد.

ماده ۲۴ - ب) پیمانکار موظف است که در انتخاب پیمانکاران جز موارد زیر را رعایت کند.

پیمانکار حق واگذاری کل پیمان را به شخص یا شرکت دیگری ندارد و فقط می تواند در راستای اجرای سریعتر و بهتر پیمان قسمتی از موضوع پیمان را به شخص حقیقی و یا حقوقی دیگری واگذار کند. اما موظف است فقط قبل از بکارگیری پیمانکار جزء سوابق و تجربیات کاری آنان را به کارفرما ارائه نموده و پس از موافقت کارفرما نسبت به بکارگیری پیمانکاران جزء اقدام نماید. منظور از پیمانکاران جزء شرکتهای دارای رتبه از مراجع ذیصلاح می باشد.

۱- گرفتن تأیید کارفرما در مورد پیمانکاران جزء قبل از واگذاری و انعقاد قرارداد با آنها

۲- واگذاری عملیات به پیمانکار جزء از تعهدات و مسئولیت پیمانکار اصلی نمی کاهد.

۳- هرگاه پیمانکار جزء به تعهدات خود عمل کند و در پرداخت مطالبات آن بر اساس پیمان منعقد شده بین پیمانکاران جزء و پیمانکار اصلی تاخیری روی دهد کارفرما می تواند بنابر تقاضای پیمانکار جزء با حضور نماینده پیمانکار اصلی پس از رسیدگی مطالبات پیمانکار جزء را پرداخت نماید.

۴- در صورت انعقاد قرارداد با پیمانکار جزء باید نوشته شود که در صورت بروز اختلاف بین آنها کارفرما حق دارد در صورت تیکه مقتضی بداند به مورد اختلاف رسیدگی کند - پیمانکار و پیمانکار جزء نیز می پذیرد که نظر کارفرما در این مورد قطعی است و تعهد میکنند که الزاماً آن را اجرا کنند.

۵- بخشنامه ۱۵/۸۸۸ مورخ ۸۴/۷/۲۷ وزارت کار و امور اجتماعی مربوط به عدم بکارگیری اتباع خارجی در پروژه ها را رعایت نماید.

ماده ۲۸ - الف) پیمانکار زمین مورد نیاز برای تجهیز کارگاه را به شرح زیر تامین می کند.

اجرای موضوع قرارداد در اراضی ملی و دولتی صورت می گیرد و پیمانکار مجاز به تخریب عرصه و وارد نمودن هرگونه آسیبی به خاک، آب و موجودات عرصه نمی باشد. رعایت مسائل زیست محیطی الزامی است.

ماده ۲۹ - ه) تعدیل نرخ پیمان به شرح زیر است:

این پیمان فاقد تعدیل نرخ ارز می باشد.

ماده ۳۰) تمدید قرارداد

تمدید مدت پیمان فقط به تعداد روزهای تاخیرات مجاز مقدور بوده.

ماده ۳۲ - ج) هزینه انجام آزمایشهای زیر به عهده پیمانکار است:

پرداخت کلیه هزینه های مربوط به انجام نقشه برداری و آزمایشات کیفیت مالچ مصرفی به تشخیص کارفرما بر عهده پیمانکار می باشد. این موارد جزو هزینه های بالاسری پیمانکار می باشد.

ماده ۳۵: دریافت وجوه سپرده تضمین حسن انجام کار پیمان، طبق مصوبه شماره ۱۲۳۴۰۲/ت/۵۰۶۵۹ مورخ ۱۳۹۴/۹/۲۲ هیات وزیران است.

ماده ۳۶: میزان روش پرداخت ونحوه واریز پیش پرداخت:

شماره: ۱۴۰۱/۰۱/۱۶۳۹۹

تاریخ: ۱۴۰۱/۰۸/۰۱

پیوست: دارد

بر اساس آیین نامه تضمین برای معاملات دولتی به شماره ۳۳۷۶۷ت۵۳۲۵ - ۱۳۷۱،۰۷،۱۲ - ۷۴۹ مورخ ۱۳۷۱/۰۶/۲۲ و به استناد بند پ از ماده ۶ آیین نامه مذکور در صورتی که تخصیص کل به صورت اسناد خزانه اسلامی نباشد، میزان پیش پرداخت متعلق به پیمانهای کارهای پیمانکاری برابر بیست درصد (۲۰٪) کل مبلغ اولیه پیمان است که در اقساط سه گانه به شرح زیر در وجه پیمانکار پرداخت می شود:

الف - قسط اول معادل هشت درصد (۸٪) مبلغ اولیه پیمان بلافاصله پس از تحویل زمین.

ب - قسط دوم معادل شش و نیم درصد (۶،۵٪) مبلغ اولیه پیمان پس از تهیه و حمل حدود شصت درصد (۶۰٪) از تجهیزات و ماشین آلات مورد نیاز کار و تجهیز کارگاه، بر اساس برنامه زمان بندی اجرای کار. این مراتب باید طی صورتجلسی به امضای پیمانکار و دستگاه ناظر برسد.

پ - قسط سوم معادل پنج و نیم درصد (۵،۵٪) مبلغ اولیه پیمان بعد از آن که پیمانکار معادل سی درصد (۳۰٪) مبلغ اولیه پیمان طبق صورت وضعیتهای ماهانه (بدون احتساب مصالح پای کار) کار انجام داده باشد.

**ماده ۳۸ - الف )** میزان و ترتیب پرداختهای ارزی به پیمانکار ، برای متخصصان خارجی به شرح زیر است.

**ماده ۳۸ - ب )** کارفرما ارز مورد نیاز برای تامین مصالح و تجهیزات زیر را از خارج از کشور تامین می کند.

ندارد

**ماده ۳۸ - ه )** کارفرما ارز مورد نیاز برای خرید ماشین آلات و ابزار خاصی که در زیر نام برده شده است را طبق شرایط زیر تامین می کند.

ندارد

**ماده ۳۹ - ب )** پیمانکار موظف است که پیش از تکمیل کل کار ، قسمتهای زیر را در زمانهایی که برای هر یک از آنها به شرح زیر تعیین شده است ، تکمیل کند و به کار فرما تحویل دهد.

عملیات اجرایی در مراحل مختلف، مانند هرگونه حمل مالچ و عملیات مالچ پاشی، چاله کنی، حمل و تعویض خاک، تهیه قلمه، کاشت، اصلاح تشتک و هر مرحله از آبیاری و موارد دیگر را که به اتمام می رسد، باحضور ناظر مقیم و نماینده پیمانکار و شرکت مشاور صورتجلس گردد و سپس مرحله بعدی را شروع نماید.

پیمانکار موظف است در محل هایی که کارفرما تعیین می کند تابلوهای بازدارنده و هشدار دهنده و راهنما و معرفی پروژه با ابعاد و رنگ آمیزی مناسب مطابق با نظر کارشناس ناظر، تهیه و نصب نماید.

**حمل مالچ از پالایشگاه تهران توسط پیمانکار الزامی است و پس از اعلام کارفرما، تأخیر در حمل تحت هیچ عنوان مورد پذیرش**

**نبوده و خسارات احتمالی از قرارداد مربوطه کسر خواهد گردید. مسولیت کنترل وزن محموله های مالچ و پلمب پالایشگاه با**

**پیمانکار بوده و در صورت بروز هر گونه اتفاق ملزم به جبران خسارت می باشد.**

پیمانکار موظف به حفظ و نگهداری از عرصه شامل جلوگیری از تردد دام، انسان، ماشین آلات در محدوده مالچ پاشی شده و همچنین حفظ نهال ها می باشد و در صورت تخریب عرصه، هزینه ها از قبیل خرید مالچ، حمل و پاشش از پیمانکار اخذ خواهد شد.

پیمانکار موظف است نسبت به آماده سازی بستر کاشت و در مناطقی که نیاز به تعویض خاک می باشد با نظارت کارشناس ناظر اقدام نماید. هزینه های جدید برابر بند ج ماده ۲۹ شرایط عمومی پیمان پس از تایید کارفرما بدون هزینه های تجهیز و برچیدن کارگاه و ضریب پیمان در صورت وضعیت مربوطه قابل پرداخت است.

پس از پایان پروژه پیمانکار موظف است با نظارت کارفرما نسبت به برچیدن کارگاه و تخلیه چاله های مالچ و برگرداندن عرصه کارگاهی به حالت طبیعی اقدام نماید.



شماره: ۱۴۰۱/۰۱/۱۶۳۹۹

تاریخ: ۱۴۰۱/۰۸/۰۱

پیوست: دارد



**ماده ۴۷-د)** ماشین آلات اختصاصی این پیمان که در صورت فسخ پیمان باید برای اتمام کار به صورت اجاره در اختیار کارفرما قرار گیرد ، به شرح زیر است.

**طبق شرایط عمومی پیمان**

**ماده ۴۹-ب)** هزینه بالاسری پیمانکار در دوره تعلیق به میزان و ترتیب تعیین شده در زیر پرداخت میشود. برابر شرایط عمومی پیمان.

**ماده ۵۰-الف)** در صورت اتمام پیش از موعد کار، کارفرما هزینه تسریع کار را به نحو تعیین شده در زیر ، به پیمانکار پرداخت می کند. بابت تسریع کار هیچگونه هزینه ای پرداخت نمی شود .

**ماده ۵۰-ب-۶)** خسارت تاخیر غیر مجاز پیمان (ناشی از کار پیمانکار ) ، به میزان و ترتیب زیر ، از پیمانکار وصول میشود. در صورت تاخیر بدون دلیل در حمل مالچ از پالایشگاه، خسارت وارده ناشی از هزینه های انبار داری و افزایش قیمت مالچ تمام و کمال از صورت وضعیت پیمانکار کسر می گردد. خسارت تاخیر در عملیات پاشش مالچ برای هر روز تاخیر غیر مجاز، به میزان ۰,۰۰۱۷ مبلغ کل قرارداد (بدون هزینه های حمل) از پیمانکار اخذ خواهد گردید.

**نماینده پیمانکار**

**هادی مرشدی**

**امضاء**

**نماینده کارفرما**

**علیرضا نصرآبادی**

**امضاء**



## دستور العمل فنی اجرای پروژه مالچ پاشی همراه با نهالکاری مسجد شکر طبس

### حمل مالچ

- ۱- محل بارگیری مالچ از پالایشگاه تهران می باشد. میزان تناژ حدودی مشخص شده ۳۵۰۰ تن می باشد که در ماه‌های مهر و آبان به میزان مصرف روزانه حمل خواهد گردید.
- ۲- محل توقف و حرارت دادن مالچ واقع در کمپ مالچ منطقه مسجد شکر شهرستان طبس می باشد.
- ۳- کامیون های حمل مالچ باید در نزدیکترین باسکول به محل اجرای پروژه نسبت به توزین محموله اقدام و قبض باسکول را به انضمام بارنامه تحویل نماینده کارفرما نماید .
- ۴- از تحویل و تخلیه محموله های مالچ از ساعت ۲۲ تا ۵ صبح روز بعد به دلایل مسایل ایمنی ممانعت خواهد گردید.

### پاشش مالچ

- ۱) میزان مالچ مصرفی در هر هکتار ۱۳ تا ۱۴ تن برآورد گردیده که بایستی به طور یکنواخت در سطح عرصه پاشیده شود. دمای مالچ در هنگام پاشش نباید کمتر از ۱۱۰ درجه سانتی گراد باشد. (در این خصوص لازم به توضیح می باشد چنانچه ویسکوزیته مالچ به نحوی باشد که نیاز به گرمای بیشتر جهت امکان فرایند پاشش داشته باشد، پیمانکار ملزم به این مهم می باشد و این موضوع مورد اعتراض پیمانکار واقع نخواهد گردید) و از این بابت هزینه اضافه به پیمانکار تعلق نخواهد گرفت.
- ۲) از پاشش مالچ بر عرصه موردنظر در روزهای طوفانی و با شرایط جوی نامناسب خودداری گردد. عملیات پاشش از منتهی الیه جنوبی عرصه شروع و منتهی الیه شمالی عرصه ختم گردد.
- ۳) حفاظت فیزیکی از عرصه مالچ پاشی شده در جهت جلوگیری از ورود دام و تردد ادوات و دستگاه های مکانیکی و انسان ضروری و بر عهده پیمانکار می باشد. در صورت تخریب عرصه مالچ پاشی شده، جبران هزینه تخریب بر عهده پیمانکار می باشد و هزینه مازادی به پیمانکار پرداخت نخواهد گردید..
- ۴) قبل از انجام عملیات مالچ پاشی، نسبت به احداث مسیرهای دسترسی تردد ادوات مربوطه توسط بولدوزر یا هر وسیله مناسب دیگر اقدام گردد.
- ۵) پیمانکار موظف به راه اندازی یک باب کمپ حرارتی در کمپ مالچ مسجد شکر در محل تعیین شده توسط کارفرما می باشد. کمپ حرارتی شامل وجود دو فن حرارتی، مخزن گازوئیل، نور کافی با توجه به شروع عملیات گرمایش در سحرگاه لازم می باشد. و هرگونه خسارت به ابنیه و تاسیسات موجود بایستی توسط پیمانکار جبران گردد.
- ۶) تأمین اسکی مالچ پاشی به عهده پیمانکار، و سرویس و نگهداری و کلیه هزینه های آنها به عهده پیمانکار می باشد
- ۷) نظارت میدانی پروژه بر عهده کارشناس ناظر مقیم و شرکت مشاور خواهد بود که از سوی کارفرما معرفی می گردد.
- ۸) حفاظت از تجهیزات و ادوات بر عهده پیمانکار می باشد.
- ۹) مسیرهای دسترسی به عرض ۴ متر برحسب نیاز و بر اساس نظر کارشناس ناظر توسط پیمانکار بایستی احداث گردد.



شماره: ۱۴۰۱/۰۱/۱۶۳۹۹

تاریخ: ۱۴۰۱/۰۸/۰۱

پیوست: دارد

- ۱۰) هزینه های ناشی از تاخیر در تخلیه تانکرهای مالچ به عهده پیمانکار می باشد.
- ۱۱) کمپ های تخلیه به منظور سهولت و سرعت اجرا بایستی به تعداد مورد نیاز با توجه به شرایط دسترسی در سطح منطقه احداث گردند.
- ۱۲) باتوجه به سطح مورد تعهد، پیمانکار موظف است فرآیند حمل، تخلیه و پاشش را به نحوی تنظیم نماید که روزانه حداقل ۲۰ هکتار از عرصه های مورد نظر را مالچ پاشی نماید.
- ۱۳) پیمانکار باید سرپرست کارگاه و ناظر کمپ حرارتی خود را کتبا به کارفرما معرفی نماید.

### حفاظت و قرق و نگهداری

۱. از تاریخ انعقاد قرارداد تا پایان قرارداد و تحویل قطعی عرصه به اداره منابع طبیعی و آبخیزداری بایستی از عرصه و اعیان مذکور حفاظت و نگهداری گردد و این مهم بعهد پیمانکار می باشد.
  ۲. انجام پیش بینی های لازم برای جلوگیری از چرای دام و قرق محدوده، نصب تابلوهای قرق و اطلاع رسانی به بهره برداران عرفی و همکاری و هماهنگی کامل با نیروهای پاسگاه ویژه منابع طبیعی و آبخیزداری شهرستان طبس بر عهده پیمانکار می باشد.
  ۳. بررسی های دوره ای برای جلوگیری از آفات و بیماری های گیاهی و مبارزه با حیوانات موذی تخریب کننده و گزارش به موقع این موارد به کارفرما بر عهده پیمانکار می باشد.
  ۴. با توجه به سطح عملیات اجرایی، تابلوهای قرق (با ابعاد و مشخصات ارائه شده از سوی اداره منابع طبیعی و آبخیزداری شهرستان طبس) به گونه ای نصب شوند که قابل رؤیت بوده و حداکثر فاصله تابلوها از یکدیگر بیشتر از ۲۰۰ متر نباشد.
- تحویل عرصه به اداره منابع طبیعی
- عرصه در پایان آبان سال ۱۴۰۱ تحویل موقت اداره شده و در پایان اسفند ماه سال ۱۴۰۱ به اداره کل منابع طبیعی و آبخیزداری تحویل قطعی می گردد و تسویه حساب نهایی صورت می پذیرد و این تسویه طبق شرایط ذیل می باشد.
- در دوران اجرای پروژه، حفاظت از عرصه ی اجرایی بعهد کارفرما است.

## برنامه زمان بندی اجرای پروژه:

برنامه زمانبندی اجرای پروژه حمل و پاشش مالچ در منطقه مسجد شکر شهرستان طبس

آذر ماه ۱۴۰۱		آبان ماه ۱۴۰۱		زمانبندی پیشرفت پروژه	زمانبندی پیشرفت پروژه	
				مورد انتظار	تمویل زمین و تجهیز کارگاه	
				پیشرفت		
				مورد انتظار	ممل مالچ	عملیات اجرایی پروژه
				پیشرفت		
				مورد انتظار	پاشش مالچ	
				پیشرفت		
				مورد انتظار	تمویل پروژه، رفع نقص، تایید صورت وضعیت و بهیودن کارگاه	
				پیشرفت		

این برنامه با توجه به نظر ناظر عالی پروژه و بسته به شرایط آب و هوایی سال ۱۴۰۱ امکان تغییر داشته

و بهمانکار مکلف می باشد به تناسب تغییرات نمود آمده نسبت به ارائه برنامه تفصیلی دیگری به

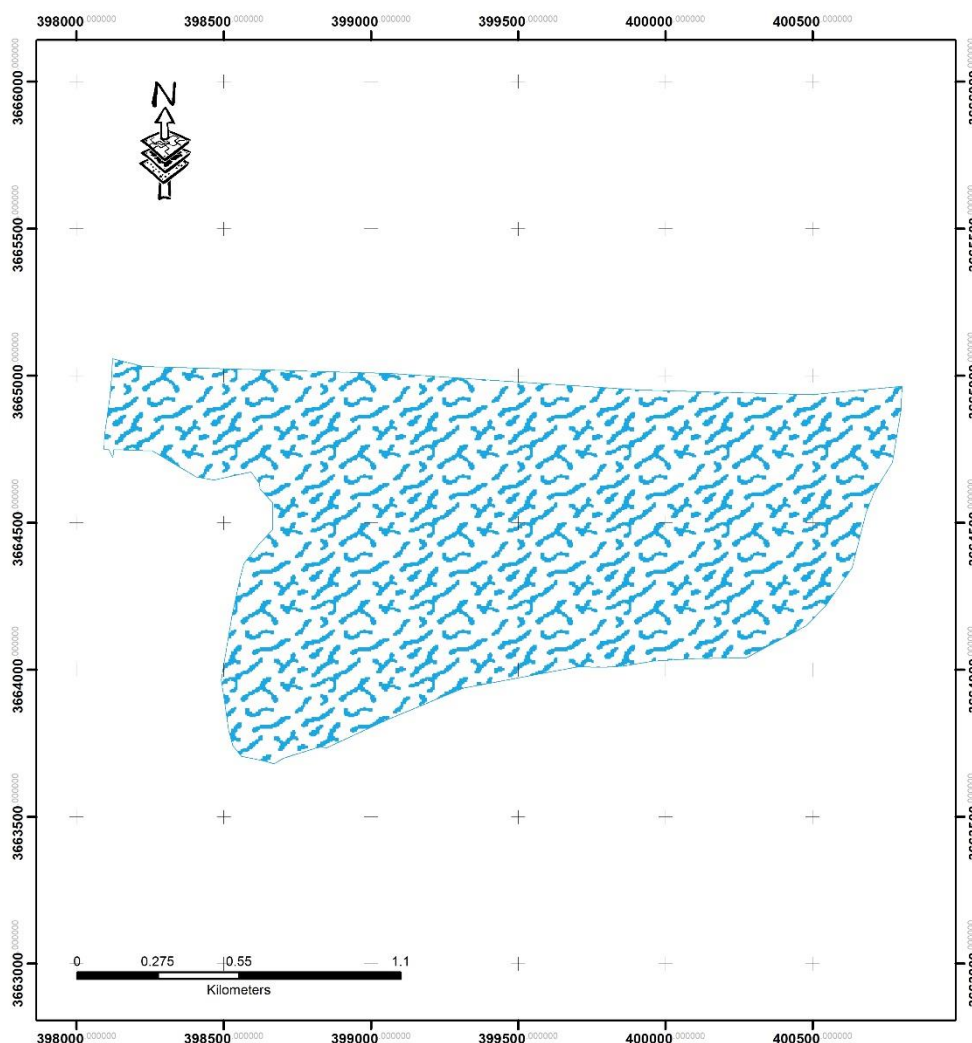
کارفرما اقدام نماید.

شماره: ۱۴۰۱/۰۱/۱۶۳۹۹

تاریخ: ۱۴۰۱/۰۸/۰۱

پیوست: دارد

## نقشه محدوده ی اجرایی:



نقشه محدوده پیشنهادی اجرای پروژه مالچ پاشی در

منطقه مسجد شکر شهرستان طبس

مساحت ۲۴۳ هکتار

راهنمای نقشه

 malch\_243\_he

## ریزه متره هزینه های اجرایی بر اساس فهرست بهای منابع طبیعی و آبخیزداری سال ۱۴۰۱

ردیف	شماره ردیف فهرست بهاء	شرح	واحد	هزینه واحد (ریال)	تعداد/ مقدار	هزینه کل (ریال)
۴	۲۲۰۰۹*	مالچ پاشی با مواد روغنی و شیمیایی یا..... در اراضی تپه های شنی و ماسه ای	هکتار	۲۰,۰۰۰,۰۰۰	۲۴۳	۴۸۶,۰۰۰,۰۰۰
۶	۳۰۱۰۱	بذرپاشی تا ۵۰ کیلو در هکتار با ماشین	هکتار	۱,۸۲۷,۰۰۰	۰	۰
۱۱	۱۰۱۰۰۲	تهیه، ساخت و نصب دریچه و درپوش های آهنی از ورق ساده یا آجدار و انواع آهن، سپری، نبشی، تسمه و سایر پروفیل های لازم با یک دست ضد زنگ (تابوهای پروژه و فرق)	کیلوگرم	۲۸۹,۰۰۰	۵۰۰	۱۴۴۵۰,۰۰۰
۱۲	۱۳۰۵۰۲	تهیه مصالح و رنگ آمیزی با رنگ شبرنگ، (رنگ آمیزی تابوها)	متر مربع	۲۵۵۸,۰۰۰	۲۰	۵۱۱۶۰,۰۰۰
۱۳	۱۴۳۶۰۶	حمل قیر یا مالچ با تانکر دو جداره مازاد بر ۳۰ کیلومتر	تن - کیلومتر	۷,۹۳۰	۲۷۸۹۶۴۰	۲۲۱۲۱۸۴۵۲۰۰
۱۴	۱۴۳۶۰۷	حمل قیر یا مالچ با تانکر معمولی مازاد بر ۳۰ کیلومتر	تن - کیلومتر	۵,۰۵۰	۰	۰
۱۵	۲۰۱۵۰۳*	مراقبت از بذرکاری و نهالکاری و سایر عملیات ها (مالچ پاشی) در عرصه های با شرایط توپوگرافی مختلف و پروژه های بیابان	هکتار-سال	۵۰۰,۰۰۰	۲۴۳	۱۲۱۵۰,۰۰۰
<b>جمع آیتم های</b>						
<b>ضریب بالاسری</b>						
<b>ضریب تجهیز و برچیدن کارگاه (مقطوع)</b>						
<b>جمع کل بدون اعمال ضریب پیمان</b>						
<b>جمع کل با اعمال ضریب پیمان</b>						
<p>حما، مالچ از بالایشگاه تهران، تا مسجد شکر به فاصله ۸۵۰ کیلومتر، (نند)، حذف ۳۰ کیلومتر) منظور، گردیده است.</p> <p>ضریب منطقه ای در این برآورد محاسبه گردیده است. با توجه به نوع مالچ که یک مالچ سنگین می باشد میزان تناژ مصرفی مالچ برای هر هکتار ۱۴ تن تعیین می گردد و این عدد ملاک محاسبات پاشش و حمل می باشد.</p> <p>هزینه های راه دسترسی و ارتباطی در ردیف های پیش بینی شده در تجهیز و برچیدن کارگاه پیش بینی شده و هزینه اضافه پرداخت نخواهد گردید.</p>						

### آنالیز هزینه های تجهیز و برچیدن کارگاه مالچ پاشی:

آنالیز پیشنهادی هزینه های تجهیز و برچیدن کارگاه پروژه مالچ پاشی بر اساس فهرست بهای پایه کشاورزی و منابع طبیعی سال ۱۴۰۱						
ردیف	شماره ردیف فهرست بهاء	شرح	واحد	هزینه واحد (ریال)	تعداد/ مقدار	هزینه کل (ریال)
۱	۴۲۰۱۰۲	تامین و تجهیز محل سکونت کارگران پیمانکار.	ریال	۳۰,۰۰۰,۰۰۰	۲	۶۰,۰۰۰,۰۰۰
۲	۴۲۰۱۰۳	تامین و تجهیز ساختمان اداری و دفتر کار پیمانکار.	ریال	۲۵,۰۰۰,۰۰۰	۰	۰
۳	۴۲۰۲۰۱	تامین کمک هزینه یا تسهیلات لازم برای تهیه غذای کارگران	ریال	۵۰,۰۰۰,۰۰۰	۰	۰
۴	۴۲۰۲۰۲	تامین لباس کار، کفش، کلاه حفاظتی کارگران.	ریال	۳,۵۰۰,۰۰۰	۲۰	۷۰,۰۰۰,۰۰۰
۵	۴۲۰۳۰۲	تامین و تجهیز ساختمان های اداری و دفاتر کار کارفرما، مهندس مشاور یا دستگاه نظارت و آزمایشگاه (با رعایت بند ۴-۴)	ریال	۱۰۰,۰۰۰,۰۰۰	۱	۱۰۰,۰۰۰,۰۰۰
۶	۴۲۰۳۰۳	تامین غذای کارمندان مهندس مشاور یا دستگاه نظارت، کارفرما و آزمایشگاه (با رعایت بند ۴-۴)	ریال	۱,۰۰۰,۰۰۰	۱۲۰	۱۲۰,۰۰۰,۰۰۰
۷	۴۲۰۳۰۶	هزینه برقراری نظام ایمن، بهداشت و محیط زیست (HSE) و حفاظت کار، بر اساس دستورالعمل های مندرج در اسناد پیمان.	ریال	۱۰,۰۰۰,۰۰۰	۱	۱۰,۰۰۰,۰۰۰
۸	۴۲۰۴۰۲	ساخت و تجهیز انبار مواد منفجره.	ریال	۴۰۰,۰۰۰,۰۰۰	۰	۰
۹	۴۲۰۶۰۱	تامین آب کارگاه و شبکه آب رسانی داخل کارگاه.	ریال	۸۰,۰۰۰,۰۰۰	۰	۰
۱۰	۴۲۰۶۰۲	تاین برق کارگاه و شبکه برق رسانی داخل کارگاه.	ریال	۵۰۰,۰۰۰	۰	۰
۱۱	۴۲۰۶۰۵	تامین سیستم سوخت رسانی کارگاه.	ریال	۵۰,۰۰۰,۰۰۰	۱	۵۰,۰۰۰,۰۰۰
۱۳	۴۲۰۷۰۲	تامین راه های سرویس	ریال	۱۱,۳۴۰,۰۰۰	۵	۵۶,۷۰۰,۰۰۰
۱۴	۴۲۰۷۰۳	تامین راه های ارتباطی.	ریال	۱۱,۳۴۰,۰۰۰	۰	۰
۱۵	۴۲۰۸۰۱	تامین ایاب و ذهاب کارگاه.	ریال	۴,۰۰۰,۰۰۰	۳۰	۱۲۰,۰۰۰,۰۰۰
۱۶	۴۲۰۹۰۳	بارگیری، حمل و باراندازی ماشین آلات و دستگاه ها به کارگاه و برعکس	ریال	۱۰۰,۰۰۰,۰۰۰	۴	۴۰۰,۰۰۰,۰۰۰
۱۷	۴۲۱۳۰۱	بیمه تجهیز کارگاه	ریال	۲۰,۰۰۰,۰۰۰	۰	۰
۱۸	۴۲۱۳۰۲	برچیدن کارگاه.	ریال	۱۰۰,۰۰۰,۰۰۰	۱	۱۰۰,۰۰۰,۰۰۰
جمع هزینه های تجهیز و برچیدن کارگاه (مقوع)						۱,۰۸۶,۷۰۰,۰۰۰

### جدول حمل و فواصل قابل قبول نهاده های مالچ پاشی

ردیف	عملیات	فاصله حمل ( کیلومتر )	حداکثر فاصله حمل قابل قبول ( کیلومتر )
۱	فاصله حمل مواد حاصل از خاکبرداری ، کانال کنی ، گودبرداری و پی کنی ها برای مصرف در خاکریز های معمولی	۰	۲۵
۲	فاصله حمل مواد حاصل از خاکبرداری ، کانال کنی ، گودبرداری و پی کنی ها برای مصرف در خاکریز های سنگی	۰	۲۵
۳	فاصله حمل از معدن قرضه تا محل مصرف در خاکریز های معمولی	۰	۱۵
۴	فاصله حمل از معدن قرضه تا محل مصرف در خاکریز های سنگی	۰	۱۰
۵	فاصله حمل به دپو خاک نباتی	۰	-
۶	فاصله حمل به دپو مصالح نامناسب یا مازاد ( خاک ، سنگ ، لجن و نظایر آن )	۰	۱۵
۷	فاصله حمل مواد حاصل از تخریب	۰	۱۵
۸	فاصله حمل آب برای استفاده در عملیات خاکی و نهالکاری	۰	-
۹	فاصله حمل آب برای ساخت و عمل آوری بتن	۰	-
۱۰	فاصله حمل ماسه بادی	۰	۷۵
۱۱	فاصله حمل مصالح زهکش	۰	-
۱۲	فاصله حمل مصالح سنگی ( رودخانه ای ) بتن از محل معدن تا محل تولید بتن	۰	۵۰
۱۳	فاصله حمل مصالح سنگی ( کوهی ) بتن از محل معدن تا محل تولید بتن	۰	۵۰
۱۴	فاصله حمل بتن باتراک میکسر	۰	۲۰
۱۵	فاصله حمل سنگ لاشه برای بنایی سنگی	۰	۳۰
۱۶	فاصله حمل سنگ مالون برای بنایی سنگی	۰	۳۰
۱۷	فاصله حمل مصالح درناژ پشت دیوارها مانند قلوه سنگ و بلوکاژ با سنگ لاشه	۰	۲۵
۱۸	فاصله حمل مصالح فیلتر	۰	-
۱۹	فاصله حمل انواع لوله های پلاستیکی	۰	-
۲۰	فاصله حمل قطعات بتنی پیش ساخته نظیر تیرها و لوله ها	۰	-
۲۱	فاصله حمل میلگرد	۰	۴۵۰
۲۲	فاصله حمل انواع آهن آلات	۰	۴۵۰
۲۳	فاصله حمل سیمان	۰	۳۰۰
۲۴	فاصله حمل آهک	۰	-
۲۵	فاصله حمل متعلقات پیش ساخته بتنی	۰	-
۲۶	فاصله حمل ماسه برای بنایی سنگی	۰	۵۰
۲۷	فاصله حمل مالچ از محل پالایشگاه تهران تا مسجد شکر	۸۷۰	-