

((تأییدیه قرارداد))

<p>۱- موضوع قرارداد : مطالعات آبخیزداری و طراحی عملیات مکانیکی</p> <p>۲- مبلغ کل قرارداد : ۶۰۰,۰۰۰,۸۰۰ ریال</p> <p>۳- طرف قرارداد : خانم مریم شبان</p> <p>۴- مدت قرارداد : ۵ ماه شمسی</p> <p>۵- شماره موافقتنامه یا طرح : _</p> <p>۶- محل تأمین اعتبار : اوراق - اسناد خزانه اسلامی با سررسید سال ۱۴۰۳</p>	<p>۷- عنوان طرح : آبخیزداری و پیشگیری و مهار سیل در حوزه های داخلی شهرستان</p> <p>۸- عنوان پروژه : آبخیزداری و پیشگیری و مهار سیل در شهرستان نهبندان- روستای میغان</p> <p>۹- سطح پروژه : ۱۱۲۰ هکتار</p> <p>۱۰- ضریب پیمان : ۱,۲۱۹</p> <p>۱۱- شهرستان/حوزه محل اجرا : نهبندان-میغان</p>
مسئول امور اجرایی اداره کل:	معاونت مربوطه (اداره کل)
امضاء	امضاء
نظریه امور حقوقی اداره کل: قرارداد مورد تایید است.	
امضاء	
نظریه مدیریت امور مالی اداره کل: قرارداد مورد تایید است.	
امضاء	
نظریه امور پیمانها و قراردادهای اداره کل: قرارداد مورد تایید است.	
امضاء	
نظریه معاونت برنامه ریزی، توسعه مدیریت و منابع اداره کل: قرارداد مورد تایید است.	
امضاء	

نظریه مدیر کل : **قرارداد مورد پذیرش بوده جهت اجرا اقدام به عمل آید.**

امضاء



جمهوری اسلامی ایران
وزارت جهاد کشاورزی

شماره: ۱۴۰۱/۰۱/۱۹۹۵۵

تاریخ: ۱۴۰۱/۰۹/۱۴

پیوست: ندارد



سازمان منابع طبیعی و آبخیزداری کشور
اداره کل منابع طبیعی و آبخیزداری خراسان جنوبی



جمهوری اسلامی ایران

سازمان جنگلها، مراتع و آبخیزداری کشور
اداره کل منابع طبیعی و آبخیزداری استان خراسان جنوبی

«موافقتنامه»

موضوع قرارداد:

انجام مطالعات آبخیزداری و طراحی عملیات مکانیکی

حوزه آبخیز میغان

شهرستان نهبندان

در سطح ۱۱۲۰ هکتار

مهندسین مشاور: خانم مریم شبان

موافقتنامه حاضر، همراه با اسناد و مدارک موضوع ماده ۲ آن، که مجموعه ای غیر قابل تفکیک است و از این پس قرارداد نامیده می شود، در تاریخ ۱۴۰۱/۰۹/۱۲ فی مابین اداره کل منابع طبیعی خراسان جنوبی به نمایندگی علیرضا نصرآبادی که از این پس کارفرما نامیده می شود، از یک سو و خانم مریم شبان با شماره ملی ۰۸۸۹۹۴۹۲۷۱ که از این پس مشاور نامیده می شود، از سوی دیگر، طبق مقررات و شرایطی که در اسناد و مدارک این قرارداد درج شده است، منعقد میگردد.

ماده ۱. موضوع قرارداد

موضوع قرارداد، عبارتست از استفاده از خدمات مهندسی برای:

انجام مطالعات آبخیزداری و طراحی عملیات مکانیکی

بر اساس شرح خدمات مندرج در پیوست شماره «۲» که جزء لاینفک این قرارداد می باشد.

ماده ۲. اسناد و مدارک

این قرارداد شامل اسناد و مدارک زیر است:

۱-۲. موافقتنامه حاضر.

۲-۲. شرایط عمومی.

۳-۲. پیوست ها:

پیوست ۱. شرح موضوع قرارداد.

پیوست ۲. شرح خدمات.

پیوست ۳. حق الزحمه، روش محاسبه و نحوه پرداخت آن.

پیوست ۴. برنامه زمانی کلی.

پیوست ۵. مشخصات محل اجرا و نقشه ها.

پیوست ۶. تعهدات کارفرما.

پیوست ۷. شرایط خصوصی.

۴-۲. اسناد تکمیلی که حین انجام خدمات، در چارچوب قرارداد و به منظور انجام آن، به مهندس مشاور ابلاغ شده یا بین دو طرف قرارداد، مبادله می شود.

۵-۲. مدارک و گزارشهای مصوب.

ماده ۳. مدت

مدت انجام خدمات قسمتها و مراحل موضوع قرارداد، که شروع و تنفیذ آن طبق ماده ۲ شرایط عمومی قرارداد است، با توجه به برنامه زمانی کلی (پیوست ۴) به شرح زیر است:

— مدت انجام مطالعات اجرایی (مرحله دوم) از تاریخ ابلاغ کتبی کارفرما ۵ ماه شمسی می باشد.

مدت های یاد شده، تابع تغییرات مدت، موضوع ماده ۱۹ شرایط عمومی خواهد بود.

ماده ۴. حق الزحمه

۴-۱. مبلغ حق الزحمه قسمتها و مراحل مختلف خدمات، به شرح زیر است:

شماره: ۱۴۰۱/۰۱/۱۹۹۵۵

تاریخ: ۱۴۰۱/۰۹/۱۴

پیوست: ندارد

— حق الزحمه مشاور برای انجام موضوع این قرارداد که در سطح ۱۱۲۰ هکتار جمعاً به مبلغ ۶۰۰,۰۰۰,۸۰۰ ریال به ازای هر هکتار به مبلغ ۵۳۵,۷۱۵ ریال از محل اوراق اسناد خزانه اسلامی با سررسید سال ۱۴۰۳ تعیین می گردد .
۴ - نحوه تعیین و روش پرداخت حق الزحمه، بر اساس ضوابط و بخشنامه های مربوط و نیز نحوه محاسبه مبالغ اولیه حق الزحمه، در پیوست ۳ درج شده است .

ماده ۵. تعهدات دو طرف قرارداد

۵ - ۱ . مهندس مشاور، متعهد است خدمات خود را طبق اسناد و مدارک قرارداد ، در ازای دریافت حق الزحمه انجام دهد و اعلام می کند که دارای توان و تشکیلات لازم برای انجام این خدمات است .

۵ - ۲ . کارفرما متعهد است به انجام وظایفی است که در اسناد و مدارک قرارداد برای او معین شده است و نیز متعهد می شود که در ازای انجام خدمات موضوع قرارداد، حق الزحمه مربوط را طبق اسناد و مدارک قرارداد، به مهندس مشاور پرداخت کند .

ماده ۶ . نشانی

نشانی کارفرما : بیرجند - خیابان ارتش - نرسیده به سه راهی معلم - اداره کل منابع طبیعی و آبخیزداری خراسان جنوبی

نشانی مهندس مشاور : خراسان جنوبی - بیرجند - شهرک چهکنند - خیابان امام علی (۳) پلاک ۹ - کد پستی:

۹۷۱۸۱۸۴۹۳۴ شماره تماس: ۰۵۶۳۲۰۵۱۲۸۱ - همراه: ۰۹۱۵۰۹۰۳۰۴۹

هر گاه یکی از دو طرف قرارداد نشانی خود را تغییر دهد، باید پانزده (۱۵) روز قبل از تاریخ تغییر، نشانی جدید خود را به طرف دیگر اعلام کند ، تا وقتی که نشانی جدید به طرف دیگر اعلام نشده است، مکاتبات به نشانی قبلی ارسال می شود و دریافت شده تلقی می گردد .

ماده ۷ . شمار نسخه های قرارداد

این قرارداد در ۶ نسخه تنظیم شده و به امضای دو طرف قرارداد رسیده، یک نسخه از آن به مهندس مشاور ابلاغ شده است و همه نسخه های آن ، اعتبار یکسان دارند .

نماینده مهندس مشاور

نام و نام خانوادگی

مریم شبان

امضاء

نماینده کارفرما

نام و نام خانوادگی

علیرضا نصرآبادی

امضاء



جمهوری اسلامی ایران
وزارت جهاد کشاورزی

شماره: ۱۴۰۱/۰۱/۱۹۹۵۵

تاریخ: ۱۴۰۱/۰۹/۱۴

پیوست: ندارد



سازمان منابع طبیعی و آبخیزداری کشور
اداره کل منابع طبیعی و آبخیزداری خراسان جنوبی

شرایط عمومی

شرایط عمومی قرارداد مطابق با موافقتنامه و شرایط عمومی همسان قراردادهای خدمات مشاوره مصوب سال ۱۳۷۹ توسط معاونت امور فنی دفتر امور فنی و تدوین معیارها - نشریه شماره ۴۳۱۸ می باشد.

جمهوری اسلامی ایران
سازمان مدیریت و برنامه ریزی کشور

موافقت نامه و شرایط عمومی همسان قراردادهای خدمات مشاوره

معاونت امور فنی
دفتر امور فنی و تدوین معیارها

۱۳۷۹

تلفن: ۰۲۱-۹۷۱۷۶۹۹۱۴۳

بیرجند- خیابان ارتش- سه راه معلم کد پستی: ۹۷۱۷۶۹۹۱۴۳ تلفن: ۰۲۱-۳۲۳۹۰۹۰۱-۹ دورنگار: ۰۲۱-۳۲۲۱۸۰۸۶ (۰۵۶)

وبگاه: <http://www.nrskh.ir> رایانامه: info@nrskh.ir

پیوست شماره ۱

"موضوع قرارداد"

موضوع قرارداد عبارت است از انجام مطالعات آبخیزداری و طراحی عملیات مکانیکی

به شرح ذیل:

در مورخه ۱۴۰۱/۰۹/۰۳ ساعت ۱۰ صبح جلسه کمیسیون معاملات با حضور امضاء کنندگان جهت بازگشایی پاکات مناقصه مطالعات

آبخیزداری و طراحی عملیات مکانیکی تشکیل و نتیجه به شرح ذیل صورت گرفت:

حوزه میغان-شهرستان نهبندان جمعاً به مساحت کل ۱۱۲۰ هکتار و بر اساس شرح خدمات مندرج در پیوست شماره ۲ که جزء لاینفک

این قرارداد است می باشد.

هدف:

عنوان مشاور: خانم مریم شبان			
ردیف	محل پروژه	شهرستان	مساحت (هکتار)
۱	حوزه آبخیز میغان	نهبندان	۱۱۲۰
خانم مریم شبان با مبلغ ۶۰۰,۰۰۰,۸۰۰ ریال (ششصد میلیون و هشتصد ریال) به عنوان برنده اعلام گردید			

پیوست شماره ۲ - شرح خدمات

"شرح خدمات مطالعات آبخیزداری و طراحی عملیات مکانیکی"

۱- فیزیوگرافی و توپوگرافی:

- ۱-۱- استفاده از نقشه‌های توپوگرافی رقومی با مقیاس مناسب (آبراهه، خطوط میزان، آبادی، راه) و بروز رسانی تغییرات احتمالی آبراهه‌ها
- ۲-۱- تقسیم بندی حوزه آبخیز مورد مطالعه به زیر حوزه های هیدرولوژیک و غیر هیدرولوژیک
- ۳-۱- تهیه DEM حوزه و زیرحوزه ها (مدل رقومی ارتفاع زمین)
- ۴-۱- تعیین ارتفاع متوسط وزنی، ارتفاع ۵۰ درصد (میانه)، ارتفاع بیشترین فراوانی
- ۵-۱- تهیه نقشه شیب از DEM تهیه شده
- ۶-۱- جدول کلاس بندی نقشه شیب به طبقات مختلف (بیشتر از ۶۰)، (۳۰ - ۶۰)، (۲۰ - ۳۰)، (۱۲ - ۲۰)، (۵ - ۱۲)، (۵ - ۰)
- ۷-۱- برآورد زمان تمرکز و سایر خصوصیات فیزیوگرافی حوزه بالادست سازه های پیشنهادی
- ۸-۱- رسم پروفیل طولی آبراهه اصلی و تعیین شیب خالص و ناخالص در زیرحوزه های دارای عملیات مکانیکی
- ۹-۱- تغییر در میزان تراکم آبراهه ها
- ۱۰-۱- تهیه جدول و نمودار هیپسومتریک توزیع سطح با ارتفاع برای کل حوزه و زیر حوزه ها
- ۱۱-۱- تهیه نقشه جهت شیب با جهات جغرافیایی چهارگانه یا هشت گانه
- ۱۲-۱- تعیین توزیع مساحت کل حوزه نسبت به جهات جغرافیایی و نقشه حوزه با انطباق نقشه (OVERLYING) طبقات ارتفاعی
- ۱۳-۱- تعیین ترتیب آبراهه های اصلی و فرعی در کل حوزه
- ۱۴-۱- تعیین تراکم سطحی آبراهه های موجود در حوزه و زیرحوزه ها

۲- هواشناسی و اقلیم:

- ۲-۱- جمع آوری آمار و پارامترهای هواشناسی از قبیل دما، بارندگی ماهانه، سالانه، حداکثر ۲۴ ساعته
- ۲-۲- تهیه نقشه همباران با بهره گیری از معادله گردایان بارندگی سالانه منطقه مورد بررسی و آمار بارندگی سالانه ایستگاه ها در GIS (برای حوزه های با مساحت بیش از ۱۰۰۰ هکتار)
- ۳-۲- تعیین حجم بارش و متوسط بارندگی سالانه و ماهانه هر یک از واحدها
- ۴-۲- تعیین میزان حداکثر بارندگی ۲۴ ساعته برای دوره‌های بازگشت مختلف
- ۵-۲- تعیین شدت-مدت-فراوانی و شدت بارندگی برای زمانهای تمرکز حوزه و زیر حوزه ها در دوره بازگشت های

مختلف

۶-۲- تعیین شدت رگبارهای کوتاه مدت با استفاده از آمار ایستگاه های ثبات یا معادلات تجربی در دوره بازگشت های مختلف

۳- زمین شناسی و ژئومورفولوژی:

- ۱-۳- تعیین گسترش واحدهای سنگی در واحدهای کاری و کل حوزه مطالعاتی
- ۲-۳- بررسی و تحلیل وضعیت تکتونیکی حوزه (معرفی چین خوردگی ها، گسلها، شکستگی ها)
- ۳-۳- تهیه نقشه زمین شناسی همراه با ارائه ویژگی های زمین ساختی با مقیاس مناسب
- ۴-۳- بررسی حساسیت واحدهای زمین شناسی به فرسایش (آبی و بادی)
- ۵-۳- بررسی نفوذپذیری تشکیلات زمین شناسی حوزه با تأکید بر خصوصیات هیدرودینامیکی آنها و تأثیرات کمی و کیفی بر منابع آب و ارائه نقشه نفوذپذیری
- ۶-۳- بررسی واحدهای زمین شناسی از نظر احداث سازه ها و ابنیه های آبخیزداری و مشخص کردن محدودیتها و مشکلات و نیز قابلیتها
- ۷-۳- بررسی و ارزیابی وضعیت زمین شناسی محل عملیات های پیشنهادی (عمق آبرفت، وضعیت و جنس سنگ کف، نفوذپذیری، جهت جریان آب زیرزمینی و سطح آب و مقاومت سنگ بستر در مقابل جریان های آبی) و ارائه برش های زمین شناسی در محدوده های مورد نیاز
- ۸-۳- بررسی منابع قرضه و ارائه نقشه موقعیت آنها و تعیین روش های مناسب بهره برداری با هدف جلوگیری از ایجاد فرسایش و رسوب
- ۹-۳- بررسی پایداری پهنه های لغزشی و ریزشی و تهیه نقشه ناپایداری شیب ها و تهیه عکس مناسب از توده لغزشی
- ۱۰-۳- مطالعه لرزه خیزی منطقه در صورت لزوم
- ۱۱-۳- بررسی خصوصیات ژئومورفولوژی با در نظر گرفتن وضعیت فیزیوگرافی، زمین ساختی، اقلیم و کلیه اطلاعاتی که بتواند در طراحی مفید باشد.

۴- ارزیابی منابع و تناسب اراضی

- ۱-۴- بررسی وضعیت خاکشناسی در محل احداث سازه های پیشنهادی و تعیین پارامترهایی از قبیل: ساختمان خاک، بافت خاک (شن ریز، شن متوسط، شن درشت، سیلت، رس)، تعیین کاتیون ها و آنیون ها، تعیین اثر آب بر روی مواد متشکله خاک، هدایت الکتریکی، اسیدیته، درصد کربن آلی، درصد آهک، درصد گچ (در صورت مشاهده)، نسبت سدیم قابل جذب (در صورتی که اسیدیته از ۸٫۵ بزرگتر باشد)
- ۲-۴- تعیین عمق خاک، پروفیل خاک، حدود و عمق سنگ مادر در پی، تعیین دانه بندی خاک، نسبت تخلخل چگالی خاک نسبت به آب در محل احداث سازه های پیشنهادی.
- ۳-۴- تعیین میزان رطوبت خاک، درجه اشباع خاک و حدود اتربرگ
- ۴-۴- تعیین وزن مخصوص خشک خاک، خاک مرطوب، خاک اشباع، خاک غوطه ور در آب و وزن مخصوص متوسط و وزن مخصوص دانه های خالص خاک
- ۴-۵- تعیین نفوذپذیری خاک دریاچه و خاکهای مصرفی
- ۴-۶- تعیین تراکم پذیری و رطوبت مناسب جهت حداکثر وزن مخصوص خاک مصرفی
- ۷-۴- تعیین محل پروفیل های شاهد و نمونه برداری از خاک با دلایل فنی
- ۸-۴- تعیین گروه های هیدرولوژیکی خاک و ترسیم نقشه آن با مقیاس مناسب

شماره: ۱۴۰۱/۰۱/۱۹۹۵۵

تاریخ: ۱۴۰۱/۰۹/۱۴

پیوست: ندارد

۹-۴- تعیین محدودیت های منابع خاک در هر یک از واحدهای نقشه (عمق خاک، لایه نفوذ ناپذیر سنگی، لایه های تجمعی محدوده کننده، سنگریزه سطحی و عمقی، شوری قلیائیت، بافت خاک، ساختمان، حدود آتربرگ) و محدودیت های اراضی، شیب، پستی و بلندی، سنگلاخی، برونزدگی، سازند سست، فرسایش، حرکات توده ای، سیل گیری، منابع آب، سطح ایستایی، اقلیم و... و ارائه عملیات اصلاحی مناسب

۵- هیدرولوژی و منابع آب (سطحی و زیرزمینی)

- ۱-۵- برآورد رواناب زیر حوزه و کل حوزه با استفاده از آمار ایستگاه های هیدرومتری و یا روشهای تجربی با استفاده از چند روش معروف و معتبر و انتخاب مدل نهایی
- ۲-۵- بررسی هیدرولوژی و تعیین پارامترهایی از قبیل ضریب جریان دوره های بحرانی، دبی بیک سیلاب، دبی ماهانه و سالانه، رسم منحنی دبی کلاسه و بدست آوردن رابطه ریاضی برای آبدهی منطقه.
- ۳-۵- روندیابی سیل قبل از ورود به دریاچه، روندیابی سیل داخل دریاچه، روندیابی سیل بعد از دریاچه و تعیین سیل بی خطر، دبی گذرا از روی سر ریز و دبی مجموع خروجی از بند.
- ۴-۵- تعیین مداب، ارتفاع موج دریاچه، و تعیین ارتفاع آزاد (فرعی بند).
- ۵-۵- استخراج میزان متوسط آبدهی ماهانه، فصلی و سالانه (به صورت مترمکعب در ثانیه) در حوزه بالادست سازه ها
- ۶-۵- بررسی هیدروگراف جریان و هیستوگراف بارندگی در حوزه و تعیین موارد ذیل:
 - ۱-۶-۵- تعیین دبی سیلابی و دبی طراحی سازه های پیشنهادی در دوره بازگشت های مختلف بر اساس مدل های ریاضی و تجربی معتبر و انتخاب سناریوی برتر
 - ۲-۶-۵- برآورد حجم رواناب و دبی سیلاب برای کلیه سازه ها بر اساس روابط تایید شده بندهای فوق
 - ۳-۶-۵- محاسبه تاثیر سازه های پیشنهادی در حجم رواناب و میزان دبی سیلاب حوزه و زیر حوزه ها
 - ۴-۶-۵- بررسی سابقه سیلاب منجر به خسارت و دوره بازگشت آن
 - ۷-۵- بررسی سیل خیزی و برآورد CN (شماره منحنی) واحدها و تهیه نقشه مربوطه
- ۵-۸- جمع آوری آمار کمی و کیفی شامل پارامترهای EC، PH، TDS، کربنات، سولفات، کلسیم، منیزیم و کلر، SAR، درصد سدیم، سختی آب، با تایید دهیاری، مدیریت جهاد کشاورزی و آبفای روستایی و مستند سازی وضعیت منابع آب زیرزمینی قبل از اجرا
- ۵-۹- ارائه نقشه منابع آب زیرزمینی و تعیین محل کلیه چشمه ها، چاهها و قنوات با مشخصات کامل آنها و میزان دبی و تخلیه متوسط سالانه
- ۵-۱۰- تعیین میزان دبی و تخلیه متوسط به تفکیک منابع آب زیرزمینی حوزه
- ۵-۱۱- بررسی سطح متوسط آبهای زیرزمینی و تهیه نقشه همسطح آب زیرزمینی (در صورت وجود چاه های پیرومتریک در حوزه)
- ۵-۱۲- تهیه بیلان آبی سفره (در حوزه های بیش از ۱۰۰۰ هکتار)

۶- فرسایش و رسوب:

شماره: ۱۴۰۱/۰۱/۱۹۹۵۵

تاریخ: ۱۴۰۱/۰۹/۱۴

پیوست: ندارد

- ۶-۱- توصیف اشکال فرسایشی (سطحی، شیاری، خندقی و ...) موجود در حوزه و رتبه بندی آنها با توجه به شدت بروز و علائم (براساس جداول BLM یا سایر روش های استاندارد)
- ۶-۲- تهیه نقشه تیپ های فرسایشی و تشریح آن در حوزه های بالای ۱۰۰۰ هکتار (منظور از تیپ های فرسایشی، اختلاط اشکال فرسایشی با هم می باشد)
- ۶-۳- استفاده از روش های تجربی مناسب (EPM, MPSIAC و ...) برای تعیین میزان فرسایش (ارزیابی کمی مقادیر فرسایش و رسوب در حوزه و زیر حوزه ها)
- ۶-۴- ارائه راهکارها و پیشنهادات مدیریتی و اجرای مناسب برای کنترل فرسایش و رسوب حوزه و زیرحوزه ها.

۷- اقتصادی - اجتماعی

- ۷-۱- بررسی وضعیت نوع اشتغال در سطح حوزه
- ۷-۲- بررسی وضعیت کشاورزی، دامداری و گیاهان
- ۷-۳- بررسی مشکلات موجود در حوزه از دیدگاه اقتصادی و اجتماعی مشتمل بر:
- ۷-۳-۱- سابقه سیلاب ها و خسارات جانی و مالی ناشی از وقوع آن، فعالیت های انجام شده در جهت کاهش خسارات سیلابها و دلایل افزایش یا کاهش وقوع سیلاب
- ۷-۳-۲- کم آبی، بررسی انواع منابع آب کشاورزی و شرب، بررسی شیوه های بهره برداری از منابع آبی و نقش آن در تشدید کم آبی

۸- طراحی عملیات مکانیکی

- ۸-۱- تبیین و ارائه اهداف اجرای عملیات مکانیکی
- ۸-۲- تعیین نوع عملیات مهندسی آبخیزداری و ارائه نقشه جانمایی مربوطه
- ۸-۳- تعیین محل اجرای هر یک از سازه ها در آبراهه بوسیله پیکتاژ و برداشت با GPS
- ۸-۴- تعیین تعداد سازه و فواصل هر یک از آنها
- ۸-۵- مشخص نمودن نزدیک ترین منابع قرضه به سازه های پیشنهادی در هر زیر حوزه
- ۸-۶- ارائه محل اجرای هر یک از سازه ها بر روی پروفیل طولی و پلان آبراهه
- ۸-۷- انجام محاسبات ایستایی و طراحی هیدرولیکی سازه های مورد نظر بر اساس دبی
- ۸-۸- تعیین حجم عملیات لازم برای هر سازه و حجم آب و رسوب ذخیره شده توسط سازه
- ۸-۹- تهیه و ارائه نقشه تیپ و اجرایی هر یک از سازه ها و ارائه مقاطع طولی و عرضی با مقیاس مناسب
- ۸-۱۰- تنظیم جدول مشخصات فنی- اجرایی سازه ها در محیط GIS
- ۸-۱۱- پیشنهاد تکمیل، مرمت و اصلاح سازه های موجود در آبراهه (در صورت وجود)
- ۸-۱۲- تهیه و ارائه دستورالعمل اجرایی سازه ها با استفاده از استانداردهای موجود
- ۸-۱۳- متره و برآورد هزینه های اجرایی سازه ها بر اساس فهرست بهای موجود در هر واحد کاری
- ۸-۱۴- ارائه برنامه تفصیلی کار شامل حجم، زمان بندی، هزینه، امکانات مورد نیاز و موانع اجرایی
- ۸-۱۵- بررسی و تعیین میزان تاثیرپذیری سازه های پیشنهادی در حجم رواناب، میزان دبی سیلاب، سیل خیزی، فرسایش و رسوب و حوزه و زیرحوزه ها و تکمیل جدول خروجی نتایج مربوطه بر اساس فرمت قابل دریافت از کارفرما

شماره: ۱۴۰۱/۰۱/۱۹۹۵۵

تاریخ: ۱۴۰۱/۰۹/۱۴

پیوست: ندارد

- ۱۶-۸- تعیین محل های مناسب برای احداث بندهای خاکی و طراحی هیدرولیکی سازه های خاکی (در صورت وجود) بر اساس بندهای ذیل:
- ۱-۱۶-۸- تشریح اهداف احداث بندهای خاکی
- ۲-۱۶-۸- تعیین طول تاج، ارتفاع بند، مساحت کف دریاچه، مساحت بالای دریاچه، حجم دریاچه و رسم منحنی حجم، ارتفاع روی نقشه ۵/۰۰۰:۱ توپوگرافی
- ۳-۱۶-۸- رسم پرو فیل طولی و عرضی دره در محل احداث بند، تعیین شیب طولی دره در قسمت بالای بند و بدست آوردن حجم تقریبی عملیات خاکی روی نقشه ۵/۰۰۰:۱ توپوگرافی
- ۴-۱۶-۸- بررسی و رسم منحنی خطوط جریان از زیر پی و بدنه بند خاکی
- ۵-۱۶-۸- بررسی و کنترل پدیده عمل (piping).
- ۶-۱۶-۸- بررسی و ترسیم منحنی دانه بندی مصالح مصرف شده در زهکشها در صورت لزوم.
- ۷-۱۶-۸- نقشه برداری بصورت تاکنومتری از محل دریاچه بند و تهیه نقشه با منحنی تراز از برداشت ۲/۰۰۰:۱
- ۸-۱۶-۸- طراحی پی بند و تهیه نقشه های اجرایی شامل پلان، مقاطع طول و عرضی پی همراه با مختصات و رقوم ارتفاعی با اشل مناسب توصیه می شود ۱/۲۰۰
- ۹-۱۶-۸- طراحی خاکریز بدنه بند خاکی و تهیه نقشه های اجرایی شامل پلان پایه خاکریز و مقاطع عرضی خاکریز مقطع تیپ خاکریز از قسمت بلندترین ارتفاع خاکریزی بر روی نقشه های با مختصات و رقوم ارتفاعی و مقیاس مناسب
- ۱۰-۱۶-۸- طراحی فیلتر زهکشی ها، تهیه نقشه زهکشی بند شامل مقاطع و کلیه جزییات که بتوان با اشل مناسب اجرا نمود
- ۱۱-۱۶-۸- طراحی ریپ رپ و تهیه نقشه های اجرایی آن با اشل مناسب توصیه می شود ۱/۲۰۰.
- ۱۲-۱۶-۸- طراحی سرریز و تهیه نقشه های اجرایی شامل پلان و موقعیت پلان و مقطع و جزییات آن با اشل مناسب توصیه می شود ۱/۱۰۰.
- ۱۳-۱۶-۸- طراحی حوضچه آرامش پایانی سر ریز جهت استهلاک انرژی و تهیه نقشه های اجرایی شامل پلان مقاطع و جزییات آن با اشل مناسب توصیه می شود ۱/۲۰۰.
- ۱۴-۱۶-۸- طراحی لوله تخلیه زیر بند و تهیه نقشه های اجرایی. با اشل مناسب توصیه می شود ۱/۲۰۰.
- ۱۵-۱۶-۸- تهیه نقشه های اجرایی بر روی کالک شامل پلان موقعیت، پلان بند، مقاطع و جزییات سر ریزه.
- ۱۶-۱۶-۸- تهیه دستورالعمل اجرای پروژه و ذکر نکات قابل توجه از قبیل ضخامت لایه های خاکریزه، درصد کوبیدگی لازم، لیست ماشین آلات مورد نیاز، بکارگیری پرسنل مورد نیاز پروژه
- ۱۷-۱۶-۸- برآورد حجم عملیات خاکبرداری شامل پی کنی بند، عملیات خاکبرداری سر ریز، خاکبرداری جاده دسترسی که در آن نوع زمین از قبیل دستی، دج و سنگی بودن مشخص باشد به انضمام کیلومتر از تخلیه مصالح.
- ۱۸-۱۶-۸- برآورد حجم عملیات خاک برداری شامل خاکریز بدنه بند و خاکریزی کافردم و در صورت لزوم خاکریزی جاده دسترسی همراه با مشخص نمودن محل قرضه و فاصله حمل تا محل کاربرد.
- ۱۹-۱۶-۸- برآورد حجم مصالح مصرفی در ریپ رپ، سر ریز همراه یا محل تهیه (فاصله حمل تا محل اجرا).
- ۲۰-۱۶-۸- برآورد حجم عملیات بتن مصرفی در بند
- ۲۱-۱۶-۸- توجیه اقتصادی پروژه نسبت به اهداف و هزینه



جمهوری اسلامی ایران
وزارت جهاد کشاورزی

شماره: ۱۴۰۱/۰۱/۱۹۹۵۵

تاریخ: ۱۴۰۱/۰۹/۱۴

پیوست: ندارد



سازمان منابع طبیعی و آبخیزداری کشور
اداره کل منابع طبیعی و آبخیزداری خراسان جنوبی

۸-۱۶-۲۲- برای کلیه سازه های خاکی، ارائه نتایج آزمایشگاه مکانیک خاک منابع قرضه، آزمایشات شاخص مقاومت زمین شناسی (GSI) و ارائه مقاطع طولی و عرضی نقشه برداری شده و پروفیل شیب مخزن و محاسبه حجم مخزن در تراز نرمال و ماکزیمم (مقطع سد با مقیاس ۱:۱۰۰ و دریاچه ۱:۵۰۰) الزامی است
تبصره های مهم:

۱- در طراحی سازه های آبخیزداری استفاده از دستورالعمل های مندرج در بخشنامه های شماره ۹۲/۵۸۴۹۹-۹۲/۷/۷ و ۹۲/۷/۷ و ۱۳۸۷/۵/۱۲-۱۰۰/۴۳۷۳۶ الزامی است.

۲- به منظور متره برآورد دقیق عملیات آبخیزداری انجام آزمایشات شاخص مقاومت زمین شناسی (GSI) مطابق با دستورالعمل توضیحات فصل ۶ فهرست بهای واحد پایه رشته آبخیزداری و منابع طبیعی الزامی است.



جمهوری اسلامی ایران
وزارت جهاد کشاورزی

شماره: ۱۴۰۱/۰۱/۱۹۹۵۵

تاریخ: ۱۴۰۱/۰۹/۱۴

پیوست: ندارد



سازمان منابع طبیعی و آبخیزداری کشور
اداره کل منابع طبیعی و آبخیزداری خراسان جنوبی

پیوست شماره ۳

حق الزحمه و روش پرداخت آن

حق الزحمه مشاور مطابق با ماده ۱۵ شرایط عمومی بابت انجام مراحل مختلف مطالعات آبخیزداری و طراحی عملیات مکانیکی در حوزه مندرج در موضوع این قرارداد و پیوست شماره (۱) به مساحت کل ۱۱۲۰ هکتار جمعاً معادل ۶۰۰,۰۰۰,۸۰۰ ریال تعیین می‌گردد.

عنوان مشاور : خانم مریم شبان				
ردیف	محل اجرای پروژه	شهرستان	مساحت به هکتار	اعتبار (ریال)
۱	حوزه آبخیز میغان	نهبندان	۱۱۲۰	۶۰۰,۰۰۰,۸۰۰
جمع کل			۶۰۰,۰۰۰,۸۰۰ ریال	

پیوست شماره ۴

برنامه زمانی کلی مطابق جدول ذیل می باشد.

جدول زمان بندی انجام مطالعات آبخیزداری و طراحی ملیات مکانیکی "حوزه آبخیز میغان-شهرستان نهبندان"

ردیف	سر فصل های شرح خدمات	برنامه زمانی (ماه)				
		آبان ۱۴۰۱	آذر ۱۴۰۱	دی ۱۴۰۱	بهمن ۱۴۰۱	اسفند ۱۴۰۱
۱	فیزیوگرافی و توپوگرافی (بند ۱ شرح خدمات) (پیش نیاز کلیه بخش ها)					
۲	هواشناسی و اقلیم (بند ۲ شرح خدمات) (پیش نیاز هیدرولوژی و منابع آب، ارزیابی منابع و تناسب اراضی و طراحی سازه)					
۳	زمین شناسی و ژئومورفولوژی (بند ۳ شرح خدمات) (پیش نیاز هیدرولوژی، فرسایش و رسوب، ارزیابی منابع و تناسب اراضی و طراحی سازه)					
۴	ارزیابی منابع و تناسب اراضی (بند ۴ شرح خدمات) (پیش نیاز پوشش گیاهی، فرسایش و رسوب، هیدرولوژی و منابع آب و تلفیق و برنامه ریزی)					
۵	هیدرولوژی و منابع آب (بند ۵ شرح خدمات) (پیش نیاز فرسایش و رسوب و طراحی سازه)					
۶	فرسایش و رسوب (بند ۶ شرح خدمات) (پیش نیاز طراحی سازه)					
۷	اقتصادی - اجتماعی (بند ۷ شرح خدمات)					
۸	طراحی عملیات مکانیکی (بند ۸ شرح خدمات)					

تبصره (۱) مهندس مشاور متعهد می گردد کلیه گزارشات را برابر با جدول زمانی و با رعایت پیش نیازها برای اخذ تأییدیه به کمیته فنی اداره کل منابع طبیعی و آبخیزداری ارسال نماید.

شماره: ۱۴۰۱/۰۱/۱۹۹۵۵

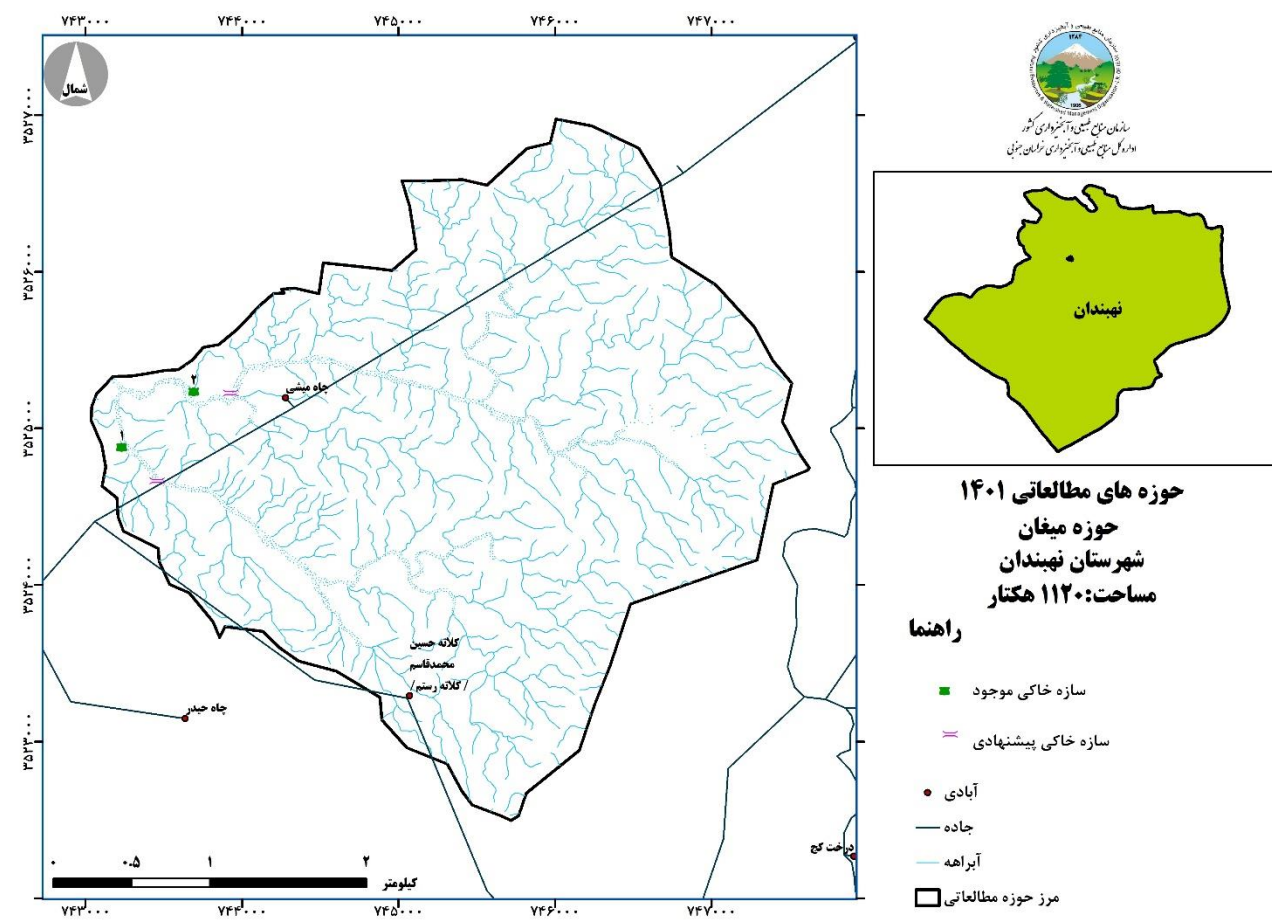
تاریخ: ۱۴۰۱/۰۹/۱۴

پیوست: ندارد

پیوست شماره ۵

مشخصات محل اجرا و نقشه محدوده اجرایی

محدوده موضوع قرارداد حوزه آبخیز میغان- شهرستان نهبندان به مساحت ۱۱۲۰ هکتار برابر نقشه ذیل می باشد.



پیوست شماره ۶

تعهدات کارفرما

تعهدات کارفرمایی موضوع این قرارداد بر اساس زمانبندی و توافق انجام شده به شرح ذیل می باشد.

- ۱ - مشاور برای دریافت آمار و اطلاعات به ادارات، سازمانها و مراجع ذیربط معرفی شود تا نسبت به دریافت آن اقدام نماید.
- ۲ - کارفرما در مواردی از قبیل هزینه های مربوط به نمونه برداری، نقشه برداری، طراحی و آزمایشات مرتبط با بخشهای مختلف شرح خدمات، اسکان، ایاب و ذهاب، تهیه نقشه ها، عکسها، آمار و اطلاعات و غیره هیچ گونه تعهدی بر عهده ندارد و کلیه هزینه ها جزو تعهدات قرارداد و بر عهده مشاور می باشد.
- ۳ - در اختیار قرار دادن کلیه سوابق مطالعاتی پروژه و سایر منابع و مأخذ قابل دسترسی کارفرما و مرتبط با موضوع پروژه.

پیوست شماره ۷ "شرایط خصوصی"

۱- با توجه به آنکه پیش نیاز بررسی پیشنهاد مالی مناقصه گران برای انتخاب مشاور، تایید صلاحیت از سوی کارفرما می باشد، لازم است مدارک و مستندات ذیل با مهر و امضای صاحبان امضاء مجاز حداکثر تا تاریخ ۱۴۰۱/۰۸/۱۹ بصورت دستی و در قبال اخذ رسید به امور قراردادهای اداره کل منابع طبیعی و آبخیزداری استان خراسان جنوبی به آدرس زیر تحویل داده شود. بیرجند- خیابان ارتش- نرسیده به سه راهی معلم- اداره کل منابع طبیعی و آبخیزداری استان خراسان جنوبی- طبقه دوم- اداره امور قراردادهای- کد پستی: ۹۷۱۷۶۹۹۱۴۳

مدارک مورد نیاز:

الف) مشخصات مناقصه گر (تصویر اساسنامه، آگهی تاسیس و آخرین تغییرات شرکت، مشخصات مدیر عامل و سایر اعضا، آدرس دفاتر شرکت (بومی بودن و ثبت شرکت مهندسی مشاور در محدوده استان خراسان جنوبی و نیز داشتن نمایندگی فعال در سطح استان در اولویت می باشد)).
ب) سابقه اجرایی مرتبط (گواهی تشخیص صلاحیت و رتبه بندی سازمان مدیریت و برنامه ریزی کشور (رشته، حداکثر ظرفیت کاری، ظرفیت کاری در دست انجام و آماده به کار در هر رشته) (رشته های مجاز برای شرکت در مناقصه: کشاورزی، منابع طبیعی و آبیاری و زهکشی)، ارائه مستندات آخرین کارهای انجام شده (تصویر پیمان و صورتجلسه تحویل موقت و قطعی) یا در حال انجام قابل مقایسه با پروژه مورد نظر که توسط مشاور بطور مستقل یا با کمک سایر شرکت ها طی دوره ۵ ساله گذشته انجام شده است.
ج) حسن سابقه در کارهای قبلی و فقدان سوء پیشینه حرفه ای (مستندات مربوط به ارزیابی کارفرمایان قبلی در زمینه تحقق اهداف زمانی، کفایت کارکنان کلیدی، کیفیت کار، رضایت نامه، تقدیرنامه و .. -کلیه مدارک این بند لازم است توسط مدیر عامل مرجع صادر کننده گواهی و مهر شود).
د) کادر فنی و عناصر کلیدی از نظر دانش و تجربه (مشخصات افراد کلیدی شامل مدیر پروژه و عوامل فنی، سابقه کار، سمت در شرکت، تاریخ آغاز به کار در شرکت، رشته تحصیلی و آخرین مدرک تحصیلی - رشته های مرتبط: کشاورزی، منابع طبیعی (مرتعداری، آبخیزداری، جنگلداری، بیابان زدایی، آبیاری و زهکشی، GIS و سنجش از دور- سابقه کار)

- ۲- بر آورد دقیق هزینه انجام مطالعات، طراحی عملیات مکانیکی و پیشنهاد قیمت بر اساس آنالیز هزینه ها برای حداقل ۲ مورد بند خاکی در حوزه مورد تاکید می باشد و قرارداد مشمول متمم نخواهد شد.
- ۳- رعایت برنامه زمانی پیشنهادی برای انجام مطالعات مورد تاکید می باشد.
- ۴- مشاور متعهد است پس از ابلاغ قرارداد نسبت به اعلام نماینده خود برای انجام پیگیری های اداری و مالی اقدام نماید.
- ۵- در راستای برنامه ریزی مطلوب برای انجام تعهدات موضوع قرارداد، مشاور موظف است قبل از بازدید میدانی و داده برداری نسبت به مکاتبه و هماهنگی با اداره مهندسی و مطالعات این اداره کل و نیز انجام هماهنگی های لازم با شهرستان حداقل دو روز قبل از زمان بازدید اقدام نماید و پس از هر نوبت بازدید میدانی از حوزه اجرایی صورت جلسه بازدید را امضاء نماید.
- ۶- مشاور متعهد است قبل از تهیه گزارشات بخش های مختلف، نسبت به برنامه ریزی برای بازدید میدانی از منطقه، بررسی محدوده مطالعاتی و ارسال نقشه پایه به کارفرما اقدام نموده و پس از دریافت تاییدیه نقشه پایه و زیر حوزه ها از کمیته فنی کارفرما، نسبت به انجام مطالعات و تهیه گزارشات بر اساس پیش نیازهای مشخص شده اقدام نماید.
- ۷- مشاور متعهد است به منظور دریافت اطلاعات از دستگاه های اجرایی نسبت به اعلام آمار و اطلاعات مورد نیاز طی مکاتبه ادارای با کارفرما اقدام نماید و بر اساس معرفی نامه کارفرما نسبت به مراجعه به ادارات اقدام نماید.
- ۸- کارفرما در مورد هزینه های مربوط به اسکان، ایاب و ذهاب، تهیه نقشه ها، عکسها، آمار و اطلاعات و غیره هیچ گونه تعهدی بر عهده ندارد.
- ۹- مشاور متعهد است گزارشات هر یک از بخش ها را به ترتیب اولویت های مشخص شده در برنامه زمانی انجام قرارداد (پیوست شماره ۴) بصورت نسخه فیزیکی و الکترونیکی (همراه با جداول محاسباتی و shape فایل ها) برای بررسی توسط کمیته فنی ارسال نماید. در صورت نیاز به انجام اصلاحات در مراحل بعدی مشاور می تواند نسخه فیزیکی صفحات اصلاح شده را به همراه نسخه الکترونیکی گزارش نهایی آن بخش به کارفرما ارائه دهد. در صورت عدم ارائه نسخه فیزیکی و عدم رعایت اولویت ارسال گزارشات با توجه به پیش نیازهای هر بخش، گزارش قابلیت طرح در کمیته فنی و بررسی را نخواهد داشت.
- ۱۰- بررسی گزارشات توسط کمیته فنی کارفرما و حداکثر برای ۲ مرحله انجام می شود و پس از آن قابل بررسی مجدد نمی باشد و تبعات آن و هر گونه ضرر و زیان بر عهده مشاور خواهد بود.

- ۱۱- مشاور متعهد است متناسب با پیشرفت کار و ارائه گزارشات به کارفرما نسبت به ارسال درخواست پیش پرداخت یا صورت وضعیت همراه با مدارک و مستندات مربوطه اقدام نماید. پرداخت حق الزحمه به مشاور بر اساس تایید میزان پیشرفت فیزیکی انجام تعهدات و بر اساس جدول بررسی پیشرفت فیزیکی (پیوست شماره ۳) صورت خواهد گرفت.
- ۱۲- انجام خدمات مطالعات موضوع این قرارداد با بهره‌گیری کامل از سیستم اطلاعات جغرافیایی (GIS) و محیط ArcGIS الزامی بوده و تهیه، تدقیق و بهنگام سازی کلیه نقشه‌های رقومی موضوع قرارداد در محیط GIS لازم است مطابق با استاندارد پایگاه داده مکانی سازمان منابع طبیعی و آبخیزداری کشور توسط مشاور انجام شود. کلیه نقشه‌های مربوط به عملیات پیشنهادی و جانمایی آنها باید در مقیاس ۱:۲۵۰۰۰ یا ۱:۱۰۰۰۰ و بصورت کاملاً دقیق ارائه شود. همچنین لازم است کلیه تصاویر، فیلم‌ها، جداول و اطلاعات جمع‌آوری شده در قالب بانک اطلاعاتی به نقشه‌ها لینک گردد.
- ۱۳- محاسبه هزینه عملیات‌های پیشنهادی لازم است بر اساس فهرست بهای سال ۱۴۰۱ ابلاغی از سوی سازمان مدیریت و برنامه ریزی و برای یک برنامه یک تا چند ساله (ترجیحاً ۵ ساله) انجام شود.
- ۱۴- مشاور متعهد است نسبت به بررسی و جمع‌بندی تمامی لایه‌های اطلاعاتی و طرح‌های مطالعاتی موجود در سطح حوزه و ایجاد بانک اطلاعات حوزه با هماهنگی کمیته فنی و اداره مطالعات استان اقدام نماید.
- ۱۵- در طراحی سازه‌های آبخیزداری استفاده از دستورالعمل‌های مندرج در بخشنامه‌های شماره ۹۲/۷/۷-۹۲/۵۸۴۹۹ و ۹۲/۷/۷-۱۰۰/۴۳۷۳۶-۱۳۸۷/۵/۱۲ الزامی است.
- ۱۶- به منظور متره برآورد دقیق عملیات آبخیزداری انجام آزمایشات شاخص مقاومت زمین شناسی (GSI) مطابق با دستورالعمل توضیحات فصل ۶ فهرست بهای واحد پایه رشته آبخیزداری و منابع طبیعی الزامی است.
- ۱۷- در صورتیکه کارفرما آزمایشات و نقشه برداری‌ها را صحیح نداند و به آن معترض باشد می‌تواند نظر خود را به اطلاع مشاور برساند و مشاور موظف به تأمین نظر کارفرما است.
- ۱۸- با توجه به اهمیت موضوع قرارداد برای کارفرما، مشاور موظف است انجام تعهدات موضوع قرارداد را با بکارگیری اعضای کلیدی معرفی شده هنگام شرکت در مناقصه انجام دهد و هرگونه مغایرت در اجرای این بند از شرایط خصوصی، منجر به ابطال قرارداد از سوی کارفرما خواهد شد.
- ۱۹- در صورت نیاز به بکارگیری کارشناسان طرح علاوه بر اعضای کلیدی معرفی شده، مشاور موظف است کلیه کارشناسان را به کارفرما معرفی و خلاصه‌ای از سوابق کاری آنها را ارائه نماید و در صورت تأیید کارفرما به کار گرفته شوند.
- ۲۰- بکارگیری کارکنان کارفرما، اعم از رسمی و قراردادی در هر صورت توسط مشاور ممنوع است.
- ۲۱- مشاور متعهد است در پایان انجام تعهدات، پس از تصویب گزارشات در کمیته فنی و دریافت تاییدیه از کارفرما، نسخه فیزیکی گزارشات را در قالب دو نسخه گزارشات پایه، ۳ نسخه گزارش و آلبوم طراحی سازه همراه با نسخه‌های الکترونیکی و رقومی شامل نقشه‌ها، تصاویر و سایر فایل و اطلاعات مرتبط با موضوع این قرارداد بر اساس راهنمای ارسال نسخه‌های الکترونیکی و رقومی (جدول اکسل پیوست) همراه با متن تایپ شده گزارشات در قالب فرمت word و shapefile بر روی لوح فشرده تهیه و به کارفرما ارائه دهد. همچنین لازم است کتابچه گزارشات و آلبوم سازه‌ها با مهر و امضای مشاور ارسال گردد. درخواست آذاسازی سپرده حسن انجام کار از سوی مشاور پس از تایید کتابچه گزارشات و فایل‌های ارسالی در دستور کار قرار خواهد گرفت.
- ۲۲- تکمیل جدول مشخصات فنی سازه‌های پیشنهادی به همراه خروجی نتایج حاصل از اثربخشی اجرای آنها، بر اساس فرمتی که قابل دریافت از کارفرما می‌باشد، لازم است توسط مشاور انجام شود.
- ۲۳- تصمیم‌گیری درباره هرگونه تاخیر در انجام تعهدات موضوع قرارداد توسط مشاور، بر اساس ماده ۲۰ موافقنامه و شرایط عمومی هم‌سان قراردادهای خدمات مشاوره مصوب سال ۱۳۷۹ معاونت امور فنی دفتر امور فنی و تدوین معیارها - نشریه شماره ۴۳۱۸ توسط کارفرما انجام خواهد شد.
- ۲۴- آدرس الکترونیکی اداره مهندسین و مطالعات این اداره کل برای انجام مکاتبات و پیگیری‌های مورد نیاز skh.Ens99@gmail.com می‌باشد. مسئولیت پیگیری دریافت مکاتبات و نسخه الکترونیکی گزارشات از طریق پست الکترونیکی بر عهده مشاور می‌باشد.
- ۲۵- کسورات متعلق به قرارداد وفق قوانین و مقررات خواهد بود.



جمهوری اسلامی ایران
وزارت جهاد کشاورزی

شماره: ۱۴۰۱/۰۱/۱۹۹۵۵

تاریخ: ۱۴۰۱/۰۹/۱۴

پیوست: ندارد



سازمان منابع طبیعی و آبخیزداری کشور
اداره کل منابع طبیعی و آبخیزداری خراسان جنوبی

۲۶- برآورد قیمت پیشنهادی توسط کارفرما در مناقصه با در نظر گرفتن کسورات قانونی سهم مشاور است .
هر گونه تغییرات در هر کدام از بندهای شرح خدمات این قرارداد بنا به مصلحت و با تفاهم دو طرف انجام خواهد پذیرفت.