



جمهوری اسلامی ایران
وزارت جهاد کشاورزی

شماره: ۱۴۰۱/۰۱/۳۸۳۵

تاریخ: ۱۴۰۱/۰۲/۲۹

پیوست: دارد

"سال تولید، دانش بنیان و اشتغال آفرین"



سازمان منابع طبیعی و آبخیزداری کشور
اداره کل منابع طبیعی و آبخیزداری خراسان جنوبی

((تأییدیه قرارداد))

۱- موضوع قرارداد : اجرای عملیات آبخیزداری در حوزه آبخیز شاهکوه (سنگ و ملاتی مرحله دوم)	۷- محل تأمین اعتبار : اعتبارات ملی (محرومیت زدایی) - سال ۱۴۰۰ (نقدی)
۲- مبلغ کل قرارداد : ۳۴,۶۱۴,۹۲۱,۲۴۳ ریال	۸- عنوان طرح : اجرای طرح های آبخیزداری
۳- طرف قرارداد : شرکت آبخیز گستر قهستان	۹- عنوان پروژه : اجرایی حوزه شاهکوه
۴- مدت قرارداد : ۱۵۰ روز	۱۰- حجم / سطح پروژه : عملیات سنگ و ملاتی به حجم مجموع ۴۳۰۰ متر مکعب
۵- شماره موافقتنامه یا طرح : ۱۳۰۶۰۰۱۰۱۴	۱۱- ضریب پیمان : ۰,۸۹۹
۶- شماره پیمان :	۱۲- شهرستان / حوزه محل اجرا : نهبندان-حوزه شاهکوه
رئیس اداره مربوطه:	معاونت مربوطه (اداره کل)
امضاء	امضاء
نظریه امور حقوقی اداره کل: قرارداد مورد تایید است.	
امضاء	
نظریه مدیریت امور مالی اداره کل: قرارداد مورد تایید است.	
امضاء	
نظریه امور پیمانها و قراردادهای اداره کل: قرارداد مورد تایید است.	
امضاء	
نظریه معاونت برنامه ریزی، توسعه مدیریت و منابع اداره کل: قرارداد مورد تایید است.	
امضاء	

نظریه مدیر کل : **قرارداد مورد پذیرش بوده جهت اجرا اقدام به عمل آید.**

امضاء



جمهوری اسلامی ایران
وزارت جهاد کشاورزی

شماره: ۱۴۰۱/۰۱/۳۸۳۵

تاریخ: ۱۴۰۱/۰۲/۲۹

پیوست: دارد

"سال تولید، دانش بنیان و اشتغال آفرین"



سازمان منابع طبیعی و آبخیزداری کشور
اداره کل منابع طبیعی و آبخیزداری خراسان جنوبی



جمهوری اسلامی ایران

سازمان جنگلها، مراتع و آبخیزداری کشور

اداره کل منابع طبیعی و آبخیزداری استان خراسان جنوبی

«موافقتنامه»

موضوع پیمان:

اجرای عملیات آبخیزداری در حوزه آبخیز شاهکوه شهرستان نهبندان (سنگ و ملاتی مرحله دوم)

کد طرح: ۱۳۰۶۰۰۱۰۱۴

نام پیمانکار: شرکت آبخیز گستر قهستان

شماره پیمان:



جمهوری اسلامی ایران
وزارت جهاد کشاورزی

شماره: ۱۴۰۱/۰۱/۳۸۳۵

تاریخ: ۱۴۰۱/۰۲/۲۹

پیوست: دارد

"سال تولید، دانش بنیان و اشتغال آفرین"



سازمان منابع طبیعی و آبخیزداری کشور
اداره کل منابع طبیعی و آبخیزداری خراسان جنوبی

این موافقتنامه به همراه شرایط عمومی و دیگر مدارک الحاقی آن که یک مجموعه غیر قابل تفکیک است و پیمان نامیده می شود در تاریخ ۱۴۰۱/۰۲/۲۸ بین اداره کل منابع طبیعی و آبخیزداری استان خراسان جنوبی به نمایندگی آقای علیرضا نصرآبادی که در این پیمان کارفرما نامیده می شود، از یک سو و شرکت آبخیز گستر قهستان به شماره ثبت ۳۹۷۶ و شناسه ملی ۱۰۳۶۰۰۵۴۰۸۴ دارای صاحبان امضای مجاز آقای محمد حسن بهمدی با شماره ملی ۰۶۵۳۱۳۹۱۲۸ که در این کار پیمانکار نامیده می شود از سوی دیگر، طبق مقررات و شرایطی که در اسناد و مدارک این پیمان درج شده است، منعقد می گردد.

ماده (۱) موضوع قرارداد :

اجرای عملیات آبخیزداری در حوزه آبخیز شاهکوه شهرستان نهبندان (سنگ و ملاتی مرحله دوم)

- عملیات احداث حداقل ۷ مورد سازه سنگ و ملاتی به حجم مجموع ۴۳۰۰ متر مکعب

ماده ۲، اسناد و مدارک

این پیمان شامل اسناد و مدارک زیر است.

الف) موافقتنامه

ب) شرایط عمومی (بخشنامه شماره ۵۴/۸۴۲-۱۰۲/۱۰۸۸ مورخ ۱۳۷۸/۰۳/۰۳ و اصلاحیه شماره ۹۸/۱۷۵۹۸۳ مورخ ۱۳۹۸/۰۴/۰۹)

ج) شرایط خصوصی

د) مشخصات فنی (مشخصات فنی عمومی، مشخصات فنی خصوصی)، دستور العمل ها و استانداردهای فنی

ه) برنامه زمانی کلی

و) فهرست بها و مقادیر کار

ز) نقشه ها (شامل اجزای سازه ، نقشه جانمایی و توپو گرافی)

کلیه بندهای فوق در این ماده جزء لاینفک قرارداد بوده و پیمانکار با اطلاع از کمیت و کیفیت آنها ، مبادرت به قبول تعهد نموده است

اسناد تکمیلی که حین اجرای کار و به منظور اجرای پیمان، به پیمانکار ابلاغ می شود یا بین طرفین پیمان مبادله می گردد نیز جزو اسناد و مدارک پیمان به شماره می آید. این اسناد باید در چارچوب اسناد و مدارک پیمان تهیه شود. این اسناد ممکن است به صورت مشخصات فنی، نقشه، دستور کار و صورت مجلس باشد.

در صورت وجود دو گانگی بین اسناد و مدارک پیمان، موافقتنامه پیمان بردیگر اسناد و مدارک پیمان الویت دارد. هرگاه دو گانگی مربوط به مشخصات فنی باشد. اولویت به ترتیب با مشخصات فنی خصوصی، نقشه های اجرایی و مشخصات فنی عمومی است و اگر دو گانگی مربوط به بهای کار باشد. فهرست بها بر دیگر اسناد، مدارک پیمان اولویت دارد.

ماده (۳) مبلغ

مبلغ پیمان: (به حروف: سی و چهار میلیارد و ششصد و چهارده میلیون و نهصد و بیست و یک هزار دویست و چهل و سه ریال) (به عدد ۳۴,۶۱۴,۹۲۱,۲۴۳ ریال) طبق فهرست بهای آبخیزداری و منابع طبیعی سال ۱۴۰۱ می باشد . مبلغ پیمان با توجه به اسناد و مدارک پیمان، تغییر می کند.

ضریب پیمان ۰,۸۹۹ می باشد.

بیرجند- خیابان ارتش- سه راه معلم کد پستی : ۹۷۱۷۶۹۹۱۴۳ تلفن: ۹-۰۵۶)۳۲۳۹۰۹۰۱ دورنگار: ۰۵۶)۳۲۲۱۸۰۸۶

وبگاه: <http://www.nrskh.ir> رایانامه: info@nrskh.ir



جمهوری اسلامی ایران
وزارت جهاد کشاورزی

شماره: ۱۴۰۱/۰۱/۳۸۳۵

تاریخ: ۱۴۰۱/۰۲/۲۹

پیوست: دارد



سازمان منابع طبیعی و آبخیزداری کشور
اداره کل منابع طبیعی و آبخیزداری خراسان جنوبی

"سال تولید، دانش بنیان و اشتغال آفرین"

*پرداختها در صورت تخصیص به صورت نقدی می باشد ..

نحوه پرداخت مطابق ماده ۳۷ شرایط عمومی پیمان و متناسب با پیشرفت فیزیکی و پس از تایید صورت وضعیت توسط دستگاه نظارت می باشد.

ماده ۴) تاریخ تنفیذ، مدت، تاریخ شروع کار

الف) این پیمان از تاریخ مبادله آن (ابلاغ از سوی کارفرما) نافذ است.

ب) مدت پیمان ۱۵۰ روز است. این مدت، تابع تغییرات موضوع ماده ۳۰ شرایط عمومی پیمان است.

ج) تاریخ شروع کار، تاریخ نخستین صورتمجلس تحویل زمین جهت اجرای سازه است که پس از مبادله پیمان، تنظیم می شود. پیمانکار متعهد است از تاریخ تعیین شده برای شروع کار، در مدت ۷ روز نسبت به تجهیز کارگاه به منظور شروع عملیات موضوع پیمان اقدام نماید.

ماده ۵) دوره تضمین

حسن انجام عملیات موضوع پیمان، از تاریخ تحویل موقت و یا تاریخ دیگری که طبق ماده ۳۹ شرایط عمومی تعیین می شود، برای ۱۲ ماه از سوی پیمانکار، تضمین می گردد و طی آن به ترتیب ماده ۴۲ شرایط عمومی عمل می شود.

ماده ۶) نظارت بر اجرای کار

نظارت بر اجرای تعهدات پیمانکار طبق اسناد و مدارک پیمان، از طرف کارفرما به عهده مشاور نظارت (شرکت مهندسی مشاور مروراید کویر بیرجند) تحت نظارت ناظر عالی (معاونت آبخیزداری) با هماهنگی رییس اداره آبخیزداری و حفاظت خاک و ناظر مقیم که با معرفی اداره منابع طبیعی و آبخیزداری شهرستان نهبندان است، واگذار شده است که با توجه به مواد ۳۲ و ۳۳ شرایط عمومی انجام می شود و طبق مفاد ماده ۶ شرایط عمومی پیمان، هرگونه مکاتبه و دستورکار از سوی نمایندگان و جانشین های قانونی کارفرما در حکم ابلاغ از سوی کارفرما است. در سال ۱۴۰۰ با توجه به انتخاب مشاور به منظور نظارت عالی و کارگاهی بر اجرای پیمان مربوطه ناظر عالی و کارگاهی مشاور به پیمانکار اعلام خواهد گردید و پیمانکار ملزم به هماهنگی کامل با مجموعه نظارتی است.

پیمانکار مکلف است ظرف مدت حداکثر ۲۴ ساعت قبل از شروع هر فعالیت اجرایی که نیاز به اخذ مجوز انجام کار دارد، درخواست خود را به مهندس ناظر تحویل دهد و مهندس ناظر نیز ظرف مدت حداکثر ۲۴ ساعت اعلام نظر نماید. پس از انجام هر قسمت از ریز عملیات، پیمانکار مکلف است حداکثر تا ۲۴ ساعت آتی صور تجلسه متره و ابعاد و احجام مربوطه را تنظیم و به تایید دستگاه نظارت برساند.

ماده ۷) تجهیز و برچیدن کارگاه

تعاریف و ضوابط مربوط به تجهیز و برچیدن کارگاه بر اساس پیوست ۳ دستور العمل تجهیز و برچیدن کارگاه فهرست بهای واحد پایه رشته آبخیزداری و منابع طبیعی سال ۱۴۰۱ و به منظور انجام مفاد تعهدات پیمان و شرایط خصوصی منضم به پیمان خواهد بود. در پایان کار، پیمانکار باید نسبت به تخریب و خارج نمودن مواد حاصل از تخریب از محل کارگاه اقدام نماید و مصالح بازیافتی تخریب متعلق به پیمانکار است.

بیرجند- خیابان ارتش- سه راه معلم کد پستی: ۹۷۱۷۶۹۹۱۴۳ تلفن: ۰۹-۳۲۳۹۰۹۰۱ (۰۵۶) دورنگار: ۰۸۶۰۳۲۲۱۸ (۰۵۶)

وبگاه: <http://www.nrskh.ir> رایانامه: info@nrskh.ir



شماره: ۱۴۰۱/۰۱/۳۸۳۵

تاریخ: ۱۴۰۱/۰۲/۲۹

پیوست: دارد

"سال تولید، دانش بنیان و اشتغال آفرین"



برای ردیف آیتم ۴۲۱۳۰۲ (برچیدن کارگاه) حداکثر ۳۰ درصد از سرجمع مبالغ تجهیز و برچیدن کارگاه (بدون احتساب ردیف های ۴۲۰۳۰۱ تا ۴۲۰۳۰۳) در صورت رعایت مفاد ردیف ۱-۱۲ پیوست ۳ دستورالعمل تجهیز و برچیدن کارگاه و تایید دستگاه نظارت (مندرج در ماده ۶ پیمان) قابل پرداخت خواهد بود.

سقف مجاز برای پرداخت هر یک از ردیف آیتم های ۴۲۰۳۰۱ تا ۴۲۰۳۰۳ مزاد بر جمع مبالغ مقطوع هزینه تجهیز و برچیدن کارگاه، در صورت نیاز دستگاه نظارت و انجام آن از سوی پیمانکار، حداکثر ۵۰ درصد سرجمع مبالغ تجهیز و برچیدن کارگاه (بدون احتساب ردیف های ۴۲۰۳۰۱ تا ۴۲۰۳۰۳) خواهد بود.

به ازای عدم تامین کلیه اقلام ملزومات ایمنی کار شامل لباس، کفش و کلاه ایمنی مندرج در مفاد ماده ۲۰ شرایط خصوصی پیمان از سوی پیمانکار، مبلغی معادل ۱۰ درصد سرجمع مبالغ تجهیز و برچیدن کارگاه از صورت وضعیت های ارایه شده پیمانکار کسر می گردد.

چنانچه مدت تامین هر یک از اقلام ماده ۲۰ شرایط خصوصی پیمان از یک دهم مدت اولیه پیمان بیشتر باشد، ۲۵ درصد از جریمه کسر شده بند فوق (۱۰ درصد سرجمع مبالغ تجهیز و برچیدن کارگاه) هرگز قابل پرداخت نخواهد بود.

ماده ۸: حل اختلاف

هرگاه در اجرا یا تفسیر مفاد پیمان بین دو طرف اختلاف نظر پیش آید، مطابق مفاد ماده ۵۳ شرایط عمومی پیمان عمل خواهد شد.

تبصره: به منظور رفع اختلاف نظر های ردیف ۲ بند الف ماده ۵۳ شرایط عمومی پیمان اعضای هیأت کارشناسی عبارتند از:

۱- نماینده دستگاه نظارت (رییس اداره مربوطه / ناظر عالی)

۲- نماینده مشاور نظارت (مدیر طرح / ناظر عالی مشاور)

۳- نماینده پیمانکار (مدیرعامل / نماینده تام الاختیار)

ماده ۹: نشانی دو طرف

نشانی کارفرما: بیرجند، خیابان ارتش، نرسیده به سه راهی معلم، اداره کل منابع طبیعی و آبخیزداری استان خراسان جنوبی

نشانی پیمانکار: بیرجند - شهرک شهید مفتاح انتهای خیابان محمد گزاری پلاک ۱۵۸ - کد پستی ۹۷۱۹۸۱۸۳۴۳

تلفن: ۰۵۶۳۲۳۰۲۱۷۵ - نامبر: ۰۵۶۳۲۳۰۲۱۷۵ - همراه: ۰۹۱۵۵۶۱۰۷۲۳

نماینده پیمانکار

محمد حسن بهمدی

امضا

نماینده کارفرما

علیرضا نصرآبادی

امضا



جمهوری اسلامی ایران
وزارت جهاد کشاورزی

شماره: ۱۴۰۱/۰۱/۳۸۳۵

تاریخ: ۱۴۰۱/۰۲/۲۹

پیوست: دارد

"سال تولید، دانش بنیان و اشتغال آفرین"



سازمان منابع طبیعی و آبخیزداری کشور
اداره کل منابع طبیعی و آبخیزداری خراسان جنوبی

شرایط عمومی

بسمه تعالی



ریاست جمهوری
سازمان برنامه و بودجه کشور
رئیس سازمان

شماره: ۹۸/۱۷۵۹۸۳	بخشنامه به سازمان مدیریت و برنامه ریزی استانها،
تاریخ: ۱۳۹۸/۰۴/۰۹	دستگاههای اجرایی، مهندسان مشاور و پیمانکاران
موضوع: ابلاغ اصلاحیه موافقت نامه، شرایط عمومی و شرایط خصوصی پیمانها و مقررات آنها	
<p>به استناد ماده ۳۴ قانون احکام دائمی برنامه های توسعه کشور، نظام فنی و اجرایی کشور و ماده ۲۳ قانون برنامه و بودجه و آئین نامه اجرائی آن، بدینوسیله اصلاحیه بند «الف» ماده (۴۷) شرایط عمومی نشریه شماره ۴۳۱۱ با عنوان موافقت نامه، شرایط عمومی و شرایط خصوصی پیمانها و مقررات آنها، موضوع ابلاغیه شماره ۵۴/۸۴۲-۱۰۲/۱۰۸۸ مورخ ۱۳۷۸/۰۳/۰۳، از نوع گروه اول (لازم الاجراء) ابلاغ می گردد، تا از تاریخ ابلاغ برای انعقاد پیمان، اجرا و فسخ آنها مورد عمل قرارگیرد.</p> <p>به بند الف ماده (۴۷) شرایط عمومی ابلاغیه فوق الذکر تبصره زیر اضافه می شود:</p> <p>تبصره: برای فسخ پیمان در مورد طرحها و پروژه های استانی، که بخشی یا تمام اعتبار آن از محل اعتبارات بودجه عمومی استانی تامین و توسط دستگاههای اجرائی استانی اجرا می شوند و همچنین طرحها و پروژه های ملی استانی شده، کارفرما موظف است، حداکثر ظرف مدت دو هفته از اتمام مهلت تعیین شده (ده روزه) برای پیمانکار پس از ابلاغ اخطار، مستندات لازم را به دبیرخانه شورای فنی استان (سازمان مدیریت و برنامه ریزی استان) جهت طرح و استماع دفاعیات طرفین توسط "کارگروه پیمان و ضوابط فنی" و اعلام نظر به شورای فنی استان و اتخاذ تصمیم در شورای فنی ارسال نماید. نتیجه تصمیم شورای فنی استان، حداکثر ظرف مدت دو هفته، توسط رئیس سازمان به دستگاه اجرائی و پیمانکار، اعلام و در صورت تصویب فسخ پیمان، دستگاه اجرائی نیز پس از دریافت مصوبه، بلافاصله نسبت به ابلاغ و اعمال آن اقدام می نماید.</p> <p>سایر مفاد ابلاغیه فوق الذکر به قوت خود باقی و نافذ بوده و بخشنامه شماره ۱۰۰/۷۰۱۶ مورخ ۱۳۸۸/۰۱/۳۱ با این ابلاغ ملغی می گردد. موارد فسخی که قبل از ابلاغ این بخشنامه در هیات مربوطه مطرح شده و در حال پیگیری است، طبق بخشنامه سابق انجام می شود</p>	
 محمد باقر توپخت	

ش.ش: 3351947



جمهوری اسلامی ایران
وزارت جهاد کشاورزی

شماره: ۱۴۰۱/۰۱/۳۸۳۵

تاریخ: ۱۴۰۱/۰۲/۲۹

پیوست: دارد

"سال تولید، دانش بنیان و اشتغال آفرین"



سازمان منابع طبیعی و آبخیزداری کشور
اداره کل منابع طبیعی و آبخیزداری خراسان جنوبی

بسمه تعالی



وزارت جمهوری
سازمان مدیریت و برنامه ریزی کشور
دفتر رئیس سازمان

شماره: ۱۰۵/۴۶۱۷-۵۴/۱۷۵۳	موضوع: رعایت ضوابط فنی، حقوقی و قراردادی در پروژه های عمرانی
تاریخ: ۱۳۸۰/۴/۲۳	موضوع: رعایت ضوابط فنی، حقوقی و قراردادی در پروژه های عمرانی
<p>به استناد ماده ۲۳ قانون برنامه و بودجه، آیین نامه استانداردهای اجرایی مربوط و در چهارچوب نظام فنی و اجرایی طرحهای عمرانی کشور (مصوبه شماره ۲۳۵۲۵/ت/۱۳۸۹۸ مورخ ۱۳۷۵/۴/۴ هیات وزیران) و نیز در اجرای بخشنامه های:</p> <p>- شماره ۲۳۳۲۹-۷۳۸/۵-۱۰۲ مورخ ۱۳۷۳/۲/۲۴</p> <p>- شماره ۸۱۴۵-۲۵۸۷/۵-۱۰۲ مورخ ۱۳۷۳/۶/۲۱</p> <p>- شماره ۷۱۴۰-۷۴۵۸/۵۴-۱۰۲ مورخ ۱۳۷۷/۱۲/۳</p> <p>این دستورالعمل از نوع گروه اول (لازم الاجرا) به شرح زیر ابلاغ می گردد:</p> <p>۱- به منظور صرفه جویی در زمان و مصرف نثریات، از این پس طرفین قرارداد، به جای مهر و امضای تمامی صفحات نثریات و سایر ضوابط مربوط و منضم ساختن آن به دیگر اسناد و مدارک پیمانها و قراردادها، محل تعیین شده در جدول پیوست، مقابل عنوان نثریه یا ضابطه ای که در قرارداد مورد نظر لازم الرعایه است را در آخرین ستون سست چپ امضا می نمایند. این امضا به منزله پذیرش مفاد ضوابط و دستورالعمل های لازم الرعایه در قرارداد خواهد بود. بدیهی است سایر ضوابط و دستورالعمل ها نظیر موافقت نامه، شرایط خصوصی، پیوستهای شرح خدمات و حق الرجعه که نام آنها در این جدول درج نشده است باید طبق روال قلمی مهر و امضا و به قرارداد ضمیمه شوند.</p> <p>۲- همه ساله فهرست به روز شده نثریات و سایر ضوابط قراردادی، به عنوان راهما، از طرف این سازمان ابلاغ می گردد. دستگاههای اجرایی، مشاوران، پیمانکاران و سایر عوامل ذیربط علاوه بر رعایت موارد فوق، موظفند سایر ضوابطی را که تا تاریخ انتشار فهرست بعدی توسط این سازمان تدوین و ابلاغ می شوند به ردیفهای جدول منتشر شده اضافه نمود. و به هنگام انعقاد قرارداد مقابل نام آنها را نیز امضا نمایند.</p>	
<p>محمدرضا عارف معاون رئیس جمهور و رئیس سازمان</p>	

شماره: ۱۴۰۱/۰۱/۳۸۳۵

تاریخ: ۱۴۰۱/۰۲/۲۹

پیوست: دارد

"سال تولید، دانش بنیان و اشتغال آفرین"

فهرست پیوست بخشنامه شماره ۵۴/۱۷۵۳-۱۰۵/۴۶۱۲ مورخ ۱۳۸۰/۴/۲۳ صفحه ۱ از ۳ صفحه

ردیف	شماره نشریه	عنوان ضابطه	شماره و تاریخ بخشنامه مربوط	محل مهر و امضاء
۱	۴۳۱۱	شرایط عمومی پیمان	۱۰۸۸-۱۰۲/۸۴۲-۵۴ ۱۳۷۸/۳/۳	
۲	۳۴۱۸	شرایط عمومی همسان قراردادهای خدمات مشاوره	۸۴۲-۱۰۵/۳۴۶۰-۵۴ ۱۳۷۹/۴/۲۹	
۳	۳۴۱۹	شرایط عمومی همسان قراردادهای خدمات مشاوره پژوهشی	۱۶۷۰-۱۰۵/۲۷۵۳-۵۴ ۱۳۷۹/۵/۲۴	
۴	—	شرایط عمومی همسان قراردادهای خدمات مدیریت طرح	۷۳۵-۱۰۵/۲۰۱-۵۴ ۱۳۸۰/۱/۲۸	
۵	—	دستورالعمل کاربرد، کلیات، مقدمه فصلها و پیوستهای مربوط به فهارسی که در برآورد پیمان از آنها استفاده شده است.	—	
۶	۱۰	جوشکاری در ساختمانهای فولادی	—	
۷	۲۱	تجهیز و ساماندهی کارگاه جوشکاری	—	
۸	۲۲	جوش پذیری فولاد ساختمانی	—	
۹	۲۳	بازرسی و کنترل کیفیت جوش در ساختمانهای فولادی	—	
۱۰	۲۴	ایمنی در جوشکاری	—	
۱۱	۲۶	جوشکاری در درجات حرارت پائین	—	
۱۲	۵۵	مشخصات فنی عمومی کارهای ساختمانی (تجدید نظر اول)	۱۱۷۸-۱۰۲/۳۸۹۷-۵۶-۵ ۱۳۷۳/۳/۲۸	
۱۳	۷۹	شرح خدمات نقشه برداری	—	
۱۴	۸۲	راهنمای اجرای سقفهای تیرچه و بلوک	۱۸۰۸۰-۱/۲۰۶۱-۵۶ ۱۳۷۱/۱۱/۱۲	
۱۵	۸۳	نقشه‌های همسان پلها و آبروها تا دهانه ۸ متر	—	
۱۶	۸۹	مشخصات فنی تأسیسات برق بیمارستان	۴۵۳۹-۱/۳۳۳-۵۶ ۱۳۷۰/۳/۲۷	
۱۷	۹۰	دیوارهای سنگی	۴۴۵۰-۱/۳۸۰-۵۶ ۱۳۶۳/۴/۱۱	

شماره: ۱۴۰۱/۰۱/۳۸۳۵

تاریخ: ۱۴۰۱/۰۲/۲۹

پیوست: دارد

"سال تولید، دانش بنیان و اشتغال آفرین"

فهرست پیوست بخشنامه شماره ۱۷۵۳-۵۴/۴۶۱۲-۱۰۵ مورخ ۱۳۸۰/۴/۲۳ صفحه ۲ از ۳ صفحه				
ردیف	شماره نشریه	عنوان ضابطه	شماره و تاریخ بخشنامه مربوط	محل مهر و امضاء
۱۸	۹۵	مشخصات فنی نقشه برداری	۱۳۸۵۰-۱/۱۴۴۸-۵۶ ۱۳۶۹/۹/۷	
۱۹	۱۰۱	مشخصات فنی عمومی راه	۱-۹۵۹۸/۵۶-۱۶۹۱ ۱۳۶۴/۹/۵	
۲۰	۱۰۲	مجموعه نقشه های همسان عرشه پلها تا دهانه ۲۰ متر	—	
۲۱	۱۰۷	نقشه های همسان شبکه های آبیاری و زهکشی	—	
۲۲	۱۰۸	مشخصات فنی عمومی شبکه های آبیاری و زهکشی	—	
۲۳	۱۱۰	مشخصات فنی عمومی و اجرایی تأسیسات برقی کارهای ساختمانی	۱۰۵-۱۰۰/۵۴-۲۸ ۱۳۸۰/۱/۸	
۲۴	۱۱۱	محافظت ساختمان در برابر حریق (بخش اول)	—	
۲۵	۱۱۲	محافظت ساختمان در برابر حریق (بخش دوم)	۱۹۰۴۷-۱/۲۱۷۸-۵۶ ۱۳۷۱/۱۱/۲۶	
۲۶	۱۱۷	مبانی و ضوابط طراحی طرح های آبرسانی شهری	۱۹۰۴۵-۱/۲۱۷۷-۵۶ ۱۳۷۱/۱۱/۲۶	
۲۷	۱۱۹	دستورالعمل های همسان نقشه برداری (چهار جلد)	۱۷۵۴۹-۱/۲۰۰۹-۵۶ ۱۳۷۱/۱۱/۳	
۲۸	۱۲۰	آیین نامه بتن ایران (تجدید نظر اول)	۶۴۳۷-۱۰۵/۴۸۵۵-۵۴ ۱۳۷۹/۹/۲۹	
۲۹	۱۲۲	مجموعه نقشه های همسان اجرایی ساختمان های گوسفندداری	۷۴۲۴-۱/۷۸۶-۵۶ ۱۳۷۱/۴/۳۱	
۳۰	۱۲۴	مشخصات فنی عمومی مخازن آب زمینی	۱-۱۹۶۶۱/۵-۵۶-۱۸۲۱۷ ۱۳۷۲/۱۰/۱۵	
۳۱	۱۲۵	مجموعه نقشه های همسان اجرایی مخازن آب زمینی	۲۳۰۹۷-۱۰۲/۲۳۳۳۷-۵۶-۵ ۱۳۷۲/۱۲/۲۵	
۳۲	۱۲۸	مشخصات فنی عمومی تأسیسات مکانیکی ساختمانها (دو جلد)	۱۰۹۳-۱۰۲/۹۶۴-۵۶ ۱۳۷۷/۳/۹	
۳۳	۱۳۲	موازين فنی ورزشگاه های کشور (چهار جلد)	۵۱۹۸-۱۰۲/۱۵۶۷۹-۵۶-۵ ۱۳۷۳/۱۲/۷	
۳۴	۱۳۹	آیین نامه بارگذاری پلها (تجدید نظر اول)	۱۶۲-۱۰۵/۲۲۰۳-۵۴ ۱۳۷۹/۴/۷	

شماره: ۱۴۰۱/۰۱/۳۸۳۵

تاریخ: ۱۴۰۱/۰۲/۲۹

پیوست: دارد

"سال تولید، دانش بنیان و اشتغال آفرین"

فهرست پیوست بخشنامه شماره ۵۴/۱۷۵۳-۱۰۵/۴۶۱۲ مورخ ۱۳۸۰/۴/۲۳ صفحه ۳ از ۳ صفحه

شماره نشریه	عنوان ضابطه	شماره و تاریخ بخشنامه مربوط	محل مهر و امضاء
۳۵	نقشه‌های همسان کلینیکها و آزمایشگاههای دامپزشکی(سه جلد)	_____	_____
۳۶	راهنمای طراحی کارگاههای پرورش ماهیهای گرم آبی	_____	_____
۳۷	ضوابط طراحی کارگاههای پرورش ماهیهای گرم آبی	۶۳۲۴-۱۰۲/۱۳۳۸-۵۶ ۱۳۷۴/۱۱/۲۵	_____
۳۸	برنامه ریزی و طراحی هتل	_____	_____
۳۹	تسهیلات پیاده‌روی(سه جلد)	_____	_____
۴۰	تقاطع های همسطح شهری(سه جلد)	۱۴۱۰-۱۰۲/۸۹۵-۵۴ ۱۳۷۶/۳/۱۹	_____
۴۱	ضوابط طراحی ساختمانهای پرورش گاو شیری	۲۰۴۲-۱۰۲/۵۶۰-۵۶ ۱۳۷۵/۴/۲۰	_____
۴۲	نقشه‌های همسان ساختمانهای پرورش گاو شیری	_____	_____
۴۳	راهنمای اجرای بتن در مناطق گرمسیری	_____	_____
۴۴	آیین نامه طرح هندسی راهها	۷۴۴۴-۱۰۲/۱۵۲۳-۵۶ ۱۳۷۵/۱۱/۹	_____
۴۵	مقررات و معیارهای طراحی و اجرایی جزئیات همسان ساختمانی	۶۸۴۰-۱۰۲/۶۳۲۵-۵۴ ۱۳۷۶/۱۱/۱۵	_____
۴۶	ضوابط طراحی ساختمانهای اداری	۲۲۰۶-۱۰۲/۱۹۱۷-۵۴ ۱۳۷۷/۵/۴	_____
۴۷	مبانی طراحی کلینیکها و آزمایشگاههای دامپزشکی	_____	_____
۴۸	بتن در مناطق گرمسیر	۶۰۱۹-۱۰۲/۵۰۹۳-۵۴ ۱۳۷۸/۹/۲۷	_____
۴۹	ضوابط طراحی سازه‌های مجاور آب زیرزمینی بتنی	۴۸۵۴-۱۰۲/۴۳۱۲-۵۴ ۱۳۷۸/۸/۱۰	_____
۵۰	مشخصات فنی عمومی و اجرایی روشنایی راههای شهری	۱۳۱۱-۱۰۲/۹۹۵-۵۴ ۱۳۷۹/۳/۱۱	_____
۵۱	آیین نامه طرح هندسی راه روستایی	۶۵۱-۱۰۲/۵۴۵۵-۵۴ ۱۳۷۸/۱۰/۱۵	_____



شماره: ۱۴۰۱/۰۱/۳۸۳۵

تاریخ: ۱۴۰۱/۰۲/۲۹

پیوست: دارد

"سال تولید، دانش بنیان و اشتغال آفرین"



سازمان منابع طبیعی و آبخوانداری کشور
اداره کل منابع طبیعی و آبخوانداری خراسان جنوبی

شرایط خصوصی

این شرایط خصوصی، در توضیح و تکمیل موادی از شرایط عمومی پیمان است که تعیین تکلیف برخی از موارد در آنها، به شرایط خصوصی پیمان موکول شده است و هیچ گاه نمی تواند مواد شرایط عمومی پیمان را نقض کند. از این رو هر گونه نتیجه گیری و تفسیر مواد مختلف این شرایط خصوصی به تنهایی و بدون توجه به مفاد ماده مربوط به آن در شرایط عمومی پیمان، بی اعتبار است. شماره و حروف به کار رفته در مواد این شرایط خصوصی، همان شماره و حروف مربوط به آن در شرایط عمومی پیمان است.

اگر شرایط عمومی سازمان برنامه و بودجه همراه اسناد و مدارک پیمان نباشد، شرایط عمومی ابلاغ شده از سوی سازمان برنامه و بودجه به شماره ۱۰۸۸/۸۴۲-۱۰۲/۵۴ مورخ ۱۳۷۸/۰۳/۰۳ و اصلاحیه شماره ۹۸/۱۷۵۹۸۳ مورخ ۱۳۹۸/۰۴/۰۹ بر این پیمان حاکم است.

ماده ۶) جانشین قانونی کارفرما (ابلاغ دستور کارها و نقشه ها، مکاتبات، اخطارها، تایید پرداخت وضعیت ها)، معاون آبخوانداری اداره کل منابع طبیعی استان معرفی می گردد.

ماده ۱۷-الف) پیمانکار متعهد است که برای اجرای پیمان، تعداد - نفر / ماه کارشناس خارجی با تخصص های تعیین شده در زیر، به کار گمارد.

تعهدی ندارد

ماده ۱۸-ب) آخرین مهلت پیمانکار، برای ارائه برنامه زمانی تفصیلی اجرای کار ۷ روز از تاریخ مبادله پیمان است.

برنامه زمانی تفصیلی باید حاوی اطلاعات زیر باشد و پس از تنظیم به تایید کارفرما برسد:

- برنامه زمانی شروع و اتمام ریز فعالیت ها به تفکیک و با جزئیات فنی
- برنامه زمانی حضور تعداد عوامل فنی و اجرایی در کارگاه
- برنامه زمانی استقرار ماشین آلات در کارگاه به تفکیک نوع و تعداد
- برنامه زمانی تهیه و تامین مصالح
- ارائه نمودار پیشرفت فیزیکی فرضی پروژه و تعیین مبالغ کارکردهای فرضی ماهانه.

ماده ۱۸-ج) در صورت تغییر در برنامه زمانی: پیمانکار موظف است پیش از رسیدن موعد انجام کارهایی که به نظر او باید در برنامه آن تغییر داده شود مراتب را با ذکر دلیل به مهندس مشاور اطلاع دهد.

عدم ارایه برنامه زمانی تفصیلی در موعد مقرر بند ب این ماده به مدت بیش از نصف مهلت تعیین شده برای تسلیم آن، مشمول شرایط فسخ پیمان طبق ماده ۴۶ شرایط عمومی پیمان خواهد شد.

ماده ۱۸-د) گزارش پیشرفت کار پیمانکار باید دارای جزئیات زیر باشد.

- در پایان هر ماه یک بار و مشروح کار اعم از کار انجام شده و کلیه مصالح، ماشین آلات و تجهیزات مورد استفاده.
- ریز تعطیلات اتفاق افتاده به همراه علت و تاریخ شروع به کار مجدد.

ماده ۱۸-ز) پیمانکار باید قبل از شروع عملیات اجرایی طبق مفاد بند ز ماده ۱۸ شرایط عمومی پیمان فردی واجد شرایط و دارای سوابق زیر را تحت عنوان رییس یا سرپرست کارگاه به مهندس مشاور و کارفرما معرفی نماید.

- مدرک تحصیلی در رشته های منابع طبیعی و آبخوانداری / عمران / آب / راه در مقاطع فوق دیپلم به بالا
- سابقه مفید در زمینه ابنیه / عمران / آبخوانداری حداقل به مدت ۲ سال

شماره: ۱۴۰۱/۰۱/۳۸۳۵

تاریخ: ۱۴۰۱/۰۲/۲۹

پیوست: دارد

"سال تولید، دانش بنیان و اشتغال آفرین"

در صورتی که رییس کارگاه به مدت حداکثر ۱۵ روز کاری پیوسته یا ۲۰ روز کاری پراکنده (هر کدام که زودتر محرز شود) بدون جایگزین موقت و مناسب در کارگاه حاضر نباشد، کارفرما می تواند به استناد دلایل مفاد ماده ۴۶ شرایط عمومی پیمان مطابق مفاد ماده ۴۷ شرایط عمومی پیمان، نسبت به فسخ پیمان اقدام نماید.

تبصره ۳: جایگزین موقت و مناسب رییس کارگاه می تواند حداکثر به مدت ۱۰ روز کاری پیوسته یا ۱۵ روز کاری ناپیوسته، وظایف مسوول کارگاه را عهده دار شود. در صورت تداوم عدم حضور رییس کارگاه بیش از این مدت، بایستی فردی جدید دارای شرایط تعیین شده در این ماده به صورت دائم جایگزین رییس کارگاه قبلی گردد.

ماده ۲۰- الف) کارفرما امکانات و تسهیلات تجهیز کارگاه، از قبیل ساختمان، راه، آب، برق، مخابرات و سوخت را که در زیر تعیین شده است، در اختیار پیمانکار قرار می دهد.

کارفرما تعهدی ندارد

ماده ۲۰- ب و ماده ۲۰- ز) کارفرما، به شرح زیر مصالح، تجهیزات و ماشین آلات را تامین می کند.

کارفرما تعهدی ندارد

ماده ۲۰- ه) پیمانکار باید مشخصات تعیین شده در زیر را در تامین ماشین آلات رعایت کند.

۱- خودروی سبک یک دستگاه (ایاب و ذهاب دستگاه نظارت در محدوده کارگاه).

۲- تراکتور بیل دار و تریلی برای حمل سنگ و پی کنی و خاکریزی ۱ دستگاه (عملیات سنگی بالاتر از ۱۰۰۰ متر مکعب به ازای هر ۱۰۰۰ مترمکعب بیشتر، یک دستگاه اضافه شود).

۳- تانکر ذخیره آب سیار حداقل ۴۰۰۰ لیتری، ۱ دستگاه (عملیات سنگ و ملات بالاتر از ۱۰۰۰ متر مکعب به ازای هر ۱۰۰۰ مترمکعب بیشتر، یک دستگاه اضافه شود).

۴- بیل مکانیکی با توان مناسب ۱ دستگاه (برای تهیه سنگ مورد نیاز عملیات سنگ و ملاتی)

۵- میکسر ملات ۴ دستگاه (الزام به وجود میکسر برای اختلاط سیمان و ماسه در کارگاه های دارای حداقل ۵۰۰ مترمکعب عملیات سنگ و ملات به بالا).

۶- تانکر آب مادر ۱ دستگاه (برای تامین آب مورد نیاز).

۷- استاد کار ماهر سنگ کار به تعداد ۴ نفر

۸- کارگر ساده به تعداد مورد نیاز (برای پروژه های با حجم بیشتر از ۱۰۰۰ متر مکعب عملیات سنگی و یا توریسنگی، به ازای هر ۱۰۰۰ مترمکعب بیشتر، یک اکیپ اضافه شود).

ماده ۲۰- ح) پیمانکار متعهد است که برای کارکنان کارفرما، مهندس مشاور و آزمایشگاه و کلیه نیروهای مشغول در روند اجرای پیمان در محیط کارگاه، ملزومات ایمنی کار شامل لباس، کفش و کلاه ایمنی، مسکن کارگاهی و غذا، به تفکیک و به شرح و مشخصات زیر، تامین کند.

- پیمانکار ملزم به تهیه دفتر کارگاهی و ملزومات لازم در محیط کارگاه یا نزدیک ترین فاصله به کارگاه می باشد. (دفتر کارگاهی و مسکن کارگاهی به صورت مجزا برای دستگاه نظارت و عوامل آزمایشگاه بایستی تهیه گردد). (حداقل مساحت ۱۲ متر مربع و دارای امکانات سرمایشی و گرمایشی مناسب باشد)

- روزانه سه نفر غذا (پیمانکار موظف است رستوران طرف قرارداد را پس از تحویل عرصه کتبا به کارفرما معرفی نماید).

- ۳ دست ملزومات ایمنی کار شامل لباس، کفش و کلاه ایمنی برای عوامل نظارت و کارفرما تهیه و در اختیار قرار گیرد.



جمهوری اسلامی ایران
وزارت جهاد کشاورزی

شماره: ۱۴۰۱/۰۱/۳۸۳۵

تاریخ: ۱۴۰۱/۰۲/۲۹

پیوست: دارد

"سال تولید، دانش‌بنیان و اشتغال‌آفرین"



سازمان منابع طبیعی و آبخیزداری کشور
اداره کل منابع طبیعی و آبخیزداری خراسان جنوبی

ماده ۲۱-ج) قسمتهایی از موضوع پیمان که پیمانکار باید بیمه کند و همچنین موارد و حوادثی که باید بیمه گردد، به شرح زیر است
پیمانکار پیش از شروع کار مکلف به بیمه نمودن کل عملیات اجرایی در مقابل خسارات احتمالی ناشی از حوادث طبیعی (به هزینه کارفرما) از زمان شروع تا پایان مدت قرارداد (با توافق کارفرما) می باشد و همچنین اخذ بیمه مسئولیت برای عوامل حاضر در کارگاه در تعهد پیمانکار میباشد. پیمانکار میبایست یک نسخه از اصل بیمه نامه ها را به کارفرما تحویل نماید.
رعایت کلیه مفاد ماده ۲۱ شرایط عمومی پیمان از سوی کارفرما الزامی است و در صورت قصور پیمانکار، کارفرما مطابق مفاد بند ح این ماده عمل خواهد نمود.

برابر مفاد نامه شماره ۹۸/۱۸/۲۳۴۵۹ مورخ ۱۳۹۷/۷/۲۸ مدیر کل دفتر حقوقی سازمان متبوع (پیوست اسناد مناقصه است)، پیمانکار مکلف به بیمه نمودن اموال مورد طرح میباشد.

ماده ۲۱-و) چگونگی پرداخت هزینه احداث و نگهداری راههای انحرافی به پیمانکار به شرح زیر است.
پیمانکار موظف است عملیات اجرایی خود را طوری انجام دهد که راه عبوری مناسبی در پیاده رو و سواره رو برای رهگذران و وسایل نقلیه همواره باز بماند- کارفرما در این خصوص تعهدی ندارد.

ماده ۲۱-ب) رعایت کلیه دستورالعمل های صادره از سوی ستاد استانی و شهرستانی مقابله با کرونا از سوی پیمانکار در محیط کارگاه الزامی است.
ماده ۲۲-الف) شمار نسخه ها نقشه ها و مشخصات فنی که بدون دریافت هزینه در اختیار پیمانکار قرار می گیرد به شرح زیر است.
یک سری نقشه اجرایی و آنالیزها تحویل پیمانکار می گردد.

ماده ۲۲-ح) شمار نسخه ها و مشخصات دستورالعمل های راه اندازی، تعمیر، نگهداری و راهبری و نقشه های چون ساخت که پیمانکار تهیه می کند، به شرح زیر است:

- یک سری نقشه اجرایی تحویل پیمانکار گردید و پس از انجام کار نقشه چون ساخت کارهای انجام شده توسط پیمانکار تهیه و پیوست صورت وضعیت های مالی مربوطه می گردد.
- رعایت مفاد بند ۱۹ کلیات فهرست بهای واحد پایه رشته آبخیزداری و منابع طبیعی سال ۱۴۰۱ در تنظیم صورتجلسات و ارائه به پیوست صورت وضعیت ها از سوی پیمانکار الزامی است.

ماده ۲۴-الف) پیمانکار حق واگذاری موضوع پیمان به دیگری را ندارد.

ماده ۲۴-ب) پیمانکار می تواند برای اجرای قسمت یا قسمتهایی از عملیات موضوع پیمان، پیمان هایی با پیمانکاران جزء ببندد.
پیمانکار حق واگذاری کل پیمان را ندارد.

ماده ۲۸-الف) پیمانکار زمین مورد نیاز برای تجهیز کارگاه را به شرح زیر تامین می کند.
کارفرما تعهدی ندارد.

ماده ۲۹-الف) تغییر در مقادیر درج شده در فهرست بها و مقادیر منضم به پیمان شامل احجام، ابعاد، فواصل حمل، منابع قرصه، تعداد، نوع و جانمایی سازه ها با رعایت حدود تعیین شده در بند الف ماده ۲۹ شرایط عمومی پیمان، توسط مهندس مشاور محاسبه و پس از تصویب کارفرما به پیمانکار ابلاغ می شود و پیمانکار با دریافت ابلاغ تغییر مقادیر کار، موظف به انجام با نرخ پیمان است.

ماده ۲۹-ه) تعدیل نرخ پیمان، به شرح زیر است:

به این پیمان هیچگونه تعدیل نرخ و مابه التفات مصالح تعلق نمی گیرد.



شماره: ۱۴۰۱/۰۱/۳۸۳۵

تاریخ: ۱۴۰۱/۰۲/۲۹

پیوست: دارد

"سال تولید، دانش بنیان و اشتغال آفرین"



سازمان منابع طبیعی و آبخیزداری کشور
اداره کل منابع طبیعی و آبخیزداری خراسان جنوبی

ماده ۳۰-ج) در پایان مدت اولیه پیمان اگر کار به اتمام نرسیده باشد، مدت پیمان متناسب با عملکرد فیزیکی پیمانکار و احجام باقیمانده پیمان، تمدید می گردد و لایحه تأخیرات شامل تأخیرات مجاز و غیر مجاز به همراه هر تمدید پیمان به پیمانکار ابلاغ می گردد.

ماده ۳۲-ج) هزینه انجام آزمایشهای زیر، به عهده پیمانکار است:

- تست مجدد کلیه آزمایشات (تکرار آزمایشات) که به علت عدم دقت کافی از سوی پیمانکار، به دستور کارفرما توسط آزمایشگاه ثالث انجام می گردد در صورت تایید قصور پیمانکار، با پیمانکار می باشد.
- انجام آزمایشات GSI برای تعیین جنس خاکبرداری و تکمیل جداول ۲ و ۳ فصل ششم فهرست بها سال ۱۴۰۱. (پرداخت ردیف آئیم های خاکبرداری، کانال کنی و گودبرداری منوط به ارائه نتایج آزمایشات GSI در پیوست نقشه های چون ساخت از سوی پیمانکار خواهد بود) که هزینه های این آزمایشات بر عهده پیمانکار می باشد.

ماده ۳۵) دریافت وجوه سپرده تضمین حسن انجام کار پیمان، طبق مصوبه شماره ۱۲۳۴۰۲/ت۵۰۶۵۹ مورخ ۹۴/۹/۲۲ هیات وزیران، است.

ماده ۳۶) میزان، روش پرداخت ونحوه واریز پیش پرداخت پیمان، طبق مصوبه ۱۲۳۴۰۲/ت۵۰۶۵۹ مورخ ۹۴/۹/۲۲ هیات وزیران است.

ماده ۳۸-الف) میزان و ترتیب پرداخت های ارزی به پیمانکار، برای متخصصان خارجی، به شرح زیر است. کارفرما هیچگونه تعهدی ندارد و هزینه ای پرداخت نمی شود.

ماده ۳۸-ب) کارفرما ارز مورد نیاز برای تامین مصالح و تجهیزات زیر را از خارج کشور تامین می کند. کارفرما هیچگونه تعهدی ندارد و هزینه ای پرداخت نمی شود.

ماده ۳۸-ه) کارفرما ارز مورد نیاز برای خرید ماشین آلات و ابزار خاصی که در زیر نام برده شده است را طبق شرایط زیر، تامین می کند. کارفرما هیچگونه تعهدی ندارد و هزینه ای پرداخت نمی شود.

ماده ۳۹-ب) کل عملیات موضوع پیمان در یک مرحله و پس از اتمام پروژه قابلیت تحویل موقت طبق مفاد ماده ۳۹ را خواهد داشت.

ماده ۴۳-ب) در صورت بروز هر یک از مصادیق حوادث قهری مندرج در ماده ۴۳ شرایط عمومی پیمان که محدودیت ها و یا ممنوعیت هایی را در روند اجرایی پروژه ایجاد نماید، پیمانکار چنانچه بخواهد از مفاد این ماده برای خاتمه پیمان استفاده نماید، مکلف است مستنداتی از مراجع ذیصلاح و ستادهای تصمیم گیرنده در خصوص این حوادث مبنی بر وجود ممنوعیت یا محدودیت در شهرستان یا منطقه انجام تعهدات پیمان ارائه نماید که بیانگر ناممکن بودن ادامه کار برای پیمانکار است.

ماده ۴۷-الف) برای فسخ پیمان طبق مفاد مندرج در این بند و براساس بخشنامه ۹۸/۱۷۵۹۸۳ مورخ ۹۸/۰۴/۰۹ اقدام می گردد.

ماده ۴۸-ج) در مورد مصالح و تجهیزات موجود و سفارش شده مازاد بر عملیات اجرا شده و مورد نیاز موضوع پیمان، کارفرما هیچگونه تعهدی ندارد و هزینه ای پرداخت نمی شود.

بیرجند- خیابان ارتش- سه راه معلم کد پستی: ۹۷۱۷۶۹۹۱۴۳ تلفن: ۹-۲۲۳۹۰۹۰۱-۰۵۶ دورنگار: ۰۵۶)۳۲۲۱۸۰۸۶

وبگاه: <http://www.nrskh.ir> رایانامه: info@nrskh.ir



جمهوری اسلامی ایران
وزارت جهاد کشاورزی

شماره: ۱۴۰۱/۰۱/۳۸۳۵

تاریخ: ۱۴۰۱/۰۲/۲۹

پیوست: دارد



سازمان منابع طبیعی و آبخیزداری کشور
اداره کل منابع طبیعی و آبخیزداری خراسان جنوبی

"سال تولید، دانش بنیان و اشتغال آفرین"

ماده ۴۸-د) در برابر خسارت های ناشی از خاتمه پیمان به اشخاص ثالث طرف قرارداد پیمانکار، کارفرما هیچگونه تعهدی ندارد و هزینه ای پرداخت نمی شود.

ماده ۴۸-ه) تأسیسات و ساختمانهای موقتی که در کارگاه احداث شده، بایستی توسط پیمانکار برچیده شود.

ماده ۴۹-ب) هزینه بالاسری پیمانکار در دوره تعلیق، به میزان و ترتیب تعیین شده در زیر، پرداخت میشود.

بر اساس ماده ۴۹ شرایط عمومی پیمان

ماده ۵۰-الف) در صورت اتمام پیش از موعد کار، هزینه تسریع کار را به نحو تعیین شده در زیر، به پیمانکار پرداخت میگردد. کارفرما هیچگونه تعهدی ندارد و هزینه ای پرداخت نمی شود.

ماده ۵۰-بند ب ردیف ۶) خسارت تأخیر غیر مجاز (ناشی از کار پیمانکار) و به میزان و ترتیب زیر، از پیمانکار وصول می شود.

مطالبات ردیف ۶ بند ب ماده ۵۰ شرایط عمومی پیمان، به ازای هر روز تأخیر غیر مجاز، مبلغی معادل ۰/۰۰۱۷٪ مبلغ پیمان (مبلغ مندرج در ماده ۳ پیمان) خواهد بود که به عنوان خسارت تأخیر از مطالبات پیمانکار کسر خواهد شد.

ماده ۵۰-بند ب ردیف ۳)

تبصره ۱: تعداد روزهای تأخیرات غیر مجاز پیمان برای برآورد خسارت تأخیر، برابر تعداد روزهای مازاد بر مدت قانونی پیمان (مدت اولیه پیمان با ضافه تأخیرات مجاز) تا آخرین تاریخ اتمام کار بدون نقص (تاریخ صورتجلسه سه اتمام کار مورد تأیید ناظر شهرستان و نماینده مشاور نظارت یا صورتجلسه تحویل موقت) خواهد بود.

تبصره ۲: در صورت وضعیت های ارائه شده برای احجام اجرا شده خارج از مدت اولیه پیمان، خسارت تأخیرات غیر مجاز به صورت زیر کسر می گردد:

- مطابق تعداد روز تأخیرات غیر مجاز مندرج در لایحه تأخیرات ارائه شده مشاور و م صوب کارفرما برای هر

تمدید و در صورت عدم تصویب لایحه تأخیرات از سوی کارفرما، به صورت علی الحساب، مبلغی معادل

۰/۰۰۱۷٪ مبلغ اولیه پیمان به ازای هر روز برای ۵۰ درصد تعداد روزهای تمدید شده ی پیمان.

نماینده پیمانکار

محمد حسن بهمدی

امضا

نماینده کارفرما

علیرضا نصرآبادی

امضا



جمهوری اسلامی ایران
وزارت جهاد کشاورزی

شماره: ۱۴۰۱/۰۱/۳۸۳۵

تاریخ: ۱۴۰۱/۰۲/۲۹

پیوست: دارد

"سال تولید، دانش بنیان و اشتغال آفرین"



سازمان منابع طبیعی و آبخیزداری کشور
اداره کل منابع طبیعی و آبخیزداری خراسان جنوبی

دستورالعمل اجرایی سازه سنگ و ملات

- ۱- پی کنی بدنه سازه و کناره ها (آنکراژها) طبق نقشه وبا هماهنگی ناظر مقیم انجام گردد .
- ۲- حجم ملات ماسه و سیمان مصرفی در عملیات سنگی-ملاتی معادل ۳۰درصد حجم سازه می باشد .
- ۳- ملات مورد استفاده با عیار ۲۸۵ کیلوگرم سیمان در یک متر مکعب ملات بنایی و ۳۰۰ کیلوگرم سیمان در یک متر مکعب ملات بندکش و اندود سیمانی رعایت گردد .
- ۴- سیمان مصرفی بایستی از نوع پرتلند باشد و استفاده از سیمان مرطوب ، سخت و کلوخه شده و سیمانی که پودر نباشد مجاز نیست .
- ۵- شن و ماسه مصرفی در پروژه بایستی تمیز ، سخت ، زبر ، باتراکم یکنواخت ، بادوام و فاقد هرگونه آغشتگی باشد و از نزدیکترین منبع قرضه (ترجیحاً شن شویی) به محل پروژه تهیه گردد .
- ۶- سنگ مصرفی بایستی با قطر بیش از ۳۰ سانتیمتر سالم و ابعاد آن به گونه ای باشد که قابل حمل توسط نیروی کارگری بوده و تناسب ۳۰ درصد ملات در یک متر مکعب بنایی سنگ و ملات رعایت گردد ، همچنین فاقد درز و شکاف باشد و در برابر عوامل جوی مانند سایش و یخ زدگی پایدار و از وزن مخصوص بالایی برخوردار باشد و قبل از استفاده در بنایی کاملاً شسته شود . (درصورت استفاده از سنگ رودخانه ای در کارگاه با استفاده از ادوات لازم گوشه دار گردد)
- ۷- بندکشی در زمان مناسب و با ماسه شسته انجام گردد .
- ۸- آب دادن به موقع و مرطوب نگه داشتن سازه ضروری است و با یک لایه چتایی در برابر تغییرات دمایی فصول گرم و سرد از خشکیدگی و یخ زدگی ملات جلوگیری شود .
- ۹- تعبیه درز انقطاع در فواصل طولی و براساس نقشه اجرایی الزامی است .
- ۱۰- لوله های زهکش در فواصل مناسب نسبت به شرایط محل با هماهنگی ناظر مقیم و نقشه های اجرایی مربوطه تعبیه گردد .
- ۱۱- سنگ چینی در هر ردیف بایستی به صورت مستمر و کامل انجام گیرد و از کمپرس کردن سنگ بر روی سازه خودداری شود و حجم لایه ملات بین سنگهای چیده شده در یک متر مکعب بنایی بایستی حداقل ۳۰ درصد رعایت گردد و روی ملات خشک شده سنگ چینی انجام نشود .
- ۱۲- درصورت لزوم ، طبق نقشه اجرایی و دستورکار ناظر مقیم ، اندود سیمانی به ضخامت ۵ سانتیمتر اجرا گردد .
- ۱۳- در سازه هایی که دارای هسته بتنی میباشد لایه های بتن ریزی بایستی دارای ارتفاع یکسان بوده و در هر لایه بتن ریزی یکنواخت انجام شود و با استفاده از ویراتور بتن ریخته شده به داخل خلل و فرج دیواره های کناری هسته بتنی ، جریان داده شود و پس از نشست اولیه ، به جای مقداری که از ارتفاع لایه بتن کم شده ، مجدد بتن ریزی شود .

پیمانکار :

نظارت :

شماره: ۱۴۰۱/۰۱/۳۸۳۵

تاریخ: ۱۴۰۱/۰۲/۲۹

پیوست: دارد

"سال تولید، دانش بنیان و اشتغال آفرین"

ریز متره

ردیف	شماره ردیف فهرست بها	شرح عملیات	بهاء واحد	واحد	مقدار	مبلغ (ریال)
ریز متره و برآورد ریالی پروژه آبخیزداری حوزه شاهکوه (سنگ و ملات مرحله دوم) شهرستان نهبندان (احداث حداقل ۷ مورد سازه سنگ و ملاتی مجموعاً به حجم ۴۳۰۰ متر مکعب) بر اساس فهرست بهای آبخیزداری و منابع طبیعی سال ۱۴۰۱						
۱	۵۰۱۰۳	فاکبرداری پی کنی گود برداری و کاتال کتی در زمین های سفت تا عمق ۲ متر و ریختن فاکهای کنده شده به کنار ممل های مربوطه	۶۴۸,۰۰۰	متر مکعب	۱۰۰	۶۴,۸۰۰,۰۰۰
۲	۵۰۷۰۱	تسطیح و رگلاژ سطوح فاکبرداری و فاکبرداری پیها، گودها و کانالها	۲۱,۱۰۰	متر مربع	۱۰۰	۲,۱۱۰,۰۰۰
۳	۶۳۴۰۱	امدادات راه دسترسی با ممل عملیات فاک تا ۱۰۰ متر مکعب در هر یک کیلومتر راه و تسطیح با گریدر با عرض ۴ متر	۴۲,۴۰۷,۰۰۰	کیلومتر	۵	۲۱۲,۰۳۵,۰۰۰
۴	۶۳۴۰۲	افزایش بها نسبت به ردیف ۱-۶۳۴۰۱ به ازای هر ۱۰۰ متر مکعب عملیات فاک اضافی در هر یک کیلومتر راه	۳,۸۵۱,۰۰۰	کیلومتر	۳	۱۱,۵۵۳,۰۰۰
۵	۶۳۳۰۱	برداشت خاک بنیانی با هر وسیله مکانیکی و ممل مواد حاصله از آن تا فاصله ۵۰ متر از مرکز ثقل برداشت و توده کردن آن	۳۳۳۰۰	متر مکعب	۰	۰
۶	۶۳۴۰۱	فاکبرداری در زمین نوع ۱ و ممل مواد حاصله از آن تا فاصله ۵۰ متر از مرکز ثقل برداشت و توده کردن آن (سرریز)	۹۰۶۰۰	متر مکعب	۰	۰
۷	۶۳۴۰۷	فاکبرداری در زمین نوع VII و ممل مواد حاصله از آن تا فاصله ۵۰ متر از مرکز ثقل برداشت و توده کردن آن	۵۴۹۵۰۰	متر مکعب	۰	۰
۸	۶۳۵۰۱	پی کنی در هر نوع زمین (از نوع I تا نوع VII) و ممل مواد حاصله از آن تا فاصله ۵۰ متر از مرکز ثقل برداشت و توده کردن آن	۴۷۵۵۰۰	متر مکعب	۴۸۰	۲۲۸,۲۴۰,۰۰۰
۹	۶۳۹۰۱	بارگیری مواد حاصل از عملیات فاک (خاک، سنگ و لیم) یا فاکهای توده شده و تخلیه آن	۱۰۵۰۰	متر مکعب	۰	۰
۱۰	۶۴۵۰۱	پخش مصالح حاصل از فاکبرداری، پی کنی، کاتال کتی و گود برداری، که در مملهای تعیین شده دپو شده باشد یا هر ضمامت	۱۳۲۰۰	متر مکعب	۰	۰
۱۱	۶۵۱۰۱	فاکبرداری از قرضه در هر نوع زمین جهت مصرف در فاکبرداری (فاکی و سنگی) بارگیری، ممل تا یک کیلومتر و باراندازی.	۲۸۸۰۰۰	متر مکعب	۰	۰
۱۲	۶۵۲۰۲	تسطیح، آب پاشی و کوبیدن بستر فاکبرداری یا کف ترانشه ها و مانند آنها با تراکم ۹۰ درصد به هر روش	۷۸۱۰	متر مربع	۰	۰
۱۳	۶۵۳۰۲	پخش، آب پاشی، تسطیح، پررخیله کردن، رگلاژ و کوبیدن قشرهای فاکبرداری و تپوتان، با تراکم ۹۰ درصد به ضمامت تا ۲۰ سانتیمتر	۸۴۵۰۰	متر مکعب	۰	۰
۱۴	۶۶۰۰۲	رگلاژ و شیرروانی داخلی زهکش های روباز و شیب زنی رگلاژبند، فارمی فاکبرداری	۶۶۷۰۰	متر مکعب	۰	۰
۱۵	۷۰۱۰۲	سنگریزی پشت دیوارها (و ابنیه فنی هیدروپلکی (درناژ) با سنگ لاشه	۱,۶۰۱,۰۰۰	متر مکعب	۲۰۰	۳۲۰,۲۰۰,۰۰۰
۱۶	۷۰۴۰۲	بنایی با سنگ لاشه و ملات ماسه سیمان به نسبت ا به ۴ در پی	۴,۳۶۴,۰۰۰	متر مکعب	۴۳۰۰	۱۸,۷۶۵,۲۰۰,۰۰۰
۱۷	۷۰۵۰۲	افزایش بها به ردیفهای بنایی با سنگ لاشه دپو برای بنایی در دیوار	۱,۱۳۳,۰۰۰	متر مکعب	۳۵۰۰	۳,۹۶۵,۵۰۰,۰۰۰
۱۸	۷۰۵۰۳	افزایش بها نسبت به ردیفهای بنایی با سنگ لاشه بابت نماسازی با سنگ لاشه موزاییکی	۴۶۱,۰۰۰	متر مربع	۱۰۰۰	۴۶۱,۰۰۰,۰۰۰
۱۹	۷۰۷۰۶	کسر بها نسبت به ردیفهای بنایی سنگی، در صورتی که از مصالح سنگ لاشه حاصل از کوه بری ترانشه های واقع در مسیر استفاده شود	-۹۹۶,۰۰۰	متر مکعب	۳۰۰۰	-۲,۹۸۸,۰۰۰,۰۰۰
۲۰	۷۰۸۰۱	تخصیص درز انقطاع در بناییهای سنگی، با تمام عملیات لازم و به هر شکل	۶۴۴,۰۰۰	متر مکعب	۰	۰
۲۱	۷۱۱۰۱	تهیه و نصب و تعبیه پلاک و تابلوی سنگی نوشته روی کار.	۶,۵۳۷,۰۰۰	متر مربع	۶	۳۹,۲۲۲,۰۰۰
۲۲	۸۰۱۰۴	انود سیمانی به ضمامت حدود ۵ سانتیمتر روی سطوح افقی - قائم و مورب با ملات سیمان ا به ۳ تا ارتفاع ۲ متر	۵۵۰,۵۰۰	متر مربع	۴۰۰	۲۲۰,۲۰۰,۰۰۰
۲۳	۸۰۲۰۱	افزایش بها نسبت به ردیف های ۱۰۱-۸۰۱ تا ۱۰۴-۸۰۱ در صورتی که انود در ارتفاع بیش از ۲ متر انجام شود برای ارتفاع ۲ الی ۴ متریکبار، ۴ الی ۶ متر دوبار و به همین ترتیب برای ارتفاع های بیشتر.	۶۱,۳۰۰	متر مربع	۸۰۰	۴۹,۰۴۰,۰۰۰
۲۴	۸۰۴۰۱	بند کشی نمای سنگی با سنگ لاشه موزاییکی با ملات سیمان ا به ۳ در سطوح افقی و مورب تا ارتفاع ۲ متر	۲۵۴,۰۰۰	متر مربع	۱۰۰۰	۲۵۴,۰۰۰,۰۰۰
۲۵	۸۰۵۰۱	افزایش بها به بند کشی در دیوارهای سنگی از هر نوع، در ارتفاع بیش از ۲ متر، این افزایش بها از ۲ الی ۴ متریکبار، ۴ الی ۶ متر دوبار و به همین ترتیب برای ارتفاع های بیشتر پرداخت میشود.	۱۲۰,۰۰۰	متر مربع	۲۰۰۰	۲۴۰,۰۰۰,۰۰۰
26	۱۰۱۰۲	تهیه سافت و نصب دریچه و در پوش آهنی از ورق ساده آمدار و انواع آهن برای دریچه های تقسیم آب و تابلو با یک دست فدرنگ	۲۸۹,۰۰۰	کیلوگرم	۱۸۰	۵۲,۰۲۰,۰۰۰
27	۱۰۱۰۴	تهیه سافت و نصب شبکه آشفاکیر از انواع آهن آلات با یک دست رنگ ضد زنگ	۲۵۵,۵۰۰	کیلوگرم	۰	۰
28	۱۱۱۰۱	تهیه مصالح و امرای شفته با خاک ممل و ۱۰۰ کیلوگرم آهک شگفته در مترمکعب شفته	۱,۶۰۷,۰۰۰	متر مکعب	۲۰۰	۳۲۱,۴۰۰,۰۰۰
29	۱۳۱۰۱	تهیه و کاترداری لوله پلاستیکی درنابیه فنی برای عبور آب (برای سازه های سنگ و ملاتی)	۱,۴۶۶,۰۰۰	کیلوگرم	۳۰۰	۴۳۹,۸۰۰,۰۰۰
30	۱۴۳۵۰۹	ممل آب برای سافت و عمل آوری بتن و یا ملات، مازاد بر یک کیلومتر	۲۷,۷۰۰	مکعب - کیلو	۳۸۷۰	۱۰۷,۱۹۹,۰۰۰
31	۱۴۳۵۲۷	ممل ماسه برای تهیه ملات از ممل معدن تا ممل مصرف	۱۳,۹۰۰	مکعب - کیلو	۰	۰
32	۱۴۳۵۳۳	ممل سنگ برای بنایی سنگی مازاد بر یک کیلومتر	۱۸,۰۰۰	مکعب - کیلو	۰	۰
33	۱۴۳۵۲۶	ممل انواع لوله های پلاستیکی بر حسب مهم فیزیکی لوله	۳,۳۱۰	مکعب - کیلو	۱۵۰۰	۴,۹۶۵,۰۰۰
34	۱۴۳۶۰۳	ممل سیمان مازاد بر ۳۰ کیلومتر	۷,۹۳۰	تن-کیلومتر	۹۹۲۶۶	۷۸۷,۱۷۵,۴۱۵
35	۱۴۳۶۰۴	ممل آهک مازاد بر ۳۰ کیلومتر	۷,۹۳۰	تن-کیلومتر	۱۴۰۰	۱۱,۱۰۲,۰۰۰
جمع برآورد بدون ضرایب						
۲۳,۵۵۶,۷۶۱,۴۱۵						
امتساب ضریب (با سرتی ۱.۳): ضریب منطقه (۱.۲۲)						
۳۷,۳۶۱,۰۶۳,۶۰۴						
گاه مقطوع می باشد و با رعایت کلیه مفاد پیوست ۳ فهرست بهای آبخیزداری و منابع طبیعی سال ۱۴۰۱ براساس ردیفهای تمهید و بریدن (کارگاه قابل پرداخت فو						
۱۱۰,۰۰۰,۰۰۰						
جمع کل برآورد پس از اعمال ضرایب (ریال)						
۳۸,۴۶۱,۰۶۳,۶۰۴						
توجه: برآورد قیمت ها بر اساس فهرست بهای آبخیزداری و منابع طبیعی سال ۱۴۰۱ می باشد. نرخ تعدیل و مابه التفاوت تلقی نخواهد گرفت.						
پیمانکار						
کارفرما						



جمهوری اسلامی ایران
وزارت جهاد کشاورزی

شماره: ۱۴۰۱/۰۱/۳۸۳۵

تاریخ: ۱۴۰۱/۰۲/۲۹

پیوست: دارد

"سال تولید، دانش بنیان و اشتغال آفرین"



سازمان منابع طبیعی و آبخیزداری کشور
اداره کل منابع طبیعی و آبخیزداری خراسان جنوبی

جدول ردیف های تجهیز و برچیدن کارگاه			
شماره آئیم	شرح	واحد	مبلغ (ریال)
۴۲۰۲۰۱	تامین کمک هزینه یا تسهیلات لازم برای تهیه غذای کارگران	مقطوع	۱۵۰,۰۰۰,۰۰۰
۴۲۰۲۰۲	تامین لباس کار، کفش و کلاه حفاظتی کارگران	مقطوع	۲۰۰,۰۰۰,۰۰۰
۴۲۰۳۰۱	تامین و تجهیز محل سکونت کارکنان کارفرما، مهندس مشاور یا دستگاه نظارت و آزمایشگاه	مقطوع	۷۰,۰۰۰,۰۰۰
۴۲۰۳۰۲	تامین و تجهیز ساختمانهای اداری و دفاتر کارفرما، مهندس مشاور یا دستگاه نظارت و آزمایشگاه	مقطوع	۳۰,۰۰۰,۰۰۰
۴۲۰۳۰۳	تامین غذای کارمندان مهندس مشاور یا دستگاه نظارت، کارفرما و آزمایشگاه	مقطوع	۲۵۰,۰۰۰,۰۰۰
۴۲۰۸۰۱	تامین ایاب و ذهاب کارگاه	مقطوع	۱۰۰,۰۰۰,۰۰۰
۴۲۰۹۰۳	بارگیری، حمل و باراندازی ماشین آلات و تجهیزات به کارگاه و برعکس	مقطوع	۲۵۰,۰۰۰,۰۰۰
۴۲۱۳۰۲	برچیدن کارگاه	مقطوع	۵۰,۰۰۰,۰۰۰
	جمع هزینه تجهیز و برچیدن کارگاه		۱,۱۰۰,۰۰۰,۰۰۰
جدول فاصله های حمل مصالح			
ردیف	عملیات	فاصله حمل	حداکثر فاصله حمل قابل قبول (م)
1	فاصله حمل به دیو مصالح نامناسب یا مازاد (خاک، سنگ، لجن و نظایران)	1	15
2	فاصله حمل آب برای ساخت و عمل آوری بتن	10	5
3	فاصله حمل ماسه برای تهیه ملات	1	75
4	فاصله حمل سنگ لاشه برای بنایی سنگی	1	30
5	فاصله حمل مصالح درناز پشت دیوارها مانند قلوه سنگ و بلوکاز با سنگ لاشه	1	25
6	فاصله حمل انواع لوله های پلاستیکی	100	40
7	فاصله حمل سیمان	300	300
8	فاصله حمل آهک	100	--

جدول زمانبندی اجرای عملیات آبخیزداری در حوزه آبخیز شاهکوه شهرستان نهبندان

ماه اول	ماه دوم	ماه سوم	ماه چهارم	ماه پنجم	
					تحويل زمین و تجهیز کارگاه
					عملیات اجرایی
					تحويل پروژه، تأیید صورت وضعیت و برچیدن کارگاه



جمهوری اسلامی ایران
وزارت جهاد کشاورزی

شماره: ۱۴۰۱/۰۱/۳۸۳۵

تاریخ: ۱۴۰۱/۰۲/۲۹

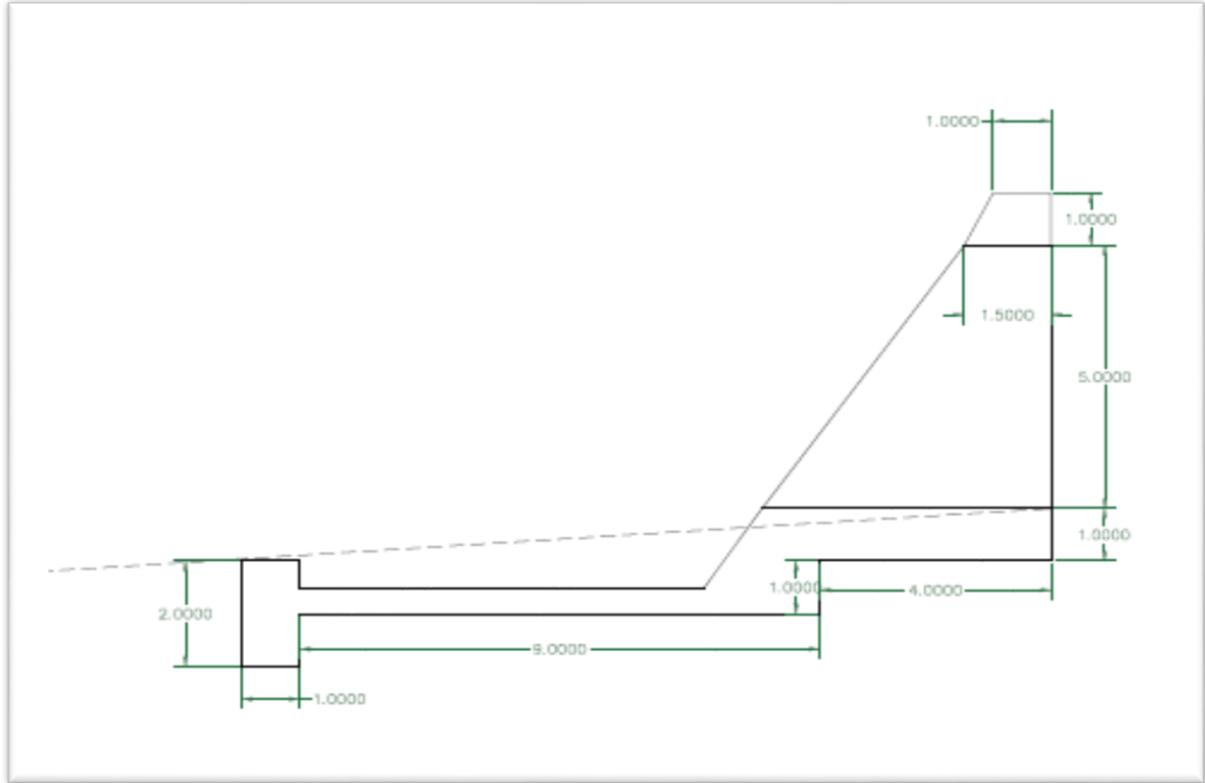
پیوست: دارد

"سال تولید، دانش بنیان و اشتغال آفرین"



سازمان منابع طبیعی و آبخیزداری کشور
اداره کل منابع طبیعی و آبخیزداری خراسان جنوبی

نقشه ها: نقشه تیپ سازه های سنگ و ملاتی





جمهوری اسلامی ایران
وزارت جهاد کشاورزی

شماره: ۱۴۰۱/۰۱/۳۸۳۵

تاریخ: ۱۴۰۱/۰۲/۲۹

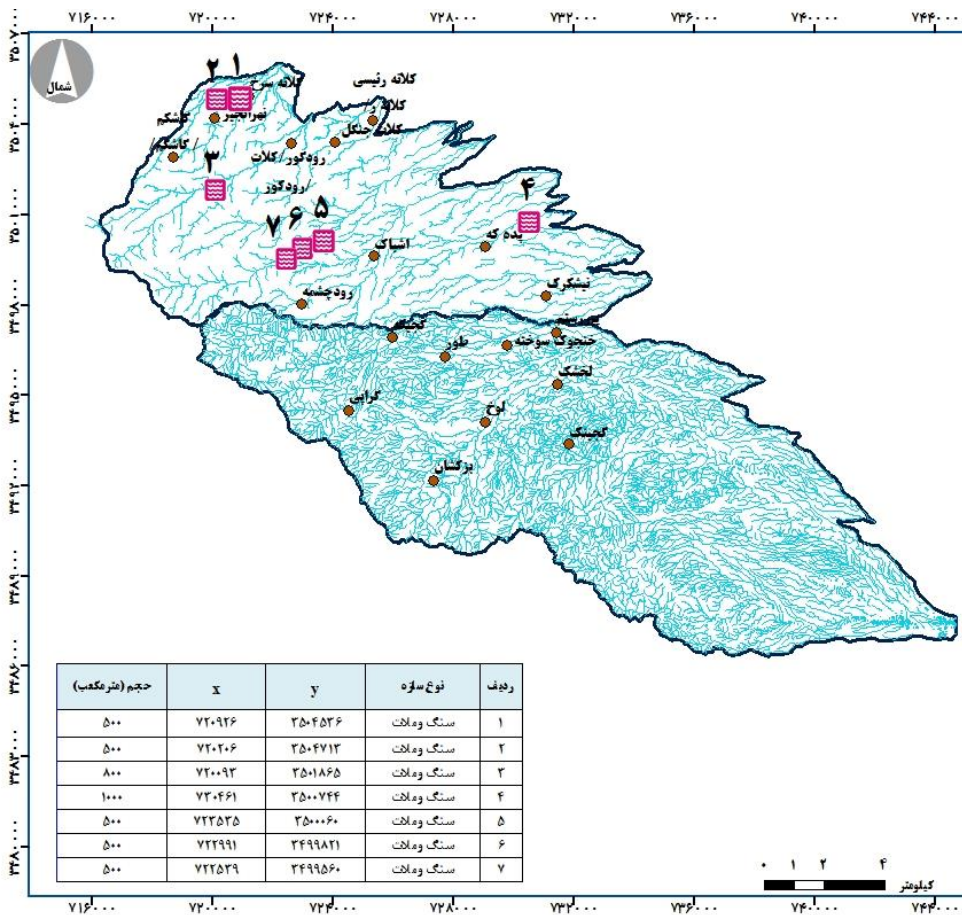
پیوست: دارد

"سال تولید، دانش بنیان و اشتغال آفرین"



سازمان منابع طبیعی و آبخیزداری کشور
اداره کل منابع طبیعی و آبخیزداری خراسان جنوبی

نقشه جانمایی:



سازمان جنگل ها، مراتع و آبخیزداری
اداره کل منابع طبیعی و آبخیزداری خراسان جنوبی

عملیات اجرایی ۱۴۰۰

محروریت زدایی

حوزه شاهکوه

شهرستان نهبندان

راهنما

- آبادی
- آبراهه
- مرزحوزه

عملیات اجرایی ۱۴۰۰

- سنگ و ملات