



جمهوری اسلامی ایران  
وزارت جهاد کشاورزی

شماره: ۱۴۰۱/۰۱/۴۱۷۹

تاریخ: ۱۴۰۱/۰۳/۰۲

پیوست: دارد

"سال تولید، دانش بنیان و اشتغال آفرین"



سازمان منابع طبیعی و آبخیزداری کشور  
اداره کل منابع طبیعی و آبخیزداری خراسان جنوبی

## (( تأییدیه قرارداد ))

۱- موضوع قرارداد: آبیاری سنوآبی در سطح ۴۰۰ هکتار	۷- محل تأمین اعتبار: صندوق توسعه ملی / کمیته ملی از نهالکاری های اراضی بیابانی در منطقه چاه یوسف گرد و غبار شهرستان قاین (۳ دور آبیاری) (توزیع آب در عرصه با تانکر کششی و نیروی انسانی مورد نیاز)
۲- مبلغ کل قرارداد: ۶,۲۶۰,۰۰۰,۰۰۰ ریال (۶۰ درصد نقد و ۴۰ درصد اوراق خزانه اسلامی سررسید مهر ۱۴۰۳)	۸- عنوان طرح تهیه و اجرای طرح های جامع مقابله با بیابانزایی
۳- طرف قرارداد: شرکت تعاونی کشاورزی منابع طبیعی و آبخیزداری مرتعداران شهرستان قاینات	۹- عنوان پروژه: اجرای طرح های خاص بیابانزدایی
۴- مدت قرارداد: از تاریخ ابلاغ پیمان تا ۱۴۰۱/۰۶/۲۵	۱۰- حجم/سطح پروژه: ۴۸۰۰۰ اصله (در سطح ۴۰۰ هکتار)
۵- شماره موافقتنامه یا طرح: .....	۱۱- ضریب پیمان: ۰,۹۷۵
۶- شماره پیمان: .....	۱۲- شهرستان / حوضه محل اجرا: منطقه چاه یوسف شهرستان قاین
رئیس اداره مربوطه:	معاونت مربوطه (اداره کل)
امضاء	امضاء
نظریه امور حقوقی اداره کل: <b>قرارداد مورد تایید است.</b>	
امضاء	
نظریه مدیریت امور مالی اداره کل: <b>قرارداد مورد تایید است.</b>	
امضاء	
نظریه امور پیمانها و قراردادهای اداره کل: <b>قرارداد مورد تایید است.</b>	
امضاء	
نظریه معاونت برنامه ریزی، توسعه مدیریت و منابع اداره کل: <b>قرارداد مورد تایید است.</b>	
امضاء	

نظریه مدیر کل: **قرارداد مورد پذیرش بوده جهت اجرا اقدام به عمل آید.**

امضاء



جمهوری اسلامی ایران  
وزارت جهاد کشاورزی

شماره: ۱۴۰۱/۰۱/۴۱۷۹

تاریخ: ۱۴۰۱/۰۳/۰۲

پیوست: دارد

"سال تولید، دانش بنیان و اشتغال آفرین"



سازمان منابع طبیعی و آبخیزداری کشور  
اداره کل منابع طبیعی و آبخیزداری خراسان جنوبی



جمهوری اسلامی ایران

سازمان جنگلها، مراتع و آبخیزداری کشور

اداره کل منابع طبیعی و آبخیزداری استان خراسان جنوبی

# «موافقتنامه»

موضوع پیمان:

مراقبت و آبیاری سنواتی سال دوم ۳ مرحله ۴۸۰۰۰ اصله نهال گونه های بیابانی (در سطح ۴۰۰ هکتار) در منطقه  
چاه یوسف شهرستان قاین (۳ دور آبیاری) (توزیع آب در عرصه با تانکر کشی و نیروی انسانی مورد نیاز)

کد طرح:

نام پیمانکار: شرکت تعاونی کشاورزی منابع طبیعی و آبخیزداری مرتعداران شهرستان قاینات

شماره: .....

تاریخ: .....



جمهوری اسلامی ایران  
وزارت جهاد کشاورزی

شماره: ۱۴۰۱/۰۱/۴۱۷۹

تاریخ: ۱۴۰۱/۰۳/۰۲

پیوست: دارد

"سال تولید، دانش بنیان و اشتغال آفرین"



سازمان منابع طبیعی و آبخیزداری کشور  
اداره کل منابع طبیعی و آبخیزداری خراسان جنوبی

این موافقتنامه به همراه شرایط عمومی و دیگر مدارک الحاقی آن که یک مجموعه غیر قابل تفکیک است و پیمان نامیده می شود در تاریخ ۱۴۰۱/۰۳/۰۱ بین اداره کل منابع طبیعی و آبخیزداری استان خراسان جنوبی به نمایندگی آقای علیرضا نصرآبادی که در این پیمان کارفرما نامیده می شود، از یک سو و شرکت تعاونی کشاورزی منابع طبیعی و آبخیزداری مرتعداران شهرستان قاین به شماره ثبت ۱۲۹۶ و شناسه ملی ۱۴۰۰۵۶۲۹۰۰۶ دارای صاحبان امضای مجاز آقای محمد نادی با شماره ملی ۰۸۸۹۸۷۷۵۹ (مدیر عامل) و آقای منصور آزادی با شماره ملی ۰۸۸۸۵۷۶۸۶۲ (رئیس هیئت مدیره) که در این کار پیمانکار نامیده می شود از سوی دیگر، طبق مقررات و شرایطی که در اسناد و مدارک این پیمان درج شده است، منعقد می گردد.

## ماده ۱، موضوع قرارداد

**مراقبت و آبیاری سنواتی سال دوم ۳ مرحله ۴۸۰۰۰ اصله نهال گونه های بیابانی (در سطح ۴۰۰ هکتار) در منطقه چاه یوسف شهرستان قاین (۳ دور آبیاری) (توزیع آب در عرصه با تانکر کششی و نیروی انسانی مورد نیاز)**

## ماده ۲، اسناد و مدارک

این پیمان شامل اسناد و مدارک زیر است.

الف « موافقتنامه

ب « شرایط عمومی.

ج « شرایط خصوصی

د « برنامه زمانی کلی

ه « فهرست بها و مقادیر کار

و « مشخصات فنی (مشخصات فنی عمومی، مشخصات فنی خصوصی)، دستور العمل ها و استانداردهای فنی

ز « نقشه ها

اسناد تکمیلی که حین اجرای کار و به منظور اجرای پیمان، به پیمانکار ابلاغ می شود یا بین طرفین پیمان مبادله می گردد نیز جزو اسناد و مدارک پیمان به شماره می آید. این اسناد باید در چارچوب اسناد و مدارک پیمان تهیه شود. این اسناد ممکن است به صورت مشخصات فنی، نقشه، دستور کار و صورت مجلس باشد.

در صورت وجود دوگانگی بین اسناد و مدارک پیمان، موافقتنامه پیمان، بردیگر اسناد و مدارک پیمان، الویت دارد. هرگاه دو گانگی مربوط به مشخصات فنی باشد. اولویت به ترتیب با مشخصات فنی خصوصی، نقشه های اجرایی و مشخصات فنی عمومی است و اگر دوگانگی مربوط به بهای کار باشد. فهرست بها بر دیگر اسناد، مدارک پیمان اولویت دارد.

## ماده ۳، مبلغ

مبلغ پیمان: (به حروف: شش میلیارد و دویست و شصت میلیون ریال) (به عدد: ۶,۲۶۰,۰۰۰,۰۰۰ ریال) طبق فهرست بهای منابع طبیعی و آبخیزداری سال ۱۴۰۱ می باشد مبلغ پیمان با توجه به اسناد و مدارک پیمان، تغییر میکند.  
ضریب پیمان، برابر:

## ماده ۴: تاریخ تنفیذ، مدت، تاریخ شروع کار

الف) این پیمان از تاریخ مبادله آن ( ابلاغ از سوی کارفرما ) نافذ است.

ب) مدت پیمان از تاریخ ابلاغ قرارداد تا ۱۴۰۱/۰۶/۲۵ است. این مدت، تابع تغییرات موضوع ماده ۳۰ شرایط عمومی پیمان است.



جمهوری اسلامی ایران  
وزارت جهاد کشاورزی

شماره: ۱۴۰۱/۰۱/۴۱۷۹

تاریخ: ۱۴۰۱/۰۳/۰۲

پیوست: دارد

"سال تولید، دانش بنیان و اشتغال آفرین"



سازمان منابع طبیعی و آبخیزداری کشور  
اداره کل منابع طبیعی و آبخیزداری خراسان جنوبی

ج) تاریخ شروع کار، تاریخ صورتجلس تحویل عرصه بوده که پس از مبادله پیمان، تنظیم می شود. پیمانکار متعهد است از تاریخ تعیین شده برای شروع کار، در مدت ۵ روز نسبت به تهیه و انتقال ادوات لازم به منظور شروع عملیات موضوع پیمان اقدام نماید.

#### ماده ۵: دوره تضمین

حسن انجام عملیات موضوع پیمان، از تاریخ تحویل موقت و یا تاریخ دیگری که طبق ماده ۳۹ شرایط عمومی تعیین می شود، برای یک ماه از سوی پیمانکار، تضمین می گردد و طی آن به ترتیب ماده ۴۲ شرایط عمومی عمل می شود.

#### ماده ۶: نظارت بر اجرای کار

نظارت بر اجرای تعهدات پیمانکار طبق اسناد و مدارک پیمان، از طرف کارفرما به عهده ناظر عالی (معاونت فنی-اداره امور بیابان و شرکت مهندسین مشاور ناظر عالی) و ناظر مقیم که با معرفی اداره منابع طبیعی و آبخیزداری شهرستان و تأیید معاونت فنی اداره کل منابع طبیعی و آبخیزداری استان خراسان جنوبی واگذار شده است که با توجه به مواد ۳۲ و ۳۳ شرایط عمومی انجام می شود و پیمانکار موظف است کارها را طبق پیمان، اصول فنی، دستورات کارفرما یا نماینده او و یا دستگاه نظارت و یا شرکت مشاور ناظر، طبق مشخصات، اسناد و مدارک پیوست این پیمان، اجرا نماید.

#### ماده ۷: نشانی دو طرف

نشانی کارفرما: بیرجند، خیابان ارتش، نرسیده به سه راهی معلم، اداره کل منابع طبیعی و آبخیزداری استان خراسان جنوبی  
نشانی پیمانکار: قاین - بلوار بسیج - چهارراه دادگستری - داخل اداره منابع طبیعی و آبخیزداری شهرستان - ساختمان سرایداری منابع طبیعی -  
تلفن: ۰۵۶۳۲۵۲۱۱۴۷

نشانی شرکت مهندسین مشاور ناظر: شرکت مهندسین مشاور ویسان تلفن .....  
این قرارداد در ۶ نسخه و ۱۱ ماده تنظیم شده و هر نسخه دارای اعتبار واحد می باشد.

**نماینده پیمانکار**

**محمد نادی**

**امضاء**

**نماینده کارفرما**

**علیرضا نصر آبادی**

**امضاء**



جمهوری اسلامی ایران  
وزارت جهاد کشاورزی

شماره: ۱۴۰۱/۰۱/۴۱۷۹

تاریخ: ۱۴۰۱/۰۳/۰۲

پیوست: دارد

"سال تولید، دانش بنیان و اشتغال آفرین"



سازمان منابع طبیعی و آبخیزداری کشور  
اداره کل منابع طبیعی و آبخیزداری خراسان جنوبی

## شرایط عمومی

بسمه تعالی



ریاست جمهوری  
سازمان مدیریت و برنامه ریزی کشور  
دفتر ریس سازمان

شماره: ۱۰۵/۴۶۱۷-۵۴/۱۷۵۳	بخشنامه به دستگاههای اجرایی، مهندسان مشاور، پیمانکاران، واحدهای
تاریخ: ۱۳۸۰/۴/۲۳	خدمات مدیریت طرح و واحدهای خدمات مشاوره پژوهشی
موضوع: رعایت ضوابط فنی، حقوقی و قراردادی در پروژه های عمرانی	
<p>به استناد ماده ۲۳ قانون برنامه و بودجه، آیین نامه استانداردهای اجرایی مربوط و در چهارچوب نظام فنی و اجرایی طرحهای عمرانی کشور (مصوبه شماره ۲۳۵۲۵/ت/۱۴۸۹۸ مورخ ۱۳۷۵/۴/۴ هیات وزیران) و نیز در اجرای بخشنامه های:</p> <p>- شماره ۱۳۷۳/۲/۲۴ مورخ ۱۰۲-۷۳۸/۵-۲۳۲۹</p> <p>- شماره ۱۳۷۳/۶/۲۱ مورخ ۱۰۲-۲۵۸۷/۵-۸۱۴۵</p> <p>- شماره ۱۳۷۷/۱۲/۳ مورخ ۱۰۲-۷۴۵۸/۵۴-۷۱۴۰</p> <p>این دستورالعمل از نوع گروه اول (لازم الاجرا) به شرح زیر ابلاغ می گردد:</p> <p>۱- به منظور صرفه جویی در زمان و مصرف نثریات، از این پس طرفین قرارداد، به جای مهر و امضای تمامی صفحات نثریات و سایر ضوابط مربوط و منضم ساختن آن به دیگر اسناد و مدارک پیمانها و قراردادها، محل تعیین شده در جدول پیوست، مقابل عنوان نثریه یا ضابطه ای که در قرارداد مورد نظر لازم الرعایه است را در آخرین ستون ست چپ امضا می نمایند. این امضا به منزله پذیرش مفاد ضوابط و دستورالعمل های لازم الرعایه در قرارداد خواهد بود. بدیهی است سایر ضوابط و دستورالعمل ها نظیر موافقت نامه، شرایط خصوصی، پیوستهای شرح خدمات و حق الرحمه که نام آنها در این جدول درج نشده است باید طبق روال قبلی مهر و امضا و به قرارداد ضمیمه شوند.</p> <p>۲- همه ساله فهرست به روز شده نثریات و سایر ضوابط قراردادی، به عنوان راهبنا، از طرف این سازمان ابلاغ می گردد. دستگاههای اجرایی، مشاوران، پیمانکاران و سایر عوامل ذیربط علاوه بر رعایت موارد فوق، موظفند سایر ضوابطی را که تا تاریخ انتشار فهرست بعدی توسط این سازمان تدوین و ابلاغ می شوند به ردیفهای جدول منتشر شده اضافه کرده و به حکام انعقاد قرارداد مقابل نام آنها را نیز امضا نمایند.</p>	
<p>محمدرضا عارف معاون رئیس جمهور و رئیس سازمان</p>	

شماره: ۱۴۰۱/۰۱/۴۱۷۹

تاریخ: ۱۴۰۱/۰۳/۰۲

پیوست: دارد

"سال تولید، دانش بنیان و اشتغال آفرین"

فهرست پیوست بخشنامه شماره ۵۴/۱۷۵۳-۱۰۵/۴۶۱۲ مورخ ۱۳۸۰/۴/۲۳ صفحه ۱ از ۳ صفحه

ردیف	شماره نشریه	عنوان ضابطه	شماره و تاریخ بخشنامه مربوط	محل مهر و امضاء
۱	۴۳۱۱	شرایط عمومی پیمان	۱۰۸۸-۱۰۲/۸۴۲-۵۴ ۱۳۷۸/۳/۳	
۲	۳۴۱۸	شرایط عمومی همسان قراردادهای خدمات مشاوره	۸۴۲-۱۰۵/۳۴۶۰-۵۴ ۱۳۷۹/۴/۲۹	
۳	۳۴۱۹	شرایط عمومی همسان قراردادهای خدمات مشاوره پژوهشی	۱۶۷۰-۱۰۵/۲۷۵۳-۵۴ ۱۳۷۹/۵/۲۴	
۴	---	شرایط عمومی همسان قراردادهای خدمات مدیریت طرح	۷۳۵-۱۰۵/۲۰۱-۵۴ ۱۳۸۰/۱/۲۸	
۵	---	دستورالعمل کاربرد، کلیات، مقدمه فصلها و پیوستهای مربوط به فهارسی که در برآورد پیمان از آنها استفاده شده است.	---	
۶	۱۰	جوشکاری در ساختمانهای فولادی	---	
۷	۲۱	تجهیز و ساماندهی کارگاه جوشکاری	---	
۸	۲۲	جوش پذیری فولاد ساختمانی	---	
۹	۲۳	بازرسی و کنترل کیفیت جوش در ساختمانهای فولادی	---	
۱۰	۲۴	ایمنی در جوشکاری	---	
۱۱	۲۶	جوشکاری در درجات حرارت پائین	---	
۱۲	۵۵	مشخصات فنی عمومی کارهای ساختمانی (تجدید نظر اول)	۱۱۷۸-۱۰۲/۳۸۹۷-۵۶-۵ ۱۳۷۳/۳/۲۸	
۱۳	۷۹	شرح خدمات نقشه برداری	---	
۱۴	۸۲	راهنمای اجرای سقفهای تیرچه و بلوک	۱۸۰۸۰-۱/۲۰۶۱-۵۶ ۱۳۷۱/۱۱/۱۲	
۱۵	۸۳	نقشه‌های همسان پلها و آبروها تا دهانه ۸ متر	---	
۱۶	۸۹	مشخصات فنی تأسیسات برق بیمارستان	۴۵۳۹-۱/۳۳۳-۵۶ ۱۳۷۰/۳/۲۷	
۱۷	۹۰	دیوارهای سنگی	۴۴۵۰-۱/۳۸۰-۵۶ ۱۳۶۳/۴/۱۱	

شماره: ۱۴۰۱/۰۱/۴۱۷۹

تاریخ: ۱۴۰۱/۰۳/۰۲

پیوست: دارد

"سال تولید، دانش بنیان و اشتغال آفرین"

فهرست پیوست بخشنامه شماره ۱۰۵/۴۶۱۲-۵۴/۱۷۵۳ مورخ ۱۳۸۰/۴/۲۳ صفحه ۲ از ۳ صفحه				
ردیف	شماره نشریه	عنوان ضابطه	شماره و تاریخ بخشنامه مربوط	محل مهر و امضاء
۱۸	۹۵	مشخصات فنی نقشه برداری	۱۳۸۵۰-۱/۱۴۴۸-۵۶ ۱۳۶۹/۹/۷	
۱۹	۱۰۱	مشخصات فنی عمومی راه	۱-۹۵۹۸/۵۶-۱۶۹۱ ۱۳۶۴/۹/۵	
۲۰	۱۰۲	مجموعه نقشه های همسان عرشه پلها تا دهانه ۲۰ متر	—	
۲۱	۱۰۷	نقشه های همسان شبکه های آبیاری و زهکشی	—	
۲۲	۱۰۸	مشخصات فنی عمومی شبکه های آبیاری و زهکشی	—	
۲۳	۱۱۰	مشخصات فنی عمومی و اجرایی تأسیسات برقی کارهای ساختمانی	۱۰۵-۱۰۰/۵۴-۲۸ ۱۳۸۰/۱/۸	
۲۴	۱۱۱	محافظت ساختمان در برابر حریق (بخش اول)	—	
۲۵	۱۱۲	محافظت ساختمان در برابر حریق (بخش دوم)	۱۹۰۴۷-۱/۲۱۷۸-۵۶ ۱۳۷۱/۱۱/۲۶	
۲۶	۱۱۷	مبانی و ضوابط طراحی طرح های آبرسانی شهری	۱۹۰۴۵-۱/۲۱۷۷-۵۶ ۱۳۷۱/۱۱/۲۶	
۲۷	۱۱۹	دستورالعمل های همسان نقشه برداری (چهار جلد)	۱۷۵۴۹-۱/۲۰۰۹-۵۶ ۱۳۷۱/۱۱/۳	
۲۸	۱۲۰	آیین نامه بتن ایران (تجدید نظر اول)	۶۴۳۷-۱۰۵/۴۸۵۵-۵۴ ۱۳۷۹/۹/۲۹	
۲۹	۱۲۲	مجموعه نقشه های همسان اجرایی ساختمان های گوسفندداری	۷۴۲۴-۱/۷۸۶-۵۶ ۱۳۷۱/۴/۳۱	
۳۰	۱۲۴	مشخصات فنی عمومی مخازن آب زمینی	۱-۱۹۶۶۱/۵-۵۶-۱۸۲۱۷ ۱۳۷۲/۱۰/۱۵	
۳۱	۱۲۵	مجموعه نقشه های همسان اجرایی مخازن آب زمینی	۲۳۰۹۷-۱۰۲/۲۳۳۳۷-۵۶-۵ ۱۳۷۲/۱۲/۲۵	
۳۲	۱۲۸	مشخصات فنی عمومی تأسیسات مکانیکی ساختمانها (دو جلد)	۱۰۹۳-۱۰۲/۹۶۴-۵۶ ۱۳۷۷/۳/۹	
۳۳	۱۳۲	موازين فنی ورزشگاه های کشور (چهار جلد)	۵۱۹۸-۱۰۲/۱۵۶۷۹-۵۶-۵ ۱۳۷۳/۱۲/۷	
۳۴	۱۳۹	آیین نامه بارگذاری پلها (تجدید نظر اول)	۱۶۲-۱۰۵/۲۲۰۳-۵۴ ۱۳۷۹/۴/۷	

شماره: ۱۴۰۱/۰۱/۴۱۷۹

تاریخ: ۱۴۰۱/۰۳/۰۲

پیوست: دارد

"سال تولید، دانش بنیان و اشتغال آفرین"

فهرست پیوست بخشنامه شماره ۱۰۵/۴۶۱۲-۵۴/۱۷۵۲ مورخ ۱۳۸۰/۴/۲۳ صفحه ۳ از ۳ صفحه

ردیف	شماره نشریه	عنوان ضابطه	شماره و تاریخ بخشنامه مربوط	محل مهر و امضاء
۳۵	۱۴۰	نقشه‌های همسان کلینیکها و آزمایشگاههای دامپزشکی (سه جلد)	_____	
۳۶	۱۴۱	راهنمای طراحی کارگاههای پرورش ماهیهای گرم آبی	_____	
۳۷	۱۴۲	ضوابط طراحی کارگاههای پرورش ماهیهای گرم آبی	۶۳۲۴-۱۰۲/۱۳۳۸-۵۶ ۱۳۷۴/۱۱/۲۵	
۳۸	۱۴۳	برنامه ریزی و طراحی هتل	_____	
۳۹	۱۴۴	تسهیلات پیاده‌روی (سه جلد)	_____	
۴۰	۱۴۵	تقاطع های همسطح شهری (سه جلد)	۱۴۱۰-۱۰۲/۸۹۵-۵۴ ۱۳۷۶/۳/۱۹	
۴۱	۱۴۷	ضوابط طراحی ساختمانهای پرورش گاو شیری	۲۰۴۲-۱۰۲/۵۶۰-۵۶ ۱۳۷۵/۴/۲۰	
۴۲	۱۵۱	نقشه‌های همسان ساختمانهای پرورش گاو شیری	_____	
۴۳	۱۵۲	راهنمای اجرای بتن در مناطق گرمسیری	_____	
۴۴	۱۶۱	آیین نامه طرح هندسی راهها	۷۴۴۴-۱۰۲/۱۵۲۳-۵۶ ۱۳۷۵/۱۱/۹	
۴۵	۱۶۷	مقررات و معیارهای طراحی و اجرایی جزئیات همسان ساختمانی	۶۸۴۰-۱۰۲/۶۳۲۵-۵۴ ۱۳۷۶/۱۱/۱۵	
۴۶	۱۷۸	ضوابط طراحی ساختمانهای اداری	۲۲۰۶-۱۰۲/۱۹۱۷-۵۴ ۱۳۷۷/۵/۴	
۴۷	۱۸۳	مبانی طراحی کلینیکها و آزمایشگاههای دامپزشکی	_____	
۴۸	۱۸۴	بتن در مناطق گرمسیر	۶۰۱۹-۱۰۲/۵۰۹۳-۵۴ ۱۳۷۸/۹/۲۷	
۴۹	۱۸۵	ضوابط طراحی سازه‌های مجاور آب زیرزمینی بتنی	۴۸۵۴-۱۰۲/۴۳۱۲-۵۴ ۱۳۷۸/۸/۱۰	
۵۰	۱۹۵	مشخصات فنی عمومی و اجرایی روشنایی راههای شهری	۱۳۱۱-۱۰۲/۹۹۵-۵۴ ۱۳۷۹/۳/۱۱	
۵۱	۱۹۶	آیین نامه طرح هندسی راه روستایی	۶۵۱-۱۰۲/۵۴۵۵-۵۴ ۱۳۷۸/۱۰/۱۵	





جمهوری اسلامی ایران  
وزارت جهاد کشاورزی

شماره: ۱۴۰۱/۰۱/۴۱۷۹

تاریخ: ۱۴۰۱/۰۳/۰۲

پیوست: دارد

"سال تولید، دانش بنیان و اشتغال آفرین"



سازمان منابع طبیعی و آبخیزداری کشور  
اداره کل منابع طبیعی و آبخیزداری خراسان جنوبی

# شرایط خصوصی

## پروژه



جمهوری اسلامی ایران  
وزارت جهاد کشاورزی

شماره: ۱۴۰۱/۰۱/۴۱۷۹

تاریخ: ۱۴۰۱/۰۳/۰۲

پیوست: دارد



سازمان منابع طبیعی و آبخیزداری کشور  
اداره کل منابع طبیعی و آبخیزداری خراسان جنوبی

"سال تولید، دانش بنیان و اشتغال آفرین"

## شرایط خصوصی

این شرایط خصوصی، در توضیح و تکمیل موادی از شرایط عمومی پیمان است که تعیین تکلیف برخی از موارد در آنها، به شرایط خصوصی پیمان موکول شده است و هیچ گاه نمی تواند مواد شرایط عمومی پیمان را نقض کند. از این رو هر گونه نتیجه گیری و تفسیر مواد مختلف این شرایط خصوصی به تنهایی و به دون توجه به مفاد ماده مربوط به آن در شرایط عمومی پیمان، بی اعتبار است. شماره و حروف به کار رفته در مواد این شرایط خصوصی، همان شماره و حروف مربوط به آن در شرایط عمومی پیمان است.

اگر شرایط سازمان برنامه و بودجه همراه اسناد و مدارک پیمان نباشد، شرایط عمومی ابلاغ شده از سوی سازمان برنامه و بودجه به شماره ۱۰۱/۱۸۳۴۰۶ مورخ ۱۳۸۳/۱۰/۵ بر این پیمان حاکم است.

**ماده ۶)** جانشین قانونی کارفرما، معاون فنی اداره کل منابع طبیعی استان معرفی می گردد.

**ماده ۱۷-الف)** پیمانکار متعهد است که برای اجرای پیمان، تعداد - نفر / ماه کارشناس خارجی با تخصصهای تعیین شده در زیر، به کار گمارد.

### تعهدی ندارد

**ماده ۱۸-ب)** آخرین مهلت پیمانکار، برای ارائه برنامه زمانی تفصیلی اجرای کار ۵ روز از تاریخ مبادله پیمان است.

جزئیات روش برنامه زمان تفصیلی و بهنگام کردن، به شرح زیر است.

تحویل محل پروژه به پیمانکار با هماهنگی ناظر.

تهیه مصالح ادوات و دستگاههای مورد نیاز و حمل آنها به کارگاه با هماهنگی ناظر.

شروع عملیات با هماهنگی ناظر.

اجرای عملیات با هماهنگی ناظر.

**ماده ۱۸-ه)** گزارش پیشرفت کار پیمانکار باید دارای جزئیات زیر باشد.

به صورت هر ماه یک بار و مشروح کار اعم از کار انجام شده و کلیه مصالح و تجهیزات مورد استفاده.

ریز تعطیلات اتفاق افتاده به همراه علت تعطیلی و تاریخ شروع به کار مجدد.

**ماده ۲۰-الف)** کارفرما امکانات و تسهیلات تجهیز کارگاه، از قبیل ساختمان، راه، آب، برق، مخبرات و سوخت را که در زیر تعیین شده است، در اختیار پیمانکار قرار می دهد.

### کارفرما تعهدی ندارد

**ماده ۲۰-ب و ماده ۲۰-ز)** کارفرما، به شرح زیر مصالح، تجهیزات و ماشین آلات را تامین می کند.

کارفرما آب را در محل عرصه تحویل پیمانکار نموده و هزینه ای از بابت خرید آب و انتقال تا عرصه ی اجرا به پیمانکار پرداخت نخواهد گردید.

**ماده ۲۰-ه)** پیمانکار باید مشخصات تعیین شده در زیر را در تامین ماشین آلات رعایت کند.

۱- خودروی سبک یک دستگاه ( ایاب و ذهاب دستگاه نظارت و کارگران).

۲- تانکر آب سیار ۴۰۰۰ لیتری به همراه تراکتور، ۶ دستگاه (عملیات مراقبت و آبیاری بالاتر از ۴۰۰ هکتار به ازای هر ۵۰ هکتار یک دستگاه اضافه می شود).

۳- شیلنگ، بیل و تجهیزات مورد نیاز به تعداد کافی.

بیرجند- خیابان ارتش- سه راه معلم کد پستی: ۹۷۱۷۶۹۹۱۴۳ تلفن: ۹-۰۱۰۹۰۳۲۳۹۰۹۰۱ (۰۵۶) دورنگار: ۰۸۶۰۳۲۲۱۸۰۸۶ (۰۵۶)

وبگاه: <http://www.nrskh.ir> رایانامه: [info@nrskh.ir](mailto:info@nrskh.ir)



جمهوری اسلامی ایران  
وزارت جهاد کشاورزی

شماره: ۱۴۰۱/۰۱/۴۱۷۹

تاریخ: ۱۴۰۱/۰۳/۰۲

پیوست: دارد

"سال تولید، دانش بنیان و اشتغال آفرین"



سازمان منابع طبیعی و آبخیزداری کشور  
اداره کل منابع طبیعی و آبخیزداری خراسان جنوبی

۴- کارگر ساده به تعداد مورد نیاز (برای پروژه های با سطح بیش از ۴۵۰ هکتار عملیات مراقبت و آبیاری، فعال بودن دو کارگاه به صورت همزمان لازم و ضروری می باشد).

ماده ۲۰-ح) پیمانکار متعهد است که برای کارکنان کارفرما، مهندس مشاور و آزمایشگاه، به شمار افراد زیر، دفتر کارگاهی و ملزومات ایمنی کار شامل لباس، کفش و کلاه ایمنی، مسکن کارگاهی و غذا، به تفکیک و به شرح مشخصات زیر، تامین کند.  
**روزانه یک نفر غذا** (پیمانکار موظف است رستوران طرف قرارداد را پس از تحویل عرصه کتبا به کارفرما معرفی نماید) دفتر کارگاهی و مسکن کارگاهی به صورت مجزا برای دستگاه نظارت تهیه گردد. (حداقل ۱۲ متر مربع و دارای امکانات سرمایشی و گرمایشی مناسب باشد)

ماده ۲۱-ج) قسمتهایی از موضوع پیمان که پیمانکار باید بیمه کند و همچنین موارد و حوادثی که باید بیمه گردد، به شرح زیر است  
پیمانکار موظف به بیمه نمودن کل عملیات اجرایی از زمان شروع تا پایان مدت قرارداد (با توافق کارفرما) می باشد و همچنین یک نسخه از اصل بیمه نامه را به کارفرما تحویل نماید. هزینه ای مربوطه به استناد ماده ۲۱ شرایط عمومی پیمان در قبال اسناد صادر شده توسط بیمه گر، عینا به بیمه گر پرداخت می گردد.

ماده ۲۱-و) چگونگی پرداخت هزینه احداث و نگهداری راههای انحرافی و دسترسی به پیمانکار به شرح زیر است.  
در صورت نیاز به عهده پیمانکار می باشد و کارفرما تعهدی ندارد.

ماده ۲۱-ب) رعایت کلیه دستورالعمل های صادره از سوی ستاد استانی و شهرستانی مقابله با کرونا از سوی پیمانکار در محیط کارگاه الزامی است.  
ماده ۲۲-الف) شمار نسخه ها نقشه ها و مشخصات فنی که بدون دریافت هزینه در اختیار پیمانکار قرار می گیرد به شرح زیر است.  
نقشه اجرایی منطقه مورد نظر به همراه آنالیز بهای پیمان برابر ضریب پیمان ارایه شده توسط پیمانکار، تحویل پیمانکار می گردد.

ماده ۲۲-ح) شمار نسخه ها و مشخصات دستورالعمل های راه اندازی، تعمیر، نگهداری و راهبری و نقشه های چون ساخت که پیمانکار تهیه می کند، به شرح زیر است:

- یک سری نقشه اجرایی تحویل پیمانکار می گردد و پس از اتمام کار نقشه عرصه آبیاری شده توسط پیمانکار تهیه گردد.
- پیمانکار ملزم می باشد فایل نقشه اجرایی به همراه تصاویر مستند را در خاتمه عملیات قبل از تحویل موقت به کارفرما تحویل دهد.
- رعایت مفاد بند ۱۹ کلیات فهرست بهای واحد پایه رشته آبخیزداری و منابع طبیعی سال ۱۴۰۱ در تنظیم صورتجلسات و ارائه به پیوست صورت وضعیت ها از سوی پیمانکار الزامی است.

ماده ۲۴-الف) پیمانکار حق واگذاری موضوع پیمان به دیگری را ندارد.

ماده ۲۴-ب) پیمانکار می تواند برای اجرای قسمت یا قسمتهایی از عملیات موضوع پیمان، پیمان هایی با پیمانکاران جزء ببندد.  
پیمانکار حق واگذاری کل پیمان را ندارد.

ماده ۲۸-الف) کارفرما زمین مورد نیاز برای تجهیز کارگاه را به شرح زیر تامین می کند.  
کارفرما تعهدی ندارد.

بیرجند- خیابان ارتش- سه راه معلم کد پستی: ۹۷۱۷۶۹۹۱۴۳ تلفن: ۰۹-۳۲۳۹۰۹۰۱ (۰۵۶) دورنگار: ۰۸۶۰۳۲۲۱۸ (۰۵۶)

وبگاه: <http://www.nrskh.ir> رایانامه: [info@nrskh.ir](mailto:info@nrskh.ir)



جمهوری اسلامی ایران  
وزارت جهاد کشاورزی

شماره: ۱۴۰۱/۰۱/۴۱۷۹

تاریخ: ۱۴۰۱/۰۳/۰۲

پیوست: دارد



سازمان منابع طبیعی و آبخیزداری کشور  
اداره کل منابع طبیعی و آبخیزداری خراسان جنوبی

"سال تولید، دانش بنیان و اشتغال آفرین"

ماده ۲۹-۵) تعدیل نرخ پیمان، به شرح زیر است :

به این پیمان هیچگونه تعدیل نرخ و مابه التفات مصالح تعلق نمی گیرد .

ماده ۳۲-ج) هزینه انجام آزمایشهای زیر، به عهده پیمانکار است :

- تست کلیه آزمایشات شامل آب ( SAR و pH ، Ec ) قبل از شروع عملیات اجرا بر عهده پیمانکار بوده و در صورت عدم انجام آزمایش هر گونه ادعای پیمانکار مورد قبول نخواهد بود.
- تست کلیه آزمایشات (تکرار آزمایشات ) که به علت عدم دقت کافی از سوی پیمانکار ، به دستور کارفرما توسط آزمایشگاه ثالث انجام می گردد در صورت تایید قصور پیمانکار، با پیمانکار می باشد.
- کلیه دستور کارها فقط در قبال انجام آزمایشات و ارایه نتایج به کارفرما قابل تغییر و اصلاح می باشد.

ماده ۳۵) دریافت وجوه سپرده تضمین حسن انجام کار پیمان، طبق مصوبه شماره ۱۲۳۴۰۲/ت/۵۵۰۶۵۹ مورخ ۹۴/۹/۲۲ هیات وزیران، است.

ماده ۳۶) میزان ،روش پرداخت ونحوه واریز پیش پرداخت پیمان ،طبق مصوبه ۱۲۳۴۰۲/ت/۵۵۰۶۵۹ مورخ ۹۴/۹/۲۲ هیات وزیران است.

ماده ۳۸-الف) میزان و ترتیب پرداخت های ارزی به پیمانکار، برای متخصصان خارجی ، به شرح زیر است. **ندارد**

ماده ۳۸-ب) کارفرما ارز مورد نیاز برای تامین مصالح وتجهیزات زیر را از خارج کشور تامین می کند. **ندارد**

ماده ۳۸-۵) کارفرما ارز مورد نیاز برای خرید ماشین آلات و ابزار خاصی که در زیر نام برده شده است را طبق شرایط زیر ، تامین می کند .  
**ندارد**

ماده ۳۹-ب) پیمانکار موظف که پیش از تکمیل کل کار ، قسمتهای زیر در زمان هایی که برای هر یک از آنها به شرح زیر تعیین شده است ، تکمیل کند و به کارفرما تحویل دهد .

پس از تحویل قطعی این پیمان خاتمه یافته تلقی می شود.

ماده ۴۷-الف) برای فسخ پیمان طبق مفاد مندرج در این بند براساس بخشنامه ۹۸/۱۷۵۹۸۳ مورخ ۹۴/۰۴/۰۹ اقدام می گردد.

د) ماشین آلات اختصاصی این پیمان که در صورت فسخ پیمان باید برای اتمام کار به صورت اجاره در اختیار کارفرما قرار گیرد ، به شرح زیر است.  
بر اساس ماده ۴۷ شرایط عمومی پیمان.

ماده ۴۸-ج) در مورد مصالح و تجهیزات موجود و سفارش شده مازاد بر نیاز موضوع پیمان، کارفرما هیچگونه تعهدی ندارد.

ماده ۴۹-ب) هزینه بالاسری پیمانکار در دوره تعلیق ، به میزان و ترتیب تعیین شده در زیر ، پرداخت میشود.  
بر اساس ماده ۴۹ شرایط عمومی پیمان.

بیرجند- خیابان ارتش- سه راه معلم کد پستی : ۹۷۱۷۶۹۹۱۴۳ تلفن: ۹-۰۱-۳۲۳۹۰۹۰۱ (۰۵۶) دورنگار: ۰۸۶۰۳۲۲۱۸ (۰۵۶)

وبگاه: <http://www.nrskh.ir> رایانامه: [info@nrskh.ir](mailto:info@nrskh.ir)



جمهوری اسلامی ایران  
وزارت جهاد کشاورزی

شماره: ۱۴۰۱/۰۱/۴۱۷۹

تاریخ: ۱۴۰۱/۰۳/۰۲

پیوست: دارد

"سال تولید، دانش بنیان و اشتغال آفرین"



**ماده ۵۰-الف)** در صورت اتمام پیش از موعد کار، هزینه تسریع کار را به نحو تعیین شده در زیر، به پیمانکار پرداخت میگردد. هزینه ای پرداخت نمی گردد.

**ماده ۵۰-ب۶)** خسارت تاخیر غیر مجاز (ناشی از کار پیمانکار) و به میزان و ترتیب زیر، از پیمانکار وصول می شود. مطالبات ردیف ۶ بند الف ماده ۵۰ شرایط عمومی پیمان، به ازای هر روز تأخیر غیر مجاز، مبلغی معادل ۰/۰۰۱۷٪ مبلغ پیمان (مبلغ مندرج در ماده ۳ پیمان) خواهد بود که به عنوان خسارت تأخیر از مطالبات پیمانکار کسر خواهد شد.

در صورت بروز هر گونه مشکل در موفقیت پروژه و خشکیدگی نهالهای تحویل شده به پیمانکار در ابتدای پروژه، بیشتر از ۵ درصد کل نهالهای تحویل شده (در صورت جلسه تحویل عرصه) که ناشی از سهل انگاری پیمانکار در انجام تعهدات با شد، ضمن کسر این درصد از صورت و وضعیت پرداختی به پیمانکار، به عنوان جریمه هزینه ی نهالهای خشک شده به ازای هر اصله مبلغی برابر ۴۵۰۰۰۰ ریال نیز از صورت و وضعیت قطعی پیمانکار کسر خواهد گردید. لذا در برآورد نهالهای سبز در زمان تحویل عرصه دقت بسیار زیادی صورت پذیرد.

نماینده پیمانکار

محمد نادی

امضا

نماینده کارفرما

علیرضا نصرآبادی

امضا



شماره: ۱۴۰۱/۰۱/۴۱۷۹

تاریخ: ۱۴۰۱/۰۳/۰۲

پیوست: دارد

"سال تولید، دانش بنیان و اشتغال آفرین"



## دستورالعمل اجرایی

### مراقبت و آبیاری سنواتی نهالکاری های اراضی بیابانی (۳ دور آبیاری)

#### ۱- تعیین محدوده کاری

نهالکاری سنواتی انجام شده در سال گذشته که نقشه آن پیوست قرارداد است، محل اجرای پروژه آبیاری و مراقبت سنواتی می باشد. تعداد اصله نهال قابل آبیاری در ردیف ۴۵۳۰۱ پس از شمارش دقیق نهالهای سبز با حضور نمایندگان کارفرما و پیمانکار در زمان تحویل عرصه ملاک پرداخت هزینه های مربوطه خواهد بود. به هیچ عنوان سطح عرصه ی کشت شده ملاک پرداخت قرار نخواهد گرفت.

#### ۲- مرمت تشتک نهال

- ۱-۲- مرمت تشتک اطراف نهال به نحوی که گنجایش حداقل ۵۰ لیتر آب را داشته باشد. در مناطقی که تشتک به طور کلی از بین رفته است، می بایست نسبت به احداث تشتک جدید اقدام شود.
- ۲-۲- خاک دیواره تشتک باید لگد کوب شده تا موجب نشت و هدر رفت آب نشود.
- ۳-۲- اندازه و یکنواختی تشتک ها می بایست رعایت گردد.
- ۴-۲- خالی نمودن تشتک از ماسه بادی و یا هر مانعی که درون تشتک قرار گرفته است به طوری که به نهال آسیبی نرسد قبل از هر مرحله آبیاری بالاخص مرحله اول لازم و ضروری است.

#### ۳- آبیاری و مراقبت

- ۱-۳- آب آبیاری دارای کیفیت مناسب باشد. و شور و قلیائی نباشد. (EC آن کمتر از ۴۰۰۰ mmhos/cm باشد)
- ۲-۳- میزان آب آبیاری جهت هر نهال ۵۰ لیتر در هر دوره آبیاری می باشد که بایستی به آرامی و بدون هرز دادن آب در داخل تشتک نهال تخلیه گردد.
- ۳-۳- این کارفرما آب را در محل عرصه اجرا تحویل پیمانکار نموده و پیمانکار مکلف به توزیع و پخش آب در بین گودهای کاشت نهال بوسیله تانکرهای کشتی و نیروی انسانی مورد نیاز بر اساس دستورالعمل های مربوطه مندرج در این قرارداد می باشد
- ۴-۳- با توجه به سال دوم بودن مراقبت و آبیاری صورت گرفته این پروژه واکاری نداشته و این موضوع مورد تایید این کارفرما نمی باشد. و هزینه ای از این بابت به پیمانکار پرداخت نخواهد گردید.
- ۳-۳- زمان آبیاری

۱-۳-۴- سه مرحله آبیاری و مراقبت از ۱۴۰۱/۳/۰۱ لغایت ۱۴۰۱/۶/۲۵

۲-۳-۴- با توجه به تشخیص کارشناس ناظر، عملیات آبیاری با توجه به گرمای شدید هوا در ماه های گرم سال تیر و مرداد در صورت نیاز به صورت شبانه بوده و به نحوی برنامه ریزی خواهد گردید که آبیاری بعد از نماز مغرب تا ساعت ۸ صبح روز بعد انجام گردد. تجهیز ادوات و نیروها به وسایل مورد نیاز آبیاری شبانه و رعایت کلیه مسائل حفاظت و ایمنی در حین انجام آبیاری شبانه بر عهده پیمانکار می باشد و از این بابت هزینه اضافی به پیمانکار پرداخت نخواهد گردید.

بیرجند- خیابان ارتش- سه راه معلم کد پستی: ۹۷۱۷۶۹۹۱۴۳ تلفن: ۰۹-۳۲۳۹۰۹۰۱ (۰۵۶) دورنگار: ۰۸۶ (۰۵۶)۳۲۲۱۸۰۸۶

وبگاه: <http://www.nrskh.ir> رایانامه: [info@nrskh.ir](mailto:info@nrskh.ir)



جمهوری اسلامی ایران  
وزارت جهاد کشاورزی

شماره: ۱۴۰۱/۰۱/۴۱۷۹

تاریخ: ۱۴۰۱/۰۳/۰۲

پیوست: دارد

"سال تولید، دانش بنیان و اشتغال آفرین"



سازمان منابع طبیعی و آبخیزداری کشور  
اداره کل منابع طبیعی و آبخیزداری خراسان جنوبی

- ۳-۴- بارگیری و حمل آب از منبع به عرصه به وسیله تانکر مادر انجام شده و در آنجا به وسیله پمپ و یا هر وسیله دیگری یا نیروی ثقل داخل تانکرهای کششی تخلیه میگردد. این تانکرها در بین ردیف های نهالکاری شده حرکت و توسط دو کارگر از دو عدد شیلنگ تعبیه شده بر روی تانکر کششی اقدام به آبیاری نهال ها می گردد.
- ۳-۵- روش آبیاری به نحوی باشد که خاک اطراف نهال و تشتک از بین نرفته و نهال مدفون نشود. دقت لازم جهت عدم ریزش آب بر روی دیواره تشتک ها که موجب تخریب تشتک گردد باید اعمال شود.
- ۳-۶- نصب شیر و یا تیوپ لاستیکی بر روی شیلنگ که کارگر به راحتی بتواند در فاصله بین دو نهال ریزش آب را قطع و فشار آب را کنترل نماید ضروری است.
- ۳-۷- بعد از انجام آبیاری نسبت به ترمیم خاک پای نهال و اصلاح تشتک آن در صورت تخریب ناشی از سهل انگاری کارگر یا سرریز آب اقدام گردد.
- ۳-۸- قطر لوله ای که برای آبیاری نهال ها بکار میرود حداقل ۵ سانتی متر باشد.
- در زمان انجام عملیات آبیاری و مراقبت از تردد بی مورد وسایل در عرصه جدا خودداری گردد و تردد ادوات در مراحل آبیاری به نحوی انجام خواهد گردید که تردد فقط از نقاط اولیه یا آبیاری های سنوات قبل صورت خواهد گرفت.
- ۴- تحویل عرصه**
- ۱-۵- عرصه در نیمه شهریور ماه سال ۱۴۰۱ تحویل موقت اداره شده و در ۳۰ آبان سال ۱۴۰۱ پس از تایید صورت وضعیت قطعی و به اداره منابع طبیعی و آبخیزداری تحویل قطعی می گردد و تسویه حساب نهایی صورت می پذیرد.
- ۲-۵- در زمان انجام پروژه پیمانکار موظف است یک نفر کارشناس با مدرک مرتبط جهت کنترل ، هماهنگی و پاسخگویی به کار فرما در محل پروژه استخدام نماید.

شماره: ۱۴۰۱/۰۱/۴۱۷۹

تاریخ: ۱۴۰۱/۰۳/۰۲

پیوست: دارد

"سال تولید، دانش بنیان و اشتغال آفرین"

جدول زمانبندی اجرایی ۳ مرحله مراقبت و آبیاری سنواتی در منطقه چاه یوسف شهرستان قاین

ماه چهارم		ماه سوم		ماه دوم		ماه اول		زمانبندی پیشرفت پروژه	زمانبندی پیشرفت پروژه
								مورد انتظار	تمویل زمین و تجهیز کارگاه
								پیشرفت	
								مورد انتظار	آبیاری مرحله اول به همراه مرمت تشک های آسیب دیده
								پیشرفت	
								مورد انتظار	آبیاری مرحله دوم
								پیشرفت	
								مورد انتظار	آبیاری مرحله سوم
								پیشرفت	
								مورد انتظار	تمویل پروژه، رفع نقص، تایید صورت وضعیت و برپیدن کارگاه
								پیشرفت	

این برنامه با توجه به نظر ناظر عالی پروژه و بسته به شرایط آب و هوایی سال ۱۴۰۱ امکان تغییر داشته و بیمانگار مکلف می باشد به تناسب

تغییرات بهمورد آمده نسبت به





جمهوری اسلامی ایران  
وزارت جهاد کشاورزی

شماره: ۱۴۰۱/۰۱/۴۱۷۹

تاریخ: ۱۴۰۱/۰۳/۰۲

پیوست: دارد



سازمان منابع طبیعی و آبخیزداری کشور  
اداره کل منابع طبیعی و آبخیزداری خراسان جنوبی

"سال تولید، دانش بنیان و اشتغال آفرین"

### جدول فاصله های حمل نهاده های مورد نیاز:

ردیف	عملیات	فاصله حمل ( کیلومتر )	حداکثر فاصله حمل قابل قبول ( کیلومتر )
۱	فاصله حمل مواد حاصل از خاکبرداری، کانال کنی، گودبرداری و پی کنی ها برای مصرف در خاکریز های معمولی	۰	۲۵
۲	فاصله حمل مواد حاصل از خاکبرداری، کانال کنی، گودبرداری و پی کنی ها برای مصرف در خاکریز های سنگی	۰	۲۵
۳	فاصله حمل از معدن قرضه تا محل مصرف در خاکریز های معمولی	۰	۱۵
۴	فاصله حمل از معدن قرضه تا محل مصرف در خاکریز های سنگی	۰	۱۰
۵	فاصله حمل به دپو خاک نباتی		-
۶	فاصله حمل به دپو مصالح نامناسب یا مازاد ( خاک، سنگ، لجن و نظایر آن )	۰	۱۵
۷	فاصله حمل مواد حاصل از تخریب	۰	۱۵
۸	فاصله حمل آب برای استفاده در عملیات خاکی		-
۹	فاصله حمل آب برای ساخت و عمل آوری بتن		-
۱۰	فاصله حمل ماسه بادی	۰	۷۵
۱۱	فاصله حمل مصالح زهکش		-
۱۲	فاصله حمل مصالح سنگی ( رودخانه ای ) بتن از محل معدن تا محل تولید بتن	۰	۵۰
۱۳	فاصله حمل مصالح سنگی ( کوهی ) بتن از محل معدن تا محل تولید بتن	۰	۵۰
۱۴	فاصله حمل بتن باتراک میکسر	۰	۲۰
۱۵	فاصله حمل سنگ لاشه برای بنایی سنگی		۳۰
۱۶	فاصله حمل سنگ مالون برای بنایی سنگی	۰	۳۰
۱۷	فاصله حمل مصالح درناژ پشت دیوارها مانند قلوه سنگ و بلوکاز با سنگ لاشه		۲۵



جمهوری اسلامی ایران  
وزارت جهاد کشاورزی

شماره: ۱۴۰۱/۰۱/۴۱۷۹

تاریخ: ۱۴۰۱/۰۳/۰۲

پیوست: دارد

"سال تولید، دانش بنیان و اشتغال آفرین"



سازمان منابع طبیعی و آبخیزداری کشور  
اداره کل منابع طبیعی و آبخیزداری خراسان جنوبی

-		فاصله حمل مصالح فیلتر	۱۸
-	۰	فاصله حمل انواع لوله های پلاستیکی	۱۹
-	۰	فاصله حمل قطعات بتنی پیش ساخته نظیر تیرها و لوله ها	۲۰
۴۵۰	۰	فاصله حمل میلگرد	۲۱
۴۵۰	۰	فاصله حمل انواع آهن آلات	۲۲
۳۰۰		فاصله حمل سیمان	۲۳
-		فاصله حمل آهک	۲۴
-	۰	فاصله حمل متعلقات پیش ساخته بتنی	۲۵
۵۰		فاصله حمل ماسه برای بنایی سنگی	۲۶
-	۰	فاصله حمل آب برای استفاده در عملیات نهالکاری	۲۷

در قیمت ردیف های ۱۹۴۰۰۲ و ۱۹۴۰۰۳ این برآورد، هزینه تهیه نهاده های کشاورزی و منابع طبیعی پیش بینی شده و هزینه های مربوط به بارگیری ، حمل و تخلیه در ردیف های مربوط در نظر گرفته شده است. و هزینه اضافی پرداخت نخواهد گردید.

آنالیز هزینه های تجهیز و برچیدن کارگاه مراقبت و آبیاری سنواتی چاه یوسف شهرستان قاین بر اساس فهرست بهای پایه منابع طبیعی و آبخیزداری سال ۱۴۰۱:

ردیف	شماره ردیف فهرست بهاء	شرح	واحد	هزینه واحد (ریال)	تعداد/ مقدار	هزینه کل (ریال)
۱	۴۲۰۱۰۱	تامین و تجهیز محل سکونت کارمندان و افراد متخصص پیمانکار.	ریال	۲۵,۰۰۰,۰۰۰	۰	۰
۲	۴۲۰۱۰۲	تامین و تجهیز محل سکونت کارگران پیمانکار.	ریال	۲۵,۰۰۰,۰۰۰	۰	۰
۳	۴۲۰۱۰۳	تامین و تجهیز ساختمان اداری و دفتر کار پیمانکار.	ریال	۲۰,۰۰۰,۰۰۰	۰	۰
۴	۴۲۰۱۰۴	اجاره زمین تجهیز کارگاه	ریال	۲۵,۰۰۰,۰۰۰	۰	۰
۵	۴۲۰۲۰۱	تامین کمک هزینه یا تسهیلات لازم برای تهیه غذای کارگران	ریال	۱۰۰,۰۰۰	۰	۰
۶	۴۲۰۲۰۲	تامین لباس کار، کفش، کلاه حفاظتی کارگران.	ریال	۸۰۰,۰۰۰	۲۰	۱۶,۰۰۰,۰۰۰
۷	۴۲۰۳۰۱	تامین و تجهیز محل سکونت کارکنان کارفرما، مهندس مشاور یا دستگاه نظارت و آزمایشگاه (با رعایت بند ۴-۴)	ریال	۷۰,۰۰۰,۰۰۰	۰	۰
۸	۴۲۰۳۰۲	تامین و تجهیز ساختمان های اداری و دفاتر کار کارفرما، مهندس مشاور یا دستگاه نظارت و آزمایشگاه (با رعایت بند ۴-۴)	ریال	۶۵,۰۰۰,۰۰۰	۱	۶۵,۰۰۰,۰۰۰
۹	۴۲۰۳۰۳	تامین غذای کارمندان مهندس مشاور یا دستگاه نظارت، کارفرما و آزمایشگاه (با رعایت بند ۴-۴)	ریال	۴۰۰,۰۰۰	۱۰۰	۴۰,۰۰۰,۰۰۰
۱۰	۴۲۰۳۰۴	تجهیز دفاتر کارفرما، مهندس مشاور و آزمایشگاه به اینترنت پر سرعت	ریال	۳,۰۰۰,۰۰۰	۰	۰
۱۱	۴۲۰۳۰۵	تجهیز دفتر مرکزی کارفرما به تلویزیون های مدار بسته با قابلیت انتقال تصویر در کارگاه به دفتر مرکزی کارفرما.	ریال	۵۰,۰۰۰,۰۰۰	۰	۰
۱۲	۴۲۰۳۰۶	هزینه برقراری نظام ایمن، بهداشت و محیط زیست (HSE) و حفاظت کار، بر اساس دستورالعمل های مندرج در اسناد پیمان.	ریال	۵,۰۰۰,۰۰۰	۱	۵,۰۰۰,۰۰۰
۱۳	۴۲۰۴۰۱	تامین ساختمان های پشتیبانی و هزینه تجهیز انبارهای سرپوشیده، آزمایشگاه پیمانکار و موارد مشابه.	ریال	۱۰۰,۰۰۰,۰۰۰	۰	۰
۱۴	۴۲۰۴۰۲	ساخت و تجهیز انبار مواد منفجره.	ریال	۴۰۰,۰۰۰,۰۰۰	۰	۰
۱۵	۴۲۰۴۰۳	تامین و تجهیز ساختمان های عمومی بجز ساختمان های مسکونی و اداری و دفاتر کار.	ریال		۰	۰
۱۶	۴۲۰۴۰۴	محوطه سازی	ریال		۰	۰
۱۷	۴۲۰۵۰۱	احداث چاه آب عمیق یا نیمه عمیق	ریال		۰	۰
۱۸	۴۲۰۶۰۱	تامین آب کارگاه و شبکه آب رسانی داخل کارگاه.	ریال		۰	۰
۱۹	۴۲۰۶۰۲	تاین برق کارگاه و شبکه برق رسانی داخل کارگاه.	ریال		۰	۰
۲۰	۴۲۰۶۰۳	تامین سیستم های مخابراتی داخل کارگاه.	ریال		۰	۰
۲۱	۴۲۰۶۰۴	تامین سیستم گازرسانی در داخل کارگاه.	ریال		۰	۰
۲۲	۴۲۰۶۰۵	تامین سیستم سوخت رسانی کارگاه.	ریال		۰	۰
۲۳	۴۲۰۷۰۱	تامین راه دسترسی.	ریال		۰	۰
۲۴	۴۲۰۷۰۲	تامین راه های سرویس	ریال	۱۱,۳۴۰,۰۰۰	۰	۰
۲۵	۴۲۰۷۰۳	تامین راه های ارتباطی.	ریال	۱۱,۳۴۰,۰۰۰	۰	۰

۳۰,۰۰۰,۰۰۰	۱۰۰	۳۰۰,۰۰۰	ریال	تامین ایاب و ذهاب کارگاه.	۴۲۰۸۰۱	۲۶
.	.		ریال	تامین پی و سکو برای نصب ماشین آلات و تجهیزات تولید مصالح سیستم تولید بتن، کارخانه آسفالت، ژنراتور و مانند آن.	۴۲۰۹۰۲	۲۷
.	.		ریال	نصب ماشین آلات و تجهیزات و راه اندازی آنها، یا تامین آنها از راه خرید خدمت یا خرید مصالح	۴۲۰۹۰۲	۲۸
			ریال	بارگیری، حمل و باراندازی ماشین آلات و دستگاه ها به کارگاه و برعکس	۴۲۰۹۰۳	۲۹
.	.		ریال	تهیه، نصب و برچیدن داربست فلزی برای انجام نما سازی خارج ساختمان در کارهای رشته ابنیه، وقتی که ارتفاع نماسازی بیشتر از ۳/۵ متر باشد.	۴۲۱۰۰۱	۳۰
.	.		ریال	تامین مسیر مناسب برای تردد عابرین پیاده و وسایط نقلیه در محل هایی که به علت انجام عملیات، عبور از مسیر موجود قطع می شود. در کارهای رشته شبکه توزیع آب، شبکه جمع آوری فاضلاب و آبرسانی روستایی.	۴۲۱۱۰۳	۳۱
.	.		ریال	حفظ یا انحراف موقت نهرهای زراعی موجود در محدوده کارگاه.	۴۲۱۲۰۱	۳۲
.	.		ریال	بیمه تجهیز کارگاه	۴۲۱۳۰۱	۳۳
۱۰,۰۰۰,۰۰۰	۱	۱۰,۰۰۰,۰۰۰	ریال	برچیدن کارگاه.	۴۲۱۳۰۲	۳۴
.	.	۲۰,۰۰۰,۰۰۰	ریال	تجهیز و استقرار یک واحد آزمایشگاه، و انجام آزمایشهای عملیات خاکریزی (معمولی و سنگی) تثبیت، زیر اساس، اساس و بالادست توسط پیمانکار.	۴۲۱۴۰۱	۳۵
.	.		ریال	تجهیز و استقرار یک واحد آزمایشگاه و انجام آزمایشهای عملیات بتنی توسط پیمانکار.	۴۲۱۴۰۲	۳۶
.	.		ریال	تجهیز و استقرار یک واحد آزمایشگاه و انجام آزمایشهای عملیات آسفالتی توسط پیمانکار.	۴۲۱۴۰۳	۳۷
۱۶۶,۰۰۰,۰۰۰				جمع هزینه های تجهیز و برچیدن کارگاه (مقطوع)		

ریزه متره پیشنهادی پیمان :

آنالیز پیشنهادی هزینه های ۳ مرحله مراقبت و آبیاری سنواتی عرصه نهالکاری بیابان در منطقه چاه یوسف شهرستان قاین بر اساس فهرست بهای بهای پایه رشته آبخیزداری و منابع طبیعی سال ۱۴۰۱						
ردیف	شماره ردیف فهرست بهاء	شرح	واحد	هزینه واحد (ریال)	تعداد/ مقدار	هزینه کل (ریال)
۱	۰۲۱۹۰۲	مرمت تشنگ های احداثی ناشی از تخریب عوامل طبیعی و ورود ماسه (چاله های آبگیر درخت)	اصله	۳۳۰۰۰	۵۰۰	۱۶۵,۰۰۰,۰۰۰
۲	۰۴۵۳۰۱	هزینه آبیاری در عرصه های نهال کاری شده برای هر نوبت آبیاری با تانکر آب غیر موتورسیار و کارگر همراه آب و لوازم انتقال آب دستی. (برای هر اصله ۵۰ لیتر منظور شده است) تعداد اصله در تعداد مراحل آبیاری ضرب شده است.	اصله	۲۷۹۰۰	۱۴۴۰۰۰	۴,۰۱۷,۶۰۰,۰۰۰
<b>جمع آیتم های</b>						۴,۱۸۲,۶۰۰,۰۰۰
<b>ضریب بالاسری (۱/۳) در ضریب منطقه ای (۱/۱۵)</b>						۶,۲۵۲,۹۸۷,۰۰۰
<b>جمع کل بدون اعمال ضریب پیمان</b>						۶,۲۵۲,۹۸۷,۰۰۰
تجهیز و برچیدن کارگاه به صورت مقطوع بوده و فقط در قبال ردیف آیتم های پیش بینی شده در اسناد پیمان در قبال ارایه فاکتور معتبر قابل پرداخت می باشد. به این مبالغ ضریب پیمان و هر گونه افزایش یا کاهش ناشی از پلوس یا مینوس تعلق نمی گیرد.						۱۶۶,۰۰۰,۰۰۰
<b>جمع کل با اعمال ضریب پیمان</b>						۶,۴۱۸,۹۸۷,۰۰۰
حمل اب توسط کارفرما انجام شده و آب در محل عرصه تحویل پیمانکار می گردد. پیمانکار نسبت به توزیع آب با تانکر کشش و نیروی انسانی مورد نیاز اقدام خواهد نمود.						
<u>تعداد اصله نهال قابل آساری در ردیف ۴۵۳۰۱ بر اساس شمارش دقیقه نهالها، سنز با حضور نمایندگان کارفرما و پیمانکار در زمان تحویل عرصه ملاک پرداخت هزینه های مربوطه خواهد بود. به هیچ عنوان سطح عرصه ی کشت شده ملاک پرداخت قرار نخواهد گرفت.</u>						
با توجه به آخرین پروژه مراقبت و آبیاری عرصه نهالکاری کشت شده، به هیچ عنوان واکاری عرصه صورت نخواهد پذیرفت و مرمت تشنگ های تخریب شده در آبیاری های سنواتی قبل از شروع مرحله اول آبیاری در دستور کار می باشد.						
این کارفرما آب را در محل عرصه در مجاورت مسیر های دسترسی به منظور توزیع توسط پیمانکار (توزیع با تانکر کششی و تراکتور و نیروی انسانی مورد نیاز) تحویل می نماید و هیچگونه هزینه ای از بابت خرید آب و انتقال تا عرصه اجرا به پیمانکار پرداخت نخواهد گردید. ترمیم و اصلاح مسیر های دسترسی بر عهده ی پیمانکار بوده و جزو هزینه های تجهیز کارگاه می باشد. لذا پیمانکار ضمن بازدید از عرصه در برآورد قیمت خود موضوع را لحاظ نماید.						
ارایه آنالیز قیمت پیشنهادی پیمانکار به ترتیب هر آیتم و فصل در زمان ارایه پیشنهاد قیمت در سایت ستاد الزامی بوده و ملاک پرداخت خواهد بود.						



جمهوری اسلامی ایران  
وزارت جهاد کشاورزی

شماره: ۱۴۰۱/۰۱/۴۱۷۹

تاریخ: ۱۴۰۱/۰۳/۰۲

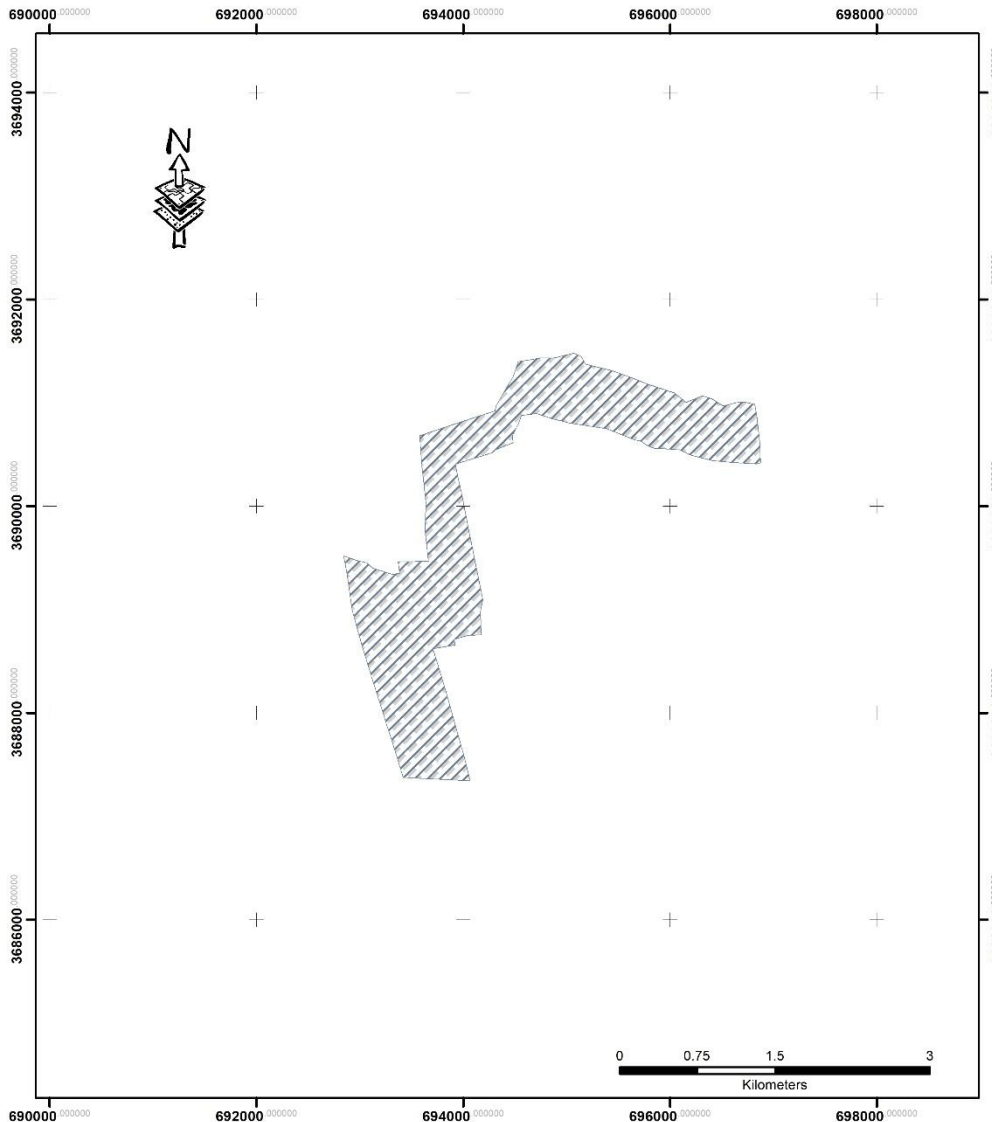
پیوست: دارد

"سال تولید، دانش بنیان و اشتغال آفرین"



سازمان منابع طبیعی و آبخیزداری کشور  
اداره کل منابع طبیعی و آبخیزداری خراسان جنوبی

### نقشه ی اجرایی محدوده عملیات مراقبت و آبیاری سنواتی در منطقه چاه یوسف شهرستان قاین



راهنمای نقشه

- \* مراکز شهری
- محدوده اجرا

محدوده ی پروژه ۳ مرحله مراقبت و آبیاری سنواتی سال دوم

چاه یوسف شهرستان قاین

سطح اجرا ۴۰۰ هکتار تعداد اصله ۴۸۰۰۰ اصله