



جمهوری اسلامی ایران
وزارت جهاد کشاورزی

شماره: ۱۴۰۱/۰۱/۴۲۷۸

تاریخ: ۱۴۰۱/۰۳/۰۴

پیوست: دارد

"سال تولید، دانش بنیان و اشتغال آفرین"



سازمان منابع طبیعی و آبخیزداری کشور
اداره کل منابع طبیعی و آبخیزداری خراسان جنوبی

((تأییدیه قرارداد))

۱- موضوع قرارداد : اجرای عملیات آبخیزداری در حوزه ۷- محل تأمین اعتبار : اعتبارات ملی (متفرقه)- آبخیز کریت سال ۱۴۰۰ (اوراق)	۲- مبلغ کل قرارداد : ۱۹,۰۰۰,۰۰۰,۰۰۰ ریال	۳- طرف قرارداد : شرکت ساختمانی و تاسیساتی ۹- عنوان پروژه : اجرایی حوزه کریت آداک ایساتیس	۴- مدت قرارداد : ۱۵۰ روز	۵- شماره موافقتنامه یا طرح : ۱۳۰۶۰۰۱۰۱۴	۱۰- حجم/سطح پروژه : عملیات سنگ و ملاتی ۱۳۰۰ متر مکعب و دیوار ساحلی ۳۰۰مترمکعب	۱۱- ضریب پیمان : ۱,۲۵۸	۶- شماره پیمان :	۱۲- شهرستان/ حوزه محل اجرا : طبس-حوزه کریت
رئیس اداره مربوطه:	امضاء	معاونت مربوطه (اداره کل)	امضاء	نظریه امور حقوقی اداره کل: قرارداد مورد تایید است.				
امضاء	نظریه مدیریت امور مالی اداره کل: قرارداد مورد تایید است.							
امضاء	نظریه امور پیمانها و قراردادهای اداره کل: قرارداد مورد تایید است.							
امضاء	نظریه معاونت برنامه ریزی، توسعه مدیریت و منابع اداره کل: قرارداد مورد تایید است.							
امضاء	نظریه مدیر کل : قرارداد مورد پذیرش بوده جهت اجرا اقدام به عمل آید.							
امضاء								



جمهوری اسلامی ایران
وزارت جهاد کشاورزی

شماره: ۱۴۰۱/۰۱/۴۲۷۸

تاریخ: ۱۴۰۱/۰۳/۰۴

پیوست: دارد

"سال تولید، دانش بنیان و اشتغال آفرین"



سازمان منابع طبیعی و آبخیزداری کشور
اداره کل منابع طبیعی و آبخیزداری خراسان جنوبی



جمهوری اسلامی ایران

سازمان جنگلها، مراتع و آبخیزداری کشور

اداره کل منابع طبیعی و آبخیزداری استان خراسان جنوبی

«موافقتنامه»

موضوع پیمان:

اجرای عملیات آبخیزداری در حوزه آبخیز کریت شهرستان طبس

کد طرح: ۱۳۰۶۰۰۱۰۱۴

نام پیمانکار: شرکت ساختمانی و تاسیساتی آداک ایستاس

شماره پیمان:



جمهوری اسلامی ایران
وزارت جهاد کشاورزی

شماره: ۱۴۰۱/۰۱/۴۲۷۸

تاریخ: ۱۴۰۱/۰۳/۰۴

پیوست: دارد

"سال تولید، دانش بنیان و اشتغال آفرین"



سازمان منابع طبیعی و آبخیزداری کشور
اداره کل منابع طبیعی و آبخیزداری خراسان جنوبی

این موافقتنامه به همراه شرایط عمومی و دیگر مدارک الحاقی آن که یک مجموعه غیر قابل تفکیک است و پیمان نامیده می شود در تاریخ ۱۴۰۱/۰۳/۰۳ بین اداره کل منابع طبیعی و آبخیزداری استان خراسان جنوبی به نمایندگی آقای علیرضا نصرآبادی که در این پیمان کارفرما نامیده می شود، از یک سو و شرکت ساختمانی و تاسیساتی آداک ایستاس به شماره ثبت ۳۳۸ و شناسه ملی ۱۰۸۴۰۰۳۲۷۷۰ دارای صاحبان امضای مجاز آقای سید شهرام لطفی فاطمی به شماره ملی ۰۰۵۵۳۱۹۳۰۰ که در این کار پیمانکار نامیده می شود از سوی دیگر، طبق مقررات و شرایطی که در اسناد و مدارک این پیمان درج شده است، منعقد می گردد.

ماده (۱) موضوع قرارداد : **اجرای عملیات آبخیزداری در حوزه آبخیز گریه شهرستان طبس**

عملیات سنگ و ملاتی به حجم ۱۳۰۰ متر مکعب دیوار ساحلی ۳۰۰ متر مکعب

ماده ۲، اسناد و مدارک

این پیمان شامل اسناد و مدارک زیر است.

الف « موافقتنامه

ب « شرایط عمومی (بخشنامه شماره ۵۴/۸۴۲-۱۰۲/۱۰۸۸ مورخ ۱۳۷۸/۰۳/۰۳ و اصلاحیه شماره ۹۸/۱۷۵۹۸۳ مورخ ۹۸/۰۴/۰۹ مورخ ۱۳۹۸/۰۴/۰۹)

ج « شرایط خصوصی

د « مشخصات فنی (مشخصات فنی عمومی، مشخصات فنی خصوصی)، دستور العمل ها و استانداردهای فنی

ه « برنامه زمانی کلی

و « فهرست بها و مقادیر کار

ز « نقشه ها (شامل اجزای سازه ، نقشه جانمایی و توپو گرافی)

کلیه بندهای فوق در این ماده جزء لاینفک قرارداد بوده و پیمانکار با اطلاع از کمیت و کیفیت آنها ، مبادرت به قبول تعهد

نموده است

اسناد تکمیلی که حین اجرای کار و به منظور اجرای پیمان، به پیمانکار ابلاغ می شود یا بین طرفین پیمان مبادله می گردد نیز جزو اسناد و مدارک پیمان به شماره می آید. این اسناد باید در چارچوب اسناد و مدارک پیمان تهیه شود. این اسناد ممکن است به صورت مشخصات فنی، نقشه، دستور کار و صورت مجلس باشد.

در صورت وجود دو گانگی بین اسناد و مدارک پیمان، موافقتنامه پیمان بردیگر اسناد و مدارک پیمان الویت دارد. هرگاه دو گانگی مربوط به مشخصات فنی باشد. اولویت به ترتیب با مشخصات فنی خصوصی، نقشه های اجرایی و مشخصات فنی عمومی است و اگر دو گانگی مربوط به بهای کار باشد. فهرست بها بر دیگر اسناد، مدارک پیمان اولویت دارد.

ماده (۳) مبلغ

مبلغ پیمان: (به حروف: نوزده میلیارد ریال) (به عدد ۱۹,۰۰۰,۰۰۰,۰۰۰ ریال) طبق فهرست بهای آبخیزداری و منابع طبیعی سال

۱۴۰۱ می باشد . مبلغ پیمان با توجه به اسناد و مدارک پیمان، تغییر می کند.

ضریب پیمان ۱,۲۵۸ می باشد.



جمهوری اسلامی ایران
وزارت جهاد کشاورزی

شماره: ۱۴۰۱/۰۱/۴۲۷۸

تاریخ: ۱۴۰۱/۰۳/۰۴

پیوست: دارد

"سال تولید، دانش بنیان و اشتغال آفرین"



سازمان منابع طبیعی و آبخیزداری کشور
اداره کل منابع طبیعی و آبخیزداری خراسان جنوبی

*پرداختها در صورت تخصیص به صورت اسناد خزانه اسلامی با سررسید سال ۱۴۰۳ می باشد .
نحوه پرداخت مطابق ماده ۳۷ شرایط عمومی پیمان و متناسب با پیشرفت فیزیکی و پس از تایید صورت وضعیت توسط دستگاه نظارت می باشد.

ماده ۴) تاریخ تنفیذ، مدت، تاریخ شروع کار

الف) این پیمان از تاریخ مبادله آن (ابلاغ از سوی کارفرما) نافذ است.
ب) مدت پیمان ۱۵۰ روز است. این مدت، تابع تغییرات موضوع ماده ۳۰ شرایط عمومی پیمان است.
ج) تاریخ شروع کار، تاریخ نخستین صورتمجلس تحویل زمین جهت اجرای سازه است که پس از مبادله پیمان، تنظیم می شود. پیمانکار متعهد است از تاریخ تعیین شده برای شروع کار، در مدت ۷ روز نسبت به تجهیز کارگاه به منظور شروع عملیات موضوع پیمان اقدام نماید.

ماده ۵) دوره تضمین

حسن انجام عملیات موضوع پیمان، از تاریخ تحویل موقت و یا تاریخ دیگری که طبق ماده ۳۹ شرایط عمومی تعیین می شود، برای ۱۲ ماه از سوی پیمانکار، تضمین می گردد و طی آن به ترتیب ماده ۴۲ شرایط عمومی عمل می شود.

ماده ۶) نظارت بر اجرای کار

نظارت بر اجرای تعهدات پیمانکار طبق اسناد و مدارک پیمان، از طرف کارفرما به عهده مشاور نظارت (شرکت مهندسی مشاور دلتا سازه سناباد) تحت نظارت ناظر عالی (معاونت آبخیزداری) با هماهنگی رییس اداره آبخیزداری و حفاظت خاک و ناظر مقیم که با معرفی اداره منابع طبیعی و آبخیزداری شهرستان طبس است ، واگذار شده است که با توجه به مواد ۳۲ و ۳۳ شرایط عمومی انجام می شود و طبق مفاد ماده ۶ شرایط عمومی پیمان ، هرگونه مکاتبه و دستور کار از سوی نمایندگان و جانشین های قانونی کارفرما در حکم ابلاغ از سوی کارفرما است . در سال ۱۴۰۰ با توجه به انتخاب مشاور به منظور نظارت عالی و کارگاهی بر اجرای پیمان مربوطه ناظر عالی و کارگاهی مشاور به پیمانکار اعلام خواهد گردید و پیمانکار ملزم به هماهنگی کامل با مجموعه نظارتی است .

پیمانکار مکلف است ظرف مدت حداکثر ۲۴ ساعت قبل از شروع هر فعالیت اجرایی که نیاز به اخذ مجوز انجام کار دارد ، درخواست خود را به مهندس ناظر تحویل دهد و مهندس ناظر نیز ظرف مدت حداکثر ۲۴ ساعت اعلام نظر نماید . پس از انجام هر قسمت از ریز عملیات، پیمانکار مکلف است حداکثر تا ۲۴ ساعت آتی صور تجلسه متره و ابعاد و احجام مربوطه را تنظیم و به تایید دستگاه نظارت برساند.

ماده ۷) تجهیز و برچیدن کارگاه

تعاریف و ضوابط مربوط به تجهیز و برچیدن کارگاه بر اساس پیوست ۳ دستور العمل تجهیز و برچیدن کارگاه فهرست بهای واحد پایه رشته آبخیزداری و منابع طبیعی سال ۱۴۰۱ و به منظور انجام مفاد تعهدات پیمان و شرایط خصوصی منضم به پیمان خواهد بود .

در پایان کار ، پیمانکار باید نسبت به تخریب و خارج نمودن مواد حاصل از تخریب از محل کارگاه اقدام نماید و مصالح بازیافتی تخریب متعلق به پیمانکار است .



جمهوری اسلامی ایران
وزارت جهاد کشاورزی

شماره: ۱۴۰۱/۰۱/۴۲۷۸

تاریخ: ۱۴۰۱/۰۳/۰۴

پیوست: دارد

"سال تولید، دانش بنیان و اشتغال آفرین"



سازمان منابع طبیعی و آبخیزداری کشور
اداره کل منابع طبیعی و آبخیزداری خراسان جنوبی

برای ردیف آیتم ۴۲۱۳۰۲ (برچیدن کارگاه) حداکثر ۳۰ درصد از سرجمع مبالغ تجهیز و برچیدن کارگاه (بدون احتساب ردیف های ۴۲۰۳۰۱ تا ۴۲۰۳۰۳) در صورت رعایت مفاد ردیف ۱-۱۲ پیوست ۳ دستورالعمل تجهیز و برچیدن کارگاه و تایید دستگاه نظارت (مندرج در ماده ۶ پیمان) قابل پرداخت خواهد بود.

سقف مجاز برای پرداخت هر یک از ردیف آیتم های ۴۲۰۳۰۱ تا ۴۲۰۳۰۳ مزاد بر جمع مبالغ مقطوع هزینه تجهیز و برچیدن کارگاه، در صورت نیاز دستگاه نظارت و انجام آن از سوی پیمانکار، حداکثر ۵۰ درصد سرجمع مبالغ تجهیز و برچیدن کارگاه (بدون احتساب ردیف های ۴۲۰۳۰۱ تا ۴۲۰۳۰۳) خواهد بود.

به ازای عدم تامین کلیه اقلام ملزومات ایمنی کار شامل لباس، کفش و کلاه ایمنی مندرج در مفاد ماده ۲۰ شرایط خصوصی پیمان از سوی پیمانکار، مبلغی معادل ۱۰ درصد سرجمع مبالغ تجهیز و برچیدن کارگاه از صورت وضعیت های ارایه شده پیمانکار کسر می گردد.

چنانچه مدت تامین هر یک از اقلام ماده ۲۰ شرایط خصوصی پیمان از یک دهم مدت اولیه پیمان بیشتر باشد، ۲۵ درصد از جریمه کسر شده بند فوق (۱۰ درصد سرجمع مبالغ تجهیز و برچیدن کارگاه) هرگز قابل پرداخت نخواهد بود.

ماده ۸: حل اختلاف

هرگاه در اجرا یا تفسیر مفاد پیمان بین دو طرف اختلاف نظر پیش آید، مطابق مفاد ماده ۵۳ شرایط عمومی پیمان عمل خواهد شد.

تبصره: به منظور رفع اختلاف نظر های ردیف ۲ بند الف ماده ۵۳ شرایط عمومی پیمان اعضای هیأت کارشناسی عبارتند از:

۱- نماینده دستگاه نظارت (رییس اداره مربوطه / ناظر عالی)

۲- نماینده مشاور نظارت (مدیر طرح / ناظر عالی مشاور)

۳- نماینده پیمانکار (مدیرعامل / نماینده تام الاختیار)

ماده ۹: نشانی دو طرف

نشانی کارفرما: بیرجند، خیابان ارتش، نرسیده به سه راهی معلم، اداره کل منابع طبیعی و آبخیزداری استان خراسان جنوبی

نشانی پیمانکار: طبس - خیابان شهید نواب صفوی - جنب مبلمان مدرن کد پستی: ۹۷۹۱۶۳۷۹۸۶

تلفن: ۰۵۶۳۲۸۳۰۶۰۶ - شماره: ۰۵۶۳۲۸۳۵۴۴۶ همراه: ۰۹۱۳۱۵۵۴۳۰۸

نماینده پیمانکار

سید شهرام لطفی فاطمی

امضا

نماینده کارفرما

علیرضا نصرآبادی

امضا



جمهوری اسلامی ایران
وزارت جهاد کشاورزی

شماره: ۱۴۰۱/۰۱/۴۲۷۸

تاریخ: ۱۴۰۱/۰۳/۰۴

پیوست: دارد

"سال تولید، دانش بنیان و اشتغال آفرین"



سازمان منابع طبیعی و آبخیزداری کشور
اداره کل منابع طبیعی و آبخیزداری خراسان جنوبی

شرایط عمومی

بسمه تعالی



ریاست جمهوری
سازمان برنامه و بودجه کشور
رئیس سازمان

شماره: ۹۸/۱۷۵۹۸۳	بخشنامه به سازمان مدیریت و برنامه ریزی استانها،
تاریخ: ۱۳۹۸/۰۴/۰۹	دستگاههای اجرایی، مهندسان مشاور و پیمانکاران
موضوع: ابلاغ اصلاحیه موافقتنامه، شرایط عمومی و شرایط خصوصی پیمانها و مقررات آنها	
<p>به استناد ماده ۳۴ قانون احکام دائمی برنامه های توسعه کشور، نظام فنی و اجرایی کشور و ماده ۲۳ قانون برنامه و بودجه و آئین نامه اجرائی آن، بدینوسیله اصلاحیه بند «الف» ماده (۴۷) شرایط عمومی نشریه شماره ۴۳۱۱ با عنوان موافقتنامه، شرایط عمومی و شرایط خصوصی پیمانها و مقررات آنها، موضوع ابلاغیه شماره ۵۴/۸۴۲-۱۰۲/۱۰۸۸ مورخ ۱۳۷۸/۰۳/۰۳، از نوع گروه اول (لازم الاجراء) ابلاغ می گردد، تا از تاریخ ابلاغ برای انعقاد پیمان، اجرا و فسخ آنها مورد عمل قرارگیرد.</p> <p>به بند الف ماده (۴۷) شرایط عمومی ابلاغیه فوق الذکر تبصره زیر اضافه می شود:</p> <p>تبصره: برای فسخ پیمان در مورد طرحها و پروژه های استانی، که بخشی یا تمام اعتبار آن از محل اعتبارات بودجه عمومی استانی تامین و توسط دستگاههای اجرائی استانی اجرا می شوند و همچنین طرحها و پروژه های ملی استانی شده، کارفرما موظف است، حداکثر ظرف مدت دو هفته از اتمام مهلت تعیین شده (ده روزه) برای پیمانکار پس از ابلاغ اخطار، مستندات لازم را به دبیرخانه شورای فنی استان (سازمان مدیریت و برنامه ریزی استان) جهت طرح و استماع دفاعیات طرفین توسط "کارگروه پیمان وضوابط فنی" و اعلام نظر به شورای فنی استان و اتخاذ تصمیم در شورای فنی ارسال نماید. نتیجه تصمیم شورای فنی استان، حداکثر ظرف مدت دو هفته، توسط رئیس سازمان به دستگاه اجرائی و پیمانکار، اعلام و در صورت تصویب فسخ پیمان، دستگاه اجرائی نیز پس از دریافت مصوبه، بلافاصله نسبت به ابلاغ و اعمال آن اقدام می نماید.</p> <p>سایر مفاد ابلاغیه فوق الذکر به قوت خود باقی و نافذ بوده و بخشنامه شماره ۱۰۰/۷۰۱۶ مورخ ۱۳۸۸/۰۱/۳۱ با این ابلاغ ملغی می گردد. موارد فسخی که قبل از ابلاغ این بخشنامه در هیات مربوطه مطرح شده و در حال پیگیری است، طبق بخشنامه سابق انجام می شود</p>	

محمد باقر توپخت

ش.ش: 3351947



جمهوری اسلامی ایران
وزارت جهاد کشاورزی

شماره: ۱۴۰۱/۰۱/۴۲۷۸

تاریخ: ۱۴۰۱/۰۳/۰۴

پیوست: دارد

"سال تولید، دانش بنیان و اشتغال آفرین"



سازمان منابع طبیعی و آبخیزداری کشور
اداره کل منابع طبیعی و آبخیزداری خراسان جنوبی

بسمه تعالی



ریاست جمهوری
سازمان مدیریت و برنامه ریزی کشور
دفتر رییس سازمان

شماره: ۱۰۵/۴۶۱۷-۵۴/۱۷۵۳	موضوع: رعایت ضوابط فنی، حقوقی و قراردادی در پروژه های عمرانی
تاریخ: ۱۳۸۰/۴/۲۳	موضوع: رعایت ضوابط فنی، حقوقی و قراردادی در پروژه های عمرانی
<p>موضوع: رعایت ضوابط فنی، حقوقی و قراردادی در پروژه های عمرانی</p> <p>به استناد ماده ۲۳ قانون برنامه و بودجه، آیین نامه استانداردهای اجرایی مربوط و در چهارچوب نظام فنی و اجرایی طرحهای عمرانی کشور (مصوبه شماره ۲۳۵۲۵/ت/۱۳۸۹۸ هـ مورخ ۱۳۷۵/۴/۴ هیات وزیران) و نیز در اجرای بخشنامه های:</p> <p>- شماره ۲۳۳۲۹-۷۳۸/۵-۱۰۲ مورخ ۱۳۷۳/۲/۲۴</p> <p>- شماره ۸۱۴۵-۲۵۸۷/۵-۱۰۲ مورخ ۱۳۷۳/۶/۲۱</p> <p>- شماره ۷۱۴۰-۷۴۵۸/۵۴-۱۰۲ مورخ ۱۳۷۷/۱۲/۳</p> <p>این دستورالعمل از نوع گروه اول (لازم الاجرا) به شرح زیر ابلاغ می گردد:</p> <p>۱- به منظور صرفه جویی در زمان و مصرف تشریفات، از این پس طرفین قرارداد، به جای مهر و امضای تمامی صفحات تشریفات و سایر ضوابط مربوط و منضم ساختن آن به دیگر اسناد و مدارک پیمانها و قراردادها، محل تعیین شده در جدول پیوست، مقابل عنوان تشریه یا ضابطه ای که در قرارداد مورد نظر لازم الرعایه است را در آخرین ستون ست چپ امضا می نمایند. این امضا به منزله پذیرش مفاد ضوابط و دستورالعمل های لازم الرعایه در قرارداد خواهد بود. بدیهی است سایر ضوابط و دستورالعمل ها نظیر موافقت نامه، شرایط خصوصی، پیرستهای شرح خدمات و حق الرجوع که نام آنها در این جدول درج نشده است باید طبق روال قبلی مهر و امضا و به قرارداد ضمیمه شوند.</p> <p>۲- همه ساله فهرست به روز شده تشریفات و سایر ضوابط قراردادی، به عنوان راهنما، از طرف این سازمان ابلاغ می گردد. دستگاههای اجرایی، مشاوران، پیمانکاران و سایر عوامل ذیربط علاوه بر رعایت موارد فوق، موظفند سایر ضوابطی را که تا تاریخ انتشار فهرست بعدی توسط این سازمان تدوین و ابلاغ می شوند به ردیفهای جدول منتشر شده اضافه نموده و به حکام انعقاد قرارداد مقابل نام آنها را نیز امضا نمایند.</p>	
<p>مختار عارف معاون رئیس جمهور و رئیس سازمان</p>	

شماره: ۱۴۰۱/۰۱/۴۲۷۸

تاریخ: ۱۴۰۱/۰۳/۰۴

پیوست: دارد

"سال تولید، دانش بنیان و اشتغال آفرین"

فهرست پیوست بخشنامه شماره ۵۴/۱۷۵۳-۱۰۵/۴۶۱۲ مورخ ۱۳۸۰/۴/۲۳ صفحه ۱ از ۳ صفحه

ردیف	شماره نشریه	عنوان ضابطه	شماره و تاریخ بخشنامه مربوط	محل مهر و امضاء
۱	۴۳۱۱	شرایط عمومی پیمان	۱۰۸۸-۱۰۲/۸۴۲-۵۴ ۱۳۷۸/۳/۳	
۲	۳۴۱۸	شرایط عمومی همسان قراردادهای خدمات مشاوره	۸۴۲-۱۰۵/۳۴۶۰-۵۴ ۱۳۷۹/۴/۲۹	
۳	۳۴۱۹	شرایط عمومی همسان قراردادهای خدمات مشاوره پژوهشی	۱۶۷۰-۱۰۵/۲۷۵۳-۵۴ ۱۳۷۹/۵/۲۴	
۴	—	شرایط عمومی همسان قراردادهای خدمات مدیریت طرح	۷۳۵-۱۰۵/۲۰۱-۵۴ ۱۳۸۰/۱/۲۸	
۵	—	دستورالعمل کاربرد، کلیات، مقدمه فصلها و پیوستهای مربوط به فهرسی که در برآورد پیمان از آنها استفاده شده است.	—	
۶	۱۰	جوشکاری در ساختمانهای فولادی	—	
۷	۲۱	تجهیز و ساماندهی کارگاه جوشکاری	—	
۸	۲۲	جوش پذیری فولاد ساختمانی	—	
۹	۲۳	بازرسی و کنترل کیفیت جوش در ساختمانهای فولادی	—	
۱۰	۲۴	ایمنی در جوشکاری	—	
۱۱	۲۶	جوشکاری در درجات حرارت پائین	—	
۱۲	۵۵	مشخصات فنی عمومی کارهای ساختمانی (تجدید نظر اول)	۱۱۷۸-۱۰۲/۳۸۹۷-۵۶-۵ ۱۳۷۳/۳/۲۸	
۱۳	۷۹	شرح خدمات نقشه برداری	—	
۱۴	۸۲	راهنمای اجرای سقفهای تیرچه و بلوک	۱۸۰۸۰-۱/۲۰۶۱-۵۶ ۱۳۷۱/۱۱/۱۲	
۱۵	۸۳	نقشه‌های همسان پلها و آبروها تا دهانه ۸ متر	—	
۱۶	۸۹	مشخصات فنی تأسیسات برق بیمارستان	۴۵۳۹-۱/۳۲۳-۵۶ ۱۳۷۰/۳/۲۷	
۱۷	۹۰	دیوارهای سنگی	۴۴۵۰-۱/۳۸۰-۵۶ ۱۳۶۳/۴/۱۱	

شماره: ۱۴۰۱/۰۱/۴۲۷۸

تاریخ: ۱۴۰۱/۰۳/۰۴

پیوست: دارد

"سال تولید، دانش بنیان و اشتغال آفرین"

فهرست پیوست بخشنامه شماره ۱۰۵/۴۶۱۲-۵۴/۱۷۵۳ مورخ ۱۳۸۰/۴/۲۳ صفحه ۲ از ۳ صفحه				
ردیف	شماره نشریه	عنوان ضابطه	شماره و تاریخ بخشنامه مربوط	محل مهر و امضاء
۱۸	۹۵	مشخصات فنی نقشه برداری	۱۳۸۵۰-۱/۱۴۴۸-۵۶ ۱۳۶۹/۹/۷	
۱۹	۱۰۱	مشخصات فنی عمومی راه	۱-۹۵۹۸/۵۶-۱۶۹۱ ۱۳۶۴/۹/۵	
۲۰	۱۰۲	مجموعه نقشه های همسان عرشه پلها تا دهانه ۲۰ متر	—	
۲۱	۱۰۷	نقشه های همسان شبکه های آبیاری و زهکشی	—	
۲۲	۱۰۸	مشخصات فنی عمومی شبکه های آبیاری و زهکشی	—	
۲۳	۱۱۰	مشخصات فنی عمومی و اجرایی تأسیسات برقی کارهای ساختمانی	۱۰۵-۱۰۰/۵۴-۲۸ ۱۳۸۰/۱/۸	
۲۴	۱۱۱	محافظت ساختمان در برابر حریق (بخش اول)	—	
۲۵	۱۱۲	محافظت ساختمان در برابر حریق (بخش دوم)	۱۹۰۴۷-۱/۲۱۷۸-۵۶ ۱۳۷۱/۱۱/۲۶	
۲۶	۱۱۷	مبانی و ضوابط طراحی طرح های آبرسانی شهری	۱۹۰۴۵-۱/۲۱۷۷-۵۶ ۱۳۷۱/۱۱/۲۶	
۲۷	۱۱۹	دستورالعمل های همسان نقشه برداری (چهار جلد)	۱۷۵۴۹-۱/۲۰۰۹-۵۶ ۱۳۷۱/۱۱/۳	
۲۸	۱۲۰	آیین نامه بتن ایران (تجدید نظر اول)	۶۴۳۷-۱۰۵/۴۸۵۵-۵۴ ۱۳۷۹/۹/۲۹	
۲۹	۱۲۲	مجموعه نقشه های همسان اجرایی ساختمان های گوسفندداری	۷۴۲۴-۱/۷۸۶-۵۶ ۱۳۷۱/۴/۳۱	
۳۰	۱۲۴	مشخصات فنی عمومی مخازن آب زمینی	۱-۱۹۶۶۱/۵-۵۶-۱۸۲۱۷ ۱۳۷۲/۱۰/۱۵	
۳۱	۱۲۵	مجموعه نقشه های همسان اجرایی مخازن آب زمینی	۲۳۰۹۷-۱۰۲/۲۳۳۳۷-۵۶-۵ ۱۳۷۲/۱۲/۲۵	
۳۲	۱۲۸	مشخصات فنی عمومی تأسیسات مکانیکی ساختمانها (دو جلد)	۱۰۹۳-۱۰۲/۹۶۴-۵۶ ۱۳۷۷/۳/۹	
۳۳	۱۳۲	موازين فنی ورزشگاه های کشور (چهار جلد)	۵۱۹۸-۱۰۲/۱۵۶۷۹-۵۶-۵ ۱۳۷۳/۱۲/۷	
۳۴	۱۳۹	آیین نامه بارگذاری پلها (تجدید نظر اول)	۱۶۲-۱۰۵/۲۲۰۳-۵۴ ۱۳۷۹/۴/۷	

شماره: ۱۴۰۱/۰۱/۴۲۷۸

تاریخ: ۱۴۰۱/۰۳/۰۴

پیوست: دارد

"سال تولید، دانش بنیان و اشتغال آفرین"

فهرست پیوست بخشنامه شماره ۵۴/۱۷۵۳-۵۴/۴۶۱۲-۱۰۵/۴۶۱۲ مورخ ۱۳۸۰/۴/۲۳ صفحه ۳ از ۳ صفحه

شماره نشریه	ردیف	عنوان ضابطه	شماره و تاریخ بخشنامه مربوط	محل مهر و امضاء
۱۴۰	۳۵	نقشه‌های همسان کلینیکها و آزمایشگاههای دامپزشکی(سه جلد)	_____	
۱۴۱	۳۶	راهنمای طراحی کارگاههای پرورش ماهیهای گرم آبی	_____	
۱۴۲	۳۷	ضوابط طراحی کارگاههای پرورش ماهیهای گرم آبی	۶۳۲۴-۱۰۲/۱۳۳۸-۵۴ ۱۳۷۴/۱۱/۲۵	
۱۴۳	۳۸	برنامه ریزی و طراحی هتل	_____	
۱۴۴	۳۹	تسهیلات پیاده‌روی(سه جلد)	_____	
۱۴۵	۴۰	تقاطع های همسطح شهری(سه جلد)	۱۴۱۰-۱۰۲/۸۹۵-۵۴ ۱۳۷۶/۳/۱۹	
۱۴۷	۴۱	ضوابط طراحی ساختمانهای پرورش گاو شیری	۲۰۴۲-۱۰۲/۵۶۰-۵۴ ۱۳۷۵/۴/۲۰	
۱۵۱	۴۲	نقشه‌های همسان ساختمانهای پرورش گاو شیری	_____	
۱۵۲	۴۳	راهنمای اجرای بتن در مناطق گرمسیری	_____	
۱۶۱	۴۴	آیین نامه طرح هندسی راهها	۷۴۴۴-۱۰۲/۱۵۲۳-۵۴ ۱۳۷۵/۱۱/۹	
۱۶۷	۴۵	مقررات و معیارهای طراحی و اجرایی جزئیات همسان ساختمانی	۶۸۴۰-۱۰۲/۶۳۲۵-۵۴ ۱۳۷۶/۱۱/۱۵	
۱۷۸	۴۶	ضوابط طراحی ساختمانهای اداری	۲۲۰۶-۱۰۲/۱۹۱۷-۵۴ ۱۳۷۷/۵/۴	
۱۸۳	۴۷	مبانی طراحی کلینیکها و آزمایشگاههای دامپزشکی	_____	
۱۸۴	۴۸	بتن در مناطق گرمسیر	۶۰۱۹-۱۰۲/۵۰۹۳-۵۴ ۱۳۷۸/۹/۲۷	
۱۸۵	۴۹	ضوابط طراحی سازه‌های مجاور آب زیرزمینی بتنی	۴۸۵۴-۱۰۲/۴۳۱۲-۵۴ ۱۳۷۸/۸/۱۰	
۱۹۵	۵۰	مشخصات فنی عمومی و اجرایی روشنایی راههای شهری	۱۳۱۱-۱۰۲/۹۹۵-۵۴ ۱۳۷۹/۳/۱۱	
۱۹۶	۵۱	آیین نامه طرح هندسی راه روستایی	۶۵۱-۱۰۲/۵۴۵۵-۵۴ ۱۳۷۸/۱۰/۱۵	



جمهوری اسلامی ایران
وزارت جهاد کشاورزی

شماره: ۱۴۰۱/۰۱/۴۲۷۸

تاریخ: ۱۴۰۱/۰۳/۰۴

پیوست: دارد

"سال تولید، دانش بنیان و اشتغال آفرین"



سازمان منابع طبیعی و آبخیزداری کشور
اداره کل منابع طبیعی و آبخیزداری خراسان جنوبی

شرایط خصوصی

این شرایط خصوصی، در توضیح و تکمیل موادی از شرایط عمومی پیمان است که تعیین تکلیف برخی از موارد در آنها، به شرایط خصوصی پیمان موکول شده است و هیچ گاه نمی تواند مواد شرایط عمومی پیمان را نقض کند. از این رو هر گونه نتیجه گیری و تفسیر مواد مختلف این شرایط خصوصی به تنهایی و بدون توجه به مفاد ماده مربوط به آن در شرایط عمومی پیمان، بی اعتبار است. شماره و حروف به کار رفته در مواد این شرایط خصوصی، همان شماره و حروف مربوط به آن در شرایط عمومی پیمان است.

اگر شرایط عمومی سازمان برنامه و بودجه همراه اسناد و مدارک پیمان نباشد، شرایط عمومی ابلاغ شده از سوی سازمان برنامه و بودجه به شماره ۱۰۸۸/۸۴۲-۱۰۲/۵۴ مورخ ۱۳۷۸/۰۳/۰۳ و اصلاحیه شماره ۹۸/۱۷۵۹۸۳ مورخ ۱۳۹۸/۰۴/۰۹ بر این پیمان حاکم است.

ماده ۶) جانشین قانونی کارفرما (ابلاغ دستور کارها و نقشه ها، مکاتبات، اخطارها، تایید پرداخت وضعیت ها)، معاون آبخیزداری اداره کل منابع طبیعی استان معرفی می گردد.

ماده ۱۷-الف) پیمانکار متعهد است که برای اجرای پیمان، تعداد - نفر / ماه کارشناس خارجی با تخصص های تعیین شده در زیر، به کار گمارد.

تعهدی ندارد

ماده ۱۸-ب) آخرین مهلت پیمانکار، برای ارائه برنامه زمانی تفصیلی اجرای کار ۷ روز از تاریخ مبادله پیمان است.

برنامه زمانی تفصیلی باید حاوی اطلاعات زیر باشد:

- برنامه زمانی شروع و اتمام ریز فعالیت ها به تفکیک و با جزئیات فنی
- برنامه زمانی حضور تعداد عوامل فنی و اجرایی در کارگاه
- برنامه زمانی استقرار ماشین آلات در کارگاه به تفکیک نوع و تعداد
- برنامه زمانی تهیه و تامین مصالح
- ارائه نمودار پیشرفت فیزیکی فرضی پروژه و تعیین مبالغ کارکردهای فرضی ماهانه.

ماده ۱۸-ج) در صورت تغییر در برنامه زمانی: پیمانکار موظف است پیش از رسیدن موعد انجام کارهایی که به نظر او باید در برنامه آن تغییر داده شود مراتب را با ذکر دلیل به مهندس مشاور اطلاع دهد.

عدم ارائه برنامه زمانی تفصیلی در موعد مقرر بند ب این ماده به مدت بیش از نصف مهلت تعیین شده برای تسلیم آن، مشمول شرایط فسخ پیمان طبق ماده ۴۶ شرایط عمومی پیمان خواهد شد.

ماده ۱۸-د) گزارش پیشرفت کار پیمانکار باید دارای جزئیات زیر باشد.

- در پایان هر ماه یک بار و مشروح کار اعم از کار انجام شده و کلیه مصالح، ماشین آلات و تجهیزات مورد استفاده.
- ریز تعطیلات اتفاق افتاده به همراه علت و تاریخ شروع به کار مجدد.

ماده ۱۸-ز) پیمانکار باید قبل از شروع عملیات اجرایی طبق مفاد بند ز ماده ۱۸ شرایط عمومی پیمان فردی واجد شرایط و دارای سوابق زیر را تحت عنوان رییس یا سرپرست کارگاه به مهندس مشاور و کارفرما معرفی نماید.

- مدرک تحصیلی در رشته های منابع طبیعی و آبخیزداری / عمران / آب / راه در مقاطع فوق دیپلم به بالا
- سابقه مفید در زمینه ابنیه / عمران / آبخیزداری حداقل به مدت ۲ سال

در صورتی که رییس کارگاه به مدت حداکثر ۱۵ روز کاری پیوسته یا ۲۰ روز کاری پراکنده (هر کدام که زودتر محرز شود) بدون جایگزین موقت و مناسب در کارگاه حاضر نباشد، کارفرما می تواند به استناد دلایل مفاد ماده ۴۶ شرایط عمومی پیمان مطابق مفاد ماده ۴۷ شرایط عمومی پیمان، نسبت به فسخ پیمان اقدام نماید.

بیرجند- خیابان ارتش- سه راه معلم کد پستی: ۹۷۱۷۶۹۹۱۴۳ تلفن: ۰۵۶-۳۲۳۹۰۹۰۱-۹ دورنگار: ۰۵۶)۳۲۲۱۸۰۸۶

وبگاه: <http://www.nrskh.ir> رایانامه: info@nrskh.ir

تبدیر ۳: جایگزین موقت و مناسب رییس کارگاه می تواند حداکثر به مدت ۱۰ روز کاری پیوسته یا ۱۵ روز کاری ناپیوسته، وظایف مسوول کارگاه را عهده دار شود. در صورت تداوم عدم حضور رییس کارگاه بیش از این مدت، بایستی فردی جدید دارای شرایط تعیین شده در این ماده به صورت دائم جایگزین رییس کارگاه قبلی گردد.

ماده ۲۰- الف) کارفرما امکانات و تسهیلات تجهیز کارگاه، از قبیل ساختمان، راه، آب، برق، مخابرات و سوخت را که در زیر تعیین شده است، در اختیار پیمانکار قرار می دهد.

کارفرما تعهدی ندارد

ماده ۲۰- ب و ماده ۲۰- ز) کارفرما، به شرح زیر مصالح، تجهیزات و ماشین آلات را تامین می کند.

کارفرما تعهدی ندارد

ماده ۲۰- ه) پیمانکار باید مشخصات تعیین شده در زیر را در تامین ماشین آلات رعایت کند.

- ۱- خودروی سبک یک دستگاه (ایاب و ذهاب دستگاه نظارت در محدوده کارگاه).
- ۲- تراکتور بیل دار و تریلی برای حمل سنگ و پی کنی و خاکریزی ۱ دستگاه (عملیات سنگی بالاتر از ۱۰۰۰ متر مکعب به ازای هر ۱۰۰۰ مترمکعب بیشتر، یک دستگاه اضافه شود).
- ۳- تانکر ذخیره آب سیار حداقل ۴۰۰۰ لیتری، ۱ دستگاه (عملیات سنگ و ملات بالاتر از ۱۰۰۰ متر مکعب به ازای هر ۱۰۰۰ مترمکعب بیشتر، یک دستگاه اضافه شود).
- ۴- بیل مکانیکی با توان مناسب ۱ دستگاه (برای تهیه سنگ مورد نیاز)
- ۵- میکسر ملات ۲ دستگاه (الزام به وجود میکسر برای اختلاط سیمان و ماسه در کارگاه های دارای حداقل ۵۰۰ مترمکعب عملیات سنگ و ملات به بالا).
- ۶- تانکر آب مادر ۱ دستگاه (برای تامین آب مورد نیاز).
- ۷- استاد کار ماهر سنگ کار به تعداد ۳ نفر
- ۸- کارگر ساده به تعداد مورد نیاز (برای پروژه های با حجم بیشتر از ۱۰۰۰ متر مکعب عملیات سنگی و یا توریسنگی، به ازای هر ۱۰۰۰ مترمکعب بیشتر، یک اکیپ اضافه شود).

ماده ۲۰- ح) پیمانکار متعهد است که برای کارکنان کارفرما، مهندس مشاور و آزمایشگاه و کلیه نیروهای مشغول در روند اجرای پیمان در محیط کارگاه، ملزومات ایمنی کار شامل لباس، کفش و کلاه ایمنی، مسکن کارگاهی و غذا، به تفکیک و به شرح مشخصات زیر، تامین کند.

پیمانکار ملزم به تهیه دفتر کارگاهی و ملزومات لازم در محیط کارگاه یا نزدیک ترین فاصله به کارگاه می باشد. (دفتر کارگاهی و مسکن کارگاهی به صورت مجزا برای دستگاه نظارت و عوامل آزمایشگاه بایستی تهیه گردد). (حداقل مساحت ۱۲ متر مربع و دارای امکانات سرمایشی و گرمایشی مناسب باشد)

روزانه سه نفر غذا (پیمانکار موظف است رستوران طرف قرارداد را پس از تحویل عرصه کتبا به کارفرما معرفی نماید).

۳ دست ملزومات ایمنی کار شامل لباس، کفش و کلاه ایمنی برای عوامل نظارت و کارفرما تهیه و در اختیار قرار گیرد.

ماده ۲۱- ج) قسمتهایی از موضوع پیمان که پیمانکار باید بیمه کند و همچنین موارد و حوادثی که باید بیمه گردد، به شرح زیر است



جمهوری اسلامی ایران
وزارت جهاد کشاورزی

شماره: ۱۴۰۱/۰۱/۴۲۷۸

تاریخ: ۱۴۰۱/۰۳/۰۴

پیوست: دارد

"سال تولید، دانش بنیان و اشتغال آفرین"



سازمان منابع طبیعی و آبخوانداری کشور
اداره کل منابع طبیعی و آبخوانداری خراسان جنوبی

پیمانکار پیش از شروع کار مکلف به بیمه نمودن کل عملیات اجرایی به هزینه کارفرما از زمان شروع تا پایان مدت قرارداد(با توافق کارفرما) می باشد و همچنین یک نسخه از اصل بیمه نامه را به کارفرما تحویل نماید.
رعایت کلیه مفاد ماده ۲۱ شرایط عمومی پیمان از سوی کارفرما الزامی است و در صورت قصور پیمانکار ، کارفرما مطابق مفاد بند ح این ماده عمل خواهد نمود .

برابر مفاد نامه شماره ۹۸/۱۸/۲۳۴۵۹ مورخ ۱۳۹۷/۷/۲۸ مدیر کل دفتر حقوقی سازمان متبوع (پیوست اسناد مناقصه است)، پیمانکار مکلف به بیمه نمودن اموال مورد طرح میباشد.

ماده ۲۱- (و) چگونگی پرداخت هزینه احداث و نگهداری راههای انحرافی به پیمانکار به شرح زیر است.
پیمانکار موظف است عملیات اجرایی خود را طوری انجام دهد که راه عبوری مناسبی در پیاده رو و سواره رو برای رهگذران و وسایل نقلیه همواره باز بماند- کارفرما در این خصوص تعهدی ندارد.

ماده ۲۱- ب) رعایت کلیه دستورالعمل های صادره از سوی ستاد استانی و شهرستانی مقابله با کرونا از سوی پیمانکار در محیط کارگاه الزامی است.

ماده ۲۲- الف) شمار نسخه ها نقشه ها و مشخصات فنی که بدون دریافت هزینه در اختیار پیمانکار قرار می گیرد به شرح زیر است.

یک سری نقشه اجرایی و آنالیزها تحویل پیمانکار می گردد .

ماده ۲۲- ح) شمار نسخه ها و مشخصات دستورالعملهای راه اندازی، تعمیر، نگهداری و راهبری و نقشه های چون ساخت که پیمانکار تهیه می کند، به شرح زیر است :

- یک سری نقشه اجرایی تحویل پیمانکار گردید و پس از انجام کار نقشه چون ساخت کارهای انجام شده توسط پیمانکار تهیه و پیوست صورت وضعیت های مالی مربوطه می گردد.

- رعایت مفاد بند ۱۹ کلیات فهرست بهای واحد پایه رشته آبخیزداری و منابع طبیعی سال ۱۴۰۱ در تنظیم صورتجلسات و ارائه به پیوست صورت وضعیت ها از سوی پیمانکار الزامی است .

ماده ۲۴- الف) پیمانکار حق واگذاری موضوع پیمان به دیگری را ندارد .

ماده ۲۴- ب) پیمانکار می تواند برای اجرای قسمت یا قسمتهایی از عملیات موضوع پیمان ، پیمان هایی با پیمانکاران جزء ببندد .

پیمانکار حق واگذاری کل پیمان را ندارد.

ماده ۲۸- الف) پیمانکار زمین مورد نیاز برای تجهیز کارگاه را به شرح زیر تامین می کند .

کارفرما تعهدی ندارد.

ماده ۲۹- الف) تغییر در مقادیر درج شده در فهرست بها و مقادیر منضم به پیمان شامل احجام ، ابعاد ، فواصل حمل ، منابع قرضه ، تعداد ، نوع و جانمایی سازه ها با رعایت حدود تعیین شده در بند الف ماده ۲۹ شرایط عمومی پیمان ، توسط مهندس مشاور محاسبه و پس از تصویب کارفرما به پیمانکار ابلاغ می شود و پیمانکار با دریافت ابلاغ تغییر مقادیر کار ، موظف به انجام با نرخ پیمان است .

ماده ۲۹- ه) تعدیل نرخ پیمان، به شرح زیر است :

به این پیمان هیچگونه تعدیل نرخ و مابه التفات مصالح تعلق نمی گیرد .

ماده ۳۰- ج) در پایان مدت اولیه پیمان اگر کار به اتمام نرسیده باشد ، مدت پیمان متناسب با عملکرد فیزیکی پیمانکار و احجام باقیمانده پیمان ، تمدید

می گردد و لایحه تأخیرات شامل تأخیرات مجاز و غیر مجاز به همراه هر تمدید پیمان به پیمانکار ابلاغ می گردد .

ماده ۳۲- ج) هزینه انجام آزمایشهای زیر، به عهده پیمانکار است :

بیرجند- خیابان ارتش- سه راه معلم کد پستی : ۹۷۱۷۶۹۹۱۴۳ تلفن: ۹-۰۵۶)۳۲۳۹۰۹۰۱-۹ دورنگار: ۰۵۶)۳۲۲۱۸۰۸۶

وبگاه: <http://www.nrskh.ir> رایانامه: info@nrskh.ir

- تست مجدد کلیه آزمایشات (تکرار آزمایشات) که به علت عدم دقت کافی از سوی پیمانکار، به دستور کارفرما توسط آزمایشگاه ثالث انجام می گردد در صورت تایید قصور پیمانکار، با پیمانکار می باشد.
- انجام آزمایشات GSI برای تعیین جنس خاکبرداری و تکمیل جداول ۲ و ۳ فصل ششم فهرست بها سال ۱۴۰۱. (پرداخت ردیف آیتم های خاکبرداری، کانال کنی و گودبرداری منوط به ارائه نتایج آزمایشات GSI در پیوست نقشه های چون ساخت از سوی پیمانکار خواهد بود) که هزینه های این آزمایشات بر عهده پیمانکار می باشد.

ماده ۳۵) دریافت وجوه سپرده تضمین حسن انجام کار پیمان، طبق مصوبه شماره ۱۲۳۴۰۲/ت/۵۵۰۶۵۹ مورخ ۹۴/۹/۲۲ هیات وزیران، است. ماده ۳۶) میزان، روش پرداخت ونحوه واریز پیش پرداخت پیمان، طبق مصوبه ۱۲۳۴۰۲/ت/۵۵۰۶۵۹ مورخ ۹۴/۹/۲۲ هیات وزیران است. ماده ۳۷) هرگاه کارفرما در پرداخت پیش پرداخت ها، صورت وضعیت ها و سپرده ها بیش از مدت قید شده در مواد ۳۶، ۳۷ و ۴۰ شرایط عمومی پیمان تأخیر نماید، با توجه به نوع اعتبار پروژه که به صورت اسناد خزانه اسلامی با سررسید سال ۱۴۰۳ میباشد کارفرما در این قبال تعهدی ندارد و هزینه ای پرداخت نمیشود.

ماده ۳۸-الف) میزان و ترتیب پرداخت های ارزی به پیمانکار، برای متخصصان خارجی، به شرح زیر است. کارفرما هیچگونه تعهدی ندارد و هزینه ای پرداخت نمی شود.

ماده ۳۸-ب) کارفرما ارز مورد نیاز برای تامین مصالح و تجهیزات زیر را از خارج کشور تامین می کند. کارفرما هیچگونه تعهدی ندارد و هزینه ای پرداخت نمی شود.

ماده ۳۸-ه) کارفرما ارز مورد نیاز برای خرید ماشین آلات و ابزار خاصی که در زیر نام برده شده است را طبق شرایط زیر، تامین می کند. کارفرما هیچگونه تعهدی ندارد و هزینه ای پرداخت نمی شود.

ماده ۳۹-ب) کل عملیات موضوع پیمان در یک مرحله و پس از اتمام پروژه قابلیت تحویل موقت طبق مفاد ماده ۳۹ را خواهد داشت. ماده ۴۳-ب) در صورت بروز هر یک از مصادیق حوادث قهری مندرج در ماده ۴۳ شرایط عمومی پیمان که محدودیت ها و یا ممنوعیت هایی را در روند اجرایی پروژه ایجاد نماید، پیمانکار چنانچه بخواهد از مفاد این ماده برای خاتمه پیمان استفاده نماید، مکلف است مستنداتی از مراجع ذیصلاح و ستادهای تصمیم گیرنده در خصوص این حوادث مبنی بر وجود ممنوعیت یا محدودیت در شهرستان یا منطقه انجام تعهدات پیمان ارائه نماید که بیانگر ناممکن بودن ادامه کار برای پیمانکار است.

ماده ۴۷-الف) برای فسخ پیمان طبق مفاد مندرج در این بند و براساس بخشنامه ۹۸/۱۷۵۹۸۳ مورخ ۹۸/۰۴/۰۹ اقدام می گردد.

ماده ۴۸-ج) در مورد مصالح و تجهیزات موجود و سفارش شده مازاد بر عملیات اجرا شده و مورد نیاز موضوع پیمان، کارفرما هیچگونه تعهدی ندارد و هزینه ای پرداخت نمی شود.

ماده ۴۸-د) در برابر خسارت های ناشی از خاتمه پیمان به اشخاص ثالث طرف قرارداد پیمانکار، کارفرما هیچگونه تعهدی ندارد و هزینه ای پرداخت نمی شود.

ماده ۴۸-ه) تأسیسات و ساختمانهای موقتی که در کارگاه احداث شده، بایستی توسط پیمانکار برچیده شود.

ماده ۴۹-ب) هزینه بالاسری پیمانکار در دوره تعلیق، به میزان و ترتیب تعیین شده در زیر، پرداخت میشود.

بر اساس ماده ۴۹ شرایط عمومی پیمان

ماده ۵۰-الف) در صورت اتمام پیش از موعد کار، هزینه تسریع کار را به نحو تعیین شده در زیر، به پیمانکار پرداخت میگردد. کارفرما هیچگونه تعهدی ندارد و هزینه ای پرداخت نمی شود.

ماده ۵۰-بند ب ردیف ۶) خسارت تأخیر غیر مجاز (ناشی از کار پیمانکار) و به میزان و ترتیب زیر، از پیمانکار وصول می شود.



جمهوری اسلامی ایران
وزارت جهاد کشاورزی

شماره: ۱۴۰۱/۰۱/۴۲۷۸

تاریخ: ۱۴۰۱/۰۳/۰۴

پیوست: دارد

"سال تولید، دانش بنیان و اشتغال آفرین"



سازمان منابع طبیعی و آبخیزداری کشور
اداره کل منابع طبیعی و آبخیزداری خراسان جنوبی

مطالبات ردیف ۶ بند ب ماده ۵۰ شرایط عمومی پیمان، به ازای هر روز تأخیر غیر مجاز، مبلغی معادل ۰/۰۰۱۷٪ مبلغ پیمان (مبلغ مندرج در ماده ۳ پیمان) خواهد بود که به عنوان خسارت تأخیر از مطالبات پیمانکار کسر خواهد شد.
ماده ۵۰-بند ب ردیف ۳)

تبصره ۱: تعداد روزهای تأخیرات غیر مجاز پیمان برای برآورد خسارت تأخیر، برابر تعداد روزهای مزاد بر مدت قانونی پیمان (مدت اولیه پیمان با اضافه تأخیرات مجاز) تا آخرین تاریخ اتمام کار بدون نقص (تاریخ صورت جلسه اتمام کار مورد تأیید ناظر شهرستان و نماینده مشاور نظارت یا صورت جلسه تحویل موقت) خواهد بود.

تبصره ۲: در صورت وضعیت های ارائه شده برای انجام اجرا شده خارج از مدت اولیه پیمان، خسارت تأخیرات غیر مجاز به صورت زیر کسر می گردد:

مطابق تعداد روز تأخیرات غیر مجاز مندرج در لایحه تأخیرات ارائه شده مشاور و مصوب کارفرما برای هر تمدید و در صورت عدم تصویب لایحه تأخیرات از سوی کارفرما، به صورت علی الحساب، مبلغی معادل ۰/۰۰۱۷٪ مبلغ اولیه پیمان به ازای هر روز برای ۵۰ درصد تعداد روزهای تمدید شده ی پیمان.

نماینده پیمانکار

سید شهرام لطفی فاطمی

امضا

نماینده کارفرما

علیرضا نصر آبادی

امضا



جمهوری اسلامی ایران
وزارت جهاد کشاورزی

شماره: ۱۴۰۱/۰۱/۴۲۷۸

تاریخ: ۱۴۰۱/۰۳/۰۴

پیوست: دارد



سازمان منابع طبیعی و آبخیزداری کشور
اداره کل منابع طبیعی و آبخیزداری خراسان جنوبی

"سال تولید، دانش بنیان و اشتغال آفرین"

دستورالعمل اجرایی سازه سنگ و ملات

- ۱- پی کنی بدنه سازه و کناره ها (آنکراژها) طبق نقشه وبا هماهنگی ناظر مقیم انجام گردد .
- ۲- حجم ملات ماسه و سیمان مصرفی در عملیات سنگی-ملاتی معادل ۳۰درصد حجم سازه می باشد .
- ۳- ملات مورد استفاده با عیار ۲۸۵ کیلوگرم سیمان در یک متر مکعب ملات بنایی و ۳۰۰ کیلوگرم سیمان در یک متر مکعب ملات بندکش و اندود سیمانی رعایت گردد .
- ۴- سیمان مصرفی بایستی از نوع پرتلند باشد و استفاده از سیمان مرطوب ، سخت و کلوخه شده و سیمانی که پودر نباشد مجاز نیست .
- ۵- شن و ماسه مصرفی در پروژه بایستی تمیز ، سخت ، زبر ، باتراکم یکنواخت ، بادوام و فاقد هرگونه آغشتگی باشد و از نزدیکترین منبع قرضه (ترجیحاً شن شویی) به محل پروژه تهیه گردد .
- ۶- سنگ مصرفی بایستی با قطر بیش از ۳۰ سانتیمتر سالم و ابعاد آن به گونه ای باشد که قابل حمل توسط نیروی کارگری بوده و تناسب ۳۰ درصد ملات در یک متر مکعب بنایی سنگ و ملات رعایت گردد ، همچنین فاقد درز و شکاف باشد و در برابر عوامل جوی مانند سایش و یخ زدگی پایدار و از وزن مخصوص بالایی برخوردار باشد و قبل از استفاده در بنایی کاملاً شسته شود . (درصورت استفاده از سنگ رودخانه ای در کارگاه با استفاده از ادوات لازم گوشه دار گردد)
- ۷- بندکشی در زمان مناسب و با ماسه شسته انجام گردد .
- ۸- آب دادن به موقع و مرطوب نگه داشتن سازه ضروری است و با یک لایه چتایی در برابر تغییرات دمایی فصول گرم و سرد از خشکیدگی و یخ زدگی ملات جلوگیری شود .
- ۹- تعبیه درز انقطاع در فواصل طولی و براساس نقشه اجرایی الزامی است .
- ۱۰- لوله های زهکش در فواصل مناسب نسبت به شرایط محل با هماهنگی ناظر مقیم و نقشه های اجرایی مربوطه تعبیه گردد .
- ۱۱- سنگ چینی در هر ردیف بایستی به صورت مستمر و کامل انجام گیرد و از کمپرس کردن سنگ بر روی سازه خودداری شود و حجم لایه ملات بین سنگهای چیده شده در یک متر مکعب بنایی بایستی حداقل ۳۰ درصد رعایت گردد و روی ملات خشک شده سنگ چینی انجام نشود .
- ۱۲- درصورت لزوم ، طبق نقشه اجرایی و دستورکار ناظر مقیم ، اندود سیمانی به ضخامت ۵ سانتیمتر اجرا گردد .
- ۱۳- در سازه هایی که دارای هسته بتنی میباشد لایه های بتن ریزی بایستی دارای ارتفاع یکسان بوده و در هر لایه بتن ریزی یکنواخت انجام شود و با استفاده از ویبراتور بتن ریخته شده به داخل خلل و فرج دیواره های کناری هسته بتنی ، جریان داده شود و پس از نشست اولیه ، به جای مقداری که از ارتفاع لایه بتن کم شده ، مجدد بتن ریزی شود .

پیمانکار :

نظارت :

ریز متره

ردیف	شماره ردیف فهرست بها	شرح عملیات	بهاء واحد	واحد	مقدار	مبلغ (ریال)
۱	۰۵۰۱۳	فاکبرداری پی کنی گود برداری و کانال کنی در زمین های سفت تا عمق ۲ متر و ریختن خاکهای کنده شده به کنار ممل های مربوطه	۶۴۸,۰۰۰	متر مکعب	۳۰	۱۹,۴۴۰,۰۰۰
۲	۰۵۰۷۰۱	تسطیح و رگلاژ سطوح فاکبرداری و فاکبرداری پیها، گودها و کانالها	۲۱,۱۰۰	متر مربع	۱۵۰	۳,۱۶۵,۰۰۰
۳	۰۶۴۵۰۱	پی کنی در هر نوع زمین (از نوع A تا نوع VII) و ممل مواد ماصه از آن تا فاصله ۵۰ متر از مرکز ثقل برداشت و توده کردن آن	۴۷۵,۵۰۰	متر مکعب	۲۰۰	۹۵,۱۰۰,۰۰۰
۴	۰۶۵۰۰۱	پیش مصالح حاصل از فاکبرداری، پی کنی، کانال کنی و گود برداری، که در عملیات تعیین شده دیو شده باشند با هر ضفامت	۱۳,۲۰۰	متر مکعب	۰	۰
۵	۰۷۰۱۰۲	سنکریزی پشت دیوارها و ابنیه فنی هیدرولیکی (درناژ) با سنگ لاشه	۱,۶۰۱,۰۰۰	متر مکعب	۵۰	۸۰,۰۵۰,۰۰۰
۶	۰۷۰۴۰۲	بنایی با سنگ لاشه و ملات ماسه سیمان به نسبت ۱ به ۴ در پی	۴,۳۶۴,۰۰۰	متر مکعب	۱۶۰۰	۶,۹۸۲,۴۰۰,۰۰۰
۷	۰۷۰۵۰۲	اضافه بهاء، به ردیفهای بنایی با سنگ لاشه در پی برای بنایی در دیوار	۱,۱۳۳,۰۰۰	متر مکعب	۱۳۰۰	۱,۴۷۲,۹۰۰,۰۰۰
۸	۰۷۰۵۰۳	اضافه بهاء نسبت به ردیفهای بنایی با سنگ لاشه بابت نماسازی با سنگ لاشه موزائیکی	۴۶۱,۰۰۰	متر مربع	۲۵۰	۱۱۵,۲۵۰,۰۰۰
۹	۰۷۰۷۰۶	کسر بهاء نسبت به ردیفهای بنایی سنگی، در صورتی که از مصالح سنگ لاشه حاصل از کوه بری ترانشه های واقع در مسیر استفاده شود	-۹۹۶,۰۰۰	متر مکعب	۱۰۰	-۹۹,۶۰۰,۰۰۰
۱۰	۰۷۰۸۰۱	تصییب درز انقطاع در بناییهای سنگی، با تمام عملیات لازم و به هر شکل	۶۴۴,۰۰۰	متر مکعب	۲۰	۱۲,۸۸۰,۰۰۰
۱۱	۰۷۱۱۰۱	تهیه و نصب و تصبیه پلاک و تابلوی سنگی نوشته روی کار.	۶,۵۳۷,۰۰۰	متر مربع	۲	۱۳,۰۷۴,۰۰۰
۱۲	۰۸۰۱۰۴	اندود سیمانی به ضفامت حدود ۵ سانتیمتر روی سطوح افقی- قائم و مورب با ملات سیمان ۱ به ۳ تا ارتفاع ۲ متر	۵۵۰,۵۰۰	متر مربع	۱۵۰	۸۲,۵۷۵,۰۰۰
۱۳	۰۸۰۶۰۱	اضافه بهاء نسبت به ردیف های ۰۸۰۱۰۱ تا ۰۸۰۱۰۴ در صورتی که اندود در ارتفاع بیش از ۲ متر انجام شود برای ارتفاع ۲ الی ۴ متریکبار، ۴ الی ۶ متر دوبار و به همین ترتیب برای ارتفاع های بیشتر.	۶۱,۳۰۰	متر مربع	۵۰	۳,۰۶۵,۰۰۰
۱۴	۰۸۰۴۰۱	بند کشی نمای سنگی با سنگ لاشه موزائیک با ملات سیمان ۱ به ۳ در سطوح افقی و مورب تا ارتفاع ۲ متر	۲۵۴,۰۰۰	متر مربع	۲۵۰	۶۳,۵۰۰,۰۰۰
۱۵	۰۸۰۵۰۱	اضافه بهاء بندکشی در دیوارهای سنگی از هر نوع، در ارتفاع بیش از ۲ متر، این اضافه بها از ۴ تا ۶ متر یکبار، ۶ تا ۸ متر دوبار و به همین ترتیب برای ارتفاع های بیشتر پرداخت میشود.	۱۲۰,۰۰۰	متر مربع	۱۵۰	۱۸,۰۰۰,۰۰۰
۱۶	۱۰۱۰۰۲	تهیه سافت و نصب دریچه و در پوش آهنی از ورق ساده آجدار و انواع آهن برای دریچه های تقسیم آب و کابلو با یک دست ضدزنگ	۲۸۹,۰۰۰	کیلوگرم	۵۰	۱۴,۴۵۰,۰۰۰
۱۷	۱۰۱۰۰۴	تهیه سافت و نصب شبکه آشفناگیر از انواع آهن آلات بایک دست رنگ ضد زنگ	۲۵۵,۵۰۰	کیلوگرم	۰	۰
۱۸	۱۱۱۰۰۱	تهیه مصالح و امراضی شفته با خاک ممل و ۱۰۰ کیلوگرم آهک شفته در مترمکعب شفته	۱,۶۰۷,۰۰۰	متر مکعب	۱۰۰	۱۶۰,۷۰۰,۰۰۰
۱۹	۱۳۱۶۰۱	تهیه و کارگزاری لوله پلاستیکی درابنیه فنی برای عبور آب	۱,۴۲۶,۰۰۰	کیلوگرم	۵۰	۷۱,۳۰۰,۰۰۰
۲۰	۱۴۳۵۰۹	ممل آب برای سافت و عمل آوری بتن، مازاد بر یک کیلومتر	۲۷,۷۰۰	متر مکعب - کیلومتر	۲۲۴۰	۶۲,۰۴۸,۰۰۰
۲۱	۱۴۳۵۲۷	ممل ماسه برای تهیه ملات از ممل معدن تا ممل مصرف	۱۳,۹۰۰	متر مکعب - کیلومتر	۰	۰
۲۲	۱۴۳۵۳۳	ممل سنگ برای بنایی سنگی مازاد بر یک کیلومتر	۱۸,۰۰۰	متر مکعب - کیلومتر	۰	۰
۲۳	۱۴۳۵۲۶	ممل انواع لوله های پلاستیکی در مسب ممع فیزیکی لوله	۳,۳۱۰	متر مکعب - کیلومتر	۱۰۵۰	۳,۴۷۵,۵۰۰
۲۴	۱۴۳۶۰۳	ممل سیمان مازاد بر ۳۰ کیلومتر	۷,۹۳۰	تن-کیلومتر	۳۶۹۳۶	۲۹۲,۹۰۲,۴۸۰
۲۵	۱۴۳۶۰۴	ممل آهک مازاد بر ۳۰ کیلومتر	۷,۹۳۰	تن-کیلومتر	۴۰۰	۳,۱۷۲,۰۰۰
جمع برآورد بدون ضرایب						
امتساب ضریب بالاسری(۱.۳):ضریب منطقه(۱.۱۸)						
کارگاه مقطوع می باشد و با رعایت کلیه مفاد پیوست ۳ فهرست بهای آبخیزداری و منابع طبیعی سال ۱۴۰۱ براساس ردیفهای تهیه و برپیدن کارگاه قابل پرداخت خواهد						
جمع کل برآورد پدیس از اعمال ضرایب(ریال)						
توجه: برآورد قیمت ها بر اساس فهرست بهای آبخیزداری و منابع طبیعی سال ۱۴۰۱ می باشد. نرخ تعدیل و مابه التفاوت تعلق نخواهد گرفت.						
کارفرما			پیمانکار			



جمهوری اسلامی ایران
وزارت بهداشت و درمان

شماره: ۱۴۰۱/۰۱/۴۲۷۸

تاریخ: ۱۴۰۱/۰۳/۰۴

پیوست: دارد

"سال تولید، دانش بنیان و اشتغال آفرین"



سازمان منابع طبیعی و آبخیزداری کشور
اداره کل منابع طبیعی و آبخیزداری خراسان جنوبی

جدول ردیف های تجهیز و برچیدن کارگاه			
شماره آیتم	شرح	واحد	مبلغ (ریال)
۴۲۰۲۰۱	تامین کمک هزینه یا تسهیلات لازم برای تهیه غذای کارگران	مقطوع	۱۵۰,۰۰۰,۰۰۰
۴۲۰۲۰۲	تامین لباس کار، کفش و کلاه حفاظتی کارگران	مقطوع	۸۰,۰۰۰,۰۰۰
۴۲۰۳۰۱	تامین و تجهیز محل سکونت کارکنان کارفرما، مهندس مشاور یا دستگاه نظارت و آزمایشگاه	مقطوع	۲۰,۰۰۰,۰۰۰
۴۲۰۳۰۲	تامین و تجهیز ساختمانهای اداری و دفاتر کارفرما، مهندس مشاور یا دستگاه نظارت و آزمایشگاه	مقطوع	۳۰,۰۰۰,۰۰۰
۴۲۰۳۰۳	تامین غذای کارمندان مهندس مشاور یا دستگاه نظارت، کارفرما و آزمایشگاه	مقطوع	۱۰۰,۰۰۰,۰۰۰
۴۲۰۸۰۱	تامین ایاب و ذهاب کارگاه	مقطوع	۳۰,۰۰۰,۰۰۰
۴۲۰۹۰۳	بارگیری، حمل و باراندازی ماشین آلات و تجهیزات به کارگاه و برعکس	مقطوع	۱۳۰,۰۰۰,۰۰۰
۴۲۱۳۰۲	برچیدن کارگاه	مقطوع	۳۰,۰۰۰,۰۰۰
	جمع هزینه تجهیز و برچیدن کارگاه		۵۷۰,۰۰۰,۰۰۰
جدول فاصله های حمل مصالح			
ردیف	عملیات	فاصله حمل	حداکثر فاصله حمل قابل قبول (کیلومتر)
1	فاصله حمل به دیو مصالح نامناسب یا مازاد (خاک، سنگ، لجن و نظایران)	-	15
2	فاصله حمل آب برای ساخت و عمل آوری بتن	15	-
3	فاصله حمل ماسه برای تهیه ملات	1	75
4	فاصله حمل سنگ لاشه برای بنایی سنگی	1	30
5	فاصله حمل مصالح درناژ پشت دیوارها مانند قلوه سنگ و بلوکاز با سنگ لاشه	1	25
6	فاصله حمل انواع لوله های پلاستیکی	70	40
7	فاصله حمل سیمان	300	300
8	فاصله حمل آهک	70	--

جدول زمانبندی اجرای عملیات آبخیزداری در حوزه آبخیز کریت شهرستان طبس

ماه اول	ماه دوم	ماه سوم	ماه چهارم	ماه پنجم		
					مورد انتظار	تحويل زمین و تجهیز کارگاه
					پیشرفت	
					مورد انتظار	عملیات اجرایی
					پیشرفت	
					مورد انتظار	تحويل پروژه، تأیید صورت وضعیت و برچیدن کارگاه
					پیشرفت	

بیرجند- خیابان ارتش- سه راه معلم کد پستی: ۹۷۱۷۶۹۹۱۴۳ تلفن: ۹-۰۹۰۱۳۳۹۰۹۰۱ (۰۵۶) دورنگار: ۰۸۶۰۳۲۲۱۸ (۰۵۶)

وبگاه: <http://www.nrskh.ir> رایانامه: info@nrskh.ir



جمهوری اسلامی ایران
وزارت جهاد کشاورزی

شماره: ۱۴۰۱/۰۱/۴۲۷۸

تاریخ: ۱۴۰۱/۰۳/۰۴

پیوست: دارد

"سال تولید، دانش بنیان و اشتغال آفرین"



سازمان منابع طبیعی و آبخیزداری کشور
اداره کل منابع طبیعی و آبخیزداری خراسان جنوبی

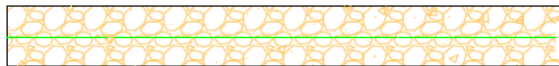
نقشه ها: نقشه تیپ سازه های سنگ و ملاتی



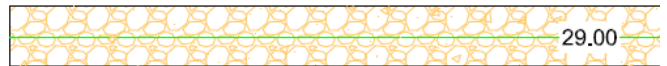
دیوار ساحلی روستای ماو در
F
Sc:



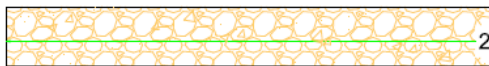
دیوار ساحلی روستای ماو در
Plan
Sc: 1:100



-1.50
تثبيت شماره ۲

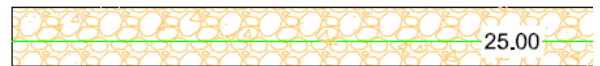


-1.50
تثبيت شماره ۲
1.50



سازه تثبيت شماره ۲

-1.50
تثبيت شماره ۱



سازه تثبيت شماره ۲

-1.50
تثبيت شماره ۱
1.50



جمهوری اسلامی ایران
وزارت جهاد کشاورزی

شماره: ۱۴۰۱/۰۱/۴۲۷۸

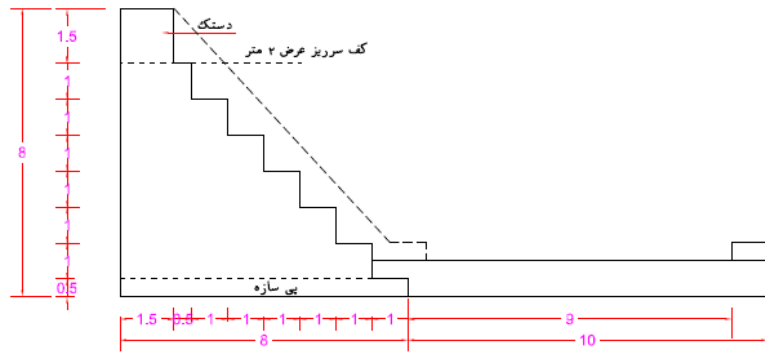
تاریخ: ۱۴۰۱/۰۳/۰۴

پیوست: دارد

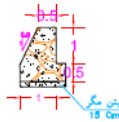
"سال تولید، دانش بنیان و اشتغال آفرین"



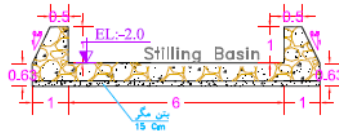
سازمان منابع طبیعی و آبخیزداری کشور
اداره کل منابع طبیعی و آبخیزداری خراسان جنوبی



Section A-A
Sc: 1:100



Section E-E
Sc: 1:100



Section C-C
Sc: 1:100



جمهوری اسلامی ایران
وزارت جهاد کشاورزی

شماره: ۱۴۰۱/۰۱/۴۲۷۸

تاریخ: ۱۴۰۱/۰۳/۰۴

پیوست: دارد

"سال تولید، دانش بنیان و اشتغال آفرین"



سازمان منابع طبیعی و آبخیزداری کشور
اداره کل منابع طبیعی و آبخیزداری خراسان جنوبی

نقشه جانمایی:

