

شماره: ۱۴۰۲/۰۱/۱۱۸۸۴

تاریخ: ۱۴۰۲/۰۶/۱۹

پیوست: دارد

" ایران پایدار، به وسعت ایمان، به بلندای امید"

((تأییدیه قرارداد))

۱- موضوع قرارداد : اجرای عملیات آبخیزداری در حوزه طارق شهرستان نهبندان	۷- عنوان طرح : مطالعه و اجرای عملیات آبخیزداری در حوزه های سیاهکوه خراسان جنوبی و رضوی
۲- مبلغ کل قرارداد : ۲۰,۹۹۹,۹۹۹,۹۹۹ ریال	۸- عنوان پروژه : اجرایی حوزه طارق
۳- طرف قرارداد : شرکت ستون سنگ آب راه خراسان جنوبی	۹- حجم/سطح پروژه : عملیات خاکریزی به حجم ۱۲۱۰۶ و سرریز ملاتی به حجم ۳۷۲ متر مکعب
۴- مدت قرارداد : ۳ ماه	۱۰- ضریب پیمان : ۰,۹۵۵۷
۵- شماره موافقتنامه یا طرح : ۱۳۰۶۰۰۱۰۰۶	۱۱- شهرستان / حوزه محل اجرا : نهبندان - حوزه
۶- محل تأمین اعتبار : ملی تملک دارایی _ مصوبات طارق سفر سال ۱۴۰۱ (نقدی)	
رئیس اداره مربوطه:	معاونت مربوطه (اداره کل)
امضاء	امضاء
نظریه امور حقوقی اداره کل: قرارداد مورد تایید است.	
امضاء	
نظریه مدیریت امور مالی اداره کل: قرارداد مورد تایید است.	
امضاء	
نظریه امور پیمانها و قراردادهای اداره کل: قرارداد مورد تایید است.	
امضاء	
نظریه معاونت برنامه ریزی، توسعه مدیریت و منابع اداره کل: قرارداد مورد تایید است.	
امضاء	

نظریه مدیر کل : **قرارداد مورد پذیرش بوده جهت اجرا اقدام به عمل آید.**

امضاء



جمهوری اسلامی ایران
وزارت جهاد کشاورزی

شماره: ۱۴۰۲/۰۱/۱۱۸۸۴

تاریخ: ۱۴۰۲/۰۶/۱۹

پیوست: دارد

" ایران پایدار، به وسعت ایمان، به بلندای امید"



سازمان منابع طبیعی و آبخیزداری کشور
اداره کل منابع طبیعی و آبخیزداری خراسان جنوبی



جمهوری اسلامی ایران

سازمان منابع طبیعی و آبخیزداری کشور

اداره کل منابع طبیعی و آبخیزداری استان خراسان جنوبی

« موافقتنامه »

موضوع پیمان:

اجرای عملیات آبخیزداری در حوزه آبخیز طارق شهرستان نهبندان

کد طرح: ۱۳۰۶۰۰۱۰۰۶

نام پیمانکار: شرکت ستون سنگ آب راه خراسان جنوبی

این موافقتنامه به همراه شرایط عمومی و دیگر مدارک الحاقی آن که یک مجموعه غیر قابل تفکیک است و پیمان نامیده می شود در تاریخ ۱۴۰۲/۰۶/۱۹ بین اداره کل منابع طبیعی و آبخیزداری استان خراسان جنوبی به نمایندگی آقای علیرضا نصرآبادی که در این پیمان کارفرما نامیده می شود، از یک سو و شرکت ستون سنگ آب راه خراسان جنوبی به شماره ثبت ۵۰۱۵ و شناسه ملی ۱۴۰۰۴۸۴۱۷۹۷ دارای صاحب امضای مجاز آقای احسان کرباسچی با شماره ملی ۰۶۵۱۸۸۱۴۷۱ (مدیرعامل و رئیس هیئت مدیره) که در این کار پیمانکار نامیده می شود از سوی دیگر، طبق مقررات و شرایطی که در اسناد و مدارک این پیمان درج شده است، منعقد می گردد.

ماده (۱) موضوع قرارداد: اجرای عملیات آبخیزداری در حوزه آبخیز طارق شهرستان نهبندان

– عملیات خاکریزی به حجم ۱۲۱۰۶ متر مکعب (بند خاکی)

– عملیات سنگ و ملاتی به حجم ۳۷۲ متر مکعب (احداث امورد سرریز)

ماده ۲، اسناد و مدارک

این پیمان شامل اسناد و مدارک زیر است.

الف « موافقتنامه

ب « شرایط عمومی (بخشنامه شماره ۵۴/۸۴۲-۱۰۲/۱۰۸۸ مورخ ۱۳۷۸/۰۳/۰۳ و اصلاحیه شماره ۹۸/۱۷۵۹۸۳ مورخ ۱۳۹۸/۰۴/۰۹)

ج « شرایط خصوصی

د « مشخصات فنی (مشخصات فنی عمومی، مشخصات فنی خصوصی)، دستور العمل ها و استانداردهای فنی

ه « برنامه زمانی کلی

و « فهرست بها و مقادیر کار

ز « نقشه ها (شامل اجزای سازه ، نقشه جانمایی و توپو گرافی)

کلیه بندهای فوق در این ماده جزء لاینفک قرارداد بوده و پیمانکار با اطلاع از کمیت و کیفیت آنها ، مبادرت به قبول تعهد نموده است

اسناد تکمیلی که حین اجرای کار و به منظور اجرای پیمان، به پیمانکار ابلاغ می شود یا بین طرفین پیمان مبادله می گردد نیز جزو اسناد و مدارک پیمان به شماره می آید. این اسناد باید در چارچوب اسناد و مدارک پیمان تهیه شود. این اسناد ممکن است به صورت مشخصات فنی، نقشه، دستور کار و صورتجلسه باشد.

در صورت وجود دو گانگی بین اسناد و مدارک پیمان، موافقتنامه پیمان بردیگر اسناد و مدارک پیمان اولویت دارد. هرگاه دو گانگی مربوط به مشخصات فنی باشد. اولویت به ترتیب با مشخصات فنی خصوصی، نقشه های اجرایی و مشخصات فنی عمومی است و اگر دو گانگی مربوط به بهای کار باشد. فهرست بها بر دیگر اسناد، مدارک پیمان اولویت دارد.

ماده (۳) مبلغ

مبلغ پیمان: (به حروف: بیست میلیارد و نهصد و نود و نه میلیون و نهصد و نود و نه هزار و نهصد و نود و نه ریال) (به عدد ۲۰,۹۹۹,۹۹۹,۹۹۹ ریال) طبق فهرست بهای آبخیزداری و منابع طبیعی سال ۱۴۰۲ می باشد . مبلغ پیمان با توجه به اسناد و مدارک پیمان، تغییر می کند.

ضریب پیمان ۰,۹۵۵۷ می باشد.

* پرداختها در صورت تخصیص به صورت نقدی می باشد .



شماره: ۱۴۰۲/۰۱/۱۱۸۸۴

تاریخ: ۱۴۰۲/۰۶/۱۹

پیوست: دارد

" ایران پایدار، به وسعت ایمان، به بلندای امید"



نحوه پرداخت مطابق ماده ۳۷ شرایط عمومی پیمان و متناسب با پیشرفت فیزیکی و پس از تایید صورت وضعیت توسط دستگاه نظارت می باشد.

ماده ۴) تاریخ تنفیذ، مدت، تاریخ شروع کار

الف) این پیمان از تاریخ مبادله آن (ابلاغ از سوی کارفرما) نافذ است.

ب) مدت پیمان ۳ ماه است. این مدت، تابع تغییرات موضوع ماده ۳۰ شرایط عمومی پیمان است.

ج) تاریخ شروع کار، تاریخ نخستین صورتجلسه تحویل زمین جهت اجرای سازه است که پس از مبادله پیمان، تنظیم می شود. پیمانکار متعهد است از تاریخ تعیین شده برای شروع کار، در مدت ۷ روز نسبت به تجهیز کارگاه به منظور شروع عملیات موضوع پیمان اقدام نماید.

ماده ۵) دوره تضمین

حسن انجام عملیات موضوع پیمان، از تاریخ تحویل موقت و یا تاریخ دیگری که طبق ماده ۳۹ شرایط عمومی تعیین می شود، برای ۱۲ ماه از سوی پیمانکار، تضمین می گردد و طی آن به ترتیب ماده ۴۲ شرایط عمومی عمل می شود.

ماده ۶) نظارت بر اجرای کار

نظارت بر اجرای تعهدات پیمانکار طبق اسناد و مدارک پیمان، از طرف کارفرما به عهده مشاور نظارت (شرکت مهندسی مشاور) تحت نظارت ناظر عالی (معاونت آبخیزداری) با هماهنگی رییس اداره آبخیزداری و حفاظت خاک و ناظر مقیم که با معرفی اداره منابع طبیعی و آبخیزداری شهرستان نهبندان است، واگذار شده است که با توجه به مواد ۳۲ و ۳۳ شرایط عمومی انجام می شود و طبق مفاد ماده ۶ شرایط عمومی پیمان، هرگونه مکاتبه و دستورکار از سوی نمایندگان و جانشین های قانونی کارفرما در بستر اتوماسیون اداری و نرم افزار تدکار در حکم ابلاغ از سوی کارفرما است. در سال ۱۴۰۲ با توجه به انتخاب مشاور به منظور نظارت عالی و کارگاهی بر اجرای پیمان مربوطه ناظر عالی و کارگاهی مشاور به پیمانکار اعلام خواهد گردید و پیمانکار ملزم به هماهنگی کامل با مجموعه نظارتی است.

پیمانکار مکلف است ظرف مدت حداکثر ۲۴ ساعت قبل از شروع هر فعالیت اجرایی که نیاز به اخذ مجوز انجام کار دارد، درخواست خود را به مهندس ناظر تحویل دهد و مهندس ناظر نیز ظرف مدت حداکثر ۲۴ ساعت اعلام نظر نماید. پس از انجام هر قسمت از ریز عملیات، پیمانکار مکلف است حداکثر تا ۲۴ ساعت آتی صورتجلسه متره و ابعاد و احجام مربوطه را از طریق نرم افزار تدکار تنظیم و تحویل کارفرما نماید. تایید صورتجلسات توسط ناظر عالی پروژه در سامانه تدکار به منزله ابلاغ به پیمانکار در راستای انجام مفاد ردیف ۱۹ کلیات فهرست بهای ملزم به پیمان خواهد بودخواهد بود.

ماده ۷: نشانی دو طرف

نشانی کارفرما: بیرجند، خیابان ارتش، نرسیده به سه راهی معلم، اداره کل منابع طبیعی و آبخیزداری استان خراسان جنوبی
نشانی پیمانکار: بیرجند-بلوار شهید بهشتی-خیابان شیرین غربی پلاک ۱۴۱ کد پستی: ۹۷۱۹۸۸۳۳۸۸
تلفن: ۰۹۱۵۹۶۵۴۲۴۷ - نامبر: ۰۵۶۳۲۲۲۸۳۰۷

نماینده پیمانکار
احسان کرباسچی
امضا

نماینده کارفرما
علیرضا نصرآبادی
امضا

شرایط عمومی

بسمه تعالی



شماره: ۹۸/۱۷۵۹۸۳	بخشنامه به سازمان مدیریت و برنامه ریزی استانها،
تاریخ: ۱۳۹۸/۰۴/۰۹	دستگاههای اجرایی، مهندسان مشاور و پیمانکاران
موضوع: ابلاغ اصلاحیه موافقتنامه، شرایط عمومی و شرایط خصوصی پیمانها و مقررات آنها	
<p>به استناد ماده ۳۴ قانون احکام دائمی برنامه های توسعه کشور، نظام فنی و اجرایی کشور و ماده ۲۳ قانون برنامه و بودجه و آئین نامه اجرائی آن، بدینوسیله اصلاحیه بند «الف» ماده (۴۷) شرایط عمومی نشریه شماره ۴۳۱۱ با عنوان موافقتنامه، شرایط عمومی و شرایط خصوصی پیمانها و مقررات آنها، موضوع ابلاغیه شماره ۵۴/۸۴۲-۱۰۲/۱۰۸۸ مورخ ۱۳۷۸/۰۳/۰۳، از نوع گروه اول (لازم الاجراء) ابلاغ می گردد، تا از تاریخ ابلاغ برای انعقاد پیمان، اجرا و فسخ آنها مورد عمل قرارگیرد.</p> <p>به بند الف ماده (۴۷) شرایط عمومی ابلاغیه فوق الذکر تبصره زیر اضافه می شود:</p> <p>تبصره: برای فسخ پیمان در مورد طرحها و پروژه های استانی، که بخشی یا تمام اعتبار آن از محل اعتبارات بودجه عمومی استانی تامین و توسط دستگاههای اجرائی استانی اجرا می شوند و همچنین طرحها و پروژه های ملی استانی شده، کارفرما موظف است، حداکثر ظرف مدت دو هفته از اتمام مهلت تعیین شده (ده روزه) برای پیمانکار پس از ابلاغ اخطار، مستندات لازم را به دبیرخانه شورای فنی استان (سازمان مدیریت و برنامه ریزی استان) جهت طرح و استماع دفاعیات طرفین توسط "کارگروه پیمان و ضوابط فنی" و اعلام نظر به شورای فنی استان و اتخاذ تصمیم در شورای فنی ارسال نماید. نتیجه تصمیم شورای فنی استان، حداکثر ظرف مدت دو هفته، توسط رییس سازمان به دستگاه اجرائی و پیمانکار، اعلام و در صورت تصویب فسخ پیمان، دستگاه اجرائی نیز پس از دریافت مصوبه، بلافاصله نسبت به ابلاغ و اعمال آن اقدام می نماید.</p> <p>سایر مفاد ابلاغیه فوق الذکر به قوت خود باقی و نافذ بوده و بخشنامه شماره ۱۰۰/۷۰۱۶ مورخ ۱۳۸۸/۰۱/۳۱ با این ابلاغ ملغی می گردد. موارد فسخی که قبل از ابلاغ این بخشنامه در هیات مربوطه مطرح شده و در حال پیگیری است، طبق بخشنامه سابق انجام می شود</p>	

محمد باقر نوبخت

ش.ش: 3351947



جمهوری اسلامی ایران
وزارت جهاد کشاورزی

شماره: ۱۴۰۲/۰۱/۱۱۸۸۴

تاریخ: ۱۴۰۲/۰۶/۱۹

پیوست: دارد

" ایران پایدار، به وسعت ایمان، به بلندای امید"



سازمان منابع طبیعی و آبخیزداری کشور
اداره کل منابع طبیعی و آبخیزداری خراسان جنوبی

بسمه تعالی



وزارت جمهوری
سازمان مدیریت و برنامه ریزی کشور
دفتر رئیس سازمان

شماره: ۱۰۵/۴۶۱۷-۵۴/۱۷۵۳	موضوع: رعایت ضوابط فنی، حقوقی و قراردادی در پروژه های عمرانی
تاریخ: ۱۳۸۰/۴/۲۳	موضوع: رعایت ضوابط فنی، حقوقی و قراردادی در پروژه های عمرانی
<p>به استناد ماده ۲۳ قانون برنامه و بودجه، آیین نامه استانداردهای اجرایی مربوط و در چهارچوب نظام فنی و اجرایی طرحهای عمرانی کشور (مصوبه شماره ۲۳۵۲۵/ت/۱۳۸۹۸ مورخ ۱۳۷۵/۴/۴ هیات وزیران) و نیز در اجرای بخشنامه های:</p> <p>- شماره ۲۳۳۲۹-۷۳۸/۵-۱۰۲ مورخ ۱۳۷۳/۲/۲۴</p> <p>- شماره ۸۱۴۵-۲۵۸۷/۵-۱۰۲ مورخ ۱۳۷۳/۶/۲۱</p> <p>- شماره ۷۱۴۰-۷۴۵۸/۵۴-۱۰۲ مورخ ۱۳۷۷/۱۲/۳</p> <p>این دستورالعمل از نوع گروه اول (لازم الاجرا) به شرح زیر ابلاغ می گردد:</p> <p>۱- به منظور صرفه جویی در زمان و مصرف نثریات، از این پس طرفین قرارداد، به جای مهر و امضای تمامی صفحات نثریات و سایر ضوابط مربوط و منضم ساختن آن به دیگر اسناد و مدارک بیمانه و قراردادها، محل تعیین شده در جدول پیوست، مقابل عنوان نثریه یا ضابطه ای که در قرارداد مورد نظر لازم الرعایه است را در آخرین ستون سست چپ امضا می نمایند. این امضا به منزله پذیرش مفاد ضوابط و دستورالعمل های لازم الرعایه در قرارداد خواهد بود. بدیهی است سایر ضوابط و دستورالعمل ها نظیر موافقت نامه، شرایط خصوصی، پیوستهای شرح خدمات و حق الرجوع که نام آنها در این جدول درج نشده است باید طبق روال قلمی مهر و امضا و به قرارداد ضمیمه شوند.</p> <p>۲- همه ساله فهرست به روز شده نثریات و سایر ضوابط قراردادی، به عنوان راهبنا، از طرف این سازمان ابلاغ می گردد. دستگاههای اجرایی، مشاوران، پیمانکاران و سایر عوامل ذیربط علاوه بر رعایت موارد فوق، موظفند سایر ضوابطی را که تا تاریخ انتشار فهرست بعدی توسط این سازمان تدوین و ابلاغ می شوند به ردیفهای جدول منتشر شده اضافه نمود. و به هنگام انعقاد قرارداد مقابل نام آنها را نیز امضا نمایند.</p>	
<p>محمدرضا عارف معاون رئیس جمهور و رئیس سازمان</p>	

فهرست پیوست بخشنامه شماره ۵۴/۱۷۵۳-۱۰۵/۴۶۱۲ مورخ ۱۳۸۰/۴/۲۳ صفحه ۱ از ۳ صفحه

ردیف	شماره نشریه	عنوان ضابطه	شماره و تاریخ بخشنامه مربوط	محل مهر و امضاء
۱	۴۳۱۱	شرایط عمومی پیمان	۱۰۸۸-۱۰۲/۸۴۲-۵۴ ۱۳۷۸/۳/۳	
۲	۳۴۱۸	شرایط عمومی همسان قراردادهای خدمات مشاوره	۸۴۲-۱۰۵/۳۴۶۰-۵۴ ۱۳۷۹/۴/۲۹	
۳	۳۴۱۹	شرایط عمومی همسان قراردادهای خدمات مشاوره پژوهشی	۱۶۷۰-۱۰۵/۲۷۵۳-۵۴ ۱۳۷۹/۵/۲۴	
۴	—	شرایط عمومی همسان قراردادهای خدمات مدیریت طرح	۷۳۵-۱۰۵/۲۰۱-۵۴ ۱۳۸۰/۱/۲۸	
۵	—	دستورالعمل کاربرد، کلیات، مقدمه فصلها و پیوستهای مربوط به فهارسی که در برآورد پیمان از آنها استفاده شده است.	—	
۶	۱۰	جوشکاری در ساختمانهای فولادی	—	
۷	۲۱	تجهیز و ساماندهی کارگاه جوشکاری	—	
۸	۲۲	جوش پذیری فولاد ساختمانی	—	
۹	۲۳	بازرسی و کنترل کیفیت جوش در ساختمانهای فولادی	—	
۱۰	۲۴	ایمنی در جوشکاری	—	
۱۱	۲۶	جوشکاری در درجات حرارت پائین	—	
۱۲	۵۵	مشخصات فنی عمومی کارهای ساختمانی (تجدید نظر اول)	۱۱۷۸-۱۰۲/۳۸۹۷-۵۶-۵ ۱۳۷۳/۳/۲۸	
۱۳	۷۹	شرح خدمات نقشه برداری	—	
۱۴	۸۲	راهنمای اجرای سقفهای تیرچه و بلوک	۱۸۰۸۰-۱/۲۰۶۱-۵۶ ۱۳۷۱/۱۱/۱۲	
۱۵	۸۳	نقشه‌های همسان پلها و آبروها تا دهانه ۸ متر	—	
۱۶	۸۹	مشخصات فنی تأسیسات برق بیمارستان	۴۵۳۹-۱/۳۳۳-۵۶ ۱۳۷۰/۳/۲۷	
۱۷	۹۰	دیوارهای سنگی	۴۴۵۰-۱/۳۸۰-۵۶ ۱۳۶۳/۴/۱۱	

فهرست پیوست بخشنامه شماره ۱۷۵۳-۵۴/۴۶۱۲-۱۰۵/۴/۲۳ مورخ ۱۳۸۰/۴/۲۳ صفحه ۲ از ۳ صفحه				
ردیف	شماره نشریه	عنوان ضابطه	شماره و تاریخ بخشنامه مربوط	محل مهر و امضاء
۱۸	۹۵	مشخصات فنی نقشه برداری	۱۳۸۵۰-۱/۱۴۴۸-۵۶ ۱۳۶۹/۹/۷	
۱۹	۱۰۱	مشخصات فنی عمومی راه	۱-۹۵۹۸/۵۶-۱۶۹۱ ۱۳۶۴/۹/۵	
۲۰	۱۰۲	مجموعه نقشه‌های همسان عرشه پلها تا دهانه ۲۰ متر	—	
۲۱	۱۰۷	نقشه‌های همسان شبکه‌های آبیاری و زهکشی	—	
۲۲	۱۰۸	مشخصات فنی عمومی شبکه‌های آبیاری و زهکشی	—	
۲۳	۱۱۰	مشخصات فنی عمومی و اجرایی تأسیسات برقی کارهای ساختمانی	۱۰۵-۱۰۰/۵۴-۲۸ ۱۳۸۰/۱/۸	
۲۴	۱۱۱	محافظت ساختمان در برابر حریق (بخش اول)	—	
۲۵	۱۱۲	محافظت ساختمان در برابر حریق (بخش دوم)	۱۹۰۴۷-۱/۲۱۷۸-۵۶ ۱۳۷۱/۱۱/۲۶	
۲۶	۱۱۷	مبانی و ضوابط طراحی طرح‌های آبرسانی شهری	۱۹۰۴۵-۱/۲۱۷۷-۵۶ ۱۳۷۱/۱۱/۲۶	
۲۷	۱۱۹	دستورالعمل‌های همسان نقشه برداری (چهار جلد)	۱۷۵۴۹-۱/۲۰۰۹-۵۶ ۱۳۷۱/۱۱/۳	
۲۸	۱۲۰	آیین نامه بتن ایران (تجدید نظر اول)	۶۴۳۷-۱۰۵/۴۸۵۵-۵۴ ۱۳۷۹/۹/۲۹	
۲۹	۱۲۲	مجموعه نقشه‌های همسان اجرایی ساختمانهای گوسفندداری	۷۴۲۴-۱/۷۸۶-۵۶ ۱۳۷۱/۴/۳۱	
۳۰	۱۲۴	مشخصات فنی عمومی مخازن آب‌زمینی	۱-۱۹۶۶۱/۵-۵۶-۱۸۲۱۷ ۱۳۷۲/۱۰/۱۵	
۳۱	۱۲۵	مجموعه نقشه‌های همسان اجرایی مخازن آب‌زمینی	۲۳۰۹۷-۱۰۲/۲۳۳۳۷-۵۶-۵ ۱۳۷۲/۱۲/۲۵	
۳۲	۱۲۸	مشخصات فنی عمومی تأسیسات مکانیکی ساختمانها (دو جلد)	۱۰۹۳-۱۰۲/۹۶۴-۵۶ ۱۳۷۷/۳/۹	
۳۳	۱۳۲	موازين فنی ورزشگاههای کشور (چهار جلد)	۵۱۹۸-۱۰۲/۱۵۶۷۹-۵۶-۵ ۱۳۷۳/۱۲/۷	
۳۴	۱۳۹	آیین نامه بارگذاری پلها (تجدید نظر اول)	۱۶۲-۱۰۵/۲۲۰۳-۵۴ ۱۳۷۹/۴/۷	

شماره: ۱۴۰۲/۰۱/۱۱۸۸۴

تاریخ: ۱۴۰۲/۰۶/۱۹

پیوست: دارد

" ایران پایدار، به وسعت ایمان، به بلندای امید "

فهرست پیوست بخشنامه شماره ۵۴/۱۷۵۳-۱۰۵/۴۶۱۲ مورخ ۱۳۸۰/۴/۲۳ صفحه ۲ از ۳ صفحه

شماره نشریه	عنوان ضابطه	شماره و تاریخ بخشنامه مربوط	محل مهر و امضاء
۳۵	نقشه‌های همسان کلینیکها و آزمایشگاههای دامپزشکی(سه جلد)	_____	_____
۳۶	راهنمای طراحی کارگاههای پرورش ماهیهای گرم آبی	_____	_____
۳۷	ضوابط طراحی کارگاههای پرورش ماهیهای گرم آبی	۶۳۲۴-۱۰۲/۱۳۳۸-۵۶ ۱۳۷۴/۱۱/۲۵	_____
۳۸	برنامه ریزی و طراحی هتل	_____	_____
۳۹	تسهیلات پیاده‌روی(سه جلد)	_____	_____
۴۰	تقاطع های همسطح شهری(سه جلد)	۱۴۱۰-۱۰۲/۸۹۵-۵۴ ۱۳۷۶/۳/۱۹	_____
۴۱	ضوابط طراحی ساختمانهای پرورش گاو شیری	۲۰۴۲-۱۰۲/۵۶۰-۵۶ ۱۳۷۵/۴/۲۰	_____
۴۲	نقشه‌های همسان ساختمانهای پرورش گاو شیری	_____	_____
۴۳	راهنمای اجرای بتن در مناطق گرمسیری	_____	_____
۴۴	آیین نامه طرح هندسی راهها	۷۴۴۴-۱۰۲/۱۵۲۳-۵۶ ۱۳۷۵/۱۱/۹	_____
۴۵	مقررات و معیارهای طراحی و اجرایی جزئیات همسان ساختمانی	۶۸۴۰-۱۰۲/۶۳۲۵-۵۴ ۱۳۷۶/۱۱/۱۵	_____
۴۶	ضوابط طراحی ساختمانهای اداری	۲۲۰۶-۱۰۲/۱۹۱۷-۵۴ ۱۳۷۷/۵/۴	_____
۴۷	مبانی طراحی کلینیکها و آزمایشگاههای دامپزشکی	_____	_____
۴۸	بتن در مناطق گرمسیر	۶۰۱۹-۱۰۲/۵۰۹۳-۵۴ ۱۳۷۸/۹/۲۷	_____
۴۹	ضوابط طراحی سازه‌های مجاور آب زیرزمینی بتنی	۴۸۵۴-۱۰۲/۴۳۱۲-۵۴ ۱۳۷۸/۸/۱۰	_____
۵۰	مشخصات فنی عمومی و اجرایی روشنایی راههای شهری	۱۳۱۱-۱۰۲/۹۹۵-۵۴ ۱۳۷۹/۳/۱۱	_____
۵۱	آیین نامه طرح هندسی راه روستایی	۶۵۱-۱۰۲/۵۴۵۵-۵۴ ۱۳۷۸/۱۰/۱۵	_____

شرایط خصوصی

این شرایط خصوصی، در توضیح و تکمیل موادی از شرایط عمومی پیمان است که تعیین تکلیف برخی از موارد در آنها، به شرایط خصوصی پیمان موکول شده است و هیچ گاه نمی تواند مواد شرایط عمومی پیمان را نقض کند. از این رو هر گونه نتیجه گیری و تفسیر مواد مختلف این شرایط خصوصی به تنهایی و بدون توجه به مفاد ماده مربوط به آن در شرایط عمومی پیمان، بی اعتبار است. شماره و حروف به کار رفته در مواد این شرایط خصوصی، همان شماره و حروف مربوط به آن در شرایط عمومی پیمان است.

اگر شرایط عمومی سازمان برنامه و بودجه همراه اسناد و مدارک پیمان نباشد، شرایط عمومی ابلاغ شده از سوی سازمان برنامه و بودجه به شماره ۱۰۸۸/۸۴۲-۱۰۲/۵۴ مورخ ۱۳۷۸/۰۳/۰۳ و اصلاحیه شماره ۹۸/۱۷۵۹۸۳ مورخ ۱۳۹۸/۰۴/۰۹ بر این پیمان حاکم است.

ماده ۱۷-الف) پیمانکار متعهد است که برای اجرای پیمان، تعداد - نفر / ماه کارشناس خارجی با تخصص های تعیین شده در زیر، به کار گمارد.

تعهدی ندارد

ماده ۱۸-ب) آخرین مهلت پیمانکار، برای ارائه برنامه زمانی تفصیلی اجرای کار ۷ روز از تاریخ مبادله پیمان است.

برنامه زمانی تفصیلی باید حاوی اطلاعات زیر باشد و پس از تنظیم به تایید کارفرما برسد:

- برنامه زمانی شروع و اتمام ریز فعالیت ها به تفکیک و با جزئیات فنی
- برنامه زمانی حضور تعداد عوامل فنی و اجرایی در کارگاه
- برنامه زمانی استقرار ماشین آلات در کارگاه به تفکیک نوع و تعداد
- برنامه زمانی تهیه و تامین مصالح
- ارائه نمودار پیشرفت فیزیکی فرضی پروژه و تعیین مبالغ کارکردهای فرضی ماهانه.

ماده ۱۸-۵) گزارش پیشرفت کار پیمانکار باید دارای جزئیات زیر باشد.

- در پایان هر ماه یک بار و مشروح کار اعم از کار انجام شده و کلیه مصالح، ماشین آلات و تجهیزات مورد استفاده.
- ریز تعطیلات اتفاق افتاده به همراه علت و تاریخ شروع به کار مجدد.

ماده ۲۰-الف) کارفرما امکانات و تسهیلات تجهیز کارگاه از قبیل ساختمان، راه، آب، برق، مخابرات و سوخت را که در زیر تعیین شده است، در اختیار پیمانکار قرار می دهد.

کارفرما هیچ گونه تعهدی ندارد و هزینه ای پرداخت نمی شود.

ماده ۲۰-ب و ماده ۲۰-ز) کارفرما، به شرح زیر مصالح، تجهیزات و ماشین آلات را تامین می کند.

کار فر ما تعهدی ندارد

ماده ۲۰-۵) پیمانکار باید مشخصات تعیین شده در زیر را در تامین ماشین آلات رعایت کند.

- ۱- خودروی سبک یک دستگاه.
- ۲- تراکتور بیل لودری یا میکسر ۱ دستگاه
- ۳- تراکتور بیل دار و تریلی برای حمل سنگ و پی کنی و خاکریزی ۱ دستگاه (عملیات سنگی بالاتر از ۱۰۰۰ متر مکعب ۲ دستگاه) .
- ۴- تانکر ذخیره آب سیار حداقل ۴۰۰۰ لیتری، ۱ دستگاه (عملیات سنگ و ملات بالاتر از ۱۰۰۰ متر مکعب ۲ دستگاه) .
- ۵- تانکر اب مادر یک دستگاه (برای تامین اب مورد نیاز)
- ۶- استاد کار ماهر سنگ کار به تعداد ۲ نفر .
- ۷- کارگر ساده به تعداد مورد نیاز (برای پروژه های با حجم بیشتر از ۱۰۰۰ متر مکعب عملیات سنگی و یا توریسنگی، فعال بودن دو کارگاه به صورت همزمان)
- ۸- لودر یک دستگاه
- ۹- کمپرسی حداقل دو دستگاه

" ایران پایدار، به وسعت ایمان، به بلندای امید"

- ۱۰- گریدر برای تسطیح لایه های خاکریزی و رگلاژ شیروانی های خارجی خاکریز یک دستگاه
- ۱۱- بیل مکانیکی با توان مناسب یا بولدزر حداقل یک دستگاه
- ۱۲- ماشین آبپاش
- ۱۳- غلطک برای کوبیدن لایه های خاکریزی یک دستگاه

ماده ۲۰-ح) پیمانکار متعهد است که برای کارکنان کارفرما، مهندس مشاور و آزمایشگاه روزانه سه نفر غذا در طول مدت پیمان (به تعداد وعده های غذایی زمان فعالیت کارگاه در هر روز برای عوامل دستگاه نظارت غذای گرم با کیفیت مناسب تهیه و در محیط کارگاه تحویل نماید) و پیمانکار موظف است رستوران طرف قرارداد را پس از تحویل عرصه کتبا به کارفرما معرفی نماید).

ماده ۲۱-ج) قسمتهایی از موضوع پیمان که پیمانکار باید بیمه کند و همچنین موارد و حوادثی که باید بیمه گردد، به شرح زیر است
پیمانکار پیش از شروع کار مکلف به بیمه نمودن کل عملیات اجرایی (بیمه تمام خطر) به هزینه کارفرما از زمان شروع تا پایان مدت قرارداد (با توافق کارفرما) می باشد و همچنین یک نسخه از اصل بیمه نامه را به کارفرما تحویل نماید.
رعایت کلیه مفاد ماده ۲۱ شرایط عمومی پیمان از سوی پیمانکار الزامی است و در صورت قصور پیمانکار، کارفرما مطابق مفاد بند ح این ماده عمل خواهد نمود.

برابر مفاد نامه شماره ۹۸/۱۸/۲۳۴۵۹ مورخ ۱۳۹۷/۷/۲۸ مدیر کل دفتر حقوقی سازمان متبوع (پیوست اسناد مناقصه است)، پیمانکار مکلف به بیمه نمودن اموال مورد طرح میباشد.

ماده ۲۱-و) چگونگی پرداخت هزینه احداث و نگهداری راههای انحرافی به پیمانکار به شرح زیر است.
کارفرما در این خصوص تعهدی ندارد- پیمانکار موظف است عملیات اجرایی خود را طوری انجام دهد که راه عبوری مناسبی در پیاده رو و سواره رو برای رهگذران و وسایل نقلیه همواره باز بماند.

ماده ۲۲-الف) شمار نسخه ها نقشه ها و مشخصات فنی که بدون دریافت هزینه در اختیار پیمانکار قرار می گیرد به شرح زیر است.
یک سری نقشه اجرایی و آنالیزها تحویل پیمانکار می گردد.

ماده ۲۲-ح) شمار نسخه ها و مشخصات دستورالعملهای راه اندازی، تعمیر، نگهداری و راهبری و نقشه های چون ساخت که پیمانکار تهیه می کند، به شرح زیر است:

- رعایت مفاد بند ۱۹ کلیات فهرست بهای واحد پایه رشته آبخیزداری و منابع طبیعی سال ۱۴۰۲ در تنظیم صورتجلسات عملیات پنهان و غیر پنهان پروژه

- نماینده ی پیمانکار می بایست ظرف مدت ۴۸ ساعت نسبت به تنظیم صورتجلسات اجرای عملیات، شامل نوع و ابعاد و احجام اقدام و به تایید دستگاه نظارت برساند و ارائه ی آن به پیوست صورت وضعیت ها از سوی پیمانکار الزامی است.

- پیمانکار مکلف است پس از انجام کار، نقشه چون ساخت عملیات انجام شده شامل، پلان و مقاطع طولی و عرضی را به طوری که بیانگر کلیه ابعاد سازه باشد، تهیه و به پیوست صورت وضعیت های مالی مربوطه ارائه نماید.

ماده ۲۴-ب) پیمانکار می تواند برای اجرای قسمت یا قسمتهایی از عملیات موضوع پیمان، پیمان هایی با پیمانکاران جزء ببندد.
پیمانکار حق واگذاری کل پیمان را ندارد.

ماده ۲۸) تحویل کارگاه

ماده ۲۸-الف) پیمانکار مکلف است تمام تمهیدات لازم برای تأمین و تجهیز انبار مصالح، پارکینگ ماشین آلات و اسکان و استقرار نیروهای انسانی و ابزار آلات را به هزینه ی خود تأمین نماید و کارفرما در اینخصوص تعهدی نخواهد داشت.



شماره: ۱۴۰۲/۰۱/۱۱۸۸۴

تاریخ: ۱۴۰۲/۰۶/۱۹

پیوست: دارد

" ایران پایدار، به وسعت ایمان، به بلندای امید"



سازمان منابع طبیعی و آبخیزداری کشور
اداره کل منابع طبیعی و آبخیزداری خراسان جنوبی

ماده ۲۹-۵) تعدیل نرخ پیمان، به شرح زیر است :

تعدیل نرخ پیمان مطابق بخشنامه دستور العمل نحوه تعدیل آحاد بهای پیمان ها به شماره ۱۳۸۲/۰۹/۱۵-۱۰۱/۱۷۳۰۷۳ مورخ ۱۴۰۲/۰۹/۱۵ قابل محاسبه و پرداخت خواهد بود.

ماده ۳۲-ج) هزینه انجام آزمایشهای زیر، به عهده پیمانکار است :

- انجام آزمایشات GSI برای تعیین جنس خاکبرداری و تکمیل جداول ۲ و ۳ فصل ششم فهرست بها ۱۴۰۲ (پرداخت ردیف ایتیم های خاکبرداری کانال کنی و گودبرداری) منوط به ارایه نتایج آزمایشات شاخص GSI در پیوست نقشه های چون ساخت از سوی پیمانکار خواهد بود)

ماده ۳۵) دریافت وجوه سپرده تضمین حسن انجام کار پیمان، طبق مصوبه شماره ۱۲۳۴۰۲/ت/۵۵۰۶۵۹ مورخ ۹۴/۹/۲۲ هیات وزیران، است.

ماده ۳۶) میزان، روش پرداخت ونحوه واریز پیش پرداخت پیمان، طبق مصوبه ۱۲۳۴۰۲/ت/۵۵۰۶۵۹ مورخ ۹۴/۹/۲۲ هیات وزیران است.

ماده ۳۸-الف) میزان و ترتیب پرداخت های ارزی به پیمانکار، برای متخصصان خارجی، به شرح زیر است. کارفرما هیچگونه تعهدی ندارد و هزینه ای پرداخت نمی شود.

ماده ۳۸-ب) کارفرما ارز مورد نیاز برای تامین مصالح و تجهیزات زیر را از خارج کشور تامین می کند. کارفرما هیچگونه تعهدی ندارد و هزینه ای پرداخت نمی شود.

ماده ۳۸-ه) کارفرما ارز مورد نیاز برای خرید ماشین آلات و ابزار خاصی که در زیر نام برده شده است را طبق شرایط زیر، تامین می کند. کارفرما هیچگونه تعهدی ندارد و هزینه ای پرداخت نمی شود.

ماده ۳۹-ب) کل عملیات موضوع پیمان در یک مرحله و پس از اتمام پروژه قابلیت تحویل موقت طبق مفاد ماده ۳۹ را خواهد داشت.

ماده ۴۹-ب) هزینه بالاسری پیمانکار در دوره تعلیق، به میزان و ترتیب تعیین شده در زیر، پرداخت میشود.

بر اساس مفاد بند ب ماده ۴۹ شرایط عمومی پیمان عمل خواهد شد.

ماده ۵۰-الف) در صورت اتمام پیش از موعد کار، هزینه تسریع کار را به نحو تعیین شده در زیر، به پیمانکار پرداخت میگردد. کارفرما هیچگونه تعهدی ندارد و هزینه ای پرداخت نمی شود.

ماده ۵۰-بند ب ردیف ۶ - خسارت تاخیر غیر مجاز (ناشی از کار پیمانکار) به میزان و ترتیب زیر از پیمانکار وصول می شود:

۱- برای ردیف ۱ بند ب ماده ۵۰ شرایط عمومی پیمان هرگاه جمع مدت تاخیر غیرمجاز از یک دهم مدت پیمان بیشتر نشود برای هر روز تاخیر، ۰,۰۱ مبلغ باقیمانده پیمان که در اجرای آن تاخیر شده است.

۲- برای ردیف ۲ بند ب ماده ۵۰ شرایط عمومی پیمان هرگاه جمع مدت تاخیر غیرمجاز از یک دهم مدت پیمان بیشتر نشود، تا یک دهم مدت پیمان طبق بند ۱ و برای مازاد بر آن حداکثر تا یک چهارم مدت پیمان، برای هر روز تاخیر ۰,۰۵ مبلغ باقیمانده پیمان که در اجرای آن تاخیر شده است.

نماینده پیمانکار

احسان کرباسچی

امضا

نماینده کارفرما

علیرضا نصرآبادی

امضا

بیرجند- خیابان ارتش- سه راه معلم کد پستی: ۹۷۱۷۶۹۹۱۴۳ تلفن: ۰۹-۳۲۳۹۰۹۰۱ (۰۵۶) دورنگار: ۰۸۶۰۳۲۲۱۸ (۰۵۶)

وبگاه: <https://khjonoobi.frw.ir> رایانامه: khj@frw.ir

شماره: ۱۴۰۲/۰۱/۱۱۸۸۴

تاریخ: ۱۴۰۲/۰۶/۱۹

پیوست: دارد

" ایران پایدار، به وسعت ایمان، به بلندای امید"

دستورالعمل اجرایی سازه سنگ و ملات

- ۱- پی کنی بدنه سازه و کناره ها (آنکراژها) طبق نقشه وبا هماهنگی ناظر مقیم انجام گردد .
- ۲- حجم ملات ماسه و سیمان مصرفی در عملیات سنگی-ملاتی معادل ۳۰درصد حجم سازه در نظر گرفته می شود. .
- ۳- ملات مورد استفاده با عیار ۲۸۵ کیلوگرم سیمان در یک متر مکعب ملات بنایی و ۳۶۰ کیلوگرم سیمان در یک متر مکعب ملات بندکش و اندود سیمانی رعایت گردد .
- ۴- سیمان مصرفی بایستی از نوع پرتلند باشد و استفاده از سیمان مرطوب ، سخت و کلوخه شده و سیمانی که پودر نباشد مجاز نیست .
- ۵- شن و ماسه مصرفی در پروژه بایستی تمیز ، سخت ، زبر ، باتراکم یکنواخت ، بادوام و فاقد هرگونه آغشتگی باشد و از نزدیکترین منبع قرضه (ترجیحاً شن شویی) به محل پروژه تهیه گردد .
- ۶- سنگ مصرفی بایستی با قطر بیش از ۳۰ سانتیمتر سالم و ابعاد آن به گونه ای باشد که قابل حمل توسط نیروی کارگری بوده و تناسب ۳۰ درصد ملات در یک متر مکعب بنایی سنگ و ملات رعایت گردد ، همچنین فاقد درز و شکاف باشد و در برابر عوامل جوی مانند سایش و یخ زدگی پایدار و از وزن مخصوص بالایی برخوردار باشد و قبل از استفاده در بنایی کاملاً شسته شود . (درصورت استفاده از سنگ رودخانه ای در کارگاه با استفاده از ادوات لازم گوشه دار گردد)
- ۷- بندکشی در زمان مناسب و با ماسه شسته انجام گردد .
- ۸- آب دادن به موقع و مرطوب نگه داشتن سازه ضروری است و در صورت درخواست کارفرما یا مشاور با یک لایه چتایی در برابر تغییرات دمایی فصول گرم و سرد از خشکیدگی و یخ زدگی ملات جلوگیری شود .
- ۹- تعبیه درز انقطاع در فواصل طولی و براساس نقشه اجرایی و دستور العمل های ابلاغی الزامی است .
- ۱۰- لوله های زهکش در فواصل مناسب نسبت به شرایط محل با هماهنگی ناظر مقیم و نقشه های اجرایی مربوطه تعبیه گردد .
- ۱۱- سنگ چینی در هر ردیف بایستی به صورت مستمر و کامل انجام گیرد و از کمپرس کردن سنگ بر روی سازه خودداری شود و حجم لایه ملات بین سنگهای چیده شده در یک متر مکعب بنایی بایستی حداقل ۳۰ درصد رعایت گردد و روی ملات خشک شده سنگ چینی انجام نشود .
- ۱۲- درصورت لزوم ، طبق نقشه اجرایی و دستور کار ناظر مقیم ، اندود سیمانی به ضخامت ۵ سانتیمتر اجرا گردد .
- ۱۳- در سازه هایی که دارای هسته بتنی میباشد لایه های بتن ریزی بایستی دارای ارتفاع یکسان بوده و در هر لایه بتن ریزی یکنواخت انجام شود و با استفاده از ویبراتور بتن ریخته شده به داخل خلل و فرج دیواره های کناری هسته بتنی ، جریان داده شود و پس از نشست اولیه ، به جای مقداری که از ارتفاع لایه بتن کم شده ، مجدد بتن ریزی شود .

پیمانکار :

نظارت :

دستورالعمل اجرایی سازه بند خاکی

- ۱- برداشت خاک نباتی از بستر بند، کلید (ریشه بند) و تکیه گاهها و انتقال به محلی خارج از محدوده عملیاتی سازه و دپو کردن.
- ۲- پی کتی بدنه سازه و کناره ها (آنکراژها) و کلید (ریشه بند) طبق نقشه و با هماهنگی ناظر مقیم انجام گردد.
- ۳- خاکبرداری هرگونه واریزه و سنگ هوازده در تکیه گاه ها تا رسیدن به بستر مناسب.
- ۴- تهیه و تأمین مصالح مورد نیاز از منابع قرضه مشخص و تأیید شده آزمایشگاه و ناظر مقیم.
- ۵- اضافه کردن رطوبت تا حد اپتیمم به مصالح دپو شده.
- ۶- تعطیلی کارگاه در زمان یخ زدگی و توقف عملیات اجرایی.
- ۷- مصالح مصرفی بندهای همگن باید از نوع شنی رسی (GC) و یا مخلوطهای شن و ماسه و رس (GM) و یا با استفاده از نتایج بدست آمده از آزمایشگاه و دستور کتبی ناظر عالی باشد. (بهترین نوع خاک از نظر دانه بندی برای ساخت سدهای خاکی شامل ۱۵ درصد رس، ۱۵ درصد لیمون، ۵۰ درصد ماسه نرم و ۲۰ درصد ماسه درشت است).
- ۸- قبل از اجرای عملیات انجام آزمایش دانه بندی مصالح خاک مصرفی ضروری است.
- ۹- میزان تراکم لایه های خاکریزی ۹۰ درصد تعیین می گردد و حداکثر ضخامت لایه ها پس از کوبیدگی ۲۰ سانتیمتر تعیین می گردد.
- ۱۰- انجام تست تراکم در خاتمه خاکریزی هر لایه با هماهنگی و نظر ناظر مقیم و کارشناس آزمایشگاه صورت می گیرد.
- ۱۱- اجرای زهکش افقی در بندهای با ارتفاع بیش از ۶ متر مطابق نقشه اجرایی مربوطه ضروری است.
- ۱۲- مصالح مصرفی در زهکش بر اساس دانه بندی تعیین شده در مطالعات پروژه و با هماهنگی ناظر مقیم انتخاب می گردد.
- ۱۳- جهت اجرای عملیات خاکریزی شامل کندن و دپو، بارگیری و حمل، تسطیح، تراکم و رطوبت دهی خاک استفاده از دستگاه های زنجیره ای (بولدوزر، گریدر، آبپاش، غلطک، لودر و کمپرسی) الزامی است.
- ۱۴- لوله گذاری در کد ارتفاعی ۲-۳ متر مطابق نقشه اجرایی و با هماهنگی ناظر مقیم جهت تخلیه سیلاب اجرا گردد. (مشخصات و اندازه لوله بایستی مطابق نقشه اجرایی و دستور کارهای نظارت تهیه و اجرا گردد و در صورت موجود نبودن اصلاحیه به تایید کارفرما برسد)
- ۱۵- در حد امکان سرریز در تکیه گاه سنگی مناسب حفر گردد و در صورت نیاز سرریز به تثبیت مطابق نقشه های اجرایی مربوطه عمل شود.
- ۱۶- اختلاف ارتفاع کد کف سرریز و کد روی تاج بند، حداقل ۲ متر رعایت گردد و سیلاب تخلیه شده از سرریز حتی المقدور به داخل آبراهه قبلی هدایت و مسیر آن بررسی شود.
- ۱۷- شیب های طرفین بایستی سمت سراب ۱ به ۳ و سمت پایاب ۱ به ۲/۵ رعایت گردد و یا بر اساس اصلاحیه و دستور کارهای صادره از سوی دستگاه نظارت اجرا گردد.

پیمانکار:

نظارت:



جمهوری اسلامی ایران
وزارت جهاد کشاورزی

شماره: ۱۴۰۲/۰۱/۱۱۸۸۴

تاریخ: ۱۴۰۲/۰۶/۱۹

پیوست: دارد

" ایران پایدار، به وسعت ایمان، به بلندای امید"



سازمان منابع طبیعی و آبخیزداری کشور
اداره کل منابع طبیعی و آبخیزداری خراسان جنوبی

جدول زمانبندی اجرای عملیات آبخیزداری در حوزه آبخیز طارق شهرستان نهبندان

ماه سوم			ماه دوم			ماه اول				
									مورد انتظار	تحويل زمین و تجهیز کارگاه
									پیشرفت	
									مورد انتظار	عملیات اجرایی خاکریزی
									پیشرفت	
									مورد انتظار	عملیات اجرایی سنگ و ملات
									پیشرفت	
									مورد انتظار	تحويل پروژه تایید صورت وضعیت و برچیدن کارگاه
									پیشرفت	

شماره: ۱۴۰۲/۰۱/۱۱۸۸۴

تاریخ: ۱۴۰۲/۰۶/۱۹

پیوست: دارد

" ایران پایدار، به وسعت ایمان، به بلندای امید"

ریز متره

ریز متره و برآورد ریالی پروژه آبخیزداری حوزه طارق - شهرستان نهبندان (احداث یک مورد بند خاکی به حجم ۱۲۱۰۶ متر مکعب و سرریز ۳۷۲ متر مکعب) بر اساس فهرست بهای آبخیزداری و منابع طبیعی سال ۱۴۰۲						
ردیف	شماره ردیف فهرست بها	شرح عملیات	بها واحد	واحد	مقدار	مبلغ (ریال)
۱	۱۰۱۰	پوته گنی با ماشین در زمینهای پوشیده شده از بوته و فارغ کردن ریشه های آن از ممل عملیات.	۱۶۹۰	مترمربع	۳۰۰۰۰	۵۰۷۰۰۰۰۰
۲	۰۵۰۱۳	فاکبرداری پی کنی گود برداری و کانال کنی در زمین های سفت تا عمق ۲ متر و ریختن فاکهای کنده شده به کنار ممل های مربوط	۹۵۱۰۰۰	متر مکعب	۱۷۰۰۰	۱۶۰۱۶۷۰۰۰۰۰
۳	۰۶۴۳۰۱	پرداخت خاک نیابتی با هر وسیله مکانیکی و ممل مواد حاصله از آن تا فاصله ۵۰ متر از مرکز ثقل برداشت و توده کردن آن	۴۷۸۰۰	متر مکعب	۶۴۴۰۱۰	۳۰۷۸۷۰۹۸۰۰۰
۴	۰۶۴۴۰۱	فاکبرداری در زمین نوع I و ممل مواد حاصله از آن تا فاصله ۵۰ متر از مرکز ثقل برداشت و توده کردن آن (سرریز)	۱۳۰۰۰۰	متر مکعب	۶۶۹۵۰۰	۸۷۰۰۳۵۰۰۰۰۰۰
۵	۰۶۴۴۰۷	فاکبرداری در زمین نوع VII و ممل مواد حاصله از آن تا فاصله ۵۰ متر از مرکز ثقل برداشت و توده کردن آن	۷۸۸۰۰۰	متر مکعب	۱۰۰۰	۷۸۸۰۰۰۰۰
۶	۰۶۴۵۰۱	پی کنی در هر نوع زمین (از نوع I تا نوع VII) و ممل مواد حاصله از آن تا فاصله ۵۰ متر از مرکز ثقل برداشت و توده کردن آن - کلید	۶۷۹۵۰۰	متر مکعب	۱۰۵۷۳۰۵۰	۱۰۰۶۹۰۱۹۳۰۲۵۰۰۰
۷	۰۶۴۹۰۱	بارگیری مواد حاصل از عملیات فاک (فاک، سنگ و لجن) یا فاکهای توده شده و تخلیه آن	۱۵۰۰۰۰	متر مکعب	۸۰۰۵۱۰۰۰	۱۰۲۰۷۰۶۵۰۰۰۰۰۰۰
۸	۰۶۵۰۰۱	پخش مصالح حاصل از فاکبرداری، پی کنی، کانال کنی و گود برداری، که در مملهای تعیین شده دیو شده باشند با هر ضخامت	۱۸۹۰۰	متر مکعب	۲۱۷۰۵۰	۴۰۱۱۰۰۷۵۰۰۰۰
۹	۰۶۵۱۰۱	فاکبرداری از قرضه در هر نوع زمین جهت مصرف در فاکبرداری (فاک) و سنگی (بارگیری، ممل تا یک کیلومتر و باراندازی.	۴۱۲۵۰۰	متر مکعب	۱۲۱۰۶۰۱۰	۴۰۹۹۳۰۷۶۶۰۲۵۰۰۰
۱۰	۰۶۵۲۰۲	تسطیح، آبپاشی و کوبیدن بستر فاکریزها یا کف ترانشهها و مانند آنها با تراکم ۹۰ درصد به هر روش	۱۱۲۰۰	متر مربع	۱۰۸۴۴۰۵۰	۱۰۰۸۸۴۰۴۰۰۰۰۰
۱۱	۰۶۵۳۰۲	پخش، آبپاشی، تسطیح، پروفیلگردن، رگلاژ و کوبیدن قشرهای فاکریزی و توپان، با تراکم ۹۰ درصد به ضخامت تا ۲۰ سانتیمتر	۱۲۱۰۰۰	متر مکعب	۱۲۱۰۶۰۱۰	۱۰۴۶۴۰۸۳۸۰۱۰۰۰۰۰
۱۲	۰۶۶۰۰۲	رگلاژف و شیرروانی داخل زهکش های روباز و پاشیب زنی و رگلاژ زدن فارمی فاکریزها	۹۵۹۰۰	متر مربع	۲۰۷۲۶۰۸۸	۲۰۱۰۵۰۷۰۷۹۲۰۰۰
۱۳	۰۷۰۴۰۲	بنایی با سنگ لاشه و ملات ماسه سیمان به نسبت ۱ به ۴ در پی	۶۰۵۷۷۰۰۰	متر مکعب	۳۷۲۰۲۵	۲۰۴۴۸۰۲۸۸۰۲۵۰۰۰۰
۱۴	۰۷۰۵۰۲	اضافه بها، به ردیفهای بنایی با سنگ لاشه در پی برای بنایی در دیوار	۱۰۶۷۸۰۰۰	متر مکعب	۱۲۶۰۴۰	۱۲۰۰۹۹۰۲۵۰۰۰۰
۱۵	۰۷۰۵۰۳	اضافه بها نسبت به ردیفهای بنایی با سنگ لاشه بابت نمسازی با سنگ لاشه موزائیکی	۶۷۳۰۰۰۰	متر مربع	۱۲۲۰۵۰	۸۲۰۴۴۲۰۵۰۰۰۰۰
۱۶	۰۷۰۷۰۴	کسر بها نسبت به ردیفهای بنایی سنگی، در صورتی که از مصالح سنگ لاشه حاصل از گود بری ترانشه های واقع در مسیر استفاده شود	-۱۰۴۰۷۰۰۰	متر مکعب	۷۴۰۴۵	-۱۰۴۰۷۰۵۱۰۱۵۰۰۰۰
۱۷	۰۷۰۸۰۱	تخصیه، درز انقطاع در بناییهای سنگی، با تمام عملیات لازم و به هر شکل	۹۶۰۰۰۰	متر مکعب	۸۰۰۰	۷۰۶۸۰۰۰۰۰۰۰۰
۱۸	۰۷۱۰۰۱	تهیه و نصب و تعبیه پلاک و تابلوی سنگی نوشته روی کار.	۹۰۳۹۰۰۰	متر مربع	۰۰۴۸	۴۰۵۱۱۰۵۲۰۰۰۰
۱۹	۰۸۰۱۰۴	اندود سیمانی به ضخامت حدود ۵ سانتیمتر روی سطوح افقی - قائم و مورب با ملات سیمان ۱ به ۳ تا ارتفاع ۲ متر	۸۰۰۰۰۰	متر مربع	۱۸۷۰۰۰	۱۴۹۰۶۰۰۰۰۰۰۰۰
۲۰	۰۸۰۴۰۱	بند کشی نمای سنگی با سنگ لاشه موزائیک با ملات سیمان ۱ به ۳ در سطوح افقی و مورب تا ارتفاع ۲ متر	۳۷۰۰۰۰	متر مربع	۱۲۲۰۵۰	۴۵۰۳۲۵۰۰۰۰۰۰۰
۲۱	۱۰۱۰۰۲	تهیه سافت و نصب دریچه و در پوش آهنی از ورق ساده آهنی و انواع آهن برای دریچه های تقسیم آب و تابلو یا یک دست ضد زنگ	۳۸۲۰۵۰۰	کیلوگرم	۷۵۰۰	۲۸۰۶۸۷۰۵۰۰۰۰۰
۲۲	۱۰۱۰۰۴	تهیه سافت و نصب شبکه آشفناگیر از انواع آهن آلات بایک دست رنگ ضد زنگ	۳۶۱۰۵۰۰	کیلوگرم	۵۰۰۰	۱۸۰۰۷۵۰۰۰۰۰۰۰
۲۳	۱۱۱۰۰۱	تهیه مصالح و اجرای شفته با خاک ممل ۱۰۰۰ کیلوگرم آهک شکفته در مترمکعب شفته	۲۰۴۶۲۰۰۰۰	متر مکعب	۳۰۰۱۵	۷۴۰۲۲۹۰۳۰۰۰۰۰۰
۲۵	۱۴۳۵۰۸	ممل آب برای عملیات فاکریزی مازاد بر یک کیلومتر	۳۹۰۶۰۰	متر مکعب - کیلومتر	۱۰۷۳۲۰۴۱	۴۸۰۶۰۳۳۱۷۰۲۰
۲۶	۱۴۳۵۰۹	ممل آب برای سافت و عمل آوری بتن، مازاد بر یک کیلومتر	۳۹۰۶۰۰	متر مکعب - کیلومتر	۳۷۰۲۳۳	۱۰۴۷۴۰۱۱۰۰۰۰
۲۷	۱۴۳۵۲۶	ممل انواع لوله های پلیاستیک بر حسب موم فیزیکی لوله	۳۰۶۴۱	متر مکعب - کیلومتر	۳۳۹۰۱۲	۱۰۲۳۴۰۷۳۵۰۹۲
۲۸	۱۴۳۷۰۳	ممل سیمان مازاد بر ۳۰ کیلومتر	۱۱۰۶۰۰	تن - کیلومتر	۸۰۵۹۳۰۳۹	۹۹۰۶۸۳۳۳۸۰۵۰
۲۹	۱۴۳۷۰۴	ممل آهک مازاد بر ۳۰ کیلومتر	۱۱۰۶۰۰	تن - کیلومتر	۲۱۱۰۰۵	۲۰۴۴۸۰۱۸۰۰۰۰
جمع برآورد بدون ضرایب						
امتناسب ضریب بالاسری (۱.۳) * ضریب منطقه (۱.۲۲)						
۲۰۰۷۴۴۰۳۶۰۰۳۰۵۰۲۶						
۱۰۲۲۹۰۰۰۰۰۰۰۰۰۰						
تجهیز کارگاه مقطوع می باشد و با رعایت کلیه مفاد پیوست ۳ فهرست بهای آبخیزداری و منابع طبیعی سال ۱۴۰۲ بر اساس ردیفهای تجهیز و برچیدن کارگاه قابل پرداخت خواهد بود.						
جمع کل برآورد پس از اعمال ضرایب (ریال)						
۲۱۰۹۷۳۳۰۳۶۰۰۳۰۵۰۵۰۲۶						
توجه: برآورد قیمت ها بر اساس فهرست بهای آبخیزداری و منابع طبیعی سال ۱۴۰۲ می باشد. نرخ تعدیل و مابه التفاوت تعلق خواهد گرفت.						
کارفرما			پیمانکار			

* برای احجام سطح مقطع A^۲ ترسیم شده در شکل ۶-۲ (شمای مقطع خاکریزی) توضیحات فصل ۶ فهرست بها، حداکثر ضخامت ۲۰ سانتی متر مورد تایید است و تنها ردیف آیتیم های ۶۵۱۰۱ و ۶۵۰۰۲ قابل پرداخت خواهد بود. لذا سایر هزینه ها در برآورد و پیشنهاد قیمت پیمانکار منظور گردد.



جمهوری اسلامی ایران
وزارت جهاد کشاورزی

شماره: ۱۴۰۲/۰۱/۱۱۸۸۴

تاریخ: ۱۴۰۲/۰۶/۱۹

پیوست: دارد



سازمان منابع طبیعی و آبخیزداری کشور
اداره کل منابع طبیعی و آبخیزداری خراسان جنوبی

" ایران پایدار، به وسعت ایمان، به بلندای امید"

جدول ردیف های تجهیز و برچیدن کارگاه

شماره آئتم	شرح	واحد	مبلغ (ریال)
۴۲۰۲۰۱	تامین کمک هزینه یا تسهیلات لازم برای تهیه غذای کارگران	مقطوع	۱۱۰,۰۰۰,۰۰۰
۴۲۰۳۶۰	هزینه برقراری نظام ایمنی بهداشت و محیط زیست (HSE) و حفاظت کار بر اساس دستورالعمل های مندرج در اسناد پیمان	مقطوع	۹۰,۰۰۰,۰۰۰
۴۲۰۲۰۲	تامین لباس کار، کفش و کلاه حفاظتی کارگران	مقطوع	۱۰۰,۰۰۰,۰۰۰
۴۲۰۸۰۱	تامین ایاب و ذهاب کارگاه	مقطوع	۱۲۰,۰۰۰,۰۰۰
۴۲۰۹۰۳	بارگیری، حمل و باراندازی ماشین آلات و تجهیزات به کارگاه و برعکس	مقطوع	۳۵۰,۰۰۰,۰۰۰
۴۲۱۳۰۲	برچیدن کارگاه	مقطوع	۵۹,۰۰۰,۰۰۰
الف	جمع هزینه تجهیز و برچیدن کارگاه با رعایت مفاد بند ۳-۱۷-۱ دستورالعمل تجهیز و برچیدن کارگاه		۸۲۹,۰۰۰,۰۰۰
۴۲۰۳۰۳	تامین غذای کارمندان مهندس مشاور یا دستگاه نظارت، کارفرما آزمایشگاه (با رعایت بند ۴-۴)	مقطوع	۴۰۰,۰۰۰,۰۰۰
ب	جمع هزینه ردیف ۴۲۰۳۰۳ طبق بند ۴-۴ دستورالعمل تجهیز و برچیدن کارگاه		۴۰۰,۰۰۰,۰۰۰
	جمع ردیف های الف و ب		۱,۲۲۹,۰۰۰,۰۰۰

جدول فاصله های حمل مصالح

ردیف	عملیات	فاصله حمل	حداکثر فاصله حمل قابل قبول (کیلومتر)
۱	فاصله حمل آب برای عملیات خاکی	۲	----
۲	فاصله حمل آب برای ساخت و عمل آوری بتن	۲	----
۳	فاصله حمل ماسه برای بنایی سنگی	۱	۵۰
۴	فاصله حمل سنگ لاشه برای بنایی سنگی	۱	۳۰
۵	فاصله حمل مصالح درناژ پشت دیوارها مانند قلوه سنگ و بلوکاژ با سنگ لاشه	۰	۲۵
۶	فاصله حمل انواع لوله های پلاستیکی	۱۰۰	-----
۷	فاصله حمل سیمان	۳۰۰	۳۰۰
۸	فاصله حمل اهک	۱۰۰	----
۹	فاصله حمل خاک - داخل مخزن	۱	۱۵

بیرجند- خیابان ارتش- سه راه معلم کد پستی: ۹۷۱۷۶۹۹۱۴۳ تلفن: ۹-۳۲۳۹۰۹۰۱ (۰۵۶) دورنگار: ۳۲۲۱۸۰۸۶ (۰۵۶)

وبگاه: <https://khjonoobi.frw.ir> رایانامه: khj@frw.ir



جمهوری اسلامی ایران
وزارت جهاد کشاورزی

شماره: ۱۴۰۲/۰۱/۱۱۸۸۴

تاریخ: ۱۴۰۲/۰۶/۱۹

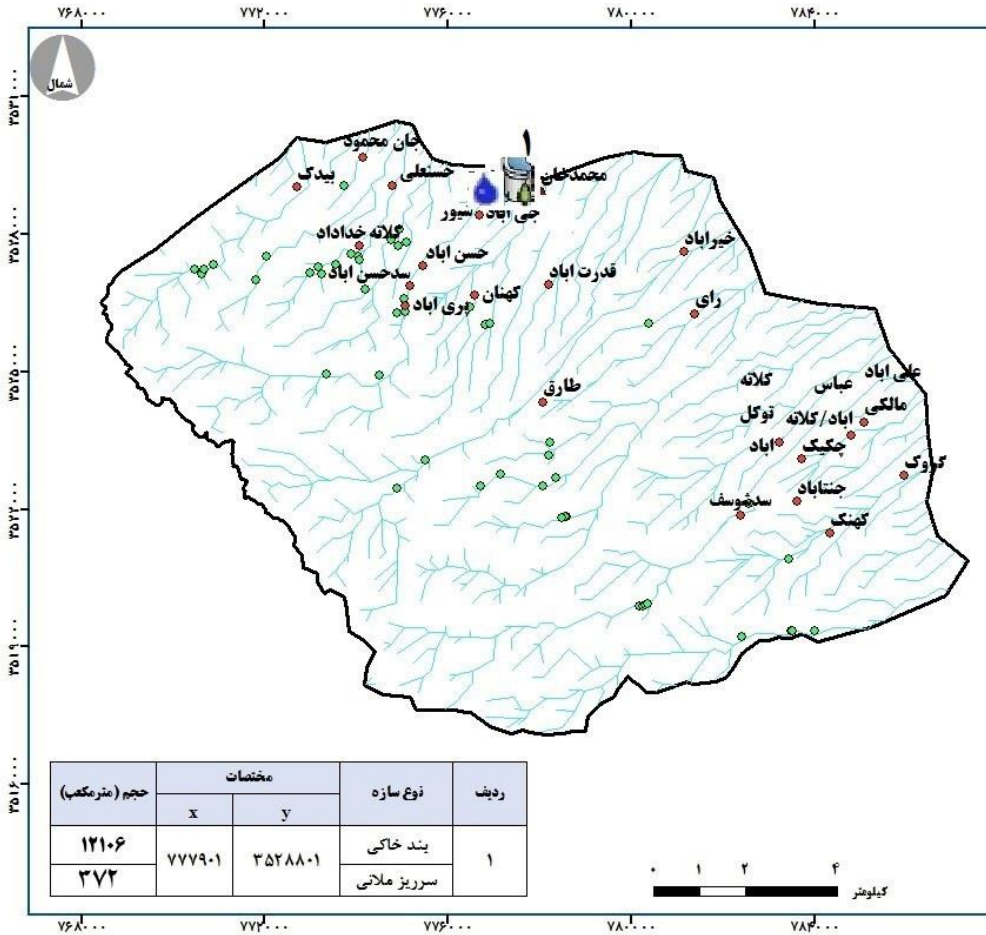
پیوست: دارد

" ایران پایدار، به وسعت ایمان، به بلندای امید"



سازمان منابع طبیعی و آبخیزداری کشور
اداره کل منابع طبیعی و آبخیزداری خراسان جنوبی

نقشه:



سازمان منابع طبیعی و آبخیزداری کشور
اداره کل منابع طبیعی و آبخیزداری خراسان جنوبی

عملیات اجرایی ۱۴۰۱
اعتبارات تملک دارایی

حوزه طارق
شهرستان نهبندان

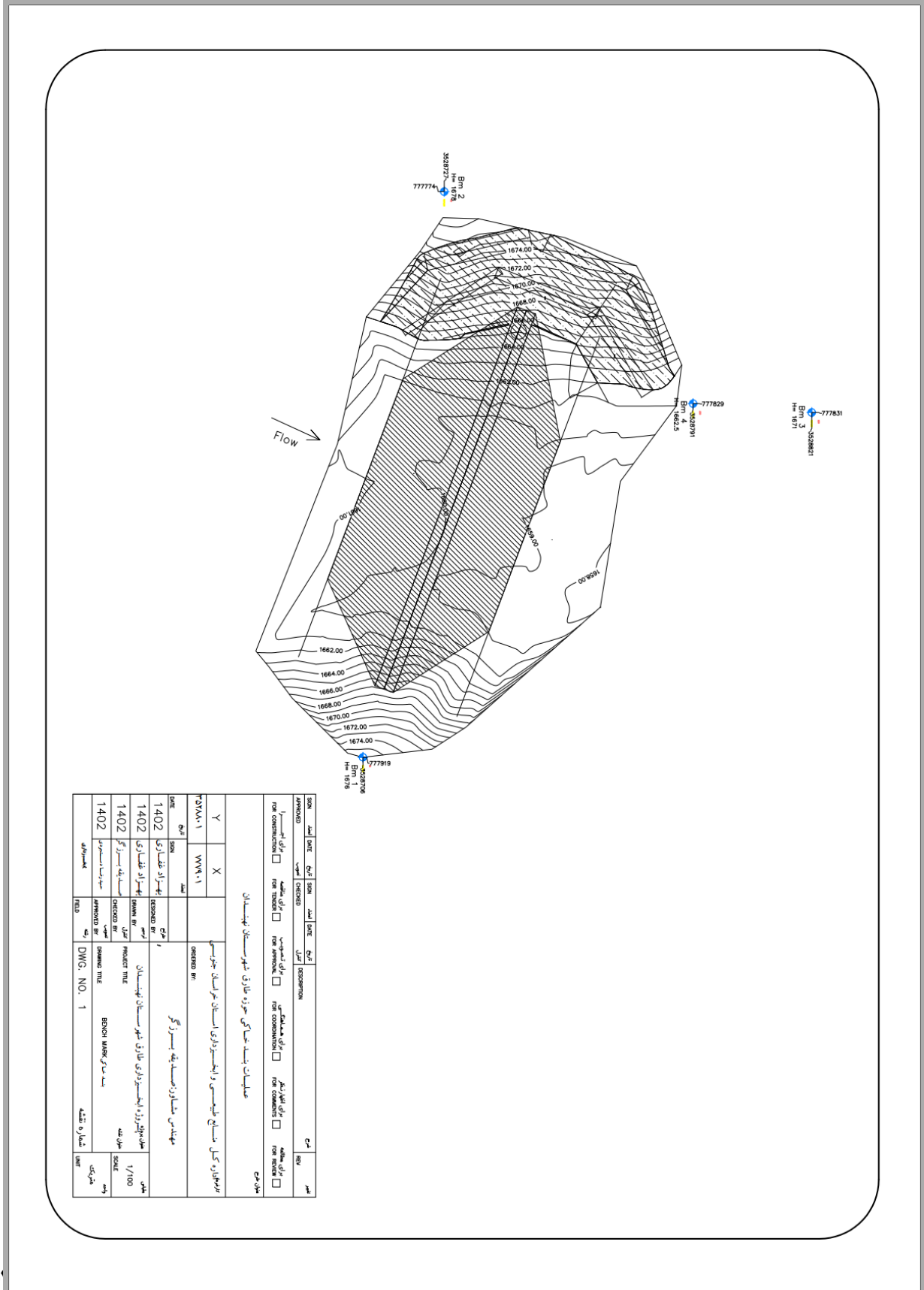
کدتماب: ۴۶۳۶

راهنما

- سازه اجرا شده
- آبدی
- آبراهه
- مرزحوزه

سازه های اجرایی ۱۴۰۱

- بند خاکی
- سرریز ملاتی

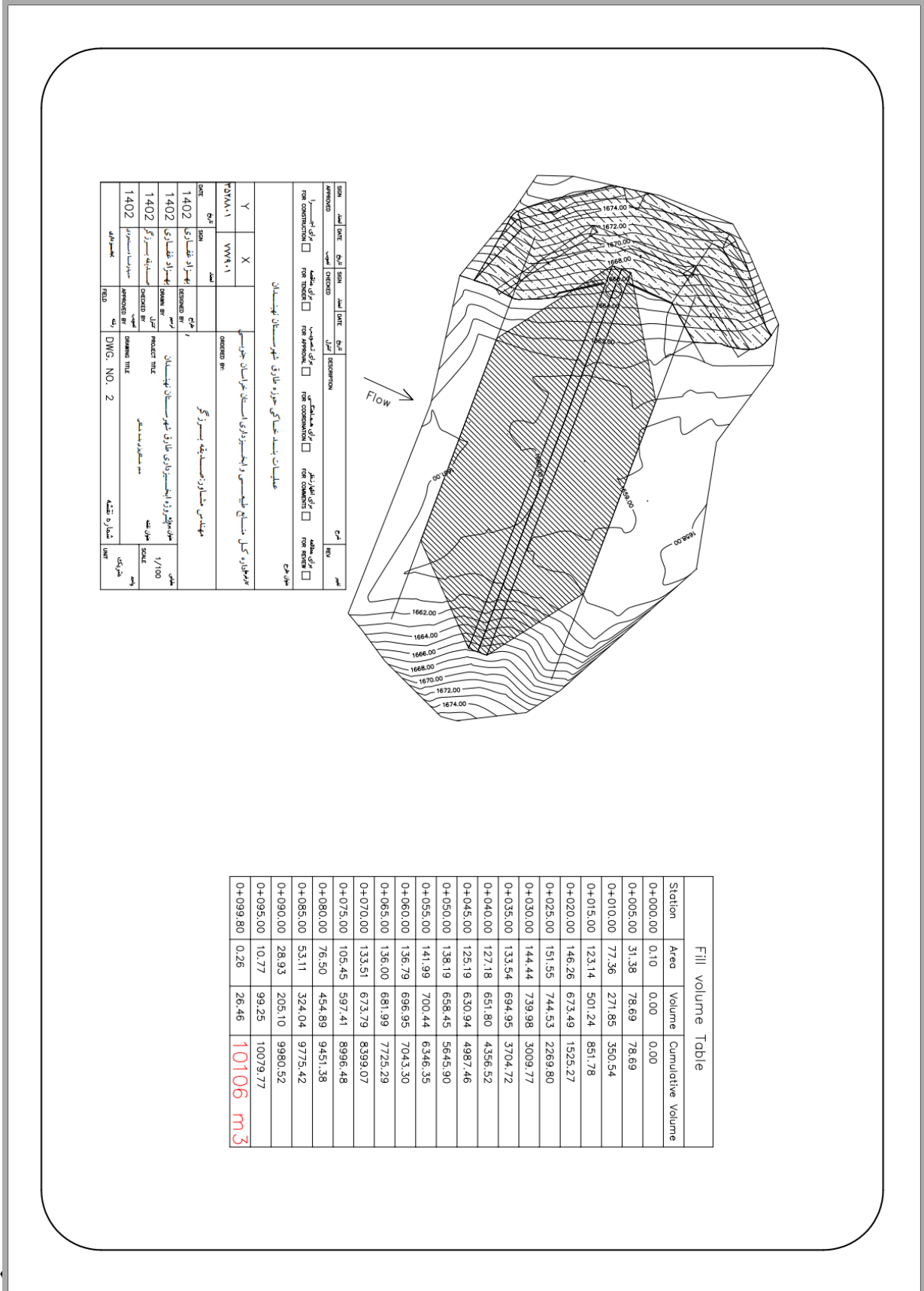


شماره: ۱۴۰۲/۰۱/۱۱۸۸۴

تاریخ: ۱۴۰۲/۰۶/۱۹

پیوست: دارد

" ایران پایدار، به وسعت ایمان، به بلندای امید "



تاریخ	موقع	تاریخ	موقع	تاریخ	موقع	تاریخ	موقع
APPROVED	DATE	DATE	DATE	DATE	DATE	DATE	DATE
تایید شده	تاریخ	تایید شده	تاریخ	تایید شده	تاریخ	تایید شده	تاریخ
FOR CONSTRUCTION	FOR TENDER	FOR APPROVAL	FOR COMMENT	FOR REVIEW			
<input type="checkbox"/>	<input type="checkbox"/>	<input type="checkbox"/>	<input type="checkbox"/>	<input type="checkbox"/>			
ملاحظات: پیمانہ عسکری حوزه ملایق شهرستان بهستان							
Y	X						
2188.01	7774.01	ORDERED BY	مهندس مشاور زمینشناسی و آبخیزداری استان خراسان جنوبی				
DATE	SIGN	DATE	SIGN	DATE	SIGN	DATE	SIGN
1402	بهزاد نظیادی	DESIGNED BY	مهندس مشاور زمینشناسی و آبخیزداری بهستان				
1402	بهزاد نظیادی	DRAWN BY	مهندس مشاور زمینشناسی و آبخیزداری بهستان				
1402	بهزاد نظیادی	CHECKED BY	مهندس مشاور زمینشناسی و آبخیزداری بهستان				
1402	بهزاد نظیادی	APPROVED BY	مهندس مشاور زمینشناسی و آبخیزداری بهستان				
		READ	مهندس مشاور زمینشناسی و آبخیزداری بهستان				
		DWG. NO.	2				
		SCALE	1/100				
		NUMBER	شماره نقشه				

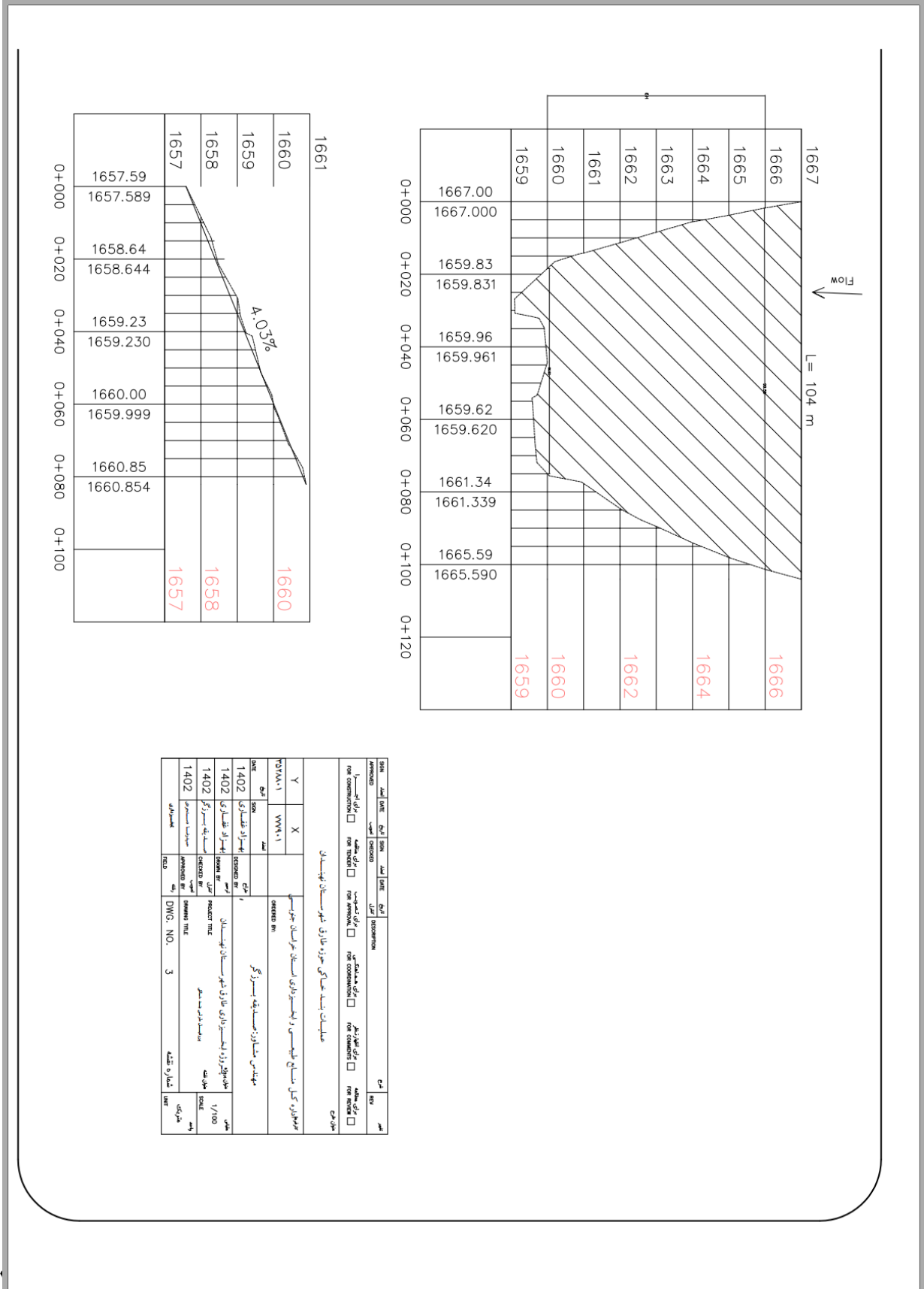
Station	Area	Volume	Cumulative Volume
0+000.00	0.10	0.00	0.00
0+005.00	31.38	78.69	78.69
0+010.00	77.36	271.85	350.54
0+015.00	123.14	501.24	851.78
0+020.00	146.26	673.49	1525.27
0+025.00	151.55	744.53	2269.80
0+030.00	144.44	739.98	3009.77
0+035.00	133.54	694.95	3704.72
0+040.00	127.18	651.80	4356.52
0+045.00	125.19	630.94	4987.46
0+050.00	138.19	658.45	5645.90
0+055.00	141.99	700.44	6346.35
0+060.00	136.79	696.95	7043.30
0+065.00	136.00	681.99	7725.29
0+070.00	133.51	673.79	8399.07
0+075.00	105.45	597.41	8996.48
0+080.00	76.50	454.89	9451.38
0+085.00	53.11	324.04	9775.42
0+090.00	28.93	205.10	9980.52
0+095.00	10.77	99.25	10079.77
0+099.80	0.26	26.46	10106 m3

شماره: ۱۴۰۲/۰۱/۱۱۸۸۴

تاریخ: ۱۴۰۲/۰۶/۱۹

پیوست: دارد

" ایران پایدار، به وسعت ایمان، به بلندای امید "



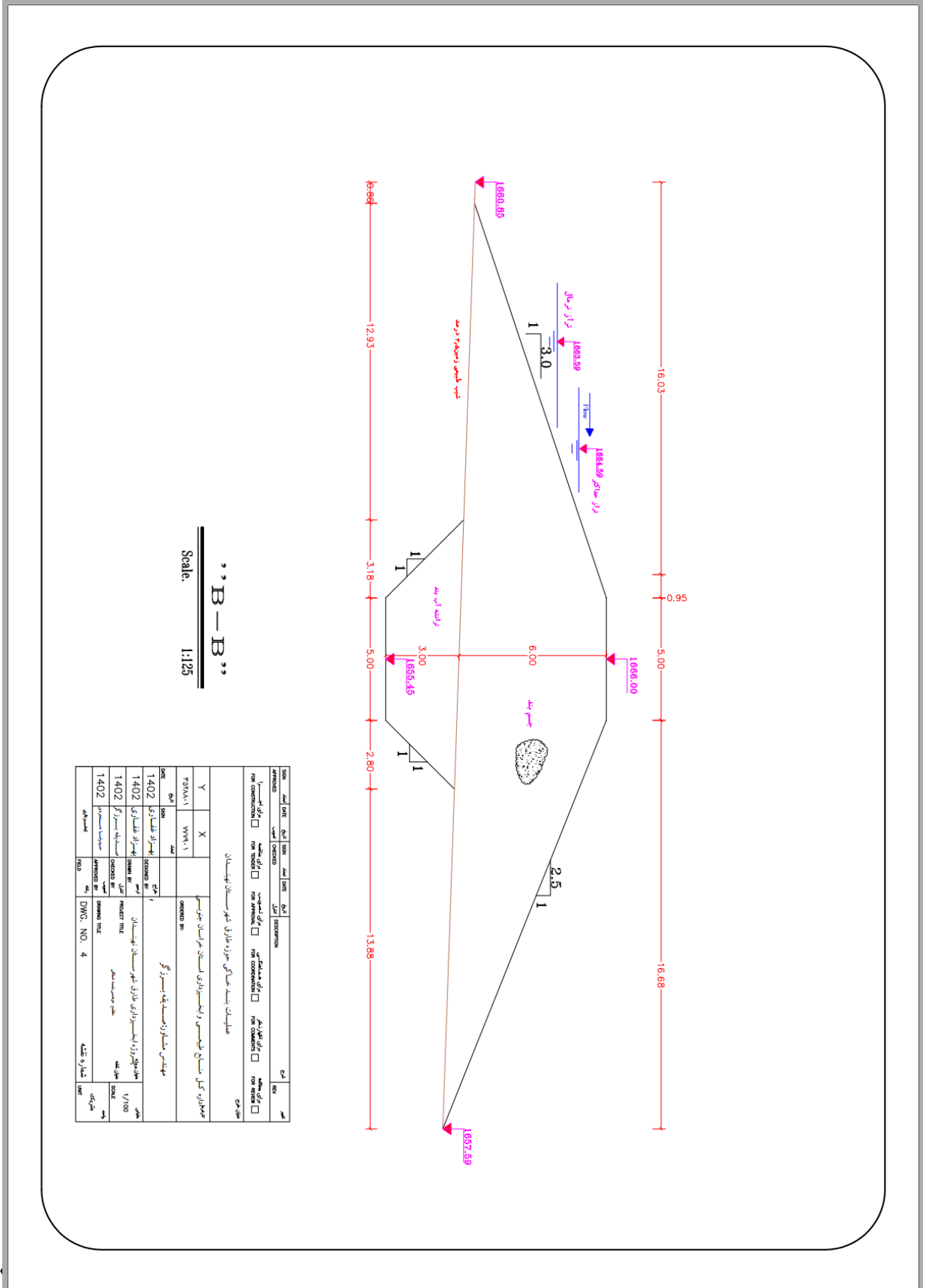
ردیف	تاریخ	شرح	تاریخ	شرح
۷	X			
۳۵۱۸۰۰۱	۷۷۹۰۰۱			
1402	1402	توسعه و اصلاحات در سیستم آبیاری	1402	1/100
1402	1402	توسعه و اصلاحات در سیستم آبیاری	1402	1/100
1402	1402	توسعه و اصلاحات در سیستم آبیاری	1402	1/100

شماره: ۱۴۰۲/۰۱/۱۱۸۸۴

تاریخ: ۱۴۰۲/۰۶/۱۹

پیوست: دارد

" ایران پایدار، به وسعت ایمان، به بلندای امید "

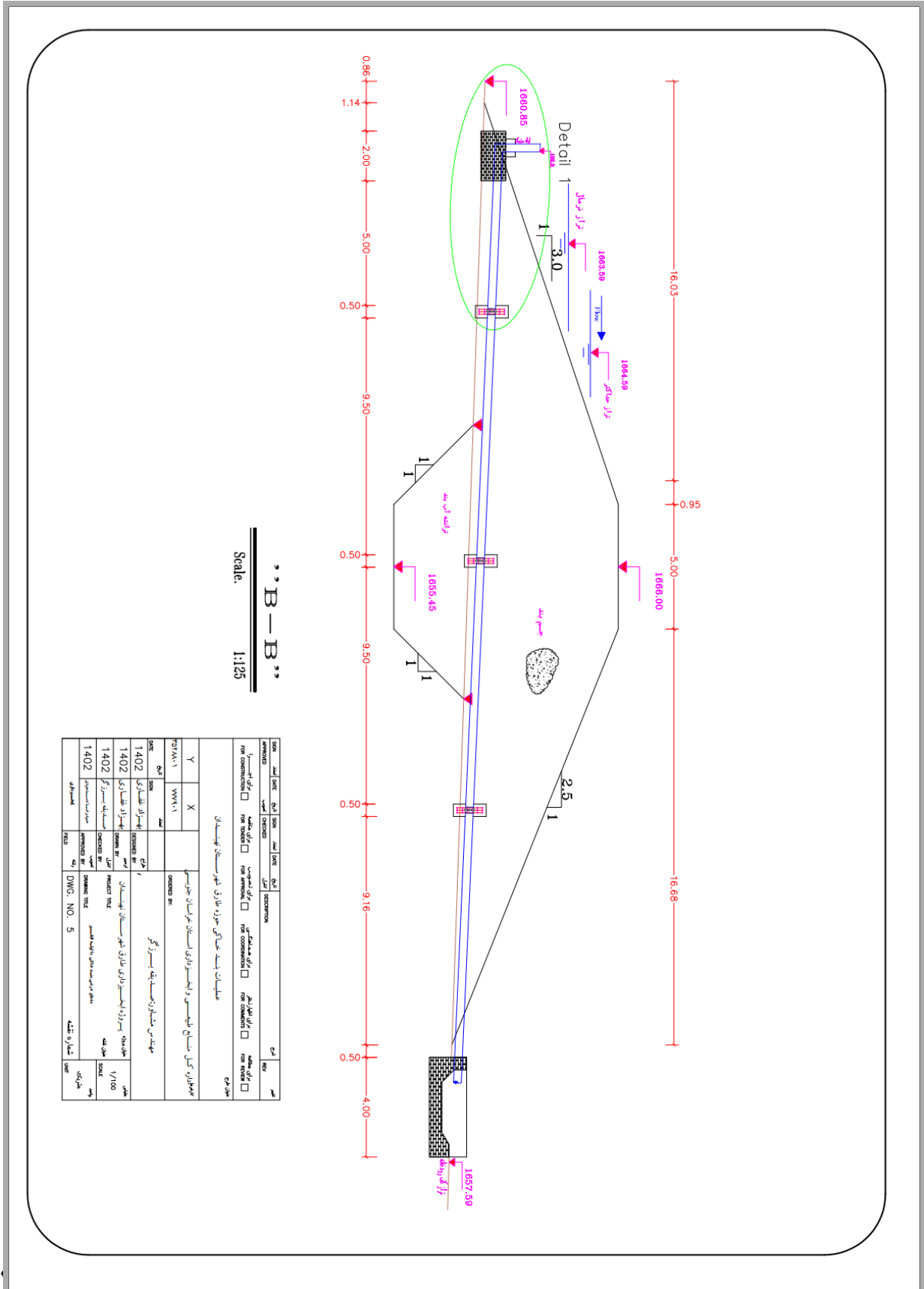


" ایران پایدار، به وسعت ایمان، به بلندای امید "

شماره: ۱۴۰۲/۰۱/۱۱۸۸۴

تاریخ: ۱۴۰۲/۰۶/۱۹

پیوست: دارد





سازمان منابع طبیعی و آبخیزداری کشور
اداره کل منابع طبیعی و آبخیزداری خراسان جنوبی



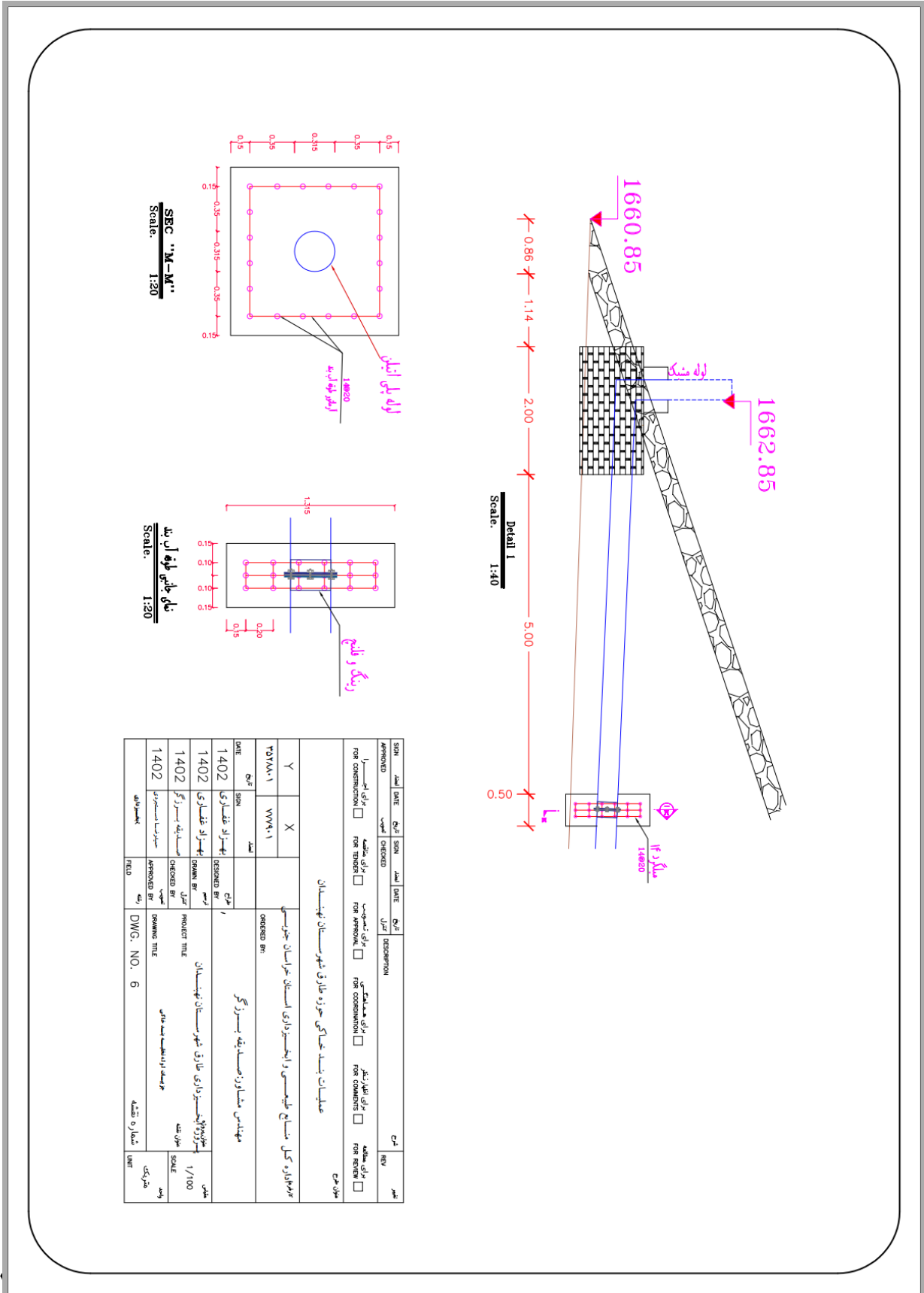
جمهوری اسلامی ایران
وزارت جهاد کشاورزی

شماره: ۱۴۰۲/۰۱/۱۱۸۸۴

تاریخ: ۱۴۰۲/۰۶/۱۹

پیوست: دارد

" ایران پایدار، به وسعت ایمان، به بلندای امید "



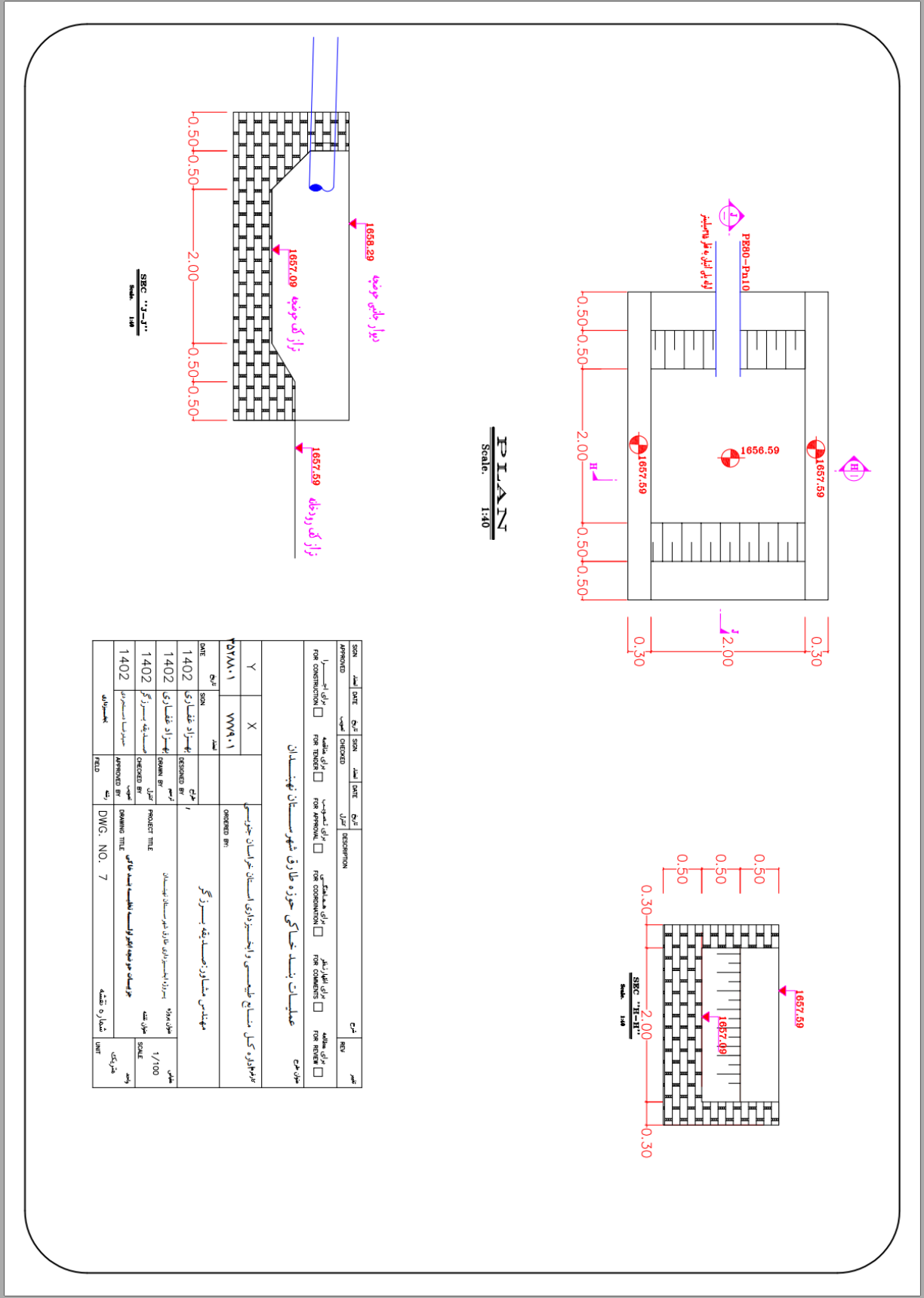


سازمان منابع طبیعی و آبخیزداری کشور
اداره کل منابع طبیعی و آبخیزداری خراسان جنوبی



"ایران پایدار، به وسعت ایمان، به بلندای امید"

شماره: ۱۴۰۲/۰۱/۱۱۸۸۴
تاریخ: ۱۴۰۲/۰۶/۱۹
پیوست: دارد



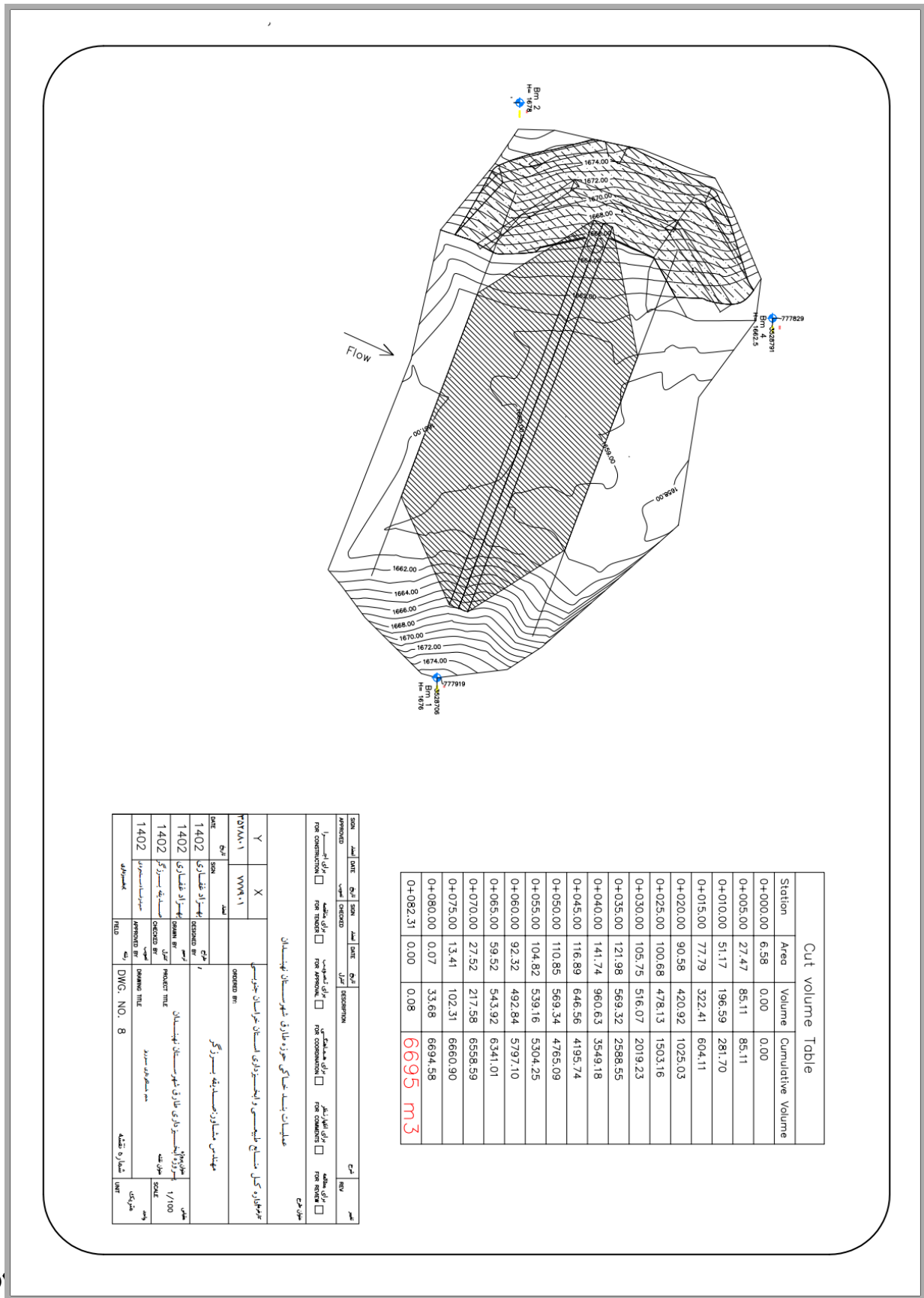
ردیف	تاریخ	شرح	تاریخ	شرح	ردیف	تاریخ	شرح
1	05/11/1380	تصویر	05/11/1380	تصویر	1	05/11/1380	تصویر
2	14/02/1402	تصویر	14/02/1402	تصویر	2	14/02/1402	تصویر
3	14/02/1402	تصویر	14/02/1402	تصویر	3	14/02/1402	تصویر
4	14/02/1402	تصویر	14/02/1402	تصویر	4	14/02/1402	تصویر
5	14/02/1402	تصویر	14/02/1402	تصویر	5	14/02/1402	تصویر

ردیف	تاریخ	شرح	ردیف	تاریخ	شرح
1	05/11/1380	تصویر	1	05/11/1380	تصویر
2	14/02/1402	تصویر	2	14/02/1402	تصویر
3	14/02/1402	تصویر	3	14/02/1402	تصویر
4	14/02/1402	تصویر	4	14/02/1402	تصویر
5	14/02/1402	تصویر	5	14/02/1402	تصویر

ردیف	تاریخ	شرح	ردیف	تاریخ	شرح
1	05/11/1380	تصویر	1	05/11/1380	تصویر
2	14/02/1402	تصویر	2	14/02/1402	تصویر
3	14/02/1402	تصویر	3	14/02/1402	تصویر
4	14/02/1402	تصویر	4	14/02/1402	تصویر
5	14/02/1402	تصویر	5	14/02/1402	تصویر

شماره: ۱۴۰۲/۰۱/۱۱۸۸۴
تاریخ: ۱۴۰۲/۰۶/۱۹
پیوست: دارد

" ایران پایدار، به وسعت ایمان، به بلندای امید "





جمهوری اسلامی ایران
وزارت جهاد کشاورزی

شماره: ۱۴۰۲/۰۱/۱۱۸۸۴

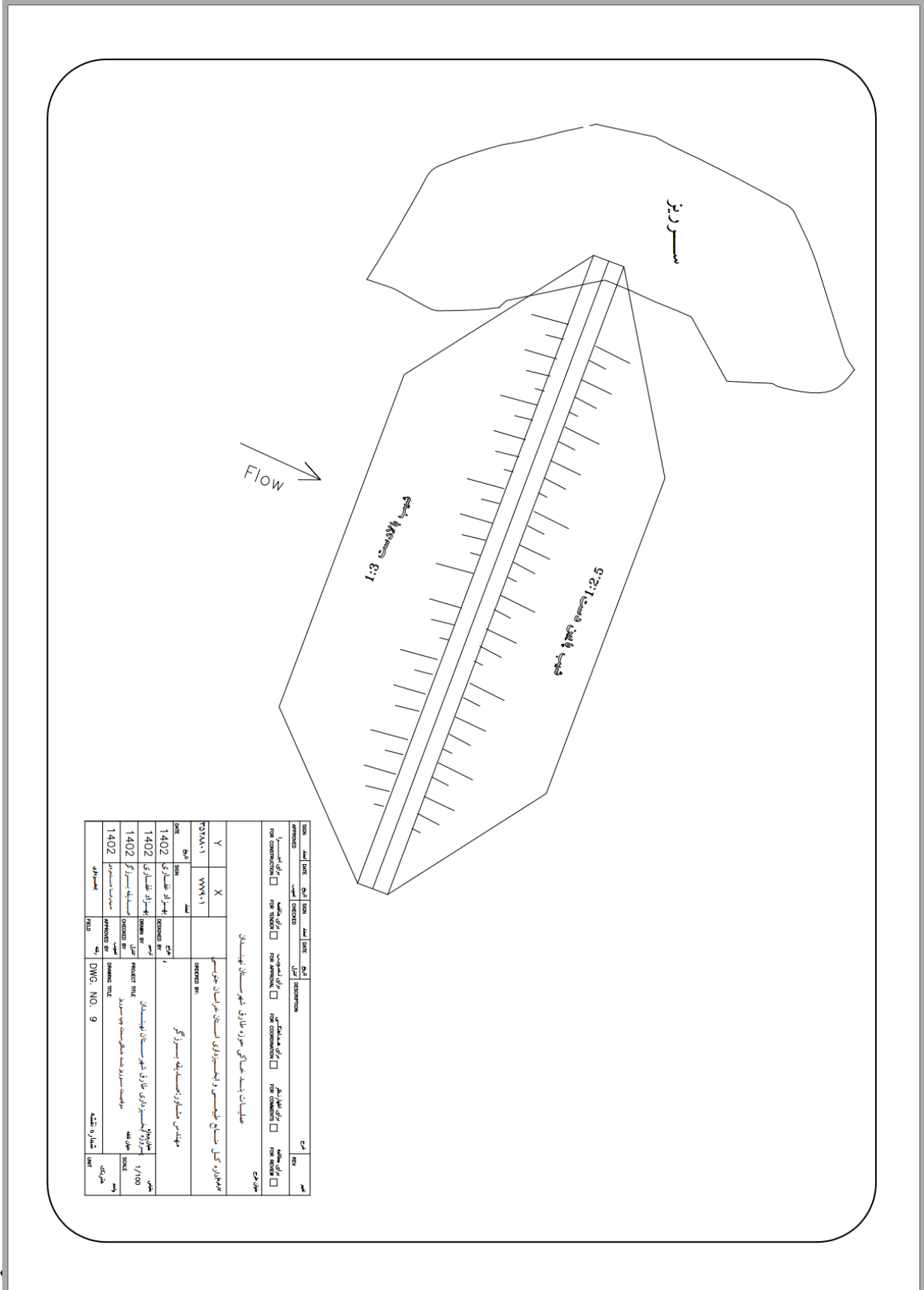
تاریخ: ۱۴۰۲/۰۶/۱۹

پیوست: دارد

" ایران پایدار، به وسعت ایمان، به بلندای امید "



سازمان منابع طبیعی و آبخیزداری کشور
اداره کل منابع طبیعی و آبخیزداری خراسان جنوبی



ردیف	تاریخ	شرح تغییرات	تاریخ	شرح تغییرات
1	1402	تکمیل نقشه	1402	تکمیل نقشه
2	1402	تکمیل نقشه	1402	تکمیل نقشه
3	1402	تکمیل نقشه	1402	تکمیل نقشه
4	1402	تکمیل نقشه	1402	تکمیل نقشه
5	1402	تکمیل نقشه	1402	تکمیل نقشه
6	1402	تکمیل نقشه	1402	تکمیل نقشه
7	1402	تکمیل نقشه	1402	تکمیل نقشه
8	1402	تکمیل نقشه	1402	تکمیل نقشه
9	1402	تکمیل نقشه	1402	تکمیل نقشه
10	1402	تکمیل نقشه	1402	تکمیل نقشه



جمهوری اسلامی ایران
وزارت جهاد کشاورزی

شماره: ۱۴۰۲/۰۱/۱۱۸۸۴

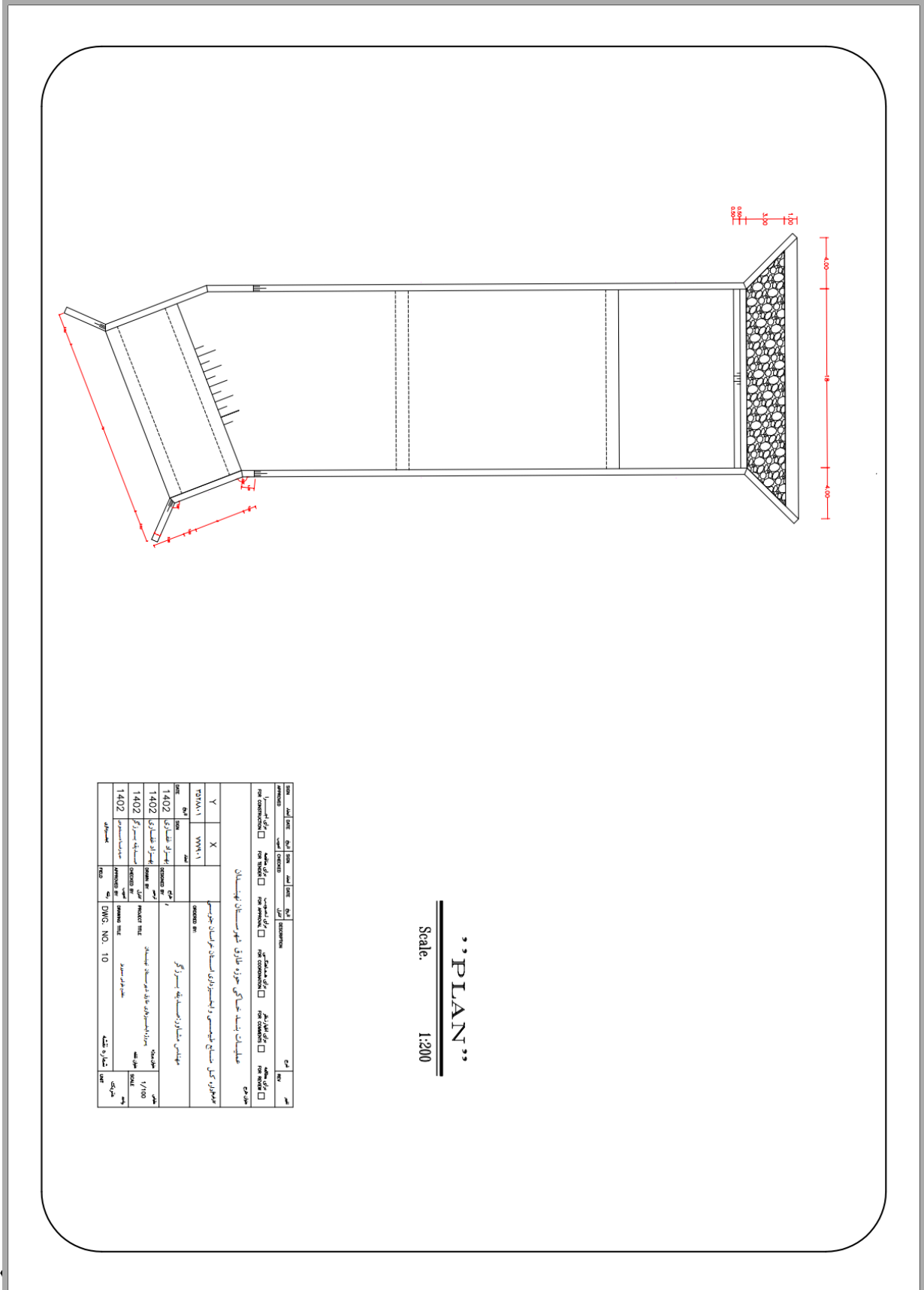
تاریخ: ۱۴۰۲/۰۶/۱۹

پیوست: دارد

" ایران پایدار، به وسعت ایمان، به بلندای امید"



سازمان منابع طبیعی و آبخیزداری کشور
اداره کل منابع طبیعی و آبخیزداری خراسان جنوبی





جمهوری اسلامی ایران
وزارت جهاد کشاورزی

شماره: ۱۴۰۲/۰۱/۱۱۸۸۴

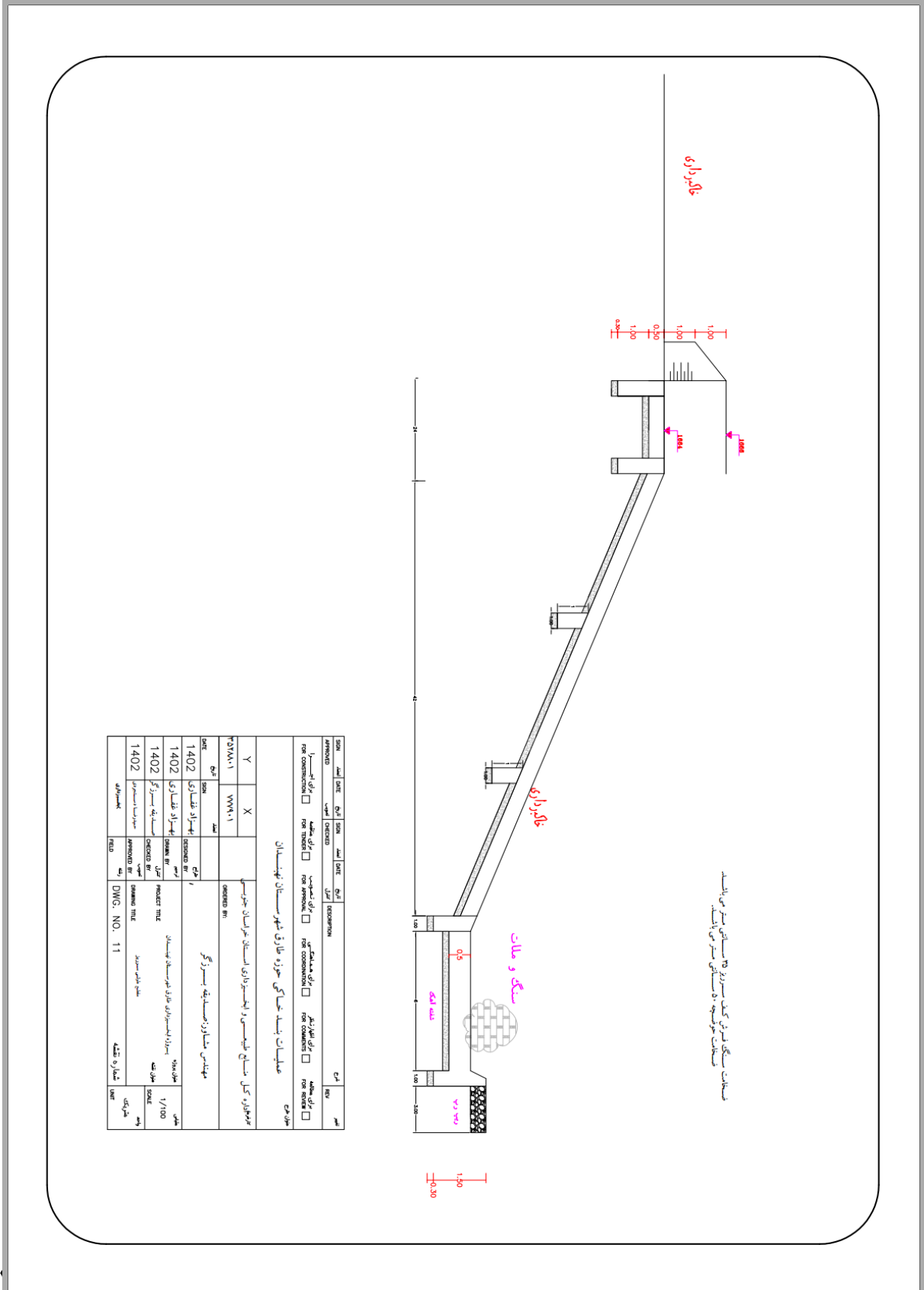
تاریخ: ۱۴۰۲/۰۶/۱۹

پیوست: دارد

" ایران پایدار، به وسعت ایمان، به بلندای امید "



سازمان منابع طبیعی و آبخیزداری کشور
اداره کل منابع طبیعی و آبخیزداری خراسان جنوبی

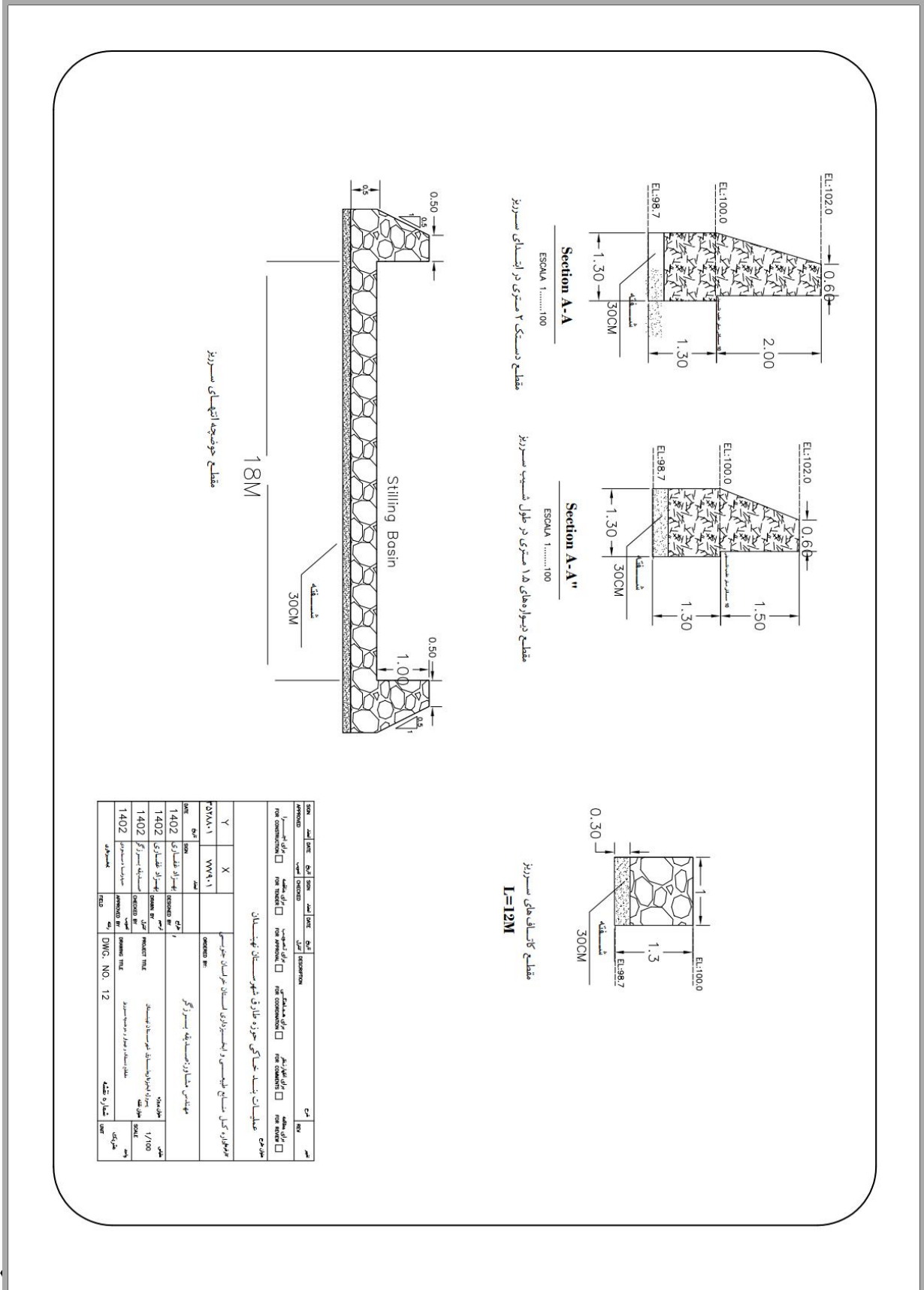


شماره: ۱۴۰۲/۰۱/۱۱۸۸۴

تاریخ: ۱۴۰۲/۰۶/۱۹

پیوست: دارد

" ایران پایدار، به وسعت ایمان، به بلندای امید "



ردیف	شرح	مقیاس	تاریخ	نام	سمت
۱	مهندس مشاور: مهندس سیدرضا زنگنه				
۲	مهندس مشاور: مهندس سیدرضا زنگنه				
۳	مهندس مشاور: مهندس سیدرضا زنگنه				
۴	مهندس مشاور: مهندس سیدرضا زنگنه				
۵	مهندس مشاور: مهندس سیدرضا زنگنه				
۶	مهندس مشاور: مهندس سیدرضا زنگنه				
۷	مهندس مشاور: مهندس سیدرضا زنگنه				
۸	مهندس مشاور: مهندس سیدرضا زنگنه				
۹	مهندس مشاور: مهندس سیدرضا زنگنه				
۱۰	مهندس مشاور: مهندس سیدرضا زنگنه				