



شماره: ۱۴۰۲/۰۱/۴۰۴۹

تاریخ: ۱۴۰۲/۰۳/۰۱

پیوست: ندارد

" ایران پایدار، به وسعت ایمان، به بلندای امید"



((تأییدیه قرارداد))

۱- موضوع قرارداد : مطالعات تفصیلی- اجرایی منابع طبیعی و آبخیزداری	۷- عنوان طرح : آبخیزداری، پیشگیری و مهار سیل در استان
۲- مبلغ کل قرارداد : ۸۴۰,۰۰۰,۰۰۰ ریال	۸- عنوان پروژه : آبخیزداری و کنترل سیل در حوزه های داخلی شهرستان طبس- مطالعه حوزه شهری دیهوک
۳- طرف قرارداد : خانم مریم شبان	۹- سطح پروژه : ۳۴۹۳ هکتار
۴- مدت قرارداد : ۹ ماه شمسی	۱۰- ضریب پیمان : ۰,۹۳۳
۵- شماره موافقتنامه یا طرح : ۲۰۱ ج ۱۳۰۶۰۰۱	۱۱- شهرستان/حوزه محل اجرا : طبس- شهری دیهوک
۶- محل تأمین اعتبار : اعتبارات تملک دارایی های سرمایه ای استانی ۱۴۰۱ توازن استانی (نقدی)	
مسئول امور اجرایی اداره کل:	معاونت مربوطه (اداره کل)
امضاء	امضاء
نظریه امور حقوقی اداره کل: قرارداد مورد تایید است.	
امضاء	
نظریه مدیریت امور مالی اداره کل: قرارداد مورد تایید است.	
امضاء	
نظریه امور پیمانها و قراردادها ی اداره کل: قرارداد مورد تایید است.	
امضاء	
نظریه معاونت برنامه ریزی، توسعه مدیریت و منابع اداره کل: قرارداد مورد تایید است.	
امضاء	

نظریه مدیر کل : **قرارداد مورد پذیرش بوده جهت اجرا اقدام به عمل آید.**

امضاء



جمهوری اسلامی ایران
وزارت جهاد کشاورزی

شماره: ۱۴۰۲/۰۱/۴۰۴۹

تاریخ: ۱۴۰۲/۰۳/۰۱

پیوست: ندارد

" ایران پایدار، به وسعت ایمان، به بلندای امید "



سازمان منابع طبیعی و آبخیزداری کشور
اداره کل منابع طبیعی و آبخیزداری خراسان جنوبی



جمهوری اسلامی ایران

سازمان جنگلها، مراتع و آبخیزداری کشور
اداره کل منابع طبیعی و آبخیزداری استان خراسان جنوبی

« موافقتنامه »

موضوع قرارداد:

مطالعات تفصیلی - اجرایی منابع طبیعی و آبخیزداری

حوزه آبخیز شهری دیهوک

شهرستان طبس

در سطح ۳۴۹۳ هکتار

مهندسین مشاور: خانم مریم شبان

موافقتنامه حاضر، همراه با اسناد و مدارک موضوع ماده ۲ آن، که مجموعه ای غیر قابل تفکیک است و از این پس قرارداد نامیده می شود، در تاریخ ۱۴۰۲/۰۲/۳۱ فی مابین اداره کل منابع طبیعی خراسان جنوبی به نمایندگی علیرضا نصرآبادی که از این پس کارفرما نامیده می شود، از یک سو و خانم مریم شبان با شماره ملی ۰۸۸۹۹۴۹۲۷۱ که از این پس مشاور نامیده می شود، از سوی دیگر، طبق مقررات و شرایطی که در اسناد و مدارک این قرارداد درج شده است، منعقد میگردد.

ماده ۱. موضوع قرارداد

موضوع قرارداد، عبارت است از انجام خدمات مشاوره، برای:

انجام مطالعات تفصیلی - اجرایی منابع طبیعی و آبخیزداری حوزه آبخیز شهری دیهوک - طبس

بر اساس شرح خدمات های مندرج در پیوست شماره «۲» که جزء لاینفک این قرارداد می باشد.

ماده ۲ - اسناد و مدارک

این قرارداد، شامل اسناد و مدارک زیر است:

۱-۲- موافقتنامه حاضر.

۲-۲- شرایط عمومی.

۳-۲- پیوستها:

پیوست ۱- شرح موضوع قرارداد

پیوست ۲- شرح خدمات

پیوست ۳- حق الزحمه، روش محاسبه و نحوه پرداخت آن

پیوست ۴- برنامه زمانی کلی.

پیوست ۵. مشخصات محل اجرا و نقشه ها .

پیوست ۶. تعهدات کارفرما.

پیوست ۷. شرایط خصوصی .

۴-۲- اسناد تکمیلی که حین انجام خدمات، در چارچوب قرارداد و به منظور انجام آن، به مهندس مشاور ابلاغ شده یا

بین دو طرف قرارداد، مبادله می شود

۵-۲. مدارک و گزارشهای مصوب

در صورت دوگانگی بین اسناد و مدارک منضم به قرارداد، اولویت به ترتیب با موافقتنامه، شرایط عمومی و پیوستها

می باشد. در صورت وجود دوگانگی بین پیوستهای قرارداد، اولویت با پیوست مرتبط با موضوع مربوط می باشد.

ماده ۳ - مدت

مدت انجام خدمات قسمتها و مراحل موضوع قرارداد، که شروع و تنفیذ آن طبق ماده (۲) شرایط عمومی قرارداد است،

با توجه به برنامه زمانی کلی (پیوست ۴)، به شرح زیر است:

— مدت انجام مطالعات اجرایی از تاریخ ابلاغ کتبی کارفرما ۹ ماه شمسی می باشد .

مدت های یاد شده ، تابع تغییرات مدت ، موضوع ماده ۱۹ شرایط عمومی خواهد بود .

بیرجند- خیابان ارتش- سه راه معلم کد پستی : ۹۷۱۷۶۹۹۱۴۳ تلفن: ۹-۰۹۰۱۳۳۹۰۹۰۱ (۰۵۶) دورنگار: ۰۸۶۰۳۲۲۱۸ (۰۵۶)



جمهوری اسلامی ایران
وزارت جهاد کشاورزی

شماره: ۱۴۰۲/۰۱/۴۰۴۹

تاریخ: ۱۴۰۲/۰۳/۰۱

پیوست: ندارد



سازمان منابع طبیعی و آبخیزداری کشور
اداره کل منابع طبیعی و آبخیزداری خراسان جنوبی

" ایران پایدار، به وسعت ایمان، به بلندای امید "

ماده ۴- حق الزحمه

۴-۱- مبالغ اولیه حق الزحمه قسمت‌ها و مراحل مختلف خدمات، به شرح زیر است:

الف - حق الزحمه مشاور برای انجام موضوع این قرارداد در سطح ۳۴۹۳ هکتار جمعاً به مبلغ ۸۴۰,۰۰۰,۰۰۰ ریال تعیین می‌گردد.

۴-۲- نحوه تعیین و روش پرداخت حق الزحمه، براساس ضوابط و بخشنامه‌های مربوط و نیز نحوه محاسبه مبالغ حق الزحمه، در پیوست ۳ درج شده است.

ماده ۵. تعهدات دو طرف قرارداد

۵-۱- مهندس مشاور، متعهد است خدمات خود را طبق اسناد و مدارک قرارداد، در ازای دریافت حق الزحمه انجام دهد و اعلام می‌کند که دارای توان و تشکیلات لازم برای انجام این خدمات است.

۵-۲- کارفرما متعهد به انجام وظایفی است که در اسناد و مدارک قرارداد برای او معین شده است و نیز متعهد می‌شود که در ازای انجام خدمات موضوع قرارداد، حق الزحمه مربوط را طبق اسناد و مدارک قرارداد، به مهندس مشاور پرداخت کند.

ماده ۶. نشانی

نشانی کارفرما: بیرجند - خیابان ارتش - نرسیده به سه راهی معلم - اداره کل منابع طبیعی و آبخیزداری خراسان جنوبی

نشانی مهندس مشاور: خراسان جنوبی - بیرجند - شهرک چهلکند - خیابان امام علی (ع) ۳- پلاک ۹ کد پستی:

۹۷۱۸۱۸۴۹۳۴ شماره تماس: ۰۵۶۳۲۰۵۱۲۸۱ - همراه: ۰۹۱۵۰۹۰۳۰۴۹

هرگاه یکی از دو طرف قرارداد نشانی خود را تغییر دهد، باید پانزده (۱۵) روز قبل از تاریخ تغییر، نشانی جدید خود را به طرف دیگر اعلام کند، تا وقتی که نشانی جدید به طرف دیگر اعلام نشده است، مکاتبات به نشانی قبلی ارسال می‌شود و دریافت شده تلقی می‌گردد.

ماده ۷. شمار نسخه های قرارداد

این قرارداد در ۶ نسخه تنظیم شده و به امضای دو طرف قرارداد رسیده، یک نسخه از آن به مهندس مشاور ابلاغ شده است و همه نسخه‌های آن، اعتبار یکسان دارند.

صاحب امضای تعهدآور مهندس مشاور

مریم شبان

مهر و امضا

نماینده مجاز کارفرما

علیرضا نصرآبادی

امضا



جمهوری اسلامی ایران
وزارت جهاد کشاورزی

شماره: ۱۴۰۲/۰۱/۴۰۴۹

تاریخ: ۱۴۰۲/۰۳/۰۱

پیوست: ندارد

" ایران پایدار، به وسعت ایمان، به بلندای امید"



شرایط عمومی

شرایط عمومی قرارداد مطابق با موافقتنامه و شرایط عمومی همسان قراردادهای خدمات مشاوره مصوب

۱۴۰۱/۹/۷-۱۴۰۱/۴۷۶۶۴۵ می باشد.

ماده ۱- تعاریف و مفاهیم

۱-۱- قرارداد

مجموعه اسناد و مدارک غیرقابل تفکیک به شرح ماده (۲) موافقتنامه است، که برای انجام خدمات موضوع قرارداد، بین دو طرف مبادله می شود.

۱-۲- موافقتنامه

سندی است که در آن مشخصات اصلی قرارداد، مانند مشخصات دو طرف، موضوع، مدت، حق الزحمه و تعهدات دو طرف بیان شده است و باید به امضای هر دو برسد.

۱-۳- شرایط عمومی

مفاد همین متن است که مقررات و شرایط عمومی حاکم بر قرارداد را تعیین می کند.

۱-۴- شرایط خصوصی

شرایط خصوصی، شرایط ویژه ای است که به منظور تکمیل شرایط عمومی، با توجه به وضعیت و ماهیت موضوع قرارداد تنظیم می شود. موارد درج شده در شرایط خصوصی، هیچ گاه نمی تواند مواد شرایط عمومی را نقض کند یا تعهدات مالی کارفرما را افزایش دهد.

۱-۵- کارفرما

شخصیتی حقوقی است که قرارداد را امضا می کند و انجام خدمات موضوع قرارداد را به مهندس مشاور واگذار می نماید. جانشینان قانونی و نمایندگان مجاز کارفرما، در حکم کارفرما هستند.

۱-۶- مدیر طرح

شخصیتی حقوقی است که تمام یا بخشی از اختیارات قابل واگذاری کارفرما، با عنوان مدیریت طرح، به وی واگذار می شود.

۱-۷- مهندس مشاور

طرف دیگر امضا کننده قرارداد است، که انجام خدمات موضوع قرارداد را تعهد می کند. جانشینان قانونی و نمایندگان مجاز مهندس مشاور، در حکم مهندس مشاور هستند.

بیرجند- خیابان ارتش- سه راه معلم کد پستی: ۹۷۱۷۶۹۹۱۴۳ تلفن: ۹-۰۱-۳۲۳۹۰۹۰۱ (۰۵۶) دورنگار: ۰۸۶-۳۲۲۱۸۰۵۶ (۰۵۶)

وبگاه: <http://www.nrskh.ir> رایانامه: info@nrskh.ir

۸-۱- خدمات

عبارت از فعالیتهای و اقدامهایی است که در اجرای موضوع قرارداد، از سوی مهندس مشاور تعهد شده است.

۹-۱- مرحله، قسمت

مرحله، بخش تفکیک شده‌ای از شرح خدمات است که تحت این عنوان، با مدت و حق الزحمه معین، در قرارداد مشخص شده است. در صورت لزوم، هر مرحله می‌تواند به چند قسمت جداگانه با حق الزحمه مشخص، طبق شرح خدمات تقسیم شود.

۱۰-۱- مدارک و گزارش‌ها

متون، مستندات، نقشه‌ها، دستورالعمل‌ها، مشخصات فنی، کتابچه‌های محاسبات فنی، برآورد مقادیر، قیمت‌ها و نظایر آن هستند که در انجام خدمات موضوع قرارداد، برحسب مورد، از سوی مهندس مشاور تهیه می‌شوند.

۱۱-۱- برنامه زمانی کلی

برنامه‌ای است که تاریخ شروع و خاتمه انجام بخش‌های مختلف خدمات هر قسمت یا مرحله از قرارداد را برحسب ماه نشان می‌دهد و در اسناد و مدارک قرارداد درج می‌شود.

۱۲-۱- برنامه زمانی تفصیلی

برنامه‌ای است که تاریخ شروع و خاتمه هر یک از فعالیت‌های درج شده در شرح خدمات را به تفصیل و در چارچوب برنامه زمانی کلی در هر قسمت یا مرحله نشان می‌دهد.

۱۳-۱- مدت اولیه

مدت اولیه هر قسمت یا مرحله، مدت درج شده در ماده (۳) موافقت‌نامه، برای آن قسمت یا مرحله است.

۱۴-۱- متوسط حق الزحمه ماهانه

متوسط حق الزحمه ماهانه هر قسمت یا مرحله، عبارت از حاصل تقسیم مبلغ اولیه حق الزحمه آن قسمت یا مرحله، بر مدت اولیه مربوط (برحسب ماه) است.

۱۵-۱- روز، ماه، تاریخها، مفرد و جمع، عنوان‌ها

۱-۱۵-۱- روز و ماه براساس تقویم شمسی و تاریخ‌ها طبق تقویم رسمی کشور است.

۲-۱۵-۱- هر جا که معنای عبارت ایجاب کند، کلمات مفرد، معنای جمع و کلمات جمع، معنای مفرد دارند.



جمهوری اسلامی ایران
وزارت جهاد کشاورزی

شماره: ۱۴۰۲/۰۱/۴۰۴۹

تاریخ: ۱۴۰۲/۰۳/۰۱

پیوست: ندارد

" ایران پایدار، به وسعت ایمان، به بلندای امید "



سازمان منابع طبیعی و آبخیزداری کشور
اداره کل منابع طبیعی و آبخیزداری خراسان جنوبی

۱-۱۵-۳- عنوان‌های به کار رفته در موافقت‌نامه یا شرایط عمومی و دیگر قسمت‌های اسناد و مدارک قرارداد، تنها به منظور راهنمایی و آگاهی از مفاد اسناد و مدارک است و نمی‌توان در تفسیر اسناد و مدارک قرارداد، از آنها استفاده کرد.

۱-۱۵-۴- اصطلاحاتی که در این ماده نیامده است، طبق نظام فنی و اجرایی یکپارچه کشور و ضوابط آن تعریف می‌شود.

۱-۱۶- نافذ بودن قرارداد

بازه زمانی است که با ابلاغ قرارداد شروع و با آزادسازی یا ضبط سپرده حسن انجام کار پایان می‌یابد. از زمان تنفیذ قرارداد (ابلاغ قرارداد) تا شروع اولین قسمت یا مرحله و همچنین پس از تصویب گزارش‌های نهایی تا آزادسازی یا ضبط سپرده حسن انجام کار، انجام خدمات موضوع قرارداد توسط مشاور موضوعیت ندارد و صرفاً مکاتبات و فرآیندهای حقوقی و یا مالی قرارداد انجام می‌شود.

ماده ۲- شروع و تنفیذ قرارداد

۱-۲- این قرارداد از تاریخ مبادله و ابلاغ آن از سوی کارفرما، نافذ است.

۲-۲- شروع اولین قسمت یا مرحله، پس از ابلاغ قرارداد از سوی کارفرما و دریافت پیش‌پرداخت است. در صورت عدم ارائه درخواست پیش‌پرداخت توسط مشاور ظرف مدت یک (۱) هفته، موضوع بند «۱-۱۷»، تاریخ شروع قرارداد، یک (۱) هفته پس از تاریخ ابلاغ خواهد بود. تاریخ شروع هر یک از قسمت‌ها و مراحل بعدی، از تاریخ ابلاغ انجام قسمت یا مرحله مربوط توسط کارفرما است.

۲-۳- با تصویب مدارک و گزارش‌های هر قسمت یا مرحله، در صورتی که کارفرما مصمم به انجام قسمت یا مرحله بعد باشد، ظرف مدت یک (۱) ماه از تاریخ تصویب مدارک و گزارش‌ها، انجام آن را به مهندس مشاور ابلاغ می‌کند و یا مراتب انصراف خود را از ادامه قرارداد اعلام می‌نماید.

۲-۴- در صورت عدم ابلاغ هر قسمت یا مرحله از کار توسط کارفرما، ظرف مهلت‌های یادشده، مهندس مشاور می‌تواند خاتمه قرارداد را طبق بند «۲۲-۹-۱»، درخواست نماید.

ماده ۳- حدود خدمات و تغییرات آن

۳-۱- کارفرما می‌تواند حین انجام کار، خدمات مهندس مشاور را در حد متعارف و در چارچوب موضوع قرارداد، با رعایت مفاد بند «۳-۲»، تغییر، افزایش یا کاهش دهد. این تغییرات مربوط به موضوع و شرح خدمات قرارداد است و تغییرات مدت یا مبلغ اولیه حق‌الزحمه به دلیل اعمال تعدیل، نظارت بر خدمات

جنبی، اعمال ضوابط مندرج در تعرفه‌های سازمان برنامه و بودجه کشور یا سایر بخشنامه‌های مالی مرتبط، مشمول ضوابط این ماده نمی‌باشد.

۱-۱-۳- در صورتی که به کار بستن نظر کارفرما در حین انجام خدمات یا هنگام بررسی مدارک و گزارش‌های مهندس مشاور، موجب تغییر مصوبات قبلی و انجام خدمات اضافی شود، مهندس مشاور موظف است با رعایت مفاد بند «۲-۳»، خدمات اضافی را انجام دهد.

۱-۲-۳- مهندس مشاور، می‌تواند در صورت لزوم تغییرات در شرح وظایف و یا حدود خدمات در بخش‌های پایان یافته را، با ذکر دلایل و جزئیات و با رعایت مفاد بند «۲-۳»، به کارفرما پیشنهاد کند.

۲-۳- هرگاه طبق بندهای یاد شده، تغییراتی در حدود خدمات موضوع قرارداد ضرورت یابد، در هر مورد مهندس مشاور مدت و حق الزحمه انجام تغییرات را به کارفرما گزارش می‌کند. کارفرما، حداکثر ظرف مدت ده (۱۰) روز با بررسی گزارش، در مورد مدت و حق الزحمه انجام تغییرات، با مهندس مشاور مذاکره و توافق می‌کند. پس از آن، کارفرما صورتجلسه تغییرات که به امضای طرفین قرارداد رسیده است را ابلاغ می‌نماید.

۳-۳- خدمات مربوط به اصلاح مدارک و گزارش‌های مهندس مشاور، که ناشی از نقص انجام خدمات موضوع قرارداد باشد، مشمول خدمات اضافی بندهای «۱-۳» و «۲-۳» نیست و هزینه آنها از سوی مهندس مشاور پرداخت می‌شود.

۳-۴- در مواردی که انجام خدمات موضوع قرارداد، با طرح یا طرح‌های دیگری ارتباط داشته باشد، مهندس مشاور موظف است اطلاعات و مدارک فنی آن را طبق برنامه‌ای که با مهندس مشاور و یا سازمان‌های دیگر تنظیم می‌شود، از کارفرما دریافت کند و در انجام خدمات خود منظور نماید، تا بین کارهای مختلف طرح‌های یاد شده، هماهنگی ایجاد شود.

ماده ۴- برنامه زمانی انجام خدمات

۴-۱- برنامه زمانی کلی انجام خدمات، در پیوست (۴) آمده است.

۴-۲- پس از ابلاغ قرارداد، در صورتی که در پیوست (۴) مدتی تعیین نشده باشد، برنامه زمانی تفصیلی هر قسمت یا مرحله در چارچوب برنامه زمانی کلی، تا یک هشتم مدت آن قسمت یا مرحله، یا یک ماه، هر کدام کمتر است، از سوی مهندس مشاور تهیه و برای کارفرما ارسال می‌شود. کارفرما، تا پانزده (۱۵) روز پس از دریافت برنامه زمانی تفصیلی، نظر خود را درباره تصویب و یا اصلاح آن اعلام می‌کند. هرگونه تغییر در برنامه زمانی تفصیلی، با توافق دو طرف مجاز خواهد بود.



جمهوری اسلامی ایران
وزارت جهاد کشاورزی

شماره: ۱۴۰۲/۰۱/۴۰۴۹

تاریخ: ۱۴۰۲/۰۳/۰۱

پیوست: ندارد

" ایران پایدار، به وسعت ایمان، به بلندای امید"



سازمان منابع طبیعی و آبخیزداری کشور
اداره کل منابع طبیعی و آبخیزداری خراسان جنوبی

ماده ۵- پیشرفت کار

مهندس مشاور، در پایان هر ماه و یا زمان‌های تعیین شده در برنامه زمانی تفصیلی، گزارش پیشرفت خدمات موضوع قرارداد را در دو نسخه، به کارفرما تسلیم می‌کند. در این گزارش، میزان کارهای انجام شده، تأخیر و علل آنها، راه‌حل‌های لازم برای رفع موانع و مشکلات کار پیشنهاد می‌شود و کارفرما تا ده (۱۰) روز، نظر خود را نسبت به گزارش یاد شده اعلام می‌کند، در غیر این صورت، مفاد گزارش، تأیید شده تلقی می‌گردد.

ماده ۶- کارکنان مهندس مشاور

- ۶-۱- همه کسانی که به منظور اجرای خدمات موضوع قرارداد، به صورت دائم یا موقت، به‌هزینه مهندس مشاور و برای او خدماتی را انجام می‌دهند، کارکنان مهندس مشاور شناخته می‌شوند و مسئولیت عملکرد آنها در مورد خدمات موضوع قرارداد، به عهده مهندس مشاور است.
- ۶-۲- قبل از شروع کار، مهندس مشاور موظف است سازمان اجرایی و فهرست اسامی افراد کلیدی را که فاقد سوابق سوء حرفه‌ای باشند، برای انجام خدمات موضوع قرارداد، مطابق پیوست (۶)، به همراه وظایف، تخصص و میزان فعالیت هر یک، برای کارفرما ارسال کند.
- ۶-۳- مهندس مشاور، باید به منظور اجرای مراحل مختلف این قرارداد در دفاتر و کارگاه‌های خود، به شمار کافی کارکنان صلاحیت‌دار داشته باشد.
- ۶-۴- در صورتی که انجام خدمات موضوع قرارداد، مستلزم استفاده از خدمات اتباع خارجی باشد، مهندس مشاور در استفاده از خدمات آنها، قوانین و مقررات ناظر بر کار اتباع خارجی در ایران را رعایت می‌کند و اسناد مربوط به مجوز اقامت و کار آنها را به کارفرما تسلیم می‌نماید.
- ۶-۵- مهندس مشاور نمی‌تواند برای انجام خدمات موضوع این قرارداد، کارکنان شاغل کارفرما، واحد مدیریت طرح و سازمان برنامه و بودجه کشور را به کار گیرد.
- ۶-۶- به کارگیری کارکنان شاغل مهندس مشاور از سوی کارفرما و واحد مدیریت طرح، برای انجام خدمات مرتبط با این قرارداد، ممنوع است.
- ۶-۷- مهندس مشاور می‌تواند نسبت به تغییر عوامل کلیدی کار، مندرج در پیوست شماره (۶)، با موافقت کارفرما اقدام کند.



جمهوری اسلامی ایران
وزارت جهاد کشاورزی

شماره: ۱۴۰۲/۰۱/۴۰۴۹

تاریخ: ۱۴۰۲/۰۳/۰۱

پیوست: ندارد



سازمان منابع طبیعی و آبخیزداری کشور
اداره کل منابع طبیعی و آبخیزداری خراسان جنوبی

" ایران پایدار، به وسعت ایمان، به بلندای امید "

ماده ۷- نمایندگان

۷-۱- نمایندگان کارفرما

۷-۱-۱- کارفرما پس از مبادله قرارداد و ابلاغ آن، نماینده یا نمایندگان خود را با تعیین حدود اختیارات به مهندس مشاور معرفی می کند.

۷-۱-۲- دستورها و مدارکی که به وسیله نماینده کارفرما، در محدوده اختیارات تفویض شده به وی، به مهندس مشاور ابلاغ می شود، در حکم ابلاغ کارفرما است، بدیهی است با تغییر نماینده کارفرما، دستورهای ابلاغ شده و یا مدارک امضا شده به وسیله نماینده قبلی، معتبر است.

۷-۱-۳- کارفرما می تواند تمام یا بخشی از اختیارات قابل واگذاری خود را در رابطه با این قرارداد، به واحد خدمات مدیریت طرح واگذار نماید. در این صورت، آن واحد با تعیین حدود اختیارات، به مهندس مشاور معرفی می شود و تصمیم گیری های وی در امور واگذار شده، در حکم تصمیم های کارفرما است.

۷-۲- نمایندگان مهندس مشاور

۷-۲-۱- پس از مبادله قرارداد و ابلاغ آن، مهندس مشاور نماینده یا نمایندگان خود را با ذکر حدود اختیارات به کارفرما معرفی می کند.

۷-۲-۲- در صورتی که خدمات موضوع قرارداد، مشتمل بر خدمات مرحله ساخت و تحویل کار باشد، مهندس مشاور باید در هر یک از کارگاههای تحت نظارت خود، یک نفر مهندس ناظر به عنوان نماینده و سرپرست عوامل فنی کارگاهی را طبق ضوابط مربوط تعیین کند و به کارفرما و دیگر طرفهای قراردادی کارفرما در این کار، معرفی نماید.

ماده ۸- دقت و کوشش

۸-۱- مهندس مشاور باید خدمات موضوع این قرارداد را منطبق با اصول فنی و مهندسی و براساس استانداردهای تخصصی و اخلاق حرفه ای و با رعایت ملاحظات مالی و اقتصادی، طبق دستورالعمل های مربوط و با به کارگیری حداکثر مهارت و دقت، به وسیله کارکنانی که واجد صلاحیت تخصصی و حرفه ای هستند، انجام دهد و در مواردی که اظهار نظر و صلاح دید به او واگذار شده است، منصفانه و بی طرفانه عمل کند.

۸-۲- مهندس مشاور، موظف است در مطالعات خود، گزینه ها و راه حل های ممکن را بررسی و مناسب ترین آنها را پیشنهاد کند همچنین، باید مدارک و گزارش های هر قسمت یا مرحله را به ترتیبی تهیه کند که در ادامه خدمات، در حد امکان نیاز به تغییر مصوبات قبلی نباشد.

بیرجند- خیابان ارتش- سه راه معلم کد پستی: ۹۷۱۷۶۹۹۱۴۳ تلفن: ۹-۰۹۰۱۳۹۰۹۰۱ (۰۵۶) دورنگار: ۰۸۶۰۳۲۲۱۸ (۰۵۶)

وبگاه: <http://www.nrskh.ir> رایانامه: info@nrskh.ir

۳-۸- مهندس مشاور، باید عملیات اجرایی را به نحوی نظارت و کنترل نماید، که کارها طبق نقشه‌ها و مشخصات فنی ضمیمه قرارداد، توسط پیمانکاران و عوامل اجرایی انجام شود و با راهنمایی‌های به موقع و مقتضی به پیمانکاران و یا سازندگان، از تأخیر در اجرای تعهدات و عملیات جلوگیری نماید و طبق شرح خدمات، در تصمیماتی که در اسناد و مدارک قرارداد با پیمانکار یا سازنده، برعهده مهندس مشاور گذاشته شده است، به موقع اقدام کند.

۴-۸- مسئولیت نظارت بر حسن اجرای عملیات، بر عهده مهندس مشاور است. از این رو، مهندس مشاور نسبت به صدور دستور برای انجام آزمایش‌ها، با هدف اطمینان از کیفیت مصالح و مواد پیش از اجرا و هنگام به کارگیری آنها، و نیز با بازدید مستمر از عملیات ساخت و کیفیت عملیات اجرایی و تطبیق آنها با مشخصات و استانداردهای فنی و نقشه‌های اجرایی اقدام می‌کند. هم چنین، مهندس مشاور، باید با کنترل مستمر از مصرف احتمالی مواد و مصالح غیر استاندارد و اجرای کارهای مغایر مشخصات فنی، جلوگیری کند.

ماده ۹- استانداردها، معیارها، مقررات و دستورالعمل‌های فنی

۱-۹- سیستم اندازه‌گیری آحاد در تمامی اسناد و مدارک فنی طرح، متریک خواهد بود، مگر آنکه بنا به ضرورت، سیستم اندازه‌گیری دیگری در پیوست (۵) تعیین شده باشد و یا به‌هنگام اجرای کار، درباره آن توافق شود.

۲-۹- مهندس مشاور، باید در انجام خدمات و تهیه و تنظیم مدارک و گزارش‌ها، از معیارها و ضوابط فنی و دستورالعمل‌های سازمان برنامه و بودجه کشور و سایر استانداردهای معتبر، استفاده کند و در صورت موجود نبودن این‌گونه ضوابط و معیارها، از معیارها و ضوابط معتبری که در پیوست (۵) تعیین شده و یا بعداً توافق می‌شود، استفاده کند.

۳-۹- مهندس مشاور، موظف است در اجرای وظایف در چارچوب شرح خدمات پیوست (۲) همه ابلاغ‌ها، دستورکارها و اقدام‌های خود را در رابطه با پیمانکار یا سازنده یا دیگر طرف‌های قرارداد با رعایت اسناد و مدارک قراردادی آنها و طبق ضوابط و دستورالعمل‌های مربوط، انجام دهد.

ماده ۱۰- اقدام‌های مهندس مشاور که نیاز به تأیید کارفرما دارد

هرگاه مهندس مشاور به‌هنگام انجام کار، برای تعیین نحوه ادامه کار، جلسه یا جلسه‌های هماهنگی را به منظور اخذ تصمیم‌های راهبردی ضروری بداند، موظف است موضوع را طی گزارش توجیهی، برای کارفرما بفرستد. کارفرما تا پانزده (۱۵) روز از تاریخ دریافت گزارش نسبت به تشکیل جلسه اقدام می‌کند و



جمهوری اسلامی ایران
وزارت جهاد کشاورزی

شماره: ۱۴۰۲/۰۱/۴۰۴۹

تاریخ: ۱۴۰۲/۰۳/۰۱

پیوست: ندارد



سازمان منابع طبیعی و آبخیزداری کشور
اداره کل منابع طبیعی و آبخیزداری خراسان جنوبی

" ایران پایدار، به وسعت ایمان، به بلندای امید "

تصمیم‌ها را در صورت جلسه‌ای تنظیم و بی‌درنگ به مهندس مشاور ابلاغ می‌نماید. هرگاه کارفرما در مهلت تعیین شده نسبت به تشکیل جلسه و ابلاغ تصمیم‌ها اقدام نکند مهندس مشاور خود تصمیم‌گیری نموده و نتیجه را به کارفرما اعلام می‌کند.

ماده ۱۱- نحوه تسلیم و تصویب مدارک و گزارش‌ها

۱-۱- مهندس مشاور مدارک و گزارش‌های مطالعات هر قسمت یا مرحله را در پایان مدت مربوط و یا مقطعی که در برنامه زمانی تفصیلی پیش‌بینی شده است، ابتدا در یک نسخه همراه با نسخه‌ای به صورت نرم‌افزاری به کارفرما تسلیم می‌کند. کارفرما پس از دریافت مدارک و گزارش‌های یاد شده، ظرف مدت یک (۱) ماه یا مدت پیش‌بینی شده در برنامه زمانی تفصیلی آنها را بررسی و نظر صریح و روشن خود را با درج موارد در یک نوبت اعلام می‌کند.

۱-۲- در صورتی که کارفرما مدارک و گزارش‌ها را تأیید کند، مهندس مشاور مدارک و گزارش‌های تأیید شده را در یک نسخه به همراه نسخه نرم‌افزاری و راهنمای مکتوب آن و نیز خلاصه گزارش‌ها، به کارفرما تسلیم می‌کند تا کارفرما آنها را تصویب و ابلاغ نماید، در صورت اعلام نظر اصلاحی از سوی کارفرما نسبت به مدارک و گزارش‌ها، مهندس مشاور موظف است ظرف مدت یک (۱) ماه یا ده (۱۰) درصد مدت قسمت یا مرحله، هر کدام که بیشتر باشد بر اساس نظر کارفرما آنها را اصلاح و مدارک را در دو نسخه همراه با نسخه‌ای به صورت نرم‌افزاری تهیه و به همراه خلاصه گزارش‌ها به کارفرما تسلیم نماید، تا کارفرما آنها را تصویب و ابلاغ کند. تجاوز از این مدت مشمول خسارت تاخیر غیرمجاز درج شده در قرارداد است، مگر اینکه کارفرما با افزایش مدت قبلاً موافقت کرده باشد. همچنین پس از تصویب و ابلاغ مدارک و گزارش‌ها توسط کارفرما، مهندس مشاور موظف به بارگذاری آنها در سامانه تعیین شده در شرایط خصوصی قرارداد می‌باشد.

۱-۳- در مواردی که نظر اصلاحی اعلام شده از سوی کارفرما منطبق با نظر مهندس مشاور یا اصول، ضوابط و استانداردهای فنی نباشد، مهندس مشاور باید ظرف مدت پانزده (۱۵) روز، با ارسال گزارش توجیهی، دلایل خود را برای بررسی مجدد به کارفرما اعلام کند، چنانچه کارفرما همچنان بر نظرات اعلام شده خود اصرار داشته باشد، باید حداکثر طی مدت پانزده (۱۵) روز، دلایل توجیهی خود را به بالاترین مقام سازمانی یا بالاترین مقام دستگاه مرکزی کارفرما ارسال نموده و نظر وی را جویا شود. بالاترین مقام سازمانی یا دستگاه مرکزی کارفرما یا هیأتی فنی متشکل از سه نفر به انتخاب وی، با بررسی گزارش مشاور و دلایل توجیهی طرفین، ظرف مدت پانزده (۱۵) روز باید نظر خود را مطابق با اصول و ضوابط فنی، به

بیرجند- خیابان ارتش- سه راه معلم کد پستی: ۹۷۱۷۶۹۹۱۴۳ تلفن: ۰۹-۳۲۳۹۰۹۰۱ (۰۵۶) دورنگار: ۰۸۶ (۰۵۶)۳۲۲۱۸

وبگاه: <http://www.nrskh.ir> رایانامه: info@nrskh.ir

کارفرما و مهندس مشاور اعلام نماید. در صورت عدم اعلام نظر بالاترین مقام یا هیات سه نفره ظرف مدت یاد شده، نظر مهندس مشاور ملاک عمل خواهد بود. در صورتی که نظر و تصمیم بالاترین مقام کارفرمایی یا هیات منتخب وی با نظر مهندس مشاور یکی نباشد، نظر بالاترین مقام کارفرمایی یا هیات منتخب وی ملاک عمل بوده و مسئولیت‌های ناشی از این تصمیم، به عهده کارفرما خواهد بود.

۴-۱۱- در صورتی که کارفرما ظرف مدت تعیین شده نظر خود را در مورد مدارک و گزارش‌های مهندس مشاور اعلام نکند، مهندس مشاور نظر کارفرما را استعلام می‌نماید و چنانچه تا پانزده (۱۵) روز از تاریخ دریافت استعلام، هم‌چنان نظری از سوی کارفرما اعلام نشود، گزارش‌ها و مدارک ارسالی، تصویب شده تلقی می‌گردد.

۵-۱۱- کارفرما، یک نسخه از مدارک و گزارش‌های مصوب هر قسمت یا مرحله را با مهر "تصویب شد"، به مهندس مشاور ابلاغ می‌کند.

۶-۱۱- مدارک و گزارش‌های تصویب شده، مبنای کارهای بعدی است و مهندس مشاور حق الزحمه مربوط را براساس قرارداد دریافت می‌کند.

۷-۱۱- مهندس مشاور، باید به پیوست هر یک از گزارش‌ها، چکیده‌ای از کار آن قسمت یا مرحله را تهیه و به کارفرما تسلیم کند. هم‌چنین، پس از تحویل موقت کار، گزارشی شامل تاریخچه کارهای انجام شده در مرحله ساخت، به کارفرما تسلیم می‌کند.

۸-۱۱- تا بیست (۲۰) سال پس از تصویب و ارسال گزارش‌های نهایی و اتمام خدمات موضوع قرارداد یا حسب مورد خاتمه یا فسخ قرارداد، مشاور با دریافت هزینه مربوط، متعهد به ارائه مجدد نقشه‌ها و گزارش‌های نهایی می‌باشد. در هر حال مهندس مشاور مطابق با مفاد ماده (۲۶)، مسئول و جوابگوی عملکرد خود خواهد بود.

ماده ۱۲- تسهیلات برعهده کارفرما

کارفرما تدابیر و مساعدت‌های لازم را برای تسهیل کار مهندس مشاور در مورد خدمات موضوع قرارداد، به ویژه در موارد زیر، براساس درخواست مهندس مشاور، فراهم می‌کند:

۱-۱۲- در اختیار قرار دادن اطلاعات مربوط، طبق مندرجات شرایط خصوصی و به صورت رایگان.

۲-۱۲- مجوز ورود کارکنان مهندس مشاور به مناطق ممنوع، در رابطه با طرح.

۳-۱۲- روادید ورود و مجوز خروج و پروانه اقامت و مجوز کار کارکنان خارجی مورد نیاز و هم‌چنین، اخذ گذرنامه و روادید برای کارشناسان ایرانی.



جمهوری اسلامی ایران
وزارت جهاد کشاورزی

شماره: ۱۴۰۲/۰۱/۴۰۴۹

تاریخ: ۱۴۰۲/۰۳/۰۱

پیوست: ندارد



سازمان منابع طبیعی و آبخیزداری کشور
اداره کل منابع طبیعی و آبخیزداری خراسان جنوبی

" ایران پایدار، به وسعت ایمان، به بلندای امید "

۴-۱۲- ارتباط و تشریک مساعی با وزارتخانه‌ها، سازمانها و سایر مؤسسات.
۵-۱۲- ترتیب امور مربوط به تهیه لوازم و وسایلی که تهیه و توزیع آن در انحصار دولت باشد.
۶-۱۲- ترتیب امور مربوط به تهیه، ورود و ترخیص لوازم، وسایل، کتب، نشریات، نرم‌افزارها و اقلامی از این قبیل، که تهیه آن در داخل کشور مقدور نباشد.
۷-۱۲- تسهیلات ویژه‌ای که طبق پیوست (۵) قرارداد، باید توسط کارفرما در اختیار مهندس مشاور قرار گیرد.

تمام هزینه‌های اقدام‌های موضوع بندهای «۱۲-۳» تا «۱۲-۶»، برعهده مهندس مشاور است.
ماده ۱۳- خدمات جنبی

۱-۱۳- خدمات جنبی، مانند تهیه نقشه‌های توپوگرافی، زمین‌شناسی، کاداستر، بازرسی فنی، عکس‌های هوایی و تصاویر ماهواره‌ای، همچنین، انجام آزمایش‌های ژئوتکنیک و مقاومت مصالح، ژئوفیزیک، اطلاعات و آمار هواشناسی و هیدرولوژی، آبنگاری، مدل هیدرولیکی، خاکشناسی و کارهایی مانند اینها، که اصولاً جزو خدمات موضوع قرارداد نیست، طبق ضوابط قراردادهای مربوط، توسط مهندسان مشاور صاحب صلاحیت، براساس ضوابط به هزینه و از سوی کارفرما انجام می‌شود. در این صورت، تعیین شرح خدمات جنبی موردنیاز و اطلاعات و مشخصات فنی ضروری هر یک و اعلام آنها، همراه با جدول زمانی ارائه اطلاعات مورد نیاز و نیز تطبیق نتایج حاصل، با نیازهای طرح، برعهده مهندس مشاور خواهد بود.
۲-۱۳- بررسی و اظهارنظر در مورد گزارش‌ها و نظارت بر خدمات جنبی، برعهده مهندس مشاور است، مهندس مشاور موظف است که افراد دارای صلاحیت را برای انجام این خدمات، به شمار لازم به خدمت فراخواند. حق الزحمه مربوط به این خدمات بصورت مجزا و علاوه بر مبلغ اولیه حق الزحمه قرارداد محاسبه و پرداخت می‌شود. حق الزحمه خدمات نظارت بر خدمات جنبی از مصادیق افزایش حدود خدمات، موضوع ماده (۳) محسوب نمی‌شود.

تبصره - نظارت و تصویب عملیات نقشه‌برداری، مانند تهیه نقشه‌های توپوگرافی، عکسهای هوایی و آبنگاری، در بخش غیر نظامی، به عهده سازمان نقشه‌برداری کشور است.

۳-۱۳- در صورتی که مهندس مشاور گزارش نتایج جنبی را که توسط واحدهای دیگری تهیه شده است صحیح نداند و به نتایج آن معترض باشد، باید نظر خود را با ذکر دلیل و به موقع، برای تصمیم‌گیری به کارفرما اعلام کند. چنانچه کارفرما گزارش‌های یاد شده را تأیید نماید، مهندس مشاور موظف به استفاده



جمهوری اسلامی ایران
وزارت جهاد کشاورزی

شماره: ۱۴۰۲/۰۱/۴۰۴۹

تاریخ: ۱۴۰۲/۰۳/۰۱

پیوست: ندارد



سازمان منابع طبیعی و آبخیزداری کشور
اداره کل منابع طبیعی و آبخیزداری خراسان جنوبی

" ایران پایدار، به وسعت ایمان، به بلندای امید "

از نتایج آنها در مطالعات مربوط خواهد بود و مسؤلیت این نوع تصمیم‌گیری‌ها برعهده مهندس مشاور نیست.

ماده ۱۴- تضمین حسن انجام کار و تضمین انجام تعهدات

۱-۱۴- مشاور موظف است قبل از انعقاد قرارداد، تضمین معتبری را مطابق آیین‌نام تضمین معاملات دولتی، به عنوان تضمین انجام تعهدات، به کارفرما ارائه نماید. انتخاب نوع تضمین (در چهارچوب آیین‌نامه تضمین معاملات دولتی) بر عهده مشاور می‌باشد.

۲-۱۴- برای حصول اطمینان از حسن انجام کار، ده درصد از هر پرداخت مهندس مشاور، به‌عنوان تضمین حسن انجام کار، کسر و نزد کارفرما نگهداری می‌شود.

۳-۱۴- در صورت فسخ قرارداد، طبق ماده (۲۳)، تضمین حسن انجام کار و تضمین انجام تعهدات به نفع کارفرما ضبط می‌شود.

۴-۱۴- تضمین حسن انجام کار و تضمین انجام تعهدات مربوط به هر قسمت یا مرحله از خدمات مطالعه و طراحی، باید پس از تصویب مدارک و گزارش‌های آن و در زمان تسویه حساب نهایی، طبق ماده (۱۸) آزاد شود. در مرحله ساخت، تضمین انجام تعهدات پس از تحویل موقت کار آزاد می‌شود، همچنین در این مرحله، نیمی از مبلغ تضمین حسن انجام کار پس از تحویل موقت کار و بقیه آن پس از تحویل قطعی کار، آزاد می‌شود.

در صورتی که کارفرما تا قبل از پایان قرارداد، قسمت‌هایی از عملیات اجرا شده را تحویل موقت یا قطعی گیرد، وجه‌الضمان دریافتی، به تناسب کاهش می‌یابد.

۵-۱۴- در صورت درخواست مشاور، کسور حسن انجام کار، به‌ازای دریافت سفته یا هرگونه تضمین معتبر دیگر با انتخاب مهندس مشاور (در چهارچوب آیین‌نامه معاملات دولتی) بازگردانده می‌شود.

ماده ۱۵- حق الزحمه

۱-۱۵- حق الزحمه مهندس مشاور برای انجام خدمات قسمت‌ها یا مراحل مختلف موضوع قرارداد، که براساس ضوابط و دستورالعمل‌های مربوط، طبق پیوست (۳) تعیین شده است، از سوی کارفرما و با رعایت مفاد قرارداد، پرداخت می‌شود.

ماده ۱۶- نحوه پرداخت حق الزحمه

۱-۱۶- هشتاد و پنج درصد حق الزحمه هر قسمت یا مرحله از مطالعات و طراحی در طول انجام خدمات و تا زمان تسلیم مدارک و گزارش‌های آن قسمت یا مرحله، به صورت اقساط براساس پیشرفت کار و

بیرجند- خیابان ارتش- سه راه معلم کد پستی: ۹۷۱۷۶۹۹۱۴۳ تلفن: ۹-۰۹۰۱۳۳۹۰۵۶ (۰۵۶) دورنگار: ۰۸۶۰۳۲۲۱۸ (۰۵۶)

وبگاه: <http://www.nrskh.ir> رایانامه: info@nrskh.ir



جمهوری اسلامی ایران
وزارت جهاد کشاورزی

شماره: ۱۴۰۲/۰۱/۴۰۴۹

تاریخ: ۱۴۰۲/۰۳/۰۱

پیوست: ندارد



سازمان منابع طبیعی و آبخیزداری کشور
اداره کل منابع طبیعی و آبخیزداری خراسان جنوبی

" ایران پایدار، به وسعت ایمان، به بلندای امید "

به صورت تجمعی، طبق برنامه زمانی که در پیوست (۳) تعیین و توافق شده است، به صورت علی الحساب پرداخت می شود.

۱۶-۲- قسط آخر یا باقیمانده حق الزحمه هر قسمت یا مرحله از مطالعات، پس از تصویب مدارک و گزارش مربوط، طبق ماده (۱۸) پرداخت می شود.

۱۶-۳- نحوه پرداخت حق الزحمه مرحله ساخت و تحویل کار، براساس دستورالعمل های مربوط است که در پیوست (۳) تعیین شده است.

۱۶-۴- زمان پرداخت حق الزحمه خدمات اضافی، موضوع بند «۲-۳»، برحسب مورد، به تناسب پیشرفت کار و با توافق دو طرف تعیین می شود.

۱۶-۵- هر یک از اقساط حق الزحمه، طی صورت حساب تجمعی که توسط مهندس مشاور تهیه و تسلیم کارفرما می شود، پس از رسیدگی از سوی کارفرما پرداخت می شود.

۱۶-۶- کارفرما موظف است ظرف مدت پانزده (۱۵) روز پس از دریافت صورت حساب، آن را مورد بررسی قرار دهد و پس از کسر کسور قانونی و قراردادی، ضمن ارسال یک نسخه از صورت حساب تأیید شده همراه با مستندات مربوط برای مهندس مشاور، حق الزحمه را پرداخت کند.

۱۶-۷- هرگاه مهندس مشاور به اصلاحات اعمال شده از سوی کارفرما در مورد صورت حساب معترض باشد، اعتراض خود را با ذکر دلیل و ارائه مستندات، حداکثر ظرف مدت پانزده (۱۵) روز از تاریخ دریافت صورت حساب اصلاح شده، به کارفرما اعلام می کند تا مورد رسیدگی قرار گیرد. هرگاه کارفرما همچنان بر اعمال اصلاحات اعلام شده، اصرار داشته باشد، باید نسبت به پرداخت آنچه مورد قبول اوست، اقدام کند. در این حالت، مهندس مشاور می تواند نسبت به مبلغ مزاد مورد نظر خود، از طریق ماده (۲۴) اقدام کند و در صورت محق بودن، اصل مبلغ را به علاوه مبلغ مربوط به حفظ قدرت خرید، طبق بند «۱۶-۸»، دریافت می کند.

۱۶-۸- در صورتی که کارفرما در پرداخت تمام یا بخشی از هر یک از صورت حساب های تأیید شده بیش از یک ماه از تاریخ دریافت آن تأخیر کند، برای حفظ قدرت خرید مبلغ تأیید شده، اضافه بر اصل مبلغ تأخیر شده و برای مدت مزاد بر یک (۱) ماه، مبلغی معادل حاصل ضرب نرخ تغییرات ماهانه شاخص کل قیمت کالاها و خدمات مصرفی خانوارهای کشور، اعلام شده توسط مرکز آمار ایران، در مبلغی که پرداخت آن به تأخیر افتاده، به مهندس مشاور پرداخت می شود. حداکثر مبلغ موضوع این بند، پنج (۵) درصد



جمهوری اسلامی ایران
وزارت جهاد کشاورزی

شماره: ۱۴۰۲/۰۱/۴۰۴۹

تاریخ: ۱۴۰۲/۰۳/۰۱

پیوست: ندارد

" ایران پایدار، به وسعت ایمان، به بلندای امید"



سازمان منابع طبیعی و آبخیزداری کشور
اداره کل منابع طبیعی و آبخیزداری خراسان جنوبی

مبلغ اولیه حق الزحمه یا پنج (۵) درصد مبلغ تجمعی صورت حساب‌های تایید شده، هر کدام بیشتر باشد، می‌باشد.

۹-۱۶- چنانچه کارفرما تا دو هفته پس از دریافت صورت حساب خدمات تایید شده مشاور، بررسی و اعلام نظر کتبی ننماید و به استعلام کتبی مشاور نیز ظرف مدت دو (۲) هفته از انقضای مهلت یاد شده پاسخ ندهد، از این تاریخ به بعد (یک ماه از دریافت صورت حساب)، هفتاد (۷۰) درصد مبلغ صورت حساب مشمول مفاد بند (۱۶-۸) خواهد بود.

ماده ۱۷- پیش پرداخت

۱-۱۷- مشاور، بعد از ابلاغ قرارداد یا هر مرحله، یک هفته فرصت دارد تا نسبت به درخواست مکتوب پیش پرداخت به انضمام تضمین معتبر به انتخاب خود (در چهارچوب آیین نامه تضمین معاملات دولتی) اقدام نماید. پس از ارائه درخواست مشاور، کارفرما بیست و پنج درصد از مبلغ حق الزحمه قرارداد یا هر مرحله را به عنوان پیش پرداخت، بدون کسر کسور قانونی به مشاور پرداخت می‌کند. مقدار این پیش پرداخت، برای خدمات مرحله ساخت و تحویل ده درصد مبلغ اولیه حق الزحمه این مرحله است. این مبلغ، هنگام پرداخت حق الزحمه هر قسمت یا مرحله به تناسب کسر و تضمین مهندس مشاور به همان نسبت آزاد می‌شود.

۲-۱۷- در صورت خاتمه و یا فسخ قرارداد، هرگاه در تسویه حساب نهایی، مهندس مشاور بابت پیش پرداخت‌ها به کارفرما بدهکار باشد، موظف است مبالغ بدهکاری را پرداخت کند وگرنه کارفرما از طریق قانونی، نسبت به دریافت مطالبات خود از محل سپرده‌ها، تضمین‌ها و مطالبات مهندس مشاور، با اخذ هزینه‌های مربوط، اقدام می‌نماید.

ماده ۱۸- صورت حساب نهایی و تسویه حساب

۱-۱۸- صورت حساب نهایی خدمات هر قسمت از مراحل مطالعاتی و طراحی، پس از تصویب مدارک و گزارش‌های آن و صورت حساب نهایی هر قسمت از خدمات مرحله ساخت، پس از پایان یافتن خدمات آن، از سوی مهندس مشاور بصورت تجمعی تهیه و به منظور تایید برای کارفرما ارسال می‌شود. این صورت حساب، شامل حق الزحمه آن قسمت یا مرحله و مبالغی که براساس مواد قرارداد به آن اضافه یا از آن کسر می‌شود، کسور قانونی، پرداخت‌های قبلی یا علی الحساب، حق الزحمه افزایش یا کاهش خدمات، هزینه‌های تطویل، حفظ قدرت خرید، تعلیق، خسارت و نتایج ناشی از دعاوی رسیدگی و قطعی شده و



جمهوری اسلامی ایران
وزارت جهاد کشاورزی

شماره: ۱۴۰۲/۰۱/۴۰۴۹

تاریخ: ۱۴۰۲/۰۳/۰۱

پیوست: ندارد



سازمان منابع طبیعی و آبخیزداری کشور
اداره کل منابع طبیعی و آبخیزداری خراسان جنوبی

" ایران پایدار، به وسعت ایمان، به بلندای امید "

نظایر آن است. صورت حساب نهایی که به ترتیب یاد شده تنظیم می شود، ظرف مدت پانزده (۱۵) روز از تاریخ دریافت بوسیله کارفرما رسیدگی و تأیید می شود.

۱۸-۲ در صورتی که صورت حساب یاد شده نیاز به اصلاح داشته باشد، کارفرما اصلاحات مورد نظر خود را در جلسه ای که طی مدت یاد شده با مهندس مشاور تشکیل می دهد، مطرح نموده و نتیجه را با مشاور توافق می کند.

۱۸-۳ صورت حساب توافق شده به وسیله دو طرف قطعی بوده، اعتراض نسبت به آن وارد نیست و مبنای تسویه حساب نهایی مشاور قرار می گیرد، در این حالت بر حسب مورد به شرح بندهای زیر عمل خواهد شد و گرنه طبق مفاد «۷-۱۶» عمل می شود. برای تأیید و پرداخت صورت حساب نهایی خدمات به تمدید زمان قرارداد نیازی نیست و تا زمان آزادسازی یا ضبط تضمین حسن انجام کار، قرارداد نافذ می باشد.

۱۸-۴ هرگاه مهندس مشاور بر اساس صورت حساب نهایی بستانکار شناخته شود، تضمین حسن انجام کار و تضمین انجام تعهدات او بی درنگ طبق ماده (۱۴) آزاد و مطالبات وی حداکثر ظرف مدت پانزده (۱۵) روز پس از تأیید صورت حساب نهایی، پرداخت می گردد.

۱۸-۵ هرگاه مهندس مشاور بر اساس صورت حساب نهایی بدهکار شود، ظرف مدت پانزده (۱۵) روز از تاریخ تأیید صورت حساب، بدهی خود را به کارفرما می پردازد. در این صورت، بی درنگ تضمین حسن انجام کار و تضمین انجام تعهدات او آزاد می شود و هرگاه از این پرداخت خودداری کند، کارفرما حق دارد از محل سپرده ها، تضمین ها و مطالبات مهندس مشاور، طلب خود را دریافت کرده و سپس باقیمانده مبلغ تضمین حسن انجام کار و انجام تعهدات او را آزاد نماید و اگر مبالغ یاد شده برای وصول مطالبات کافی نباشد، طبق قوانین جاری کشور، مطالبات خود را از سایر دارایی های او وصول کند.

ماده ۱۹- تغییرات مدت خدمات و حق الزحمه مربوط

در صورت پیش آمدن هر یک از موارد زیر، مدت قرارداد تغییر می یابد:

۱۹-۱- تغییر حدود خدمات.

۱۹-۲- بروز تأخیر به عللی خارج از قصور مهندس مشاور.

۱۹-۳- وقوع حوادث قهریه و بروز شرایط اضطراری.

۱۹-۴- تعلیق کارها از طرف کارفرما.

۱۹-۵- تأخیر غیرمجاز از سوی مهندس مشاور.

در چنین مواردی، مهندس مشاور باید با توجه به مفاد ماده مربوط و براساس مبانی قرارداد، تغییرات لازم در مدت و مبلغ حق الزحمه، و تأثیر آن روی خدمات انجام شده و برنامه زمانی را تعیین نموده و طی گزارشی به کارفرما اعلام کند، کارفرما، حداکثر پانزده (۱۵) روز پس از دریافت گزارش، نظر خود را اعلام خواهد کرد، نتایج طی صورت جلسه‌ای تنظیم و توسط کارفرما به مهندس مشاور ابلاغ می شود.

تغییر مدت هر قسمت یا مرحله، براساس کنترل‌هایی که حین انجام کار صورت می‌گیرد، تا دو هفته قبل از پایان مدت آن قسمت یا مرحله (یا در حالت فسخ یا خاتمه قرارداد در زمان بررسی)، مورد بررسی نهایی قرار گرفته و درباره کاهش یا تمدید مدت و میزان تأخیرهای مجاز و غیرمجاز، توافق به عمل می‌آید و نتیجه طی صورت جلسه‌ای توسط کارفرما به مهندس مشاور ابلاغ می‌شود.

چنانچه کارفرما تا یک هفته قبل از پایان مدت قرارداد، نسبت به تعیین تکلیف تمدید مدت قرارداد اقدام نکند، مهندس مشاور باید میزان زمان لازم برای تکمیل کار را به صورت مکتوب به کارفرما پیشنهاد دهد. در صورت عدم اظهار نظر کارفرما ظرف مدت ده (۱۰) روز، مهندس مشاور می‌تواند طبق بند «۸-۹-۲۲» اقدام نماید.

در صورت عدم توافق دو طرف در مورد تعیین میزان انواع تأخیرها، موضوع بنا به درخواست هر یک از دو طرف، طبق ماده (۲۴)، رسیدگی می‌شود.

ماده ۲۰- خسارت تأخیر

۱-۲۰- بابت تأخیر غیرمجاز مهندس مشاور، خسارتی معادل حاصل ضرب نسبت مدت تأخیر غیرمجاز به مدت قسمت یا مرحله مربوط در میزان حق الزحمه آن قسمت یا مرحله و حداکثر تا بیست (۲۰) درصد حق الزحمه مربوط، از مهندس مشاور دریافت می‌شود.

۲-۲۰- بابت تأخیر مجاز مهندس مشاور، مبلغی معادل پنجاه (۵۰) درصد متوسط حق الزحمه ماهانه در مجموع ماههای اضافه شده طبق بخشنامه‌های مربوط، به حق الزحمه اضافه می‌شود. حداکثر مدت برای پرداخت حق الزحمه تأخیر مجاز قرارداد برای مراحل مطالعاتی، نصف مدت قسمت یا مرحله مربوط و حداکثر شش ماه و برای مرحله ساخت و تحویل، تابع شرایط اجرای کار است.

پس از سپری شدن این مدت و عدم ابلاغ تعلیق از سوی کارفرما، مهندس مشاور می‌تواند طبق بند «۲۲-۳-۹»، عمل کند.

تبصره ۱: تغییر مدت ناشی از افزایش حدود خدمات، مشمول دریافت خسارت تأخیر مجاز نیست و حق الزحمه آن مطابق با ضوابط ماده (۳) محاسبه و پرداخت می‌شود.



شماره: ۱۴۰۲/۰۱/۴۰۴۹

تاریخ: ۱۴۰۲/۰۳/۰۱

پیوست: ندارد

" ایران پایدار، به وسعت ایمان، به بلندای امید"



سازمان منابع طبیعی و آبخیزداری کشور
اداره کل منابع طبیعی و آبخیزداری خراسان جنوبی

تبصره ۲: در قراردادهایی که حق الزحمه آنها براساس تعرفه‌های ابلاغی سازمان برنامه و بودجه کشور محاسبه و پرداخت می‌شود، در صورت تعیین تکلیف نحوه محاسبه حق الزحمه تاخیر مجاز در تعرفه مربوط (از جمله حق الزحمه خدمات نظارت در مدت تأخیر مجاز)، حق الزحمه طبق دستورالعمل مربوط محاسبه می‌شود و مشمول خسارات تعیین شده در این ماده نیست.

ماده ۲۱- تعلیق

۱-۲۱- کارفرما می‌تواند با اعلام کتبی ده (۱۰) روزه به مهندس مشاور در حین انجام خدمات هر قسمت یا مرحله، تمام یا بخشی از خدمات موضوع آن قسمت یا مرحله را، طی ابلاغیه‌ای که تاریخ شروع و خاتمه تعلیق در آن معین شده است، به حالت تعلیق درآورد.

۲-۲۱- ابلاغ تعلیق برای خدمات مطالعات قبل از سپری شدن سه چهارم مدت اولیه و با احتساب تمدیدهای مجاز برای هر یک از این قسمت‌ها یا مراحل، مجاز است و تعلیق خدمات مرحله ساخت و تحویل، تابع وضعیت تعلیق کارهای اجرایی است، که تحت نظارت مهندس مشاور است.

۳-۲۱- تعلیق خدمات از سوی کارفرما در هر قسمت یا مرحله، فقط برای یک بار مجاز است. مدت تعلیق در هر قسمت یا مرحله از خدمات حداکثر یک چهارم مدت اولیه و یا چهار (۴) ماه، هرکدام که کمتر است، خواهد بود.

۴-۲۱- در صورتی که تمدید تعلیق ضرورت داشته باشد، کارفرما حداکثر تا ده (۱۰) روز قبل از پایان مدت تعلیق، موضوع را به مهندس مشاور پیشنهاد می‌کند و در صورت موافقت مهندس مشاور، حداکثر به مدت سه (۳) ماه، قرارداد تمدید می‌گردد، هرگاه مشاور با تمدید مدت تعلیق موافقت نکند، مهندس مشاور می‌تواند طبق بند «۲۲-۹-۴» عمل کند.

۵-۲۱- پرداخت هزینه‌های مربوط به دوران تعلیق خدمات، به استثنای خدمات مرحله ساخت و تحویل که تابع بخشنامه‌های مربوط است، ماهانه معادل چهل (۴۰) درصد حق الزحمه متوسط ماهانه است، پرداخت این مبلغ، برای حداکثر هفت (۷) ماه و به صورت اقساط ماهانه مجاز است.

۶-۲۱- مهندس مشاور، موظف است پس از شروع تعلیق، خدمات مربوط را متوقف کند و حداکثر ظرف مدت پانزده (۱۵) روز، گزارش وضعیت خدمات را تا هنگام ابلاغ تعلیق، تهیه و با تعیین میزان هزینه‌های تعلیق، موضوع بند «۲۱-۵» به کارفرما تسلیم نماید.

۷-۲۱- مهندس مشاور، بیست (۲۰) روز قبل از انقضای مدت تعلیق یا تمدید تعلیق، نظر کارفرما را نسبت به چگونگی ادامه قرارداد، استعلام می‌کند. در صورت اعلام نظر کارفرما مبنی بر ادامه کار، پس از سپری



جمهوری اسلامی ایران
وزارت جهاد کشاورزی

شماره: ۱۴۰۲/۰۱/۴۰۴۹

تاریخ: ۱۴۰۲/۰۳/۰۱

پیوست: ندارد

" ایران پایدار، به وسعت ایمان، به بلندای امید"



سازمان منابع طبیعی و آبخیزداری کشور
اداره کل منابع طبیعی و آبخیزداری خراسان جنوبی

شدن مدت تعلیق اجرای کار ادامه می‌یابد. هرگاه تا پایان مدت تعلیق کارفرما، نظر خود را در مورد ادامه کار اعلام نکند مشاور می‌تواند خاتمه کار را درخواست کند.

۸-۲۱- چنانچه در دوران تعلیق، کارفرما تصمیم به لغو تعلیق بگیرد، موضوع را به مهندس مشاور ابلاغ می‌کند. در این صورت، حداکثر ده (۱۰) روز پس از ابلاغ، کار ادامه می‌یابد.

ماده ۲۲- خاتمه دادن به قرارداد

۱-۲۲- در صورت لزوم، کارفرما می‌تواند در هر زمان، به قرارداد خاتمه دهد. در این حالت، موضوع خاتمه قرارداد ابتدا به وسیله هیأتی متشکل از سه نفر به انتخاب وزیر یا بالاترین مقام سازمانی کارفرما (در خصوص دستگاه‌هایی که زیر مجموعه هیچیک از وزارتخانه‌ها نیستند) بررسی و تأیید شده و پس از اخذ موافقت مقام یاد شده، خاتمه قرارداد با رعایت بند (۲-۲۲) به مشاور ابلاغ می‌شود.

۲-۲۲- در هر مرحله‌ای که کارفرما قصد خاتمه دادن به قرارداد را داشته باشد، موضوع را با تعیین مهلت دو (۲) ماهه، به مهندس مشاور اعلام می‌کند.

۳-۲۲- مهندس مشاور، پس از دریافت ابلاغ خاتمه قرارداد، بی‌درنگ باید کار را متوقف کند و تا پانزده (۱۵) روز، گزارش وضعیت پیشرفت خدمات را تا هنگام ابلاغ خاتمه قرارداد، تهیه و تسلیم کند این گزارش، باید حاوی وضعیت و میزان پیشرفت هر بخش از خدمات قسمت یا مرحله و نیز بخش‌هایی که تکمیل آنها به لحاظ حفظ منافع کار در مهلت باقیمانده از دو (۲) ماه یاد شده ضروری و امکان‌پذیر است، همراه با تعیین میزان حق الزحمه آنها باشد.

۴-۲۲- در خصوص خدماتی که تکمیل کردن آنها در مهلت باقیمانده از دو (۲) ماه امکان‌پذیر است، هرگاه کارفرما راساً یا براساس گزارش مهندس مشاور، تشخیص دهد که لازم است تمام یا قسمتی از خدمات ناتمام تکمیل شود، باید موضوع را ظرف مدت یک (۱) هفته به مهندس مشاور اعلام کند. در این صورت، مهندس مشاور موظف است خدمات یاد شده را در مهلت باقیمانده از دو ماه تکمیل کند.

۵-۲۲- در هر صورت، مهندس مشاور موظف است در پایان مهلت دو (۲) ماهه، نسبت به تحویل اصل تمام اسناد و مدارک کار، تحویل اموال کارفرما و خارج ساختن اموال خود از کارگاه (در صورت وجود) و ارائه صورت‌حساب حق الزحمه خدمات انجام شده و صورت هزینه‌های ناشی از پایان دادن قرارداد، مانند موافقت‌نامه‌ها، تعهدات مهندس مشاور در مقابل کارمندان خود یا مؤسسات دیگر، برچیدن دستگاه نظارت فنی کارگاهی و نیز هزینه مراجعت کارکنان خارجی و خانواده آنها به کشورشان و هزینه حمل لوازم آنها

به کشورشان، مشروط بر این که این هزینه‌ها به منظور اجرای این قرارداد ایجاد شده باشد و بابت آنها به مهندس مشاور پرداختی نشده باشد، اقدام نماید.

۲۲-۶- کارفرما متعهد است ظرف مدت پانزده (۱۵) روز پس از دریافت صورت حساب و صورت هزینه‌های موضوع بند «۲۲-۵»، نسبت به بررسی آن براساس شرایط قرارداد و میزان خدمات انجام شده، اقدام نماید و مطابق ماده (۱۸)، با مهندس مشاور تسویه حساب کند. سپرده حسن انجام کار و تضمین انجام تعهدات مهندس مشاور در این حالت با توجه به ماده (۱۸) آزاد می‌شود.

۲۲-۷- هرگاه خاتمه دادن به قرارداد پس از انجام خدمات هر یک از مراحل قرارداد طرح شود، کارفرما قرارداد را بدون تشریفات خاصی پس از تسویه حساب با مهندس مشاور، بابت خدمات مرحله قبل، پایان می‌دهد.

۲۲-۸- در مورد شمول بند «۲۷-۱-۲»، هرگاه منع قانونی رفع نشود، قرارداد از سوی کارفرما خاتمه داده می‌شود و طبق مفاد این ماده، عمل می‌گردد.

۲۲-۹- مهندس مشاور، می‌تواند خاتمه دادن به قرارداد را در هر یک از موارد زیر، درخواست کند:

۲۲-۹-۱- عدم ابلاغ خدمات مرحله بعد، طی مهلت‌های مندرج در ماده (۲).

۲۲-۹-۲- در صورت افزایش مبلغ مربوط به حفظ قدرت خرید، بیش از پنج درصد (۵٪) مبلغ اولیه حق الزحمه قرارداد، موضوع بند «۱۶-۸».

۲۲-۹-۳- در صورت سپری شدن حداکثر مدت تعیین شده برای پرداخت حق الزحمه تأخیر مجاز، موضوع بند «۲۰-۲».

۲۲-۹-۴- در صورت موافقت نکردن با تمدید مدت تعلیق بیش از چهار (۴) ماه، موضوع بند «۲۱-۴» یا اعلام نظر نکردن کارفرما برای ادامه کار، موضوع بند «۲۱-۷».

۲۲-۹-۵- در صورت انجام ندادن مفاد بند «۱۲-۱» از سوی کارفرما بیش از سه (۳) ماه از تاریخ مورد نظر در برنامه زمانی.

۲۲-۹-۶- در صورت عدم تبعیت کارفرما از رأی داوری، موضوع بند «۲۴-۳».

۲۲-۹-۷- در صورت وقوع شرایط مندرج در بند «۲۸-۱».

۲۲-۹-۸- در صورت عدم اظهار نظر کارفرما در مورد درخواست تعیین تکلیف مدت قرارداد از سوی مشاور، موضوع ماده (۱۹).



جمهوری اسلامی ایران
وزارت جهاد کشاورزی

شماره: ۱۴۰۲/۰۱/۴۰۴۹

تاریخ: ۱۴۰۲/۰۳/۰۱

پیوست: ندارد

" ایران پایدار، به وسعت ایمان، به بلندای امید "



سازمان منابع طبیعی و آبخیزداری کشور
اداره کل منابع طبیعی و آبخیزداری خراسان جنوبی

۱۰-۲۲- در صورتی که کارفرما حداکثر تا یک ماه زمینه‌هایی را که منجر به درخواست خاتمه قرارداد از سوی مهندس مشاور شده است، رفع کند، مهندس مشاور از درخواست خاتمه صرف نظر می‌کند و خدمات خود را ادامه می‌دهد. در غیر این صورت، پس از انقضای مهلت یک (۱) ماهه، مهندس مشاور مجدداً درخواست خود را به همراه مستندات مربوط برای کارفرما ارسال می‌کند، در صورت عدم رفع زمینه‌هایی که منجر به درخواست خاتمه قرارداد شده است، حداکثر بعد از دو (۲) هفته، مهندس مشاور می‌تواند خاتمه قرارداد را به کارفرما اعلام نموده و اقدام لازم نسبت به تهیه و ارسال صورتحساب نهایی و انجام تسویه حساب مطابق با ماده (۱۸) را انجام دهد.

ماده ۲۳- فسخ قرارداد

۱-۲۳- کارفرما می‌تواند در هر یک از موارد زیر، بدون اخطار قبلی قرارداد را فسخ نموده و موضوع را به مهندس مشاور ابلاغ کند.

۱-۱-۲۳- اثبات شمول قانون منع مداخله کارکنان دولت بر مهندس مشاور در زمان عقد قرارداد یا طی مدت قرارداد، به استثنای مفاد بخش اول بند «۲۷-۱-۲».

۲-۱-۲۳- عدم اطلاع به کارفرما در مورد بند «۲۷-۱-۲».

۳-۱-۲۳- انتقال قرارداد به شخص یا اشخاص ثالث، بدون اجازه کارفرما.

۴-۱-۲۳- ورشکستگی به تقصیر یا انحلال شرکت.

۵-۱-۲۳- اثبات این مطلب که مهندس مشاور برای گرفتن کار یا اجرای آن، به کارکنان کارفرما، دستمزد، پاداش یا هدایایی داده، یا آنها یا واسطه‌های آنان را در منافع خود شریک کرده است، با تشخیص هیأت رسیدگی به شکایات قانون مناقصات یا مرجع قضایی.

۲-۲۳- کارفرما در صورت تحقق هر یک از موارد زیر، ابتدا به مهندس مشاور اخطار می‌کند تا نسبت به رفع نواقص و اشکالها اقدام کند و جریان امور را ظرف مدت یک (۱) ماه، به صورت قابل قبول درآورد. در صورت عدم اقدام از سوی مشاور برای رفع نواقص در پایان مهلت تعیین شده، موضوع فسخ قرارداد باید ابتدا به وسیله هیأتی متشکل از سه نفر به انتخاب وزیر یا بالاترین مقام سازمانی کارفرما (در خصوص دستگاه‌هایی که زیر مجموعه هیچیک از وزارتخانه‌ها نیستند) بررسی و تأیید شده و پس از اخذ موافقت مقام یاد شده به مشاور ابلاغ گردد.

تبصره: در قراردادهایی که مبلغ اولیه حق‌الزحمه بیش از سقف معاملات متوسط است، یکی از اعضای هیأت یاد شده با استعلام کتبی از نهاد صنفی مربوط مشخص می‌شود. در صورت عدم معرفی نماینده



شماره: ۱۴۰۲/۰۱/۴۰۴۹

تاریخ: ۱۴۰۲/۰۳/۰۱

پیوست: ندارد

" ایران پایدار، به وسعت ایمان، به بلندای امید "



ظرف مدت یک (۱) هفته از دریافت استعلام، انتخاب تمام اعضا به عهده وزیر یا بالاترین مقام سازمانی کارفرما خواهد بود.

۱-۲-۲۳- تأخیر غیرمجاز در انجام خدمات هر قسمت یا مرحله، بیش از سی (۳۰) درصد مدت قسمت یا مرحله مربوط.

۲-۲-۲۳- رعایت نکردن استانداردهای فنی و شئون اخلاق حرفه‌ای.

۳-۲-۲۳- عدم تبعیت مشاور از رأی داوری، موضوع بند «۲۴-۳».

۳-۲۳- مهندس مشاور، با دریافت ابلاغ فسخ قرارداد، موظف است از ادامه کار خودداری کند، بی‌درنگ کارفرما را از وضعیت کار مطلع سازد و طی مهلتی که از طرف کارفرما اعلام می‌شود (حداقل دو هفته)، اصل مدارک و گزارش‌های خدمات انجام شده تا آن تاریخ را به کارفرما تحویل دهد.

۴-۲۳- کارفرما پس از ابلاغ فسخ قرارداد، بی‌درنگ نسبت به ضبط تضمین حسن انجام کار و تضمین انجام تعهدات به نفع خود اقدام کرده و نسبت به تعیین مبلغ حق‌الزحمه خدمات انجام شده قابل قبول تا تاریخ فسخ، طبق شرایط قرارداد اقدام خواهد کرد. بدیهی است کارفرما موضوع را بی‌درنگ به سازمان برنامه و بودجه کشور به منظور اقدام لازم، اعلام می‌کند.

ماده ۲۴- حل اختلاف

۱-۲۴- هرگاه در اجرا یا تفسیر مفاد قرارداد بین دو طرف اختلاف نظر پیش آید، دو طرف می‌توانند برای حل سریع آن قبل از درخواست ارجاع موضوع برای داوری طبق بند «۲۴-۳»، برحسب مورد، به روش تعیین شده در بندهای «۱-۲۴-۱» و «۲-۲۴-۱»، عمل نمایند.

۱-۱-۲۴- در مورد مسایل ناشی از برداشتهای متفاوت دو طرف از بخشنامه‌هایی که از سوی سازمان برنامه و بودجه کشور ابلاغ شده است، هریک از دو طرف، از سازمان برنامه و بودجه کشور، چگونگی اجرای بخشنامه را استعلام نماید و دو طرف طبق نظری که از سوی سازمان برنامه و بودجه کشور اعلام می‌شود، عمل کنند.

۲-۱-۲۴- در مورد اختلاف نظرهایی که خارج از شمول بند «۱-۲۴-۱» است، رسیدگی و اعلام نظر درباره آنها به کارشناسی یا هیأت کارشناسی منتخب دو طرف واگذار شود و دو طرف، طبق نظری که از سوی کارشناس یا هیأت کارشناسی در چارچوب قرارداد و قوانین و مقررات مربوط اعلام می‌گردد، عمل کنند.



جمهوری اسلامی ایران
وزارت جهاد کشاورزی

شماره: ۱۴۰۲/۰۱/۴۰۴۹

تاریخ: ۱۴۰۲/۰۳/۰۱

پیوست: ندارد



سازمان منابع طبیعی و آبخیزداری کشور
اداره کل منابع طبیعی و آبخیزداری خراسان جنوبی

" ایران پایدار، به وسعت ایمان، به بلندای امید "

۲-۲۴- در صورتی که دو طرف در انتخاب کارشناس یا هیأت کارشناسی موضوع بند «۲۴-۱-۲»، به توافق نرسند یا نظر اعلام شده طبق بندهای «۱-۱-۲۴» و «۲-۱-۲۴»، مورد قبول هر یک از دو طرف نباشد، برای حل اختلاف، طبق بند «۳-۲۴» اقدام می‌گردد.

۳-۲۴- هرگاه در اجرا یا تفسیر مفاد قرارداد بین دو طرف اختلاف نظر پیش آید، که راجع به اموال باشد، هریک از طرف‌ها می‌توانند درخواست ارجاع موضوع یا موضوعات مورد اختلاف به داوری را به رئیس سازمان برنامه و بودجه کشور، ارائه کنند.

تبصره ۱- چنانچه رئیس سازمان با تقاضای یاد شده موافقت نمود، مرجع حل اختلاف، شورای عالی فنی خواهد بود.

تبصره ۲- رسیدگی و اعلام نظر شورای عالی فنی، باید در چارچوب قرارداد و قوانین و مقررات مربوط انجام شود. پس از اعلام نظر شورا، دوطرف طبق آن عمل خواهند کرد.

۴-۲۴- ارجاع موضوع‌های مورد اختلاف به کارشناس یا هیأت کارشناسی منتخب دو طرف یا شورای عالی فنی، تغییری در تعهدات قراردادی دوطرف نمی‌دهد و موجب نمی‌شود که یکی از دو طرف به تعهدات قراردادی خویش عمل نکند.

۵-۲۴- ارجاع موضوع‌های مورد اختلاف به دادگاه قبل از مراجعه و طی فرآیند داوری، مجاز نمی‌باشد.

ماده ۲۵- مالیات، بیمه و سایر حقوق و عوارض قانونی

۱-۲۵- پرداخت هرگونه مالیات، عوارض، حق بیمه تأمین اجتماعی و سایر حقوق دولتی مربوط به مهندس مشاور و کارکنان او و نیز حقوق گمرکی و عوارض مربوط به لوازم و وسایل مورد نیاز مهندس مشاور که در تاریخ امضای این قرارداد برقرار است، یا در آینده برقرار خواهد شد و یا میزان آن در آینده تغییر می‌نماید، با رعایت مفاد بند «۲۵-۲» به عهده مهندس مشاور است. مبالغی از این مالیات‌ها، عوارض، بیمه و سایر حقوق دولتی که باید طبق قوانین و مقررات از طریق کارفرما وصول شود، از پرداخت‌های مهندس مشاور کسر می‌شود و به حساب وی به مراجع مربوط، حواله می‌گردد. در صورت نپرداختن و یا تأخیر در واریز کسور قانونی یاد شده، جبران زیان‌های آن، برعهده کارفرما خواهد بود.

۲-۲۵- در صورتی که مالیات، عوارض، حق بیمه تأمین اجتماعی و سایر حقوق دولتی، جز آنهایی که هنگام امضای قرارداد وجود دارد، تغییر کند، حق الزحمه مهندس مشاور نیز، توسط کارفرما، به تناسب براساس دستورالعمل‌های سازمان برنامه و بودجه کشور، تعدیل خواهد شد.



جمهوری اسلامی ایران
وزارت جهاد کشاورزی

شماره: ۱۴۰۲/۰۱/۴۰۴۹

تاریخ: ۱۴۰۲/۰۳/۰۱

پیوست: ندارد



سازمان منابع طبیعی و آبخیزداری کشور
اداره کل منابع طبیعی و آبخیزداری خراسان جنوبی

" ایران پایدار، به وسعت ایمان، به بلندای امید "

ماده ۲۶- مسئولیت مهندس مشاور

۱-۲۶- مهندس مشاور، در قبال کارفرما و برای ارائه خدمات پیش‌بینی شده در پیوسته‌های (۲و۱) این قرارداد، مسئول است.

۲-۲۶- تأیید خدمات و یا تصویب مدارک و گزارش‌های مطالعات، محاسبات و یا طراحی‌های مهندس مشاور از سوی کارفرما، از مسئولیت‌های مهندس مشاور در رعایت استانداردها و اصول علمی و فنی نمی‌کاهد و در هر حال، مهندس مشاور مسئول و جوابگوی کاستی‌هایی است که به علت نقص کار او بعدها در کار مشاهده شود.

۳-۲۶- مسئولیت مهندس مشاور در قبال واگذاری بخشی از خدمات به اشخاص ثالث، اعم از حقیقی یا حقوقی، که برحسب ضرورت، مورد تأیید کارفرما نیز قرار گرفته باشد، کماکان همان مسئولیت‌های موضوع این قرارداد است و موافقت کارفرما نسبت به واگذاری قسمتی از خدمات، رافع هیچ‌یک از تعهدات و مسئولیت‌های مهندس مشاور در برابر کارفرما، نخواهد بود.

ماده ۲۷- ممنوعیت قانونی

۱-۲۷- مهندس مشاور، اعلام می‌کند که در موقع عقد این قرارداد، مشمول ممنوعیت اصل (۱۴۱) قانون اساسی و قانون منع مداخله کارکنان دولت، مصوب ۱۳۳۷/۱۰/۲۲، نیست.

۱-۱-۲۷- در صورتی که خلاف آن برای کارفرما ثابت شود یا تغییراتی در صاحبان سهام، مدیران یا بازرسان مهندس مشاور رخ دهد که با مفاد قوانین یادشده تعارض داشته باشد، قرارداد در چهارچوب ماده (۲۳) فسخ می‌شود.

۲-۱-۲۷- در شرایطی که تغییراتی در دستگاه‌های دولتی یا کارفرما ایجاد گردد که مشمول ممنوعیت یاد شده باشد، مهندس مشاور موظف است مراتب را به کارفرما اعلام کند و در صورتی که منع قانونی رفع نشود، کارفرما قرارداد را خاتمه می‌دهد. هرگاه مهندس مشاور مراتب را به محض اطلاع به کارفرما اعلام نکند، کارفرما قرارداد را فسخ می‌نماید.

۲-۲۷- مهندس مشاور، مدیران و شرکای او در مدت این قرارداد، نباید در قراردادهای پیمانکاری یا خرید مصالح، لوازم و تجهیزات موردنیاز اجرای عملیات آن، به طور مستقیم یا غیرمستقیم، مشارکت و یا منافی داشته باشند.

۳-۲۷- کارکنان خارجی مهندس مشاور و یا همراهان ایشان، حق دخالت در امور سیاسی ایران را ندارند.

۴-۲۷- مهندس مشاور، موظف است تمام اطلاعاتی را که در جریان انجام خدمات این قرارداد تحصیل یا تولید می کند، محرمانه تلقی نماید و حداکثر سعی خود را برای جلوگیری از دسترسی اشخاص غیرمجاز به آنها به کار بندد.

ماده ۲۸- حوادث قهری

در موارد وقوع حوادث قهری و بروز شرایط اضطراری، مانند جنگ اعلام شده یا نشده، انقلابها و اعتصابهای عمومی، شیوع بیماریهای واگیردار، زلزله، سیل و طغیانهای غیرعادی، خشکسالیهای بی سابقه و همچنین آتش سوزیهای دامنه دار، طوفان و حوادث مشابه که خارج از کنترل طرفین قرارداد باشد، به ترتیب زیر عمل خواهد شد:

۱-۲۸- هرگاه بروز شرایط اضطراری انجام قرارداد حاضر را برای یکی از دو طرف غیرممکن سازد، هر یک از طرفین قرارداد می توانند طبق مفاد ماده (۲۲) عمل کنند.

۲-۲۸- هرگاه شرایط اضطراری گذرا باشد و ادامه قرارداد حاضر بطور موقت امکان پذیر نباشد مطابق ماده تعلیق، عمل می شود.

تبصره: وجود شرایط اضطراری با توافق طرفین تعیین و تایید می شود.

ماده ۲۹- انتقال به غیر

۱-۲۹- مهندس مشاور حق ندارد کل موضوع این قرارداد را به شخص یا اشخاص حقیقی یا حقوقی دیگری منتقل یا واگذار کند. در صورت موافقت کارفرما، واگذاری حداکثر نیمی از خدمات موضوع قرارداد به اشخاص ثالث امکان پذیر بوده و در این حالت نیز از مسئولیت و تعهدات مهندس مشاور، به هیچ عنوان کاسته نمی شود.

۲-۲۹- کارفرما می تواند تمام یا قسمتی از حقوق یا اختیارات خود را با رعایت مقررات به اشخاص دیگر تفویض کند. در این صورت، انجام تعهدات کارفرما در رابطه با حقوق یا اختیارات تفویض شده، برعهده آن اشخاص خواهد بود. بدیهی است، دستورهای ابلاغ شده و یا مدارک امضا شده قبل از تفویض اختیارات، معتبر بوده و در صورت نیاز به تغییر، ضوابط بند (۳-۱-۱) ملاک عمل خواهد بود.

ماده ۳۰- اشخاص و قراردادهای ثالث

در مواردی که اجرای خدمات این قرارداد از سوی مهندس مشاور مستلزم اعمال اختیارات یا اجرای وظایف مقرر در پیمانها و قراردادهای دیگری باشد، برحسب مورد، به ترتیب زیر اقدام می شود:

- ۱-۳۰- در صورتی که اختیارات یا وظایف، در چارچوب پیوست (۲) منظور نشده باشد، مهندس مشاور در انجام این امور، با توجه به دانش فنی و تجربه خود، به عنوان یک شخص بی طرف عمل می کند.
- ۲-۳۰- چنانچه در قرارداد با پیمانکاران یا اشخاص ثالث، به مهندس مشاور حق تغییر حدود تعهدات داده شده باشد، مهندس مشاور دستورهای لازم را در چارچوب قراردادها صادر می کند و گزارش موارد تغییر را، به کارفرما تسلیم خواهد نمود.
- ماده ۳۱- دسترسی به محل
- ۱-۳۱- کارفرما باید امکان دسترسی بدون ممانعت به مکان پروژه را، به منظور انجام خدمات این قرارداد، برای مهندس مشاور فراهم کند.
- ۲-۳۱- اخذ مجوزهای لازم برای انجام خدمات بر روی زمین و مسیرهای مربوط، برعهده و به هزینه کارفرما است.
- ۳-۳۱- مهندس مشاور، برای کسب مجوزهای لازم، با کارفرما در حد توان همکاری خواهد کرد.
- ماده ۳۲- رعایت مقررات ایمنی، بهداشت محیط، محیط زیست و امنیت
- ۱-۳۲- مهندس مشاور، باید اطمینان یابد که کارکنانش خدمات را به طور ایمن و مطمئن در چارچوب ضوابط و مقررات ایمنی، بهداشت محیط، محیط زیست و امنیت انجام می دهند و ضوابط یاد شده را، در تمام مراحل انجام خدمات، رعایت می کنند.
- ۲-۳۲- مهندس مشاور، مراقبت می کند که پیمانکاران و سایر گروههایی که در انجام کارهای پروژه موضوع قرارداد فعالیت می کنند، طبق مقررات، ضوابط و دستورالعملهای حفاظت و ایمنی کارگاهها در کشور عمل نمایند. این مراقبت، رافع مسئولیتهای پیمانکاران و سایر گروههای اجرایی، نخواهد بود.
- ماده ۳۳- کارآموزی
- ۱-۳۳- کارفرما می تواند متناسب با حجم کار، شماری مهندس و دانشجوی مرتبط با موضوع قرارداد را با هدف آموزش، از کارشناسان خود و یا دانشجویان دانشگاهها به مهندس مشاور معرفی کند و مهندس مشاور موظف به قبول و آموزش آنان است.
- ۲-۳۳- هزینه تأمین مسکن، حقوق، مزایا و هزینههای بالاسری (از جمله حق بیمه) کارآموزان، برعهده کارفرماست.
- ماده ۳۴- مالکیت اسناد



جمهوری اسلامی ایران
وزارت جهاد کشاورزی

شماره: ۱۴۰۲/۰۱/۴۰۴۹

تاریخ: ۱۴۰۲/۰۳/۰۱

پیوست: ندارد

" ایران پایدار، به وسعت ایمان، به بلندای امید "



سازمان منابع طبیعی و آبخیزداری کشور
اداره کل منابع طبیعی و آبخیزداری خراسان جنوبی

تمام مدارک و گزارش‌هایی که به موجب این قرارداد، توسط مهندس مشاور تهیه می‌شوند، از جمله نسخه اصلی، نورگذر یا رایانه‌ای، همه متعلق به کارفرما می‌باشد، مهندس مشاور، می‌تواند با اجازه کارفرما یک نسخه قابل تکثیر از مدارک و گزارش‌های یاد شده را نزد خود نگاه دارد. در صورتی که در شرایط خصوصی قرارداد محدودیتی قید نشده باشد، مهندس مشاور حق دارد با استفاده از مطالعات انجام شده در قرارداد، مقاله‌های علمی را به نام خود، در سمینارها، اجلاسها و نشریات علمی و فنی، منتشر نماید.

ماده ۳۵- ابلاغها

هرگونه اطلاعیه، دستورکار، اعلام نظر، ابلاغ تعلیق، خاتمه، فسخ و موارد مشابه، تنها به صورت کتبی و یا در صورت توافق طرفین و درج در شرایط خصوصی قرارداد به صورت رایانامه معتبر است. رسید دبیرخانه هر دو طرف و یا رسید تحویل پستی، ملاک تسلیم گزارشها، مدارک و مکاتبات است.

ماده ۳۶- زبان قرارداد

زبان قرارداد فارسی است، در صورتی که مدارک قرارداد علاوه بر فارسی به زبانهای دیگری نیز تهیه شده باشد، متن فارسی معتبر است. مهندس مشاور، باید مدارک و گزارش‌های مطالعات، طراحی و نظارت، گزارش‌های ارزشیابی و پیشرفت کار و نیز سایر مکاتبات خود را به زبان فارسی، تهیه کند. در مواردی که طبق نظر کارفرما، کار باید به مناقصه بین‌المللی گذاشته شود، مشاور اسناد مربوط را علاوه بر زبان فارسی به زبان مورد نظر کارفرما نیز تهیه می‌نماید و چنانچه در شرح خدمات قرارداد، ترجمه و تهیه مدارک به زبان‌های دیگر پیش‌بینی نشده باشد، این خدمات به عنوان خدمات اضافه تلقی شده و حق الزحمه آن از سوی کارفرما، پرداخت می‌گردد.

ماده ۳۷- قانون حاکم بر قرارداد

این قرارداد، از هر حیث تابع قوانین و مقررات جمهوری اسلامی ایران است.

صاحب امضای تعهدآور مهندس مشاور

مریم شبان

مهر و امضا

نماینده مجاز کارفرما

علیرضا نصرآبادی

امضا



جمهوری اسلامی ایران
وزارت جهاد کشاورزی

شماره: ۱۴۰۲/۰۱/۴۰۴۹

تاریخ: ۱۴۰۲/۰۳/۰۱

پیوست: ندارد

"ایران پایدار، به وسعت ایمان، به بلندای امید"



سازمان منابع طبیعی و آبخیزداری کشور
اداره کل منابع طبیعی و آبخیزداری خراسان جنوبی

پیوست شماره ۱

"موضوع قرارداد"

موضوع قرارداد عبارت است از انجام مطالعات تفصیلی - اجرایی منابع طبیعی و آبخیزداری

به شرح ذیل:

در مورخه ۱۴۰۲/۰۲/۲۳ ساعت ۹ صبح جلسه کمیسیون معاملات با حضور امضاء کنندگان جهت بازگشایی پاکات مناقصه مطالعات تفصیلی - اجرایی منابع طبیعی و آبخیزداری تشکیل و نتیجه به شرح ذیل صورت گرفت:
حوزه آبخیز شهری دیهوک - شهرستان طبس جمعاً به مساحت کل ۳۴۹۳ هکتار و بر اساس شرح خدمات های مندرج در پیوست شماره ۲ که جزء لاینفک این قرارداد است می باشد.

عنوان مشاور: خانم مریم شبان			
ردیف	محل پروژه	شهرستان	مساحت (هکتار)
۱	حوزه آبخیز شهری دیهوک	طبس	۳۴۹۳
خانم مریم شبان با مبلغ ۸۴۰,۰۰۰,۰۰۰ ریال (هشتصد و چهل میلیون ریال) به عنوان برنده اعلام گردید			

پیوست شماره ۲ - شرح خدمات

"شرح خدمات مطالعات تفصیلی - اجرایی و منابع طبیعی"

شرح خدمات مطالعات تفصیلی - اجرایی منابع طبیعی و آبخیزداری

۱

شرح خدمات مطالعات تفصیلی - اجرایی منابع طبیعی و آبخیزداری

۱- کلیات

۱-۱- پیشگفتار

در فرایند برنامه ریزی توسعه پایدار، دو عامل برنامه ریزی و ضوابط و معیارهای فنی متناظر آن نقش اساسی و تعیین کننده ایفا می کنند. چون برنامه ریزی، فرآیندی پویا و مستمر و متناسب با مجموعه شرایط توسعه اجتماعی، اقتصادی و زیست محیطی کشور می باشد لذا از تکرار و توالی خاص خود برخوردار است. بر همین اساس در هر دوره تاریخی در برنامه ریزی، مطابق سطح دانش و آگاهی های علمی، فن آوریهای غالب یا پیش بینی شده و نیازهای عمومی توسعه کشور ضوابط و معیارهای فنی ناظر بر آن، در چارچوب نظام واحدی به نام نظام فنی و اجرایی کشور تدوین می شود.

یک برنامه بطور اعم شامل مطالعات، طرح ریزی، اجرا، نظارت و ارزشیابی است. از همین رو مولفه مطالعات در برنامه ریزی، با ضوابط و معیار فنی مطالعاتی، یعنی شرح خدمات صورت بندی می شود. فرآیند مطالعات عموماً در ۳ فاز شناسایی، توجیهی و تفصیلی - اجرایی انجام می گردد که بر هر فاز شرح خدمات خاص خود مترتب می باشد. بر همین اساس و در راستای "طرح تدوین ضوابط و معیارهای فنی آبخیزداری و منابع طبیعی" تهیه و بازنگری شرح خدماتها مورد توجه قرار گرفته است که این نوشتار در پی ارائه شرح خدمات یکپارچه برای مطالعات تفصیلی - اجرایی منابع طبیعی و آبخیزداری می باشد.

با توجه به وجود شرایط متفاوت آب و هوایی، اقلیمی و وجود تشکیلات متنوع زمین شناسی و... در مناطق مختلف کشور ضروری است با توجه به ویژگیهای مختلف هر منطقه شرح خدمات متناسب با شرایط آن تهیه و ارائه گردد. که چون در حال حاضر امکان آن وجود نداشته این شرح خدمات به عنوان گام نخست تهیه شده که در این مجموعه سعی شده تا یکپارچه نگری بر حوضه رعایت گردد هر چند در این مسیر ممکن است چالشهایی وجود داشته باشد. امید است در این مسیر از نظرات ارزنده کارشناسی کلیه متخصصان در غنای هر چه بیشتر این موضوع بهره مند شویم.

۱-۲- روش انجام کار

برای انجام کار در این پروژه با هماهنگی بعمل آمده با کارفرمای محترم مجموعه ۱۲ فقره شرح خدمات مربوط به مطالعات تفصیلی - اجرایی بخشهای مختلف تهیه گردید که عبارتند از:

- ۱- شرح خدمات مطالعات تفصیلی - اجرایی آبخیزداری - کمیته فنی معاونت آبخیزداری
- ۲- شرح خدمات تهیه طرح اجرایی مدیریت پایدار منابع طبیعی زاگرس - معاونت مناطق خشک و نیمه خشک
- ۳- شرح خدمات تفصیلی - اجرایی جامع منابع طبیعی و آبخیزداری - اداره کل منابع طبیعی و آبخیزداری استان فارس
- ۴- شرح خدمات تهیه طرح اجرایی مدیریت پایدار منابع طبیعی در حوزه های آبخیز - اداره کل منابع طبیعی و آبخیزداری استان لرستان
- ۵- فهرست عناوین و شرح خدمات طرحهای جنگلداری شمال کشور - معاونت مناطق مرطوب و نیمه مرطوب
- ۶- شرح خدمات مطالعات تفصیلی - اجرایی حوزه های آبخیز - اداره کل منابع طبیعی و آبخیزداری استان هرمزگان

- ۷- شرح خدمات مطالعات تفصیلی-اجرائی مدیریت پایدار منابع طبیعی و آبخیزداری-اداره کل منابع طبیعی و آبخیزداری استان خوزستان
 - ۸- شرح خدمات مرحله تفصیلی-اجرائی آبخیزداری و منابع طبیعی-اداره کل منابع طبیعی و آبخیزداری استان خراسان رضوی
 - ۹- شرح خدمات تهیه طرح اجرائی مدیریت مناطق بیابانی-دفتر امور بیابان
 - ۱۰- شرح خدمات تهیه طرحهای مرتعداری-مهندسین مشاور پایداری طبیعت و منابع
 - ۱۱- شرح خدمات تهیه طرحهای مرتعداری-دفتر امور مرتع
 - ۱۲- شرح خدمات کانونهای بحرانی فرسایش بادی-دفتر امور بیابان
- در مرحله بعد کلیه شرح خدمات های فوق در تمام بخشهای مطالعاتی مورد بررسی قرار گرفته و ضمن اشراف بر نقاط قوت و ضعف آنها مقایسه ای تطبیقی بین بندهای شرح خدمات صورت گرفت که ملاحظه گردید که علیرغم تشابه فراوان در برخی از آیتم های مطالعاتی در تعداد زیادی از بندها هم تفاوت وجود دارد لذا کاستی های آنها با دیدگاه یکپارچه سازی مطالعات در جلسات کارشناسی مورد بررسی قرار گرفت. نهایتا با عنایت به بررسیهای صورت گرفته شرح خدمات مطالعات تفصیلی-اجرائی با دیدگاه مطالعه یکپارچه تهیه گردید که بشرح آتی ارائه می شود.

۱-۳- یادآوری چند نکته

- الف- با توجه به اینکه ممکن است بسیاری از بندهای این شرح خدمات با موارد مشابه در شرح خدمات توجیهی، همپوشانی داشته یا تکراری بنظر آید، در صورتیکه هر کدام از بندهای مشابه فوق الذکر که در مطالعات توجیهی انجام شده، نیاز مربوطه را برطرف کند، مشاور می تواند با هماهنگی و کسب مجوز کارفرما از مطالعه آن بندهای شرح خدمات صرف نظر کند مشروط بر اینکه از زمان انجام مطالعات فاز توجیهی بیش از ۵ سال نگذشته باشد و در این فاصله داده یا اطلاع جدید یا تغییری در آن موضوع حادث نشده باشد. در اینجا مشاور بایستی فاکتور مربوطه را در مقیاس جدید تدقیق کند.
- ب- این نوشتار یک شرح خدمات تیپ است که سعی شده تا همه جوانب مورد نیاز در عرصه برنامه ریزی را پوشش دهد. مع الوصف مانند هر تلاشی خالی از اشکال نیست.
- ج- مطالعات جنگل در منطقه شمال کشور بدلیل وجود عوامل و شرایط ویژه، نیاز به بررسی بیشتر و تدوین شرح خدمات خاص دارد.
- د- با عنایت به اینکه اصل بر یکپارچه نگری در حوضه می باشد و کل حوزه آبخیز به عنوان یک سیستم واحد در نظر گرفته می شود، مع الوصف در این شرح خدمات **واحد کاری** جایگزین تقسیماتی مانند (واحد فرعی، واحد برنامه ریزی، زیرحوضه، سامان عرفی، رخساره و پارسل و امثال آن) می شود. تشخیص مصداق واحد کاری به عهده کارشناس می باشد. اما آنچه مسلم است نهایتا برنامه های پیشنهادی کلیه واحدهای کاری بایستی جمع بندی شده و برای کل حوضه ارائه شود.
- ه- کلیه نقشه های اشاره شده در این شرح خدمات بایستی با سامانه GIS و بهره گیری از RS (در موارد لزوم) تهیه شود.
- و- بسته به ماهیت مطالعه در هر بخش از بند های مرتبط با آن مطالعه استفاده می شود.



جمهوری اسلامی ایران
وزارت جهاد کشاورزی

شماره: ۱۴۰۲/۰۱/۴۰۴۹

تاریخ: ۱۴۰۲/۰۳/۰۱

پیوست: ندارد

" ایران پایدار، به وسعت ایمان، به بلندای امید "



سازمان منابع طبیعی و آبخیزداری کشور
اداره کل منابع طبیعی و آبخیزداری خراسان جنوبی

شرح خدمات مطالعات تفصیلی-اجرای منابع طبیعی و آبخیزداری

۳

۲- مطالعات مقدماتی

۱-۲- برنامه ریزی مطالعه

- ۱-۱-۲- تشکیل جلسه کارشناسی و مشخص کردن اجزای کار
- ۲-۱-۲- تقسیم بندی و تشریح نوع مطالعات، اهداف کاربردی و انتظارات
- ۳-۱-۲- تعیین نیازهای مطالعاتی و حدود آنها
- ۴-۱-۲- تعیین نحوه برقراری ارتباط و هماهنگی در مطالعات
- ۵-۱-۲- تنظیم برنامه زمانی انجام مطالعات

۲-۲- بررسی های کلی

- ۱-۲-۲- بررسی محدوده و موقعیت جغرافیایی حوضه مطالعاتی شامل:
 - ۱-۱-۲-۲- موقعیت حوضه نسبت به حوضه های مجاور، نزدیکترین روستا، بخش و شهرستان
 - ۲-۱-۲-۲- تشریح محدوده حوضه (شمال، جنوب، شرق و غرب)، طول و عرض جغرافیایی و مساحت آن و ارئه نقشه موقعیت حوضه در استان و کشور
 - ۳-۱-۲-۲- معرفی اهداف اصلی و فرعی مطالعه
 - ۲-۲-۲- بررسی وضعیت مالکیت
 - ۱-۲-۲-۲- سوابق ثبتی پلاک
 - ۱-۱-۲-۲- سوابق ملی شدن (ماده ۵۶ قانون حفاظت و بهره برداری، مصوب ۱۳۴۶ و اصلاحیه های بعدی، ماده ۳ قانون حفاظت و حمایت از منابع طبیعی و ذخایر جنگلی مصوب ۷۱/۷/۷ و آیین نامه اجرایی آن، جریان ثبت و صدور سند و ماده ۳۹ قانون حفاظت و بهره برداری از سایر موارد قانونی
 - ۲-۲-۲-۲- سوابق واگذاری اراضی
 - ۱-۲-۲-۲- مشخص کردن اراضی واگذار شده برای مقاصد مختلف (اراضی زراعی و باغی آبخیزداری، معادن و سایر طرحهای عمرانی برای واگذاری به افراد، ماده ۳۱ و ۳۲ قانون احیاء و واگذاری، ماده ۳۴، ماده واحده، و...) و اراضی تصرفی و پیاده کردن آن بر روی نقشه پایه.
 - ۳-۲-۲- بررسی سوابق اجرایی و مطالعاتی منطقه.
 - ۱-۳-۲-۲- بررسی سوابق طرحهای منابع طبیعی (مطالعاتی، اجرایی) شامل طرحهای جامع، شناسایی، نیمه تفصیلی، تفصیلی-اجرایی، حفاظت، مرتعداری و طرحهای احیائی و اصلاحی (مرتعی و جنگلی و آبخیزداری)، طرحهای بیابان زدایی انجام شده و سوابق روشهای جنگلداری و شیوه های جنگل شناسی در منطقه.
 - ۲-۲-۲-۲- سایر طرحهای عمرانی اجرا شده یا مطالعاتی در منطقه
 - ۳-۳-۲-۲- شناسایی و جمع آوری اطلاعات بهره برداران عرفی و قانونی چرای مراتع، محصولات فرعی جنگل و مرتع و سایر بهره برداریها.
 - ۴-۳-۲-۲- بررسی اطلاعات کامل مربوط به آخرین ممیزی شامل:
 - ۱-۴-۳-۲- بهره بردار و بهره برداران (مرتعداران یا مرتعداران) حوضه به تفکیک واحد کاری
 - ۲-۴-۳-۲- مشخصات پروانه چرای دام شامل نوع دام، تعداد دام (دام موجود، دام مجاز) و طول دوره چرا
 - ۳-۴-۳-۲- طبقه بندی مرتع از نظر فصل بهره برداری (قشلاق، بیلاق و میان بند)
 - ۴-۴-۳-۲- نوع تشکیل بهره برداران (انفرادی- مشاعی- تعاونی- شرکتهای- نهادها و ...)

- ۲-۳-۵- بررسی سوابق بهره بردای از جنگل شامل برداشت چوب برای مصارف روستایی و سوخت و قطع سرشاخه برای تعلیف دام
- ۲-۳-۶- تعیین بهره برداران محصولات فرعی شامل محصولات غیرعلوفه‌ای، برداشت یا جمع‌آوری علوفه از سطح مرتع و چمنزارهای طبیعی، برداشت گیاهان خاصی مانند جاشیر، آنگوزه، کنگر، کما و بنه، گلایی جنگی، بادام و ...
- ۲-۳-۷- ارائه محدوده مناطق تحت پوشش سازمان حفاظت محیط زیست (مناطق حفاظت شده، قرق، شکار ممنوع و...) بر روی نقشه حوضه
- ۲-۳-۴- بررسی آفات و امراض و آتش سوزی ها
- ۲-۳-۱- تعیین مهمترین آفات و امراض گیاهان منطقه
- ۲-۳-۲- بررسی طغیان های دوره ای آفات و امراض مهم
- ۲-۳-۳- بررسی خسارات ناشی از آفات و امراض
- ۲-۳-۴- بررسی منابع عمده آلودگی محیط
- ۲-۳-۵- بررسی سوابق آتش سوزی ها و خسارات وارده
- ۲-۳-۶- ارائه راهکارهای پیشنهادی برای رفع مشکل

۳- مطالعات تخصصی پایه

۳-۱- فیزیوگرافی

- ۳-۱-۱- جمع آوری نقشه های توپوگرافی با مقیاس ۱:۲۵۰۰۰ و عکس های هوایی و تصاویر ماهواره ای با مقیاس ۱:۲۰۰۰۰
- ۳-۱-۲- تهیه نقشه شبکه راههای ارتباطی و پراکنش آبادی ها با مقیاس ۱:۲۵۰۰۰
- ۳-۱-۳- تقسیم بندی حوزه آبخیز مورد مطالعه به واحد کاری (مستقل، غیرمستقل و تجمعی) و با هماهنگی بخش هیدرو لوژی و تلفیق
- ۳-۱-۴- تهیه و استخراج پارامترهای مهم فیزیکی بصورت رقومی و به تفکیک واحد کاری و کل حوزه شامل:
 - ۳-۱-۴-۱- مرز حوضه و واحد کاری و کل حوضه
 - ۳-۱-۴-۲- مساحت و محیط واحد کاری و کل حوضه
 - ۳-۱-۴-۳- خطوط میزان (منحنی های ۲۰ متری و در مناطق کوهستانی ۴۰ متری)
 - ۳-۱-۴-۴- شبکه آبراهه های حوضه
 - ۳-۱-۵- مطالعه ارتفاع و پستی و بلندی با استفاده از GIS به تفکیک واحد کاری شامل:
 - ۳-۱-۵-۱- تهیه DEM حوضه (مدل ارتفاعی رقومی) و تصحیح آن با تصاویر ماهواره ای
 - ۳-۱-۵-۲- تهیه جدول و نمودار هیپسومتریک توزیع سطح با ارتفاع به تفکیک واحد کاری
 - ۳-۱-۵-۳- تعیین ارتفاع متوسط مستقیم و وزنی، ارتفاع میانه، ارتفاع با بیشترین فراوانی در واحد کاری و کل حوضه
 - ۳-۱-۵-۴- تهیه نقشه طبقات ارتفاعی بر حسب شرایط رویشگاهی (به تناسب از مطالعات پوشش گیاهی) با مقیاس ۱:۲۵۰۰۰



جمهوری اسلامی ایران
وزارت جهاد کشاورزی

شماره: ۱۴۰۲/۰۱/۴۰۴۹

تاریخ: ۱۴۰۲/۰۳/۰۱

پیوست: ندارد



سازمان منابع طبیعی و آبخیزداری کشور
اداره کل منابع طبیعی و آبخیزداری خراسان جنوبی

" ایران پایدار، به وسعت ایمان، به بلندای امید "

شرح خدمات مطالعات تفصیلی-اجرای منابع طبیعی و آبخیزداری

- ۳-۱-۶- مطالعه شیب با استفاده از GIS و به تفکیک واحد کاری و کل حوضه شامل:
 - ۳-۱-۶-۱- تهیه نقشه شیب از DEM تهیه شده
 - ۳-۱-۶-۲- کلاس بندی نقشه شیب به طبقات مختلف حسب نیاز و ترجیحا شامل:
 - الف- طبقات (۰-۲) و (۲-۵) و (۵-۸) و (۸-۱۲) و (۱۲-۲۰) و (۲۰-۳۰) و (۳۰-۶۰) و (> ۶۰)
 - ب- طبقات (۰-۵) و (۵-۱۲) و (۱۲-۳۰) و (۳۰-۶۰) و (> ۶۰)
 - ۳-۱-۶-۳- تعیین شیب متوسط وزنی، میانه و نمای شیب
 - ۳-۱-۶-۴- تهیه نقشه جهت شیب و جدول توزیع آن
- ۳-۱-۷- مطالعه شکل حوزه با استفاده از GIS و به تفکیک واحد کاری و کل حوضه شامل:
 - ۳-۱-۷-۱- تعیین ضرایب شکل به روشهای مختلف و مستطیل معادل
 - ۳-۱-۷-۲- تهیه نقشه شکل زمین با تلفیق نقشه شیب و جهت و ارتفاع با مقیاس ۱:۲۵۰۰۰
 - ۳-۱-۸- مطالعه آبراهه با استفاده از GIS و به تفکیک واحد کاری شامل:
 - ۳-۱-۸-۱- رتبه بندی و تعیین تراکم آبراهه ها
 - ۳-۱-۸-۲- رسم پروفیل طولی آبراهه اصلی در هر واحد کاری و محاسبه شیب خالص، ناخالص و متوسط وزنی برای آن
 - ۳-۱-۸-۳- تعیین زمان تمرکز با استفاده از روشهای مختلف و معرفی روش مناسب در واحد کاری و کل حوضه
 - ۳-۱-۹- تهیه نقشه فوتومپ سه بعدی (تلفیق تصویر ماهواره ای با مدل ارتفاعی رقومی)
 - ۳-۱-۱۰- تعیین محدودیتها و قابلیت‌های فیزیکی حوضه با توجه به اهداف مطالعه

۳-۲- هواشناسی و اقلیم

- ۳-۲-۱- بررسی گزارش هواشناسی مرحله توجیهی و ارائه مهمترین نتایج آن
- ۳-۲-۲- معرفی ایستگاههای هواشناسی موثر مورد استفاده (ترجیحا با استفاده از روشهای زمین آمار) بازدید و تدقیق مختصات ایستگاهها و ارائه نقشه موقعیت و مشخصات ایستگاهها
- ۳-۲-۳- جمع آوری و بررسی کمی و کیفی آمار پارامترهای مختلف، انجام آزمون همگنی داده ها به روش های متداول، تصحیح و تکمیل آمار و تعیین دوره شاخص آماری
- ۳-۲-۴- مطالعه بارندگی شامل:
 - ۳-۲-۴-۱- تعیین بارندگی حداقل، حداکثر و متوسط سالانه، فصلی و ماهانه و ارائه پارامترهای مهم آماری در ایستگاهها
 - ۳-۲-۴-۲- تعیین رابطه بارندگی سالانه و ارتفاع، ارائه نقشه همباران سالانه
 - ۳-۲-۴-۳- تعیین مقدار و حجم بارندگی سالانه و ماهانه به تفکیک واحد های کاری و حوضه
 - ۳-۲-۴-۴- بررسی تغییرات بارندگی سالانه و تعیین دوره های خشک و مرطوب (به روش های مختلف)
 - ۳-۲-۴-۵- تعیین بارندگی متوسط روزانه در ایستگاههای مطالعاتی
 - ۳-۲-۴-۶- تعیین مقدار حداکثر بارشهای ۲۴ ساعته در ایستگاههای مطالعاتی و ارائه رابطه بارندگی حداکثر ۲۴ ساعته با ارتفاع، ارائه نقشه همباران حداکثر ۲۴ ساعته با مقیاس ۱:۲۵۰۰۰



جمهوری اسلامی ایران
وزارت جهاد کشاورزی

شماره: ۱۴۰۲/۰۱/۴۰۴۹

تاریخ: ۱۴۰۲/۰۳/۰۱

پیوست: ندارد



سازمان منابع طبیعی و آبخیزداری کشور
اداره کل منابع طبیعی و آبخیزداری خراسان جنوبی

" ایران پایدار، به وسعت ایمان، به بلندای امید "

۶

شرح خدمات مطالعات تفصیلی-اجرائی منابع طبیعی و آبخیزداری

۳-۲-۴-۷- تعیین مقدار و حجم حداکثر بارشهای ۲۴ ساعته در واحدهای کاری و کل حوضه در دوره برگشتهای مختلف

۳-۲-۴-۸- تجزیه تحلیل بارندگیهای کوتاه مدت و معرفی منحنی و جدول IDF در ایستگاهها، واحدهای کاری و کل حوضه مطالعاتی

۳-۲-۴-۹- تعیین سهم برف، ضریب برفگیری و دامنه تحتانی برف در ماههای مختلف و محاسبه حجم آب معادل برف بصورت ماهانه در واحدهای کاری و کل حوضه مطالعاتی

۳-۲-۴-۱۰- تهیه نقشه محدوده برفگیر با مقیاس ۱:۲۵۰۰۰

۳-۲-۴-۱۱- معرفی الگوی توزیع زمانی رگبار برای حوضه مطالعاتی

۳-۲-۵- مطالعه دمای هوا شامل:

۳-۲-۵-۱- ارائه شاخصهای پنج گانه حرارتی ماهانه و سالانه در ایستگاهها، و شاخصهای سه گانه در واحدهای کاری و کل حوضه

۳-۲-۵-۲- تهیه نقشه هم دمای متوسط، حداقل و حداکثر

۳-۲-۵-۳- تعیین ماههای خشک و رسم منحنی آمبروترمیک برای واحدهای کاری و حوضه

۳-۲-۵-۴- تعیین تعداد روزهای یخبندان در واحدهای کاری و کل حوضه مطالعاتی

۳-۲-۵-۵- تعیین دوره رشد گیاهی در واحدهای کاری و کل حوضه مطالعاتی

۳-۲-۶- تعیین رطوبت نسبی ماهانه در واحدهای کاری و کل حوضه مطالعاتی

۳-۲-۷- تعیین شدت، مدت و سرعت بادهای منطقه

۳-۲-۸- تعیین جهت بادهای غالب و موسمی منطقه و مدت آنها

۳-۲-۹- تهیه و تحلیل گلباد ماهیانه و سالیانه منطقه طرح

۳-۲-۱۰- مطالعه تبخیر و تبخیر و تعرق

۳-۲-۱۰-۱- محاسبه تبخیر و تعرق واقعی و پتانسیل ماهانه و سالانه در واحدهای کاری و کل حوضه

۳-۲-۱۰-۲- تهیه نقشه هم تبخیر با مقیاس ۱:۲۵۰۰۰ و محاسبه تبخیر ماهانه و سالانه در واحدهای کاری و کل حوضه مطالعاتی

۳-۲-۱۰-۳- محاسبه تبخیر از سطح آزاد آب در ابعاد زمانی ماهانه و سالانه

۳-۲-۹- تعیین اقلیم حوضه و واحدهای کاری به روشهای مختلف مانند آمبروزه، دومارتن اصلاح شده، گوسن

۳-۲-۱۰- تهیه نقشه اقلیم با مقیاس ۱:۲۵۰۰۰

۳-۲-۱۱- تهیه نقشه طبقات ارتفاعی بر حسب تغییرات اقلیمی با مقیاس ۱:۲۵۰۰۰

۳-۲-۱۲- تعیین محدودیتها و قابلیتهای اقلیمی حوضه با توجه به اهداف مطالعه

۳-۳- زمین شناسی و ژئومرفولوژی

۳-۳-۱- بررسی گزارش زمین شناسی و ژئومرفولوژی مرحله توجیهی و ارائه نتایج آن

۳-۳-۲- تهیه نقشه زمین شناسی با ذکر جزئیات جدید و با ارائه عوامل زمین ساختی (چین خوردگی، گسل و...) با مقیاس ۱:۲۵۰۰۰ براساس مشاهدات صحرایی

- ۳-۳-۳- تعیین گسترش واحدهای سنگی به ویژه نهشته های عهد حاضر در واحدهای کاری و کل حوضه مطالعاتی
- ۴-۳-۳- بررسی و تحلیل وضعیت تکتونیکی حوضه (معرفی چین خوردگیها، گسلها، شکستگیها)
- ۵-۳-۳- بررسی حساسیت سنگها به فرسایش (آبی و بادی) و امتیازدهی آنها به روش EPM MPSIAC - IRIFR
- ۶-۳-۳- بررسی نفوذپذیری سنگها با تاکید بر تاثیرات کمی و کیفی آن بر منابع آب و ارائه نقشه مربوطه با مقیاس ۱:۲۵۰۰۰
- ۷-۳-۳- بررسی و ارزیابی وضعیت زمین شناسی محل عملیات پیشنهادی (عمق آبرفت، وضعیت و جنس سنگ کف، نفوذپذیری، جهت جریان آب زیرزمینی و سطح آب و مقاومت سنگ بستر در مقابل جریانهای آبی) و ارائه برشهای زمین شناسی در محدوده های مورد نیاز بخش تلفیق
- ۸-۳-۳- بررسی واحدهای زمین شناسی از نظر اجرای عملیات مختلف اجرایی و مشخص کردن محدودیتها و مشکلات آن
- ۹-۳-۳- بررسی منابع قرضه (سنگ، شن و ماسه، خاک و منبع آبی) و ارائه نقشه موقعیت آنها با مقیاس ۱:۲۵۰۰۰ و مختصات با GPS
- ۱۰-۳-۳- بررسی سازندهای منطقه از نظر امکان احداث بندهای زیرزمینی و تعیین محل های مناسب
- ۱۱-۳-۳- تعیین روشهای مناسب بهره برداری از منابع قرضه با هدف جلوگیری از ایجاد فرسایش
- ۱۲-۳-۳- تعیین واحدها، تیپ ها و رخساره های ژئومورفولوژی (برای مناطق بیابانی با روش دکتر احمدی) همراه با ذکر خصوصیات کامل رخساره ها (رسوبزائی، فرسایش پذیری، لیتولوژی، نفوذپذیری و...) و تهیه نقشه ژئومورفولوژی در مقیاس ۱:۲۵۰۰۰
- ۱۳-۳-۳- بررسی نقش ژئومورفولوژی منطقه در تشدید پدیده های طبیعی
- ۱۴-۳-۳- بررسی نوع سازندها و رابطه آن با پوشش گیاهی
- ۱۵-۳-۳- بررسی موارد خاص تاثیرگذار در حوضه نظیر گندهای نمکی و معادن و مناطق بهمین گیر (در صورت وجود)
- ۱۶-۳-۳- ارائه نقشه پهنه های لغزشی و ریزشی موجود در حوضه با مقیاس ۱:۲۵۰۰۰
- ۱۷-۳-۳- جمع بندی، تجزیه و تحلیل و تعیین قابلیتها و محدودیتهای زمین شناسی و ژئومورفولوژی حوضه و ارائه پیشنهادات

۴-۳- ارزیابی منابع و تناسب اراضی

۱-۴-۳- ارزیابی منابع اراضی

- ۱-۱-۴-۳- بررسی گزارش خاکشناسی مرحله توجیهی و ارائه مهمترین نتایج آن
- ۲-۱-۴-۳- تهیه آمار و اطلاعات، نقشه ها، عکسهای هوایی و تصاویر ماهواره ای موجود
- ۳-۱-۴-۳- تفسیر عکسهای هوایی و تصاویر ماهواره ای و تهیه نقشه منابع اراضی با مقیاس ۱:۲۵۰۰۰
- ۴-۱-۴-۳- تفکیک تپه های اراضی با توجه به روش تکمیلی ماهلر (نشریه ۲۱۲ فائو)
- ۵-۱-۴-۳- تفکیک تپه ها به واحدهای اراضی با ادغام رخساره های ژئومورفولوژی و در نظر گرفتن لیتولوژی و انطباق با نقشه توپوگرافی به روش ماهلر



جمهوری اسلامی ایران
وزارت جهاد کشاورزی

شماره: ۱۴۰۲/۰۱/۴۰۴۹

تاریخ: ۱۴۰۲/۰۳/۰۱

پیوست: ندارد

" ایران پایدار، به وسعت ایمان، به بلندای امید "



سازمان منابع طبیعی و آبخیزداری کشور
اداره کل منابع طبیعی و آبخیزداری خراسان جنوبی

۸

شرح خدمات مطالعات تفصیلی-اجرای منابع طبیعی و آبخیزداری

- ۳-۴-۱-۶- تفکیک واحدهای اراضی به اجزاء واحد اراضی (واحد پایه) براساس وضعیت خاک و ژئومورفولوژی و محدودیت‌های موجود
- ۳-۴-۱-۷- تهیه نقشه اولیه اجزاء واحد اراضی با مقیاس ۱:۲۵۰۰۰ همراه با تعیین محل حفر پروفیل‌ها
- ۳-۴-۱-۸- انجام عملیات صحرایی و تدقیق مرز اجزاء واحدهای اراضی در عرصه
- ۳-۴-۱-۹- تعیین تعداد پروفیل‌های شاهد، حفر پروفیل، بررسی اولیه و ارسال نمونه خاک به آزمایشگاه
- ۳-۴-۱-۱۰- بررسی شرایط محیطی و وضعیت اراضی (درصد شیب، پوشش گیاهی، بیرون زدگی سنگی، عمق خاک، شکل و شدت فرسایش خاک، سنگ و سنگریزه) و تعیین محدودیت‌های عمده خاک و اراضی شامل تمامی موارد فیزیکی، شیمیایی و طبیعی
- ۳-۴-۱-۱۱- تشریح خصوصیات فیزیکی شیمیایی افق‌های پروفیل و تکمیل کارت تشریح (عمق لایه، درصد سنگریزه، ساختمان، رنگ، اثرگذاری ریشه گیاه، گچ و آهک)
- ۳-۴-۱-۱۲- تنظیم جدول نمونه‌های ارسالی به آزمایشگاه برای تعیین بافت خاک (شن ریزه، شن درشت، سیلت، رس)، هدایت الکتریکی، درصد اشباع بازی، اسیدیته، درصد کربن آلی درصد گچ (در صورت مشاهده)، درصد آهک، تعیین SAR (در صورتیکه PH از ۸/۲ بزرگتر باشد) تعیین حد اتربرگ و شاخص خمیرائی و در صورت مشاهده حرکات توده‌ای در حوضه
- ۳-۴-۱-۱۳- تعیین عمق، ضخامت و نوع لایه‌های محدود کننده خاک از جمله درصد بالای گچ و آهک، سنگ و سنگریزه، شوری زیاد، سخت لایه (Hard Pan)
- ۳-۴-۱-۱۴- تدوین گزارش خاک با تعیین رژیم‌های حرارتی و رطوبتی خاک و رده بندی خاک تا حد گروه‌های بزرگ خاک
- ۳-۴-۱-۱۵- تعیین شدت نفوذ پذیری سطحی خاک براساس نتایج بافت و نفوذپذیری سنگها در هر یک از اجزاء واحد اراضی و تعیین گروه‌های هیدرولوژیکی خاک براساس روش SCS در مناطق خاک دار و بررسی آبدزدی عمقی خاک و تهیه نقشه مربوطه
- ۳-۴-۱-۱۶- تعیین رده بندی به روش جدید آمریکایی (soil taxonomy)
- ۳-۴-۱-۱۷- تشریح دقیق مشخصات هر یک از اجزای واحدهای اراضی براساس اطلاعات سایر بخشها (زمین شناسی، ژئومورفولوژی، فیزیوگرافی، اقلیم شناسی،...)
- ۳-۴-۱-۱۸- تعیین محدودیت‌های منابع خاک در هر یک از واحدهای نقشه منابع اراضی (عمق خاک، لایه نفوذناپذیر سنگی، لایه‌های تجمعی محدوده کننده، سنگریزه سطحی و عمقی، شوری، قلیائیت، بافت خاک، ساختمان، حدود اتربرگ) و محدودیت‌های اراضی، (شیب، پستی و بلندی، سنگلاخی، برونزدگی، اقلیم و...) و ارائه بانک اطلاعات شناسایی منابع اراضی
- ۳-۴-۲- ارزیابی تناسب اراضی
- ۳-۴-۲-۱- انجام مطالعه ارزیابی تناسب فعلی هر یک از واحدهای پایه جهت کلیه کاربری‌ها (زراعت آبی، دیم، باغ، مرتع، جنگل کاری و...) براساس آخرین استانداردهای موجود از جمله نشریه ۳۲ و ۲۱۲ فائو
- ۳-۴-۲-۲- تهیه نقشه تناسب فعلی براساس کلیه کاربری‌ها در هر یک از اجزاء واحد اراضی با مقیاس ۱/۲۵۰۰۰
- ۳-۴-۲-۳- انجام مطالعه ارزیابی تناسب آبی هر یک از واحدهای پایه جهت کلیه کاربری‌ها (زراعت آبی، دیم، باغ، مرتع، جنگل و...) براساس آخرین استانداردهای موجود از جمله نشریه ۳۲ فائو و ۲۱۲ فائو



جمهوری اسلامی ایران
وزارت جهاد کشاورزی

شماره: ۱۴۰۲/۰۱/۴۰۴۹

تاریخ: ۱۴۰۲/۰۳/۰۱

پیوست: ندارد

" ایران پایدار، به وسعت ایمان، به بلندای امید"



سازمان منابع طبیعی و آبخیزداری کشور
اداره کل منابع طبیعی و آبخیزداری خراسان جنوبی

شرح خدمات مطالعات تفصیلی-اجرائی منابع طبیعی و آبخیزداری

۹

- ۳-۴-۲-۴- ارائه پیشنهادات لازم برای کاهش محدودیتها و عملیات اصلاحی مورد نیاز با ارائه نقشه
- ۳-۴-۲-۵- اولویت بندی کاربریهای متناسب در ارزیابی تناسب اراضی فعلی و آتی
- ۳-۴-۳- تهیه و ارائه نقشه های مورد نیاز (ارزیابی منابع اراضی و قابلیت استفاده آن، گروههای هیدرولوژیکی خاک، محل حفر پروفیل، مناطق خاکدار با عمقهای مختلف با مقیاس ۱:۲۵۰۰۰
- ۳-۴-۴- جمع بندی و تعیین قابلیتها و محدودیتهای خاکشناسی حوضه و ارائه پیشنهادات

۳-۵- هیدرولوژی و منابع آب

۳-۵-۱- آبهای سطحی و رسوب (معلق)

- ۳-۵-۱-۱- بررسی گزارش هیدرولوژی مرحله توجیهی و ارائه مهمترین نتایج آن
- ۳-۵-۱-۲- شناسایی و بازدید کلیه ایستگاههای آب سنجی داخل حوزه و اطراف آن و تعیین ایستگاههای مناسب و ارائه نقشه پراکنش ایستگاهها
- ۳-۵-۱-۳- جمع آوری و بررسی کمی و کیفی آمار دبی (روزانه، ماهانه و سالانه)، انجام آزمون همگنی داده ها به روش های مختلف، تصحیح و تکمیل آمار و تعیین دوره شاخص آماری (ترجیحا ماهانگ با مطالعه هواشناسی)
- ۳-۵-۱-۴- تعیین دبی و حجم آبدی متوسط سالانه و ماهانه و ارائه پارامترهای مهم آماری در ایستگاههای مطالعاتی
- ۳-۵-۱-۵- تعیین رابطه دبی متوسط سالانه و ماهانه با مساحت
- ۳-۵-۱-۶- تعیین دبی و حجم آبدی متوسط سالانه و ماهانه در واحد های کاری و کل حوضه
- ۳-۵-۱-۷- مطالعه تغییرات جریان ماهانه و سالانه، با رسم هیدروگراف ماهانه و سالانه
- ۳-۵-۱-۸- تعیین دبی و حجم آبدی متوسط روزانه و ارائه پارامترهای مهم آماری در ایستگاههای مطالعاتی
- ۳-۵-۱-۹- محاسبه ضریب رواناب ماهانه و سالانه در واحد های کاری و کل حوضه
- ۳-۵-۱-۱۰- رسم منحنی زمانی جریان روزانه و دبی کلاسه برای ایستگاههای مطالعاتی
- ۳-۵-۱-۱۱- تعیین دبی های مشخصه در ایستگاههای مطالعاتی
- ۳-۵-۱-۱۲- تفکیک دبی پایه از رواناب سطحی با استفاده از آمار روزانه برای ایستگاه معرف حوضه
- ۳-۵-۱-۱۳- محاسبه حجم آب ناشی از ذوب برف در واحدهای کاری و کل حوضه
- ۳-۵-۱-۱۴- کاربرد روشهای تجربی و مقایسه ای مناسب و برآورد حجم آبدی ماهانه و سالانه در واحدهای کاری و کل حوضه
- ۳-۵-۱-۱۵- بررسی آمار رسوب و محاسبه میزان گل آلودگی در ایستگاهها
- ۳-۵-۱-۱۶- تعیین رابطه دبی-رسوب ماهانه و فصلی و ترسیم منحنی شدت رسوبدهی (معلق) در فصول کم آب و پر آب
- ۳-۵-۱-۱۷- برآورد آبدی در محل های مناسب و مورد نظر بخش تلفیق
- ۳-۵-۱-۱۸- تعیین نیاز آبی برای مصارف مختلف (از جمله طرحهای افزایش تولید علوفه و افزایش پوشش گیاهی) و مقایسه آن با پتانسیل آبدی ماهانه و سالانه و برآورد کمبود آب در حوضه
- ۳-۵-۱-۱۹- تعیین محدودیتها و قابلیت های هیدرولوژیکی حوضه با توجه به اهداف مطالعه

۳-۵-۲- سیل خیزی

- ۳-۵-۲-۱- بررسی گزارش سیلخیزی مرحله توجیهی و ارائه مهمترین نتایج آن

- ۳-۲-۵-۲- جمع آوری و بررسی کمی و کیفی آمار دبی (حداکثر روزانه و حداکثر لحظه‌ای) و انجام آزمون همگنی داده ها به روش های مختلف
- ۳-۲-۵-۳- تصحیح و تکمیل آمار دبی های حداکثر روزانه و لحظه ای با ارائه رابطه مناسب
- ۳-۲-۵-۴- بررسی و ارائه رابطه بین دبی حداکثر لحظه ای و حداکثر روزانه در ایستگاهها
- ۳-۲-۵-۵- تحلیل منطقه ای سیلاب و تعیین مقدار و حجم سیل در واحد های کاری و کل حوضه با دوره برگشتهای مختلف و معرفی بهترین توزیع آماری
- ۳-۲-۵-۶- کاربرد روشهای تجربی و مقایسه ای مختلف و مناسب و برآورد مقدار و حجم سیل در واحد های کاری و کل حوضه با دوره برگشتهای مختلف
- ۳-۲-۵-۷- تعیین ضریب سیلاب در واحد کاری و کل حوضه
- ۳-۲-۵-۸- تهیه نقشه CN و ارائه مقادیر CN (شماره منحنی) در واحد های کاری و کل حوضه مطالعاتی
- ۳-۲-۵-۹- تعیین مقدار و حجم سیل در واحد های کاری و کل حوضه با دوره برگشتهای مختلف با کاربرد مدل نیمه پخشی مناسب (ترجیحا HEC-HMS)
- ۳-۲-۵-۱۰- کالیبره نمودن مدل با سیلابهای اتفاق افتاده (در صورت امکان)
- ۳-۲-۵-۱۱- بررسی نقش برف در تولید سیل
- ۳-۲-۵-۱۲- بررسی اثر عملیات مختلف اجرایی (بیولوژیک و سازه ای) در کاهش سیل
- ۳-۲-۵-۱۳- برآورد حجم سیل در محلهای مناسب و مورد نظر بخش طراحی
- ۳-۲-۵-۱۴- اولویت بندی آبراهه ها و واحد های کاری نسبت به سیل خیزی با استفاده از GIS
- ۳-۲-۵-۱۵- تجزیه و تحلیل نقاط قوت و ضعف حوضه در رابطه با سیل خیزی و سیل گیری، تعیین علل ایجاد سیل و ارائه راه حل ها

۳-۵-۳- آبهای زیر زمینی

- ۳-۳-۵-۱- بررسی گزارش آب زیر زمینی مرحله توجیهی و ارائه مهمترین نتایج آن
- ۳-۳-۵-۲- انجام بررسی صحرایی جهت تعیین (تدقیق) محل کلیه چشمه ها، چاهها و قنوات در حوضه و ارائه نقشه مربوطه با مقیاس ۱:۲۵۰۰۰
- ۳-۳-۵-۳- تعیین میزان تخلیه متوسط سالانه از منابع آب در زیر حوضه ها
- ۳-۳-۵-۴- بررسی گسترش و ضخامت آبخوان (بر اساس نتایج لاگ حفاری ، ژئوفیزیک، چاه های بهره برداری، بررسی صحرایی موجود و...) و تهیه نقشه هم عمق آب زیر زمینی
- ۳-۳-۵-۵- بررسی امکان پخش سیلاب و تغذیه مصنوعی در حوضه و تعیین محلهای مناسب آن
- ۳-۳-۵-۶- بررسی جهت جریان آب زیر زمینی با استفاده از آخرین آمار موجود
- ۳-۳-۵-۷- بررسی ضرایب هیدرودینامیکی آبخوان با استفاده از اطلاعات موجود
- ۳-۳-۵-۸- بررسی میزان و رژیم منابع آبی که برای تغذیه مصنوعی بکار می رود با استفاده از مطالعات آب سطحی
- ۳-۳-۵-۹- تعیین محلهای مناسب آبیگری از سیل یا کانال جهت پخش سیلاب
- ۳-۳-۵-۱۰- تعیین بیلان کلی منابع آب حوضه (سطحی و زیرزمینی)

۳-۵-۴- کیفیت آب سطحی و زیر زمینی

۳-۵-۴-۱- جمع آوری و بررسی آمار و اطلاعات مربوط به کیفیت شیمیایی، فیزیکی و بیولوژیکی منابع آب حوزه
۳-۵-۴-۲- بررسی و معرفی منابع آلوده کننده آبهای سطحی و زیرزمینی
۳-۵-۴-۳- بررسی کیفیت شیمیایی آبهای سطحی و زیر زمینی شامل T.O.C- PH-EC کربنات، سولفات، کلسیم، منیزیم و محاسبه نسبت جذب سدیم SAR
۳-۵-۴-۴- ارزیابی کیفیت آبهای سطحی حوزه با استانداردهای کشاورزی، صنعت و شرب (در صورت نیاز گروه تلفیق) و آبهای زیرزمینی
۳-۵-۴-۵- بررسی و معرفی روشهای کنترل کننده منابع آلودگی آبهای سطحی و زیرزمینی

۳-۶- مرتعداری

۳-۶-۱- جمع آوری و بررسی گزارشات و مطالعات موجود پوشش گیاهی، مرتع داری، مرتع مشجر و عملیات بیولوژیک (اجرائی) در سطح حوزه آبخیز، پلاک مرتعی و مناطق مجاور در مراحل شناخت و توجیهی و سایر مطالعات و مراحل مطالعاتی (ارائه اطلاعات جمع آوری شده حتی الامکان به صورت نقشه و جدول)
۳-۶-۲- ارائه اطلاعات کلی از گزارشات پایه مطالعات شامل (محدوده، موقعیت، مساحت، روستاها، سامان ها، پلاک ها، شهرستان (ها)) در سطح حوزه و مجاور آن.
۳-۶-۳- تدوین و ارائه روش کار و چارچوب مطالعات با استفاده از روش های علمی و توجیه استفاده از روش های مرتبور
۳-۶-۴- بررسی و طبقه بندی وضعیت اکولوژیکی حوضه بر اساس چهار عامل اکولوژیکی (عوامل اقلیم و آب و هوایی، عوامل پستی و بلندی، عوامل خاک و عوامل زنده)، طبقه بندی و ارائه به صورت نقشه با مقیاس ۱:۲۵۰۰۰
۳-۶-۵- بررسی پوشش گیاهی مرتعی واحد های کاری
۳-۶-۵-۱- تهیه نقشه کاربری اراضی حوزه با کمک بخش اقتصادی و اجتماعی، خاکشناسی و جنگل داری با استفاده از فناوری RS
۳-۶-۵-۲- تیپ بندی مرتع و تدقیق مرزها و اطلاعات گزارشات پایه با تیپ ها، بررسی تیپ گیاهی حوزه یا پلاک و تعیین پارامتر های: گونه های غالب و گونه های همراه، درصد تاج پوشش و پوشش یقه (Basal Area)، درصد خاشاک، درصد سنگ و درصد خاک لخت، درصد گراس ها، شبه گراس ها، علفی ها، بوته ها، درختچه ها، درختان، درصد گونه های کلاس I، کلاس II و کلاس III، تولید مثل و زاد آوری
۳-۶-۵-۳- تشریح اکولوژیکی تیپ های گیاهی بر اساس چهار دسته عوامل اکولوژیکی (عوامل آب و هوایی، عوامل پستی و بلندی، عوامل خاک و عوامل زنده) به همراه عکس (Photo point) از نقاط مشخص تیپ ها که نماینده نقاط کلید مناطق نمونه برداری باشند و همچنین ثبت محل نمونه برداری و نقاط کلیدی (Key Area) برای بررسی های بعدی توسط GPS.
* تفسیر های این بند باید به اطلاعات بند ۳-۶-۴ لینک شده باشند. ارائه داده های رقومی نقاط مربوط به GPS الزامی است.

- ۳-۵-۴- بررسی فهرست فلور حوزه (تحلیل در غالب گونه ها، خانواده ها، گونه های صنعتی تزئینی، خوراکی و دارویی و بررسی امکان بهره برداری، گونه های سمی، گونه های مهاجم، زیاد شونده، کم شونده؛ طبقه بندی IUCN؛ نام فارسی؛ نام محلی؛ طول عمر).
- ۳-۵-۵- تهیه نقشه سامان عرفی با مقیاس ۱:۲۵۰۰۰
- ۳-۵-۶- تعیین زمان آمادگی مرتع در پلاک های مختلف، ارتفاعات مختلف (ترجیحا طبقات ارتفاعی ۴۰۰ متری و بر اساس مدل اکولوژیکی ایران (مخدوم ۱۳۸۷) در نظر گرفته شود).
- ۳-۵-۷- بررسی تولید (تولید کل و تولید قابل استفاده) در سطح واحد های کاری بر اساس گونه های کلاس I، کلاس II و کلاس III (بر اساس واحد های متریک و واحد دامی (AU) انجام گیرد).
- ۳-۵-۸- بررسی وضعیت و گرایش واحد های رویشی (تیپ گیاهی) با استفاده از روش های منطبق با شرایط منطقه ای و توجیه روش مورد استفاده.
- ۳-۵-۹- بررسی وضعیت تجدید حیات و زادآوری گونه های مرتعی
- ۳-۵-۱۰- بررسی و جمع بندی تعداد دام و واحد های دامی در واحد کاری و کل حوزه، فصل و مدت بهره برداری بر اساس پروانه چرای صادره و عرف فعلی، تناسب دام های فعلی با وضعیت و تولیدات مرتعی، نیاز غذایی دام ها در فصل استفاده از مراتع (با استفاده از گزارش دام حوزه)
- ۳-۵-۱۱- بررسی تعادل دام و مرتع و مشخص کردن دام مازاد، و بررسی منابع تامین علوفه مورد نیاز دام مازاد و منابع تامین آن در واحدهای کاری و کل حوزه
- ۳-۵-۱۲- بررسی و امکان سنجی گردشگری طبیعت وابسته به پوشش گیاهی، مرتعی و سیمای طبیعی.
- ۳-۶-۶- بررسی عوامل تخریب الف) بررسی شواهد تخریب (تخریب خاک و گیاه)؛ ب) عوامل تخریب (چرای بی رویه، دام مازاد، بوته کنی و ...)
- ۳-۶-۷- تعیین ارزش اقتصادی گونه های داخل تیپ
- ۳-۶-۸- بررسی و جمع بندی (طبقه بندی) محدودیت های حوزه از نظر پوشش گیاهی، مرتع داری عملیات اصلاحی و احیایی بیولوژیکی.
- ۳-۶-۹- بررسی و جمع بندی (طبقه بندی) پتانسیل های پلاک یا حوزه از نظر پوشش گیاهی، مرتع داری، عملیات اصلاحی و احیایی بیولوژیکی.

۳-۷- جنگلداری

- ۳-۷-۱- جمع آوری و بررسی گزارشات و مطالعات موجود پوشش گیاهی، جنگل داری و عملیات بیولوژیک (اجرای) در سطح حوزه آبخیز، واحد های کاری و مناطق مجاور در مراحل شناخت و توجیهی و سایر مطالعات و مراحل مطالعاتی (ارائه اطلاعات جمع آوری شده حتی الامکان به صورت نقشه و جدول).
- ۳-۷-۲- ارائه اطلاعات کلی از گزارشات پایه مطالعات شامل (محدوده، موقعیت، مساحت، سامان ها روستاها، پلاک ها، شهرستان) در سطح حوزه و مجاور آن.
- ۳-۷-۳- تدوین و ارائه روش کار و چارچوب مطالعات جنگل حوضه.

۳-۷-۴- بررسی و طبقه بندی وضعیت اکولوژیکی حوضه در ارتباط با گسترش جنگلها براساس چهار عامل اکولوژیکی (عوامل آب و هوایی، عوامل پستی و بلندی، عوامل خاک و عوامل زنده)، طبقه بندی به صورت نقشه ارائه و تشریح گردد تا در عملیات اصلاح و احیاء امکان استفاده در معرفی گونه ها و مدیریت جنگل داری میسر گردد).

۳-۷-۵- بررسی پوشش گیاهی جنگلی حوزه، و تقسیم بندی حوزه به واحد های کاری بر روی نقشه با مقیاس ۱:۲۵۰۰۰

۳-۷-۵-۱- تیپ بندی جنگل و یا تعیین جوامع جنگلی و تدقین مرزها و اطلاعات گزارشات پایه با تیپ ها، و بررسی تیپ های گیاهی واحد های کاری و تعیین پارامتر های گونه های غالب و گونه های همراه، درصد تاج پوشش و پوشش یقه (Basal Area)، درصدخاشاک، درصد سنگ و درصد خاک لخت، درصد گراس ها، شبه گراس ها، علفی ها، بوته ایها، درختچه ایها، درختان، درصد گونه های کلاس I، کلاس II و کلاس III تولید مثل و زاد آوری

۳-۷-۵-۲- تشریح اکولوژیکی تیپ ها یا جوامع جنگلی بر اساس چهار دسته عوامل اکولوژیکی (عوامل اقلیم و آب و هوایی، عوامل پستی و بلندی، عوامل خاک و عوامل زنده) به همراه عکس (Photo point) از نقاط مشخص تیپ ها که نماینده نقاط کلیدی مناطق نمونه برداری باشند و همچنین ثبت محل نمونه برداری و نقاط کلید (Key Area) * برای بررسی های بعدی توسط GPS گردد. تفسیر های این بند باید به اطلاعات بند ۳-۷-۴- لینک شده باشند. ارائه داده های رقومی نقاط مربوط به GPS الزامی است.

۳-۷-۵-۳- بررسی فهرست فلور حوزه یا واحد های کاری (تحلیل در غالب گونه ها، خانواده ها، گونه های صنعتی، تزئینی، خوراکی و دارویی و بررسی امکان بهره برداری؛ طبقه بندی IUCN: نام فارسی؛ نام محلی؛ طول عمر) ۳-۷-۵-۴- تیپ بندی و تشریح جنگل برای هر واحد کاری شامل:

۳-۷-۵-۱- تعیین تیپ های جنگلی و مساحت آنها

۳-۷-۵-۲- بررسی جنگل از لحاظ آمیختگی(ساختار و درصد آمیختگی)

۳-۷-۵-۳- تعیین موقعیت تیپ در داخل واحد کاری (سامان) (داخل دره یا روی دامنه یا روی یال)

۳-۷-۵-۴- تعیین گونه های همراه در تیپ جنگلی

۳-۷-۵-۵- تعیین ارتفاع از سطح دریا و گسترش تیپ از سطح دریا

۳-۷-۵-۶- تعیین تاج پوشش متوسط تیپ جنگلی و تراکم و متوسط سطح مقطع برابر سینه برای تیپ جنگلی

۳-۷-۵-۷- تعیین وضعیت تجدید حیات و زاد آوری تیپ جنگلی

۳-۷-۵-۸- تعیین مرحله و وضعیت رویشی جنگل از لحاظ سنی در تیپ ها

۳-۷-۵-۹- شناسایی توده های مناسب بذر گیری و ارائه نقشه جانمایی آنها

۳-۷-۵-۱۰- تهیه نقشه تیپ بندی جنگل با ذکر شماره قطعات در آن

۳-۷-۵-۵- جنگلشناسی توده جنگلی شامل:

۳-۷-۵-۱- تعیین مبدأ و فرم پرورشی جنگل در اشکوب مختلف

۳-۷-۵-۲- تعیین خصوصیات اکولوژیکی تیپ غالب

۳-۷-۵-۳- تعیین کیفیت توده جنگلی و وضعیت حاصلخیزی شامل خصوصیات خاک رویشگاه جنگل و سن، قطر و ارتفاع متوسط درختان داخل تیپ

۳-۷-۵-۴- تعیین ساختار عمودی جنگل

۳-۷-۵-۶- بررسی کمی و کیفی توده جنگلی شامل:

- ۳-۷-۵-۱- تعیین درصد تاج پوشش جنگل به تفکیک هر تیپ جنگلی (حداکثر ، حداقل ، متوسط) و مساحت آن
- ۳-۷-۵-۲- تعیین حداقل و حداکثر و میانگین تعداد در هکتار در واحد های کاری و در کل جنگل به تفکیک گونه
- ۳-۷-۵-۳- تشریح تیپهای مرتعی و زیر اشکوب و تعیین وضعیت و ظرفیت و گرایش مرتع زیر اشکوب
- ۳-۷-۵-۴- تعیین موجودی در هکتار در واحد های کاری و در کل جنگل
- ۳-۷-۶- بررسی و امکان سنجی گردشگری طبیعت وابسته به پوشش گیاهی، جنگلی و سیمای طبیعی
- ۳-۷-۷- بررسی سوابق بهره بردای از جنگل: برداشت چوب برای مصارف روستایی، سوخت، قطع سرشاخه برای تغلیف دام، محصولات فرعی و...
- ۳-۷-۸- بررسی عوامل تخریب (جنگل ها)؛ الف) بررسی شواهد تخریب (تخریب خاک، و گیاه) ب) عوامل تخریب (طبیعی و غیر طبیعی)
- ۳-۷-۹- جمع بندی (طبقه بندی) محدودیت های حوزه از نظر پوشش گیاهی، جنگلداری، عملیات اصلاحی و احیایی بیولوژیک.
- ۳-۷-۱۰- تعیین مناطق با توان تولید گیاهان صنعتی و دارویی و معرفی گونه های مربوطه

۳-۸- فرسایش و رسوب

۳-۸-۱- فرسایش آبی

- ۳-۸-۱-۱- بررسی گزارش فرسایش و رسوب مرحله توجیهی و ارائه مهمترین نتایج آن
- ۳-۸-۱-۲- تهیه و ارائه نقشه پراکنش تیپها و اشکال فرسایش با تدقیق نقشه سیمای فرسایش مرحله توجیهی(در صورت وجود مطالعه توجیهی) و ارائه با مقیاس ۱:۲۵۰۰۰
- ۳-۸-۱-۳- تشریح خصوصیات تیپ های فرسایش آبی حوزه (موقعیت، مساحت، شیب، ارتفاع، یزان بارندگی، تشکیلات زمین شناسی، رخساره ژئومورفولوژی، تیپ گیاهی، نوع و درصد پوشش خاک ، اشکال فرسایشی)
- ۳-۸-۱-۴- تعیین و تدقیق مهمترین عوامل تشدید فرسایش در تیپ ، واحد های کاری و کل حوزه
- ۳-۸-۱-۵- تدقیق نتایج تعیین عوامل موثر در فرسایش خاک مطالعات توجیهی
- ۳-۸-۱-۶- تعیین نسبت بار کف در تیپ ، واحد های کاری و کل حوزه
- ۳-۸-۱-۷- تدقیق رابطه بین میزان رسوبدهی با فرسایش خاک (SDR) و عوامل موثر بر آن
- ۳-۸-۱-۸- بررسی علت وقوع و تعیین شدت فرسایش توده ای و لغزش در واحد های کاری و کل حوزه مطالعاتی
- ۳-۸-۱-۹- تعیین رسوبدهی ویژه و فرسایش ویژه واحد های کاری و کل حوزه مطالعاتی با بهره گیری از اطلاعات منتهی از مرحله توجیهی و کاربرد روشهای تجربی ارقبیل WEPP, RUSLE, USLE , MPSIAC, BLM.FAO.EPM یا روش مناسب دیگر به صورت کمی و طبقه بندی شدت رسوبدهی در تیپ ها و واحد های کاری
- ۳-۸-۱-۱۰- مقایسه میزان رسوب حوزه با نتایج حاصل از تحلیل آمار رسوب در ایستگاههای هیدرومتری با هماهنگی بخش هیدرولوژی(در صورت وجود آمار)
- ۳-۸-۱-۱۱- ارائه روشهای کنترل فرسایش آبی با توجه به پتانسیل ها و قابلیت های منطقه و به تفکیک واحد کاری و با هماهنگی بخش تلفیق

شرح خدمات مطالعات تفصیلی-اجرای منابع طبیعی و آبخیزداری

۱۵

- ۳-۱-۱۲- تعیین عوامل مهم موثر بر فرسایش خاک، تعیین خسارت های مستقیم و در صورت امکان غیرمستقیم فرسایش آبی به منابع زیستی و اقتصادی در منطقه
- ۳-۱-۱۳- بررسی میزان تاثیرگذاری عملیات کنترل فرسایش و حفاظت خاک در کاهش مشکلات موجود حوزه از نظر فنی و اجتماعی و اقتصادی
- ۳-۱-۱۴- تهیه و ارائه نقشه تخریب نخصوص و شدت فرسایش با مقیاس ۱:۲۵۰۰۰
- ۳-۲-۱-۲-۸-۳ فرسایش بادی**
- ۳-۲-۱-۲-۸-۳- تهیه و ارائه نقشه پراکنش تپها و اشکال فرسایش بادی یا تدقیق نقشه سیمای فرسایش مرحله توجیهی(در صورت وجود مطالعه توجیهی) با توجه به تغییر مقیاس
- ۳-۲-۲-۸-۳- تشریح خصوصیات تپ ها یا اشکال فرسایش بادی حوزه (موقعیت، مساحت، شیب، ارتفاع، میزان بارندگی، تشکیلات زمین شناسی، رخساره ژئومورفولوژی، تپ گیاهی، نوع و درصد پوشش خاک، اشکال فرسایشی)
- ۳-۲-۳-۸-۳- تعیین شدت فرسایش بادی در هر یک از واحد های کاری با استفاده از روش تجربی IRIFR و تهیه نقشه مربوطه با مقیاس ۱:۲۵۰۰۰
- ۳-۲-۴-۸-۳- تعیین مورفولوژی تپه های ماسه ای(در صورت وجود) و تهیه نقشه مربوطه با مقیاس ۱:۲۵۰۰۰
- ۳-۲-۵-۸-۳- تعیین مناطق برداشت، حمل و رسوب گذاری تپه های ماسه ای با استفاده از روش منشاء یابی تپه های ماسه ای (دکتر احمدی- دکتر اختصاصی) و تهیه نقشه مربوطه با مقیاس ۱:۲۵۰۰۰
- ۳-۲-۶-۸-۳- تعیین کانونهای بحرانی فرسایش بادی(نوع، میزان، حجم خسارت وارده، شدت کانون بحرانی) و ارائه نقشه مربوطه با مقیاس ۱:۲۵۰۰۰ .
- ۳-۲-۷-۸-۳- اولویت بندی کانونهای بحرانی فرسایش بادی بر مبنای میزان خسارت
- ۳-۲-۸-۸-۳- تعیین سرعت آستانه فرسایش بادی در واحد های کاری
- ۳-۲-۹-۸-۳- شناخت، برآورد و تجزیه و تحلیل عوامل بیابانزایی انسانی و محیطی براساس معیارها و شاخصهای بیابانزایی کشور (روش DPAI)
- ۳-۲-۱۰-۸-۳- تهیه نقشه پتانسیل بیابانزایی منطقه با مقیاس ۱:۲۵۰۰۰ با روش مناسب(مدالوس، لادا، فائو یونپ و...)
- ۳-۲-۱۱-۸-۳- بررسی نقش فرسایش بادی در تشدید پدیده بیابان زایی اراضی
- ۳-۲-۱۲-۸-۳- تعیین خسارت های مستقیم و در صورت امکان غیرمستقیم فرسایش بادی به منابع زیستی و اقتصادی در منطقه
- ۳-۲-۱۳-۸-۳- ارائه روشهای کنترل فرسایش بادی با توجه به پتانسیل ها و قابلیت های منطقه و به تفکیک واحد های کاری و با هماهنگی بخش تلفیق

۳-۹-۱-۲-۸-۳ اقتصادی-اجتماعی

- ۳-۹-۱- تعیین موقعیت جغرافیائی طبیعی و تقسیمات سیاسی محدوده مورد مطالعه
- ۳-۹-۲- ارائه نتایج مطالعات گذشته مربوط به حوزه مورد مطالعه
- ۳-۹-۳- ارائه روش مطالعه و تشریح مناطق مطالعاتی در ترکیب با سامان مراتع و زیر حوزه با تقسیمات فیزیوگرافی

- ۳-۹-۴- بررسی جمعیت شناسی حوزه (شهری روستائی، عشایری، گردشگر، جنگل نشین)
- ۳-۹-۴-۱- تعیین ویژگیهای جمعیت (خانوار- نفر- بعد- تراکم نسبی و حیاتی- رشد طبیعی - رشد واقعی میزان فعالیت
- ۳-۹-۴-۲- بررسی بیکاری، نرخهای ثابت و متغیر، ترکیب سنی و جنسی،سواد،اشتغال،مهاجرت موالید و مرگ و میر
- ۳-۹-۴-۳- بررسی میزان و سن ازدواج و طلاق ، امکانات رفاهی و زیر بنائی، منابع سوخت،اعتقادات و سنن
- ۳-۹-۴-۴- بررسی وضعیت بهداشت و درمان - تفریحات عمومی - آینده نگری با روبش فرضی طی ۳ دوره ۵ ساله
- ۳-۹-۴-۵- بررسی آستانه انفجار جمعیت ، میزان دانش بومی منابع طبیعی ، راهکار ارتقاء فرهنگ آبخیزداری و منابع طبیعی
- ۳-۹-۴-۶- بررسی میزان و نحوه مشارکت مردمی،راهکار افزایش انگیزه مشارکت ، ظرفیت یابی، برنامه های مدیریتی و حفاظتی و ترویجی و آموزشی خدماتی ، تشکلهای سنتی و مراکز تصمیم گیری
- ۳-۹-۴-۷- نوع جمعیت محدوده همراه با نماد هرم جمعیت منطقه و نمودار لازم
- ۳-۹-۴-۸- تعیین تعداد جمعیت ساکن در جنگل(آبادیهای زیر ۵ خانوار، ۶ تا ۲۰ خانوار و بالای ۲۰ خانوار)
- ۳-۹-۴-۹- تعیین تعداد خانوار به تفکیک روستائی، نیمه کوچنده و عشایری
- ۳-۹-۴-۱۰- بررسی کوچ عشایر و مدت توقف و مدت عبور آنها با ارائه نقشه مسیر
- ۳-۹-۵- کشاورزی (زراعت، باغداری، مزرعه داری)
- ۳-۹-۵-۱- تعیین وسعت اراضی زراعی به تفکیک دیم و آبی زیر اشکوب زراعی جنگل، انواع زراعت و درختان باغی جنگل
- ۳-۹-۵-۲- بررسی وضعیت اشتغال حاضر و ظرفیت توسعه از نظر زمین و آب و شیب اراضی
- ۳-۹-۵-۳- بررسی انواع محصول و تغییرات عملکرد درواحد سطح - ارزیابی اقتصادی و ارزشهای افزوده
- ۳-۹-۵-۴- تعیین الگوی کشت محدوده و به نحوه کاشت داشت و برداشت
- ۳-۹-۵-۵- بررسی محصولات فرعی جنگلی و مرتعی
- ۳-۹-۵-۶- تعیین سطح و میزان قابل بهره برداری فرآورده های جنگل و مرتع و برآورد ارزش اقتصادی محصولات غیر چوبی
- ۳-۹-۵-۷- تعیین ارزش اقتصادی محصولات فرعی مرتعی و جنگلی
- ۳-۹-۶- دامداری
- ۳-۹-۶-۱- بررسی وضعیت اشتغال در بخش دامداری و دامپروری ، وضعیت پتانسیل توسعه اشتغال
- ۳-۹-۶-۲- شناسائی دامداران در کل حوزه و واحد های کاری (دامدار ذیصلاح ، پروانه دار، مهاجم)
- ۳-۹-۶-۳- بررسی شیوه دامداری و بهره برداری از مراتع (زمان ورود ، مدت استفاده ، وضعیت ممیزی مراتع)
- ۳-۹-۶-۴- تعیین تعداد و ترکیب دام بزرگ، کوچک و نژاد دام (سنتی، صنعتی) در واحد های کاری
- ۳-۹-۶-۵- بررسی نظام اقتصادی دامداری خود مصرفی - عرضه به بازار - تولید و ارزش فرآورده های دامی - هزینه دامداری ها
- ۳-۹-۶-۶- بررسی میزان نیاز غذائی دام موجود، میزان تولید علوفه (مرتعی ، پس چر، باغی) و تعیین کمبود علوفه در مقایسه با تعداد و ترکیب دام



جمهوری اسلامی ایران
وزارت جهاد کشاورزی

شماره: ۱۴۰۲/۰۱/۴۰۴۹

تاریخ: ۱۴۰۲/۰۳/۰۱

پیوست: ندارد

" ایران پایدار، به وسعت ایمان، به بلندای امید"



سازمان منابع طبیعی و آبخیزداری کشور
اداره کل منابع طبیعی و آبخیزداری خراسان جنوبی

- ۳-۹-۶-۷- بررسی وضعیت بهداشت دام - واکسیناسیون و درمان و پیشگیری شیوع بیماریهای مشترک دام و انسان
- ۳-۹-۶-۸- تعیین ضایعات دامی و خسارات آن
- ۳-۹-۶-۹- تعیین درآمد سرانه از بخش دامداری و تأثیر آن در وضع اقتصادی دامدار
- ۳-۹-۶-۱۰- بررسی مسائل و مشکلات دامداران (تغذیه، بهداشت، نژاد، تعادل)
- ۳-۹-۶-۱۱- بررسی میزان تأثیر فعالیت دامداری در تأمین اقتصاد حوزه
- ۳-۹-۷- زنبورداری
- ۳-۹-۷-۱- بررسی سوابق، میزان اشتغال و تعیین ظرفیت توسعه با امکانات موجود
- ۳-۹-۷-۲- تعیین تعداد کندو و نحوه نگهداری و سرویس دهی
- ۳-۹-۷-۳- بررسی نیروی متخصص و کارگر ماهر موجود
- ۳-۹-۷-۴- تعیین هزینه و درآمد زنبورداری، میزان تولید، ارزش اقتصادی فعالیت
- ۳-۹-۷-۵- بررسی بازاریابی و مشکلات حمل و نقل به بازار
- ۳-۹-۷-۶- برآورد اقتصادی خانوار از فعالیت زنبورداری و تولید عسل
- ۳-۹-۸- نوغان داری
- ۳-۹-۸-۱- بررسی سوابق فعالیت در حوزه و ظرفیت اشتغال زائی آن
- ۳-۹-۸-۲- تعیین تعداد شاغلین و متخصصین حوزه امکان خدمات فنی
- ۳-۹-۸-۳- تعیین تعداد جعبه نوغان، نحوه تهیه، ارزش و هزینه نوغانداری بازای هر کیلو تولید ابریشم
- ۳-۹-۸-۴- بررسی میزان تولید ابریشم از واحد تولیدی پيله
- ۳-۹-۸-۵- بررسی بازار مصرف داخلی و خارجی، نقش واسطه ها در این فعالیت
- ۳-۹-۸-۶- تعیین ظرفیت تأمین خوراک کرم ابریشم در محدوده مطالعه
- ۳-۹-۸-۷- بررسی میزان تأمین مالی نوغانداران از نظر اقتصاد خانوار و جامعه
- ۳-۹-۹- صنایع
- ۳-۹-۹-۱- بررسی سوابق فعالیت در حوزه، انواع صنایع کوچک، صنایع دستی و روستائی
- ۳-۹-۹-۲- بررسی نیروی شاغل در هر بخش
- ۳-۹-۹-۳- بررسی میزان تولیدات صنعتی - نحوه تولید (سنتی و صنعتی) - نحوه تأمین مواد اولیه
- ۳-۹-۹-۴- تعیین هزینه تولید، بازار مصرف و ارزش نهائی تولید
- ۳-۹-۹-۵- بررسی پتانسیل افزایش اشتغال، آموزش و ترویج
- ۳-۹-۹-۶- بررسی میزان سرمایه گذاری، مشارکت و توسعه فعالیت های صنعتی
- ۳-۹-۹-۷- تأثیر صنایع در وضعیت درآمد شاغلین و محدوده مطالعه
- ۳-۹-۱۰- خدمات
- ۳-۹-۱۰-۱- بررسی جمعیت شاغل در انواع فعالیتهای خدماتی (خصوصی، دولتی، مشارکتی و کارگری)
- ۳-۹-۱۰-۲- بررسی نحوه بکارگیری نیروی خدماتی (دائم - موقت)
- ۳-۹-۱۰-۳- بررسی شرایط بیمه امور خدماتی (بیمه سوالات و درمان، بیمه از کار افتادگی و نقص عضو)
- ۳-۹-۱۰-۴- بررسی امکان توسعه فعالیت های خدماتی (فروشگاهی، حمل و نقل و سایر موارد)
- ۳-۹-۱۰-۵- بررسی میزان تأثیر فعالیت های خدماتی در اقتصاد خانوار



جمهوری اسلامی ایران
وزارت جهاد کشاورزی

شماره: ۱۴۰۲/۰۱/۴۰۴۹

تاریخ: ۱۴۰۲/۰۳/۰۱

پیوست: ندارد

" ایران پایدار، به وسعت ایمان، به بلندای امید "



سازمان منابع طبیعی و آبخیزداری کشور
اداره کل منابع طبیعی و آبخیزداری خراسان جنوبی

۳-۹-۱۱- نظام های بهره برداری

- ۳-۹-۱۱-۱- بررسی نظام بهره برداری کشاورزی و مالکیت اراضی کشاورزی، مزارع و دیمزارها
- ۳-۹-۱۱-۲- بررسی نظام تأمین آب و نحوه آبیاری اراضی زیر کشت
- ۳-۹-۱۱-۳- بررسی نظام کشت و استفاده از نهاده ها و مکانیزاسیون (خصوصی - دولتی)
- ۳-۹-۱۱-۴- بررسی نظام وام و اعتبارات مشاغل کشاورزی و دامداری ها
- ۳-۹-۱۱-۵- بررسی نظام تولید و ساماندهی فعالیت ها در بهره برداری بهینه از مناسب تولید
- ۳-۹-۱۱-۶- بررسی نظام بهره برداری از پوشش گیاهی مراتع و جنگل
- ۳-۹-۱۱-۷- بررسی مشکلات و تنگناهای هر یک از نظام ها به تفکیک (در صورت امکان)

۳-۹-۱۲- حیات وحش و آبزیان

- ۳-۹-۱۲-۱- تعداد و تراکم وحش در قیل و حال با فعالیت آبزیان
- ۳-۹-۱۲-۲- بررسی علل کاهش جامعه وحش از محدوده مطالعه و کاهش آبزیان
- ۳-۹-۱۲-۳- بررسی تاثیر اقتصادی وحش و آبزیان در محدوده حوزه
- ۳-۹-۱۲-۴- بررسی امکان فعالیت امور آبزیان (تولید بسته بندی)
- ۳-۹-۱۲-۵- بررسی پتانسیل موجود (فنی - تخصصی) در امور بهبود وضع حیات وحش و آبزیان

۳-۹-۱۳- تفریحات عمومی

- ۳-۹-۱۳-۱- بررسی وضعیت موجود انواع تفریحات عمومی و تفرجگاهی
- ۳-۹-۱۳-۲- تعیین تعداد امکان ورزشی - تفریحی - آموزشی، فرهنگی
- ۳-۹-۱۳-۳- بررسی ظرفیت ایجاد مراکز سیاحتی - تفریحی
- ۳-۹-۱۳-۴- معرفی مناطق مناسب و برنامه ریزی اکوتوریسم در وضع موجود
- ۳-۹-۱۳-۵- ارائه پیشنهادات اقتصادی تبدیل مشاغل موجود به منابع درآمد توریستی

۳-۹-۱۴- جمع بندی

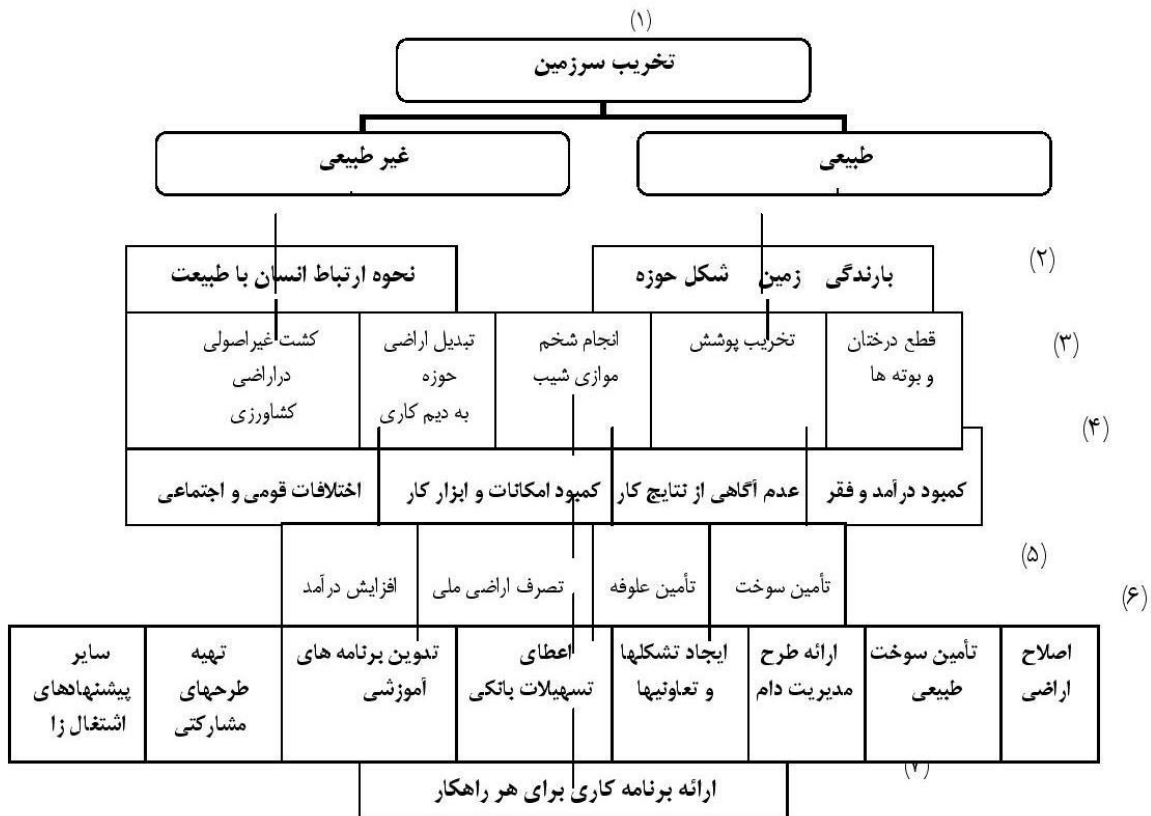
- ۳-۹-۱۴-۱- بررسی رابطه نظام های تولید و نظام اجتماعی و اقتصادی با مشکلات حوضه
- ۳-۹-۱۴-۲- بررسی جنبه های اقتصادی و اجتماعی تبدیل نظام سنتی به نوین - کشاورزی-دامداری صنایع - خدماتی
- ۳-۹-۱۴-۳- آسیب شناسی سیاستهای بخش های مطالعه شده در رابطه با مدیریت صحیح منابع طبیعی
- ۳-۹-۱۴-۴- برآورد میزان کاهش مشکلات در اثر اجرای برنامه های جنگل و مرتع و ...
- ۳-۹-۱۴-۵- بررسی میزان درآمد های حاصل از جنگل و مرتع
- ۳-۹-۱۴-۶- برآورد خسارت به منابع زیستی، اقتصادی و زیر بنایی در واحدهای کاری
- ۳-۹-۱۴-۷- پیشنهادات اجرایی اقتصادی اجتماعی با ذکر حجم، مکانیزم، تقویم زمانی و هزینه احداثی
- ۳-۹-۱۴-۸- اولویت بندی حوضه از نظر مشکلات اجتماعی و اقتصادی و نیاز سرمایه گذاری و ارتباط آن با عملیات بیولوژیکی، مکانیکی، بیو مکانیکی، آموزشی، حفاظتی و ترویجی
- ۳-۹-۱۴-۹- جمع بندی پیشنهادات و نظرات اهالی در مورد فعالیت ها، امکانات، حمایت دولت



۳-۹-۱۵- نتایج و پیشنهادات

۳-۹-۱۵-۱- ارائه جداول، تحلیل وضع موجود منابع تولید و درآمد و هزینه فعالیتها
۳-۹-۱۵-۲- ارائه راهکارها و توصیه امور اجتماعی اقتصادی بر اساس فعالیت های غالب و جایگزین در آمد و رفع مشکل اقتصادی با توجه به توجیحات اقتصادی هر راهکار
* تذکر: جمع آوری اطلاعات در صورت امکان با روش PRA انجام شود.

نمودار مطالعات اقتصادی- اجتماعی فاز تفصیلی-اجرائی



۱- هدف ۲- عوامل بروز مشکل ۳- نحوه تخریب ۴- علت تخریب ۵- انگیزه تخریب ۶- راهکار ۷- برنامه

۴- تلفیق، برنامه ریزی و طراحی عملیات اجرایی

این بخش از مطالعات، مهمترین قسمت بوده که دارای پیچیدگی های خاص خود می باشد. در این بخش شناخت و آگاهی از وضعیت طبیعی و انسانی حوزه صورت می گیرد و همچنین پتانسیلها، قابلیتها و مشکلات موجود در حوزه شناسایی شده و برای حفظ و احیاء و توسعه و بهره برداری پایدار منابع برنامه ریزی صورت می گیرد تا نهایتا پایداری حوزه حاصل شود.

در این راستا لازم است مسئول بخش تلفیق و برنامه ریزی در زمان شروع مطالعه ابتدا نتایج حاصل از انجام مطالعات فاز قبل (توجیهی) را جمع بندی نماید و سپس طی بازدید از حوزه مطالعاتی بر اساس شرایط طبیعی و انسانی حوزه، شواهد محلی و اظهارات ساکنین و معتمدین محلی و اعضای شوراهای مشکلات و تنگناهای اصلی حوزه را شناسایی نماید و سپس نسبت به برگزاری جلسات کارشناسی با گروه مطالعه کننده اقدام نموده تا انتظارات موجود از هر بخش مطالعاتی در راستای نیل به اهداف مطالعه تبیین گردد. بدیهی است در این مرحله ممکن است نتیجه امر حذف، اضافه یا تغییر بند یا بندهایی از شرح خدمات باشد که بسته به شرایط و ویژگیهای هر حوزه میتواند متفاوت باشد که مشاور میتواند تغییرات کارشناسی شده مذکور را به کارفرما پیشنهاد دهد. آنچه مسلم است این نکته می باشد که این تغییرات تنها با تایید کارفرما قابل انجام است. بدین ترتیب تلفیق مطالعات از حالت یک سویه و فردی خارج شده و به جانب اجماع و بهره گیری از نظرات کلیه ذینفعان پیش می رود.

۴-۱- شناخت پتانسیل ها و محدودیت ها و ارائه راهکارها

۴-۱-۱- استخراج پارامترها، اطلاعات و فاکتورهای مرتبط با اهداف مطالعه به تفکیک بخش تخصصی در هر یک از واحدهای کاری

* این قسمت بایستی بصورت کاملا کاربردی، بدون اضافات و با توجه به محدودیتها و قابلیتهای حوزه باشد به طوریکه پارامترهای استخراج شده دقیقا پیشنهادات اجرایی را توجیه کند.

۴-۱-۲- معرفی و اولویت بندی اهداف مورد نظر در تلفیق با ذکر دلیل

۴-۱-۳- مشخص نمودن اقدامات حادث شده و تاثیر گذار بر عملکرد طبیعی و انسانی در هر واحد کاری

۴-۱-۴- معرفی و تحلیل مشکلات و محدودیت ها، قابلیتها و پتانسیل های موجود در هر یک از واحدهای کاری و طبقه بندی آنها (از دید جنگل، مرتع، بیابان (در صورت وجود)، مشکلات خاص مانند زمین لغزش، مشکلات مرتبط با آبراهه ها، کشاورزی و...)

۴-۱-۵- ارائه روش مناسب برای تلفیق مطالعات با ذکر دلیل

۴-۱-۶- تهیه و ارائه جدول اطلاعات منابع پایه (اکولوژیکی، اقتصادی و اجتماعی)

۴-۱-۷- جمع بندی و ارائه طرحها و پروژه های مورد نیاز در هر یک از واحدهای کاری با در نظر گرفتن ویژگیهای اجتماعی ساکنین همان عرصه

* در این قسمت تلفیق گر لازم است، بعد از انجام مراحل قبیل، نسبت به جمع بندی و مشخص کردن تعارضات موجود، ضمن بررسی موارد چالش برانگیز در حوزه راه حل کاربردی با دیدگاه مدیریت یکپارچه ارائه نماید.

۴-۲- طراحی عملیات اجرایی

۴-۲-۱- عملیات بیولوژیکی

۴-۲-۱-۱- تبیین و ارائه اهداف اجرای عملیات بیولوژیکی

۴-۲-۱-۲- ارائه راهکارها و برنامه های اجرایی اصلاح و احیاء جنگل شامل (غنی سازی جنگل، غنی سازی زیر اشکوب، توسعه جنگل، آماده سازی عرصه و پرورش جنگل)

۴-۲-۱-۳- ارائه راهکارهای اجرایی حفاظت و حمایت از جنگل شامل (کمربند حفاظتی، احداث آتش بر در مناطق جنگلی، برداشت علوفه زیر اشکوب جهت جلوگیری از آتش سوزی و برنامه مبارزه با آفات و امراض، نیروی لازم و ...)

۴-۲-۱-۴- ارائه برنامه جنگلکاری چند منظوره با ارائه نقشه جانمایی

- ۴-۱-۲-۵- امکان سنجی توسعه درختکاری در اراضی مستثنیات
- ۴-۱-۲-۶- تعیین مناطق مناسب جهت احداث پارک جنگلی طبیعی و دست کاشت با ارایه نقشه
- ۴-۱-۲-۷- ارائه برنامه مراقبت و پرورش جنگل کاری ها و مناطق جنگلی در واحد های کاری
- ۴-۱-۲-۸- تعیین مناطق مناسب جهت احداث نهالستان جنگلی با ارایه نقشه جانمایی
- ۴-۱-۲-۹- ارائه برنامه زراعت چوب شامل معرفی گونه ها و مناطق مناسب برای زراعت چوب
- ۴-۱-۲-۱۰- بررسی امکان کاشت تلفیقی گونه های علوفه ای-درختی و مرتعی
- ۴-۱-۲-۱۱- تهیه نقشه تنسيق مرتع(تفکیکی محدوده های بهره برداری از مرتع)
- ۴-۱-۲-۱۲- ارایه روشهای مرتعکاری (کشت مستقیم، کپه کاری، بوته کاری، نهال کاری و بذر کاری)
- ۴-۱-۲-۱۳- ارائه سایر روشهای اصلاحی مرتع شامل: کودپاشی، بذرپاشی
- ۴-۱-۲-۱۴- ارائه برنامه تبدیل دیمزارهای کم بازده به مراتع دست کاشت
- ۴-۱-۲-۱۵- برآورد افزایش تولید و افزایش درصد پوشش گیاهی
- ۴-۱-۲-۱۶- تعیین میزان منابع علوفه ای غیر مرتعی
- ۴-۱-۲-۱۷- ارائه برنامه مدیریت جنگلهای دست کاشت بیابانی
- ۴-۱-۲-۱۸- تعیین میزان و نوع بذر، نوع گونه و تعداد نهال های مورد استفاده
- ۴-۱-۲-۱۹- ارائه نقشه جانمایی مربوط به عملیات پیشنهادی(جنگل و مرتع به تفکیک)با مقیاس ۱:۲۵۰۰۰
- ۴-۱-۲-۲۰- ارایه برنامه تفصیلی کار شامل نوع گونه، حجم، زمان بندی، هزینه، امکانات مورد نیاز، موانع اجرایی و ... برای هر یک از برنامه های ارایه شده
- * تذکر: ارایه دستور العمل اجرایی برای کلیه بندهای بالا همراه با نقشه اجرایی الزامی است.

۴-۲-۲- عملیات مکانیکی

- ۴-۲-۲-۱- تبیین و ارائه اهداف اجرای عملیات مکانیکی
- ۴-۲-۲-۲- تعیین نوع عملیات مهندسی آبخیزداری (انواع چکدم، دیواره، آب شکن، اسکله ریزی، تورکینست و غیره) و ارائه نقشه جانمایی مربوطه با مقیاس ۱:۲۵۰۰۰
- ۴-۲-۲-۳- تعیین تعداد سازه و فواصل هر یک از آنها
- ۴-۲-۲-۴- تعیین محل اجرای هر یک از سازه ها در آبراهه بوسیله پیکتاژ و برداشت با GPS
- ۴-۲-۲-۵- ارائه محل اجرای هر یک از سازه ها بر روی پروفیل طولی و پلان آبراهه
- ۴-۲-۲-۶- انجام محاسبات ایستایی و طراحی هیدرولیکی سازه های مورد نظر بر اساس دبی طراحی
- ۴-۲-۲-۷- تعیین حجم عملیات لازم برای هر سازه و حجم آب و رسوب ذخیره شده توسط سازه
- ۴-۲-۲-۸- تهیه و ارائه نقشه تیپ و اجرایی هر یک از سازه ها و ارائه مقاطع طولی و عرضی با مقیاس مناسب
- ۴-۲-۲-۹- تعیین محل های مناسب برای احداث بندخاکی و پخش سیلاب
- * تذکر: طراحی بند خاکی و پخش سیلاب بر اساس شرح خدمات جداگانه ای می باشد.
- ۴-۲-۲-۱۰- پیشنهاد تکمیل، مرمت و اصلاح سازه های موجود در آبراهه (در صورت وجود)
- ۴-۲-۲-۱۱- تهیه و ارائه دستورالعمل اجرایی سازه ها با استفاده از استانداردهای موجود
- ۴-۲-۲-۱۲- تعیین هزینه واحد و هزینه کل عملیات بر اساس فهرست بهای موجود در هر واحد کاری



جمهوری اسلامی ایران
وزارت جهاد کشاورزی

شماره: ۱۴۰۲/۰۱/۴۰۴۹

تاریخ: ۱۴۰۲/۰۳/۰۱

پیوست: ندارد

" ایران پایدار، به وسعت ایمان، به بلندای امید "



سازمان منابع طبیعی و آبخیزداری کشور
اداره کل منابع طبیعی و آبخیزداری خراسان جنوبی

۲۲

شرح خدمات مطالعات تفصیلی-اجرای منابع طبیعی و آبخیزداری

۴-۲-۱۳- ارایه روشهای مناسب تامین آب شرب دام (اصلاح چشمه، احداث آبشخوار، ایجاد سطوح عایق منبع ذخیره) و ارائه نقشه های اجرایی لازم
۴-۲-۱۴- ارایه راهکار های اجرایی حفاظت فیزیکی از جنگل شامل (کمر بند حفاظتی، حصار کشی و فرق مناطق احیایی، احداث پاسگاه های بازرسی و گشت و مراقبت) و ارائه نقشه های اجرایی لازم
۴-۲-۱۵- برنامه مالچ پاشی و تثبیت شنهای روان (ارائه میزان در واحد سطح، محل، جاده دسترسی کمپ حرارتی و تخلیه، نحوه حمل و ذخیره و اجراء) با ارائه نقشه محدوده مالچ پاشی در مقیاس ۱:۲۵۰۰۰ (در صورت نیاز برای مناطق بیابانی)
۴-۲-۱۶- ارایه برنامه تفصیلی کار شامل حجم، زمان بندی، هزینه، امکانات مورد نیاز، موانع اجرایی برای هر یک از برنامه های ارایه شده

۳-۲-۴- عملیات بیومکانیکی

۴-۳-۱- تبیین و ارائه اهداف اجرای عملیات بیومکانیکی
۴-۳-۲- تعیین نوع عملیات لازم (شامل بانکت بندی، سکو بندی، تراس بندی، روشهای ذخیره نزولات آسمانی مانند پیتینگ و فاروئینگ و هلالی های آبیگر، احداث باد شکن زنده و غیر زنده اطراف مزارع و جاده ها و سایر مناطق) و ارائه نقشه جانمایی مربوطه با مقیاس ۱:۲۵۰۰۰
۴-۳-۳- تعیین تعداد و فواصل هر یک عملیات پیشنهادی
۴-۳-۴- ارائه نقشه های تیپ و اجرایی هر یک از عملیات در مقیاس مناسب
۴-۳-۵- تعیین حجم عملیات، محاسبه هزینه واحد و هزینه کل عملیات
۴-۳-۶- پیشنهاد تکمیل، مرمت و اصلاح عملیات موجود در واحد های کاری (در صورت وجود)
۴-۳-۷- ارایه برنامه تفصیلی کار شامل حجم، سطح، زمان بندی، هزینه، امکانات مورد نیاز، موانع جرایمی و ... برای هر یک از برنامه های ارایه شده
۴-۳-۸- تهیه و ارائه دستورالعمل اجرایی عملیات

۴-۲-۴- عملیات مدیریتی

۴-۴-۱- ارایه راهکار های مدیریتی در واحد های کاری شامل (تامین سوخت، تعیین نقاط مناسب نصب تانکر، حذف یا تعدیل دام، کود پاشی، مدیریت چرا، تعیین مناطق فرق، معیشت جایگزین (دامداری صنعتی و نیمه صنعتی، آگروفارستری، پرورش ماکیان، پرورش ماهی، زنبور داری و ...)
۴-۴-۲- تعیین برنامه های اصلاح شخم، کشت نواری، اصلاح شیوه آبیاری و تعیین برنامه های تناوب زراعی، ترکیب کشت و تنوع کشت
۴-۴-۳- انتخاب بهترین سیستم چرای و تنظیم جدول زمان بندی بهره برداری از قطعات مختلف با ارائه نقشه بهره برداری با در نظر گرفتن افزایش تولید
۴-۴-۴- تعیین برنامه ساماندهی خروج دام از جنگل
۴-۴-۵- ارائه برنامه مدیریت چرا (تعیین ظرفیت، زمان آمادگی، زمان ورود و خروج دام، سامان دهی دام مازاد)

۴-۴-۶- ارائه برنامه زادآوری جنگل در تاج پوشش های مختلف (تا ۲۵، ۲۵ تا ۵۰، ۵۰ تا ۷۵ و بیش از ۷۵ درصد) یا (۵-۱۰)-(۱۰-۲۵)-(۲۵-۵۰)-(۵۰ به بالا)

۴-۴-۷- ارزیابی راهکارهای اجرایی بهره برداری از محصولات فرعی جنگل (در صورت لزوم)

۴-۴-۸- مدیریت و بهره برداری از گیاهان دارویی و صنعتی

۴-۴-۹- برنامه ریزی جهت توسعه گونه های خوراکی، دارویی، صنعتی و زینتی با ذکر مناطق و گونه های مناسب، مساحت، نوع عملیات و روش اجرا

۴-۴-۱۰- برنامه بهره برداری از سرشاخه های حاصل از برش توده های شاخه زاد

۴-۴-۱۱- بررسی و شناسایی مناطق تحت مدیریت محیط زیست و شکار ممنوع

۴-۴-۱۲- شناسایی و معرفی زیستگاه های واجد ارزش حفاظتی از لحاظ حیات وحش و گونه های شاخص و در معرض خطر موجود در حوزه

۴-۴-۱۳- برنامه های توسعه ای جوامع انسانی

۴-۴-۱۴- ارزیابی راهکارهای مناسب در جهت توانمند سازی ساکنان به منظور مشارکت در اجرا

۴-۴-۱۵- امکان سنجی ایجاد تشکل های مردمی و تعاونی های منابع طبیعی

۴-۴-۱۶- برنامه ریزی برای تامین نیازهای اصلی ساکنین حوزه (آموزشی، رفاهی، بهداشتی، حمل و نقل و...)

۴-۴-۱۷- ارزیابی راهکارهای مناسب برای بهبود وضعیت اشتغال ساکنین حوزه

* تذکر: دربخش جوامع انسانی کلیه راهکارهای ارائه شده به صورت پیشنهاد بوده که دستگاه های ذیربط جزئیات اجرایی آن را تعیین می کنند.

۳-۴- جمع بندی

۳-۴-۱- جمع بندی خسارات مختلف وارده در واحدهای کاری شامل (طبیعی، انسانی، آفات و امراض ...)

۳-۴-۲- تعیین حجم، سطح و هزینه نهایی هر یک از عملیات پیشنهادی (به تفکیک) بر اساس فهرست بهای آبخیزداری و منابع طبیعی

۳-۴-۳- بررسی و جمع بندی حجم منابع قرضه و مصالح مورد نیاز در واحدهای کاری

۳-۴-۴- تعیین درآمدهای حاصل از اجرای عملیات پیشنهادی مختلف در واحدهای کاری

۳-۴-۵- جمع بندی توجیه فنی و اقتصادی (هزینه و درآمد) عملیات پیشنهادی و ارائه آن در واحدهای کاری

۳-۴-۶- ارائه زمان بندی و امکانات مورد نیاز (نهادها، ماشین آلات، ادوات، تاسیسات و نیروی انسانی) و موانع اجرایی در هر یک از واحدهای کاری

۳-۴-۷- ارائه جدول کلی مربوط به عملیات اجرایی، اولویت بندی اجرا و هزینه آنها به تفکیک واحد کاری

۳-۴-۸- بررسی و تعیین میزان تاثیر مورد انتظار عملیات مختلف بر هدف مطالعه از جنبه های مختلف

۵- الزامات

۵-۱- کلیه نقشه های مربوط به عملیات پیشنهادی و جانمایی آنها باید در مقیاس ۱:۲۵۰۰۰ یا ۱:۱۰۰۰۰ و بصورت کاملا دقیق ارائه شوند.

- ۵-۲- کلیه نقشه ها می بایستی با کاربرد GIS و در صورت لزوم RS تهیه و ارائه گردد. اطلاعات رقومی با استفاده از سیستم تصویر UTM در زون منطقه مورد نظر و بر مبنای مسطحاتی WGS84 ارائه گردد
- ۵-۳- در کلیه بخشهای مطالعاتی نقشه های تولید شده لازم است با لایه واحدهای کاری تلفیق گردد
- ۵-۴- برنامه ها باید بر اساس واحدهای کاری ارائه گردند.
- ۵-۵- هزینه ها باید برای یک برنامه یک تا چند ساله ارائه شوند. (ترجیحا ۵ ساله)
- ۵-۶- بر نامه های هر یک از واحدهای کاری باید در بر دارنده: هدف؛ شرایط اجرایی؛ زمان بندی اجرایی، مشخصات فنی عملیات و نقشه ها، دستور العمل اجرایی، امکانات و اعتبار مورد نیاز، توجیه اقتصادی، مشکلات اجرایی و پیش بینی نتایج باشد.
- ۵-۷- محاسبه هزینه عملیات مورد نیاز بر اساس فهرست بهای آبخیزداری و منابع طبیعی همان سال خواهد بود و در صورت لزوم میتوان از سایر فهارس بها نیز استفاده کرد.
- ۵-۸- در صورت اعلام حفاظت و قرق، ارائه برنامه های جایگزین موارد مبتلا به ضروری است.
- ۵-۹- علت انتخاب هر یک از برنامه های پیشنهادی بطور کامل توضیح داده شوند.
- ۵-۱۰- لازم است همراه گزارش تلفیق، آلبوم نقشه های مورد نیاز هم با مقیاس ۱:۲۵۰۰۰ ارائه شود.
- ۵-۱۱- چنانچه در تلفیق از روش سیستماتیک (مخدوم) استفاده شود، برای دستیابی به نتیجه مطلوب پس از تهیه نقشه های تلفیقی در هر گام، لازم است نقشه های تولیدی با بازدیدهای صحرائی تدقیق و تصحیح گردد.

شماره: ۱۴۰۲/۰۱/۴۰۴۹

تاریخ: ۱۴۰۲/۰۳/۰۱

پیوست: ندارد

" ایران پایدار، به وسعت ایمان، به بلندای امید"

شرح خدمات مطالعات اجرایی بندهای خاکی

- ۱- اهداف کلی احداث بندهای خاکی مشخص شود.
- ۲- انتخاب محل بند روی نقشه ۵/۰۰۰:۱ بنابر توصیه مطالعات توجیهی (نقشه های توپوگرافی منطقه).
- ۳- تعیین طول تاج، ارتفاع بند، مساحت کف دریاچه، مساحت بالای دریاچه، حجم دریاچه و رسم منحنی حجم، ارتفاع روی نقشه ۵/۰۰۰:۱ توپوگرافی منطقه.
- ۴- رسم پرو فیل طولی و عرضی دره در محل احداث بند، تعیین شیب طولی دره در قسمت بالای بند و بدست آوردن حجم تقریبی عملیات خاکی روی نقشه ۵/۰۰۰:۱ توپوگرافی منطقه.
- ۵- حصول نتیجه در مورد ردیف های ۱ الی ۴ در خصوص تعیین محل احداث بند با توجه به حجم عملیات خاکی و حجم آبیگری دریاچه و در نظر گرفتن پارامترهایی از قبیل امکان تردد و ترانسپورت ماشین آلات، حمل سنگ، فاصله حمل مصالح و قس علیهذا.....
- یادآوری می شود در صورتی که نقشه ۵/۰۰۰:۱ موجود نباشد نقشه ۲/۰۰۰:۱ تهیه شود که در فاز بعدی نیز مورد استفاده قرارگیرد.
- ۶- حصول اطمینان و تحقیق درخصوص صحت پارامترهای بدست آمده و انتخاب بهترین گزینه و یا پیشنهاد گزینه بهتر با توجه به نتایج حاصله از بازدید صحرایی و انتخاب قطعی محل بند.
- پس از انتخاب قطعی محل بند اقدامات زیر انجام شود:
- ۷- برر سی هیدرولوژی و تعیین پارامترهایی از قبیل رواناب، ضریب جریان دوره های بحرانی، دبی پیک سیلاب، دبی ماهانه و سالانه، رسم منحنی دبی کلاسه از روی مطالعات توجیهی در صورت امکان و بدست آوردن رابطه ریاضی برای آبدهی منطقه.
- ۸- روندیابی سیل قبل از ورود به دریاچه، روندیابی سیل داخل دریاچه، روندیابی سیل بعد از دریاچه و تعیین سیل بی خطر، دبی گذرا از روی سر ریز و دبی مجموع خروجی از بند.
- ۹- تعیین مداب، ارتفاع موج دریاچه، و تعیین ارتفاع آزاد (فرعی بند).
- ۱۰- برآورد سیل احتمالی با دوره برگشت ۱۰، ۲۰، ۳۰، ۵۰، ۱۰۰ ساله از روی تجزیه و تحلیل آمار و ارقام موجود هر مطالعه توجیهی.
- ۱۱- بررسی وضعیت خاکشناسی و بدست آوردن پارامترهایی از قبیل: ساختمان خاک، بافت خاک، تعیین کاتیونها و انیونها، تعیین عوامل محدود کننده، تعیین اثر آب برروی مواد متشکله خاک و غیره.
- ۱۲- تعیین عمق خاک، پروفیل خاک، تعیین حدود و عمق سنگ مادر درپی، تعیین دانه بندی خاک، نسبت تخلخل چگالی خاک نسبت به آب.
- ۱۳- تعیین میزان رطوبت خاک، درجه اشباع خاک، و تعیین حدود اتربرگ.
- ۱۴- تعیین وزن مخصوص خشک خاک، خاک مرطوب، خاک اشباع، خاک غوطه ور در آب و وزن مخصوص متوسط و وزن مخصوص دانه های خالص خاک.

شماره: ۱۴۰۲/۰۱/۴۰۴۹

تاریخ: ۱۴۰۲/۰۳/۰۱

پیوست: ندارد

" ایران پایدار، به وسعت ایمان، به بلندای امید"

- ۱۵- تعیین نفوذپذیری خاک دریاچه و خاکهای مصرفی در بند .
- ۱۶- تعیین تراکم پذیری و رطوبت مناسب جهت حداکثر وزن مخصوص خاک مصرفی .
- ۱۷- بررسی و رسم منحنی خطوط جریان از زیر پی و بدنه بند خاکی.
- ۱۸- بررسی و کنترل پدیده عمل (piping) .
- ۱۹- بررسی و ترسیم منحنی دانه بندی مصالح مصرف شده در زهکشها در صورت لزوم .
- ۲۰- بررسی وضعیت زمین شناسی و بدست آوردن پارامترهای مورد نیاز.
- ۲۱- معرفی دقیق ویژگی های زمین ساختی ، چینه ها ، گلهها و سیستم های درز و شکاف .
- ۲۲- ارزیابی نقش هر یک از عوامل ساختاری در ایجاد مشکلات بند .
- ۲۳- تحقیق در خصوص پایداری شیبها و معرفی پتانسیل های لغزش و ریزش .
- ۲۴- مطالعه لرزه خیزی منطقه در صورت لزوم .
- ۲۵- بررسی خصوصیات ژئومورفولوژی با در نظر گرفتن فیزیوگرافی و زمین ساختی و اقلیم و کلیه اطلاعاتی که بتواند در طراحی مفید باشد .
- ۲۶- نقشه برداری بصورت تاکتومتری از محل دریاچه بند و تهیه نقشه با منحنی تراز از برداشت ۱:۲۰۰۰
- ۲۷- طراحی پی بند براساس مطالعات موجود و تهیه نقشه های اجرایی شامل پلان ،مقاطع طول و عرضی پی همراه با مختصات و رقوم ارتفاعی با اشل مناسب توصیه می شود ۱/۲۰۰.
- ۲۸- طراحی خاکریز بدنه بند خاکی و تهیه نقشه های اجرایی شامل پلان پایه خاکریز و مقاطع عرضی خاکریز مقطع تیپ خاکریز از قسمت بلندترین ارتفاع خاکریزی بر روی نقشه های با مختصات و رقوم ارتفاعی و مقیاس مناسب
- ۲۹- طراحی فیلتر زهکشی ها ، تهیه نقشه زهکشی بند شامل مقاطع و کلیه جزییات که بتوان با اشل مناسب اجرا نمود .
- ۳۰- طراحی ریپ ریپ و تهیه نقشه های اجرایی آن با اشل مناسب توصیه می شود ۱/۲۰۰.
- ۳۱- طراحی سرریز و تهیه نقشه های اجرایی شامل پلان و موقعیت پلان و مقطع و جزییات آن با اشل مناسب توصیه می شود ۱/۱۰۰.
- ۳۲- طراحی حوضچه آرامش پایانی سرریز جهت استهلاک انرژی و تهیه نقشه های اجرایی شامل پلان مقاطع و جزییات آن با اشل مناسب توصیه می شود ۱/۲۰۰.
- ۳۳- طراحی لوله تخلیه زیر بند و تهیه نقشه های اجرایی . با اشل مناسب توصیه می شود ۱/۲۰۰.
- ۳۴- تهیه نقشه های اجرایی بر روی کالک شامل پلان موقعیت ، پلان بند، مقاطع و جزییات سرریزه.
- ۳۵- تهیه دستورالعمل اجرای پروژه و ذکر نکات قابل توجه از قبیل ضخامت لایه های خاکریزه، در صد کوبیدگی لازم ، لیست ماشین آلات مورد نیاز ، بکارگیری پرسنل مورد نیاز پروژه .



جمهوری اسلامی ایران
وزارت جهاد کشاورزی

شماره: ۱۴۰۲/۰۱/۴۰۴۹

تاریخ: ۱۴۰۲/۰۳/۰۱

پیوست: ندارد

" ایران پایدار، به وسعت ایمان، به بلندای امید"



سازمان منابع طبیعی و آبخیزداری کشور
اداره کل منابع طبیعی و آبخیزداری خراسان جنوبی

- ۳۶- برآورد حجم عملیات خاکبرداری شامل پی کنی بند، عملیات خاکبرداری سر ریز، خاکبرداری جاده دسترسی که در آن نوع زمین از قبیل دستی، دج و سنگی بودن مشخص باشد به انضمام کیلومتر از تخلیه مصالح .
- ۳۷- برآورد حجم عملیات خاک برداری شامل خاکریز بدنه بند و خاکریزی کافردم و در صورت لزوم خاکریزی جاده دسترسی همراه با مشخص نمودن محل قرضه و فاصله حمل تا محل کاربرد.
- ۳۸- برآورد حجم مصالح مصرفی در ریپ رپ ، سر ریز همراه یا محل تهیه . کیلومتر حمل تا محل اجرا.
- ۳۹- برآورد حجم عملیات بتن مصرفی در بند .
- ۴۰- توجیه اقتصادی پروژه نسبت به اهداف و هزینه .
- ۴۱- تعیین و برآورد میزان و نوع تاثیرات احداث بند بر روی اهداف مشخص شده .
- ۴۲- تبصره : این شرح خدمات برای بندهای با ارتفاع بیش از ۵ متر با حجم آگیری بالای دو میلیون متر مکعب تهیه شده که به تناسب نوع بند خاکی عند لزوم می توان قسمتهایی از شرح خدمات را حذف یا قسمت هایی به آن اضافه نمود.



جمهوری اسلامی ایران
وزارت جهاد کشاورزی

شماره: ۱۴۰۲/۰۱/۴۰۴۹

تاریخ: ۱۴۰۲/۰۳/۰۱

پیوست: ندارد

" ایران پایدار، به وسعت ایمان، به بلندای امید "



سازمان منابع طبیعی و آبخیزداری کشور
اداره کل منابع طبیعی و آبخیزداری خراسان جنوبی

پیوست شماره ۳

حق الزحمه و روش پرداخت آن

حق الزحمه مشاور مطابق با ماده ۱۵ شرایط عمومی بابت انجام مراحل مختلف مطالعات تفصیلی- اجرایی منابع طبیعی و آبخیزداری و طراحی عملیات های پیشنهادی در حوزه مندرج در موضوع این قرارداد و پیوست شماره (۱) به مساحت کل ۳۴۹۳ هکتار جمعاً معادل ۸۴۰,۰۰۰,۰۰۰ ریال تعیین می گردد.

حق الزحمه متناسب با پیشرفت کار با توجه به بندهای «۱-۱۶» و «۲-۱۶» شرایط عمومی پرداخت خواهد شد.

عنوان مشاور : خانم مریم شبان				
ردیف	محل اجرای پروژه	شهرستان	مساحت به هکتار	اعتبار (ریال)
۱	حوزه آبخیز شهری دیهوک	طیس	۳۴۹۳	۸۴۰,۰۰۰,۰۰۰
جمع کل				۸۴۰,۰۰۰,۰۰۰



جمهوری اسلامی ایران
وزارت جهاد کشاورزی

شماره: ۱۴۰۲/۰۱/۴۰۴۹

تاریخ: ۱۴۰۲/۰۳/۰۱

پیوست: ندارد

"ایران پایدار، به وسعت ایمان، به بلندای امید"



سازمان منابع طبیعی و آبخیزداری کشور
اداره کل منابع طبیعی و آبخیزداری خراسان جنوبی

پیوست شماره ۴

برنامه زمانی کلی مطابق جدول ذیل می باشد.

جدول زمان بندی انجام مطالعات تفصیلی - اجرایی منابع طبیعی و آبخیزداری "حوزه آبخیز شهری دیهوک - طبس"

برنامه زمانی (ماه)								ردیف	سر فصل های اصلی شرح خدمات
م	آذر	آبان	مهر	مهریور	مرداد	تیر	خرداد		
								۱	مطالعات مقدماتی (بند ۲ شرح خدمات) (پیش نیاز انجام مطالعات)
								۲	فیزیوگرافی (بند ۳-۱ شرح خدمات) (پیش نیاز کلیه بخش ها)
								۳	هواشناسی و اقلیم (بند ۳-۲ شرح خدمات) (پیش نیاز پوشش گیاهی، هیدرولوژی و منابع آب، ارزیابی منابع و تناسب اراضی و تلفیق و برنامه ریزی)
								۴	زمین شناسی و ژئومورفولوژی (بند ۳-۳ شرح خدمات) (پیش نیاز هیدرولوژی، فرسایش و رسوب، ارزیابی منابع و تناسب اراضی و تلفیق و برنامه ریزی)
								۵	ارزیابی منابع و تناسب اراضی (بند ۳-۴ شرح خدمات) (پیش نیاز پوشش گیاهی، فرسایش و رسوب، هیدرولوژی و منابع آب و تلفیق و برنامه ریزی)
								۶	هیدرولوژی و منابع آب (بند ۳-۵ شرح خدمات) (پیش نیاز فرسایش و رسوب و تلفیق و برنامه ریزی)
								۷	مرتعداری و جنگلداری (پوشش گیاهی) (بندهای ۳-۶ و ۳-۷ شرح خدمات) (پیش نیاز ارزیابی منابع و تناسب اراضی، فرسایش و رسوب و تلفیق و برنامه ریزی)
								۸	فرسایش و رسوب (بند ۳-۸ شرح خدمات) (پیش نیاز طراحی عملیات اجرایی و تلفیق و برنامه ریزی)
								۹	اقتصادی - اجتماعی (بند ۳-۹ شرح خدمات) (پیش نیاز پوشش گیاهی و تلفیق و برنامه ریزی)
								۱۰	تلفیق، برنامه ریزی و طراحی عملیات اجرایی (بند ۴ شرح خدمات)

تبصره (۱) مهندس مشاور متعهد می گردد کلیه گزارشات را برابر با جدول زمانی و با رعایت پیش نیازها برای اخذ تأییدیه به کمیته فنی اداره کل منابع طبیعی و آبخیزداری ارسال نماید. همچنین لازم است برنامه ریزی برای انجام برداشت میدانی و جمع آوری اطلاعات مربوط به گزارش پوشش گیاهی پس از انعقاد قرارداد و به قید فوریت توسط مشاور انجام شود.

بیرجند - خیابان ارتش - سه راه معلم کد پستی: ۹۷۱۷۶۹۹۱۴۳ تلفن: ۰۹-۳۲۳۹۰۹۰۱ (۰۵۶) دورنگار: ۰۸۶ (۰۵۶)۳۲۲۱۸

وبگاه: <http://www.nrskh.ir> رایانامه: info@nrskh.ir

شماره: ۱۴۰۲/۰۱/۴۰۴۹

تاریخ: ۱۴۰۲/۰۳/۰۱

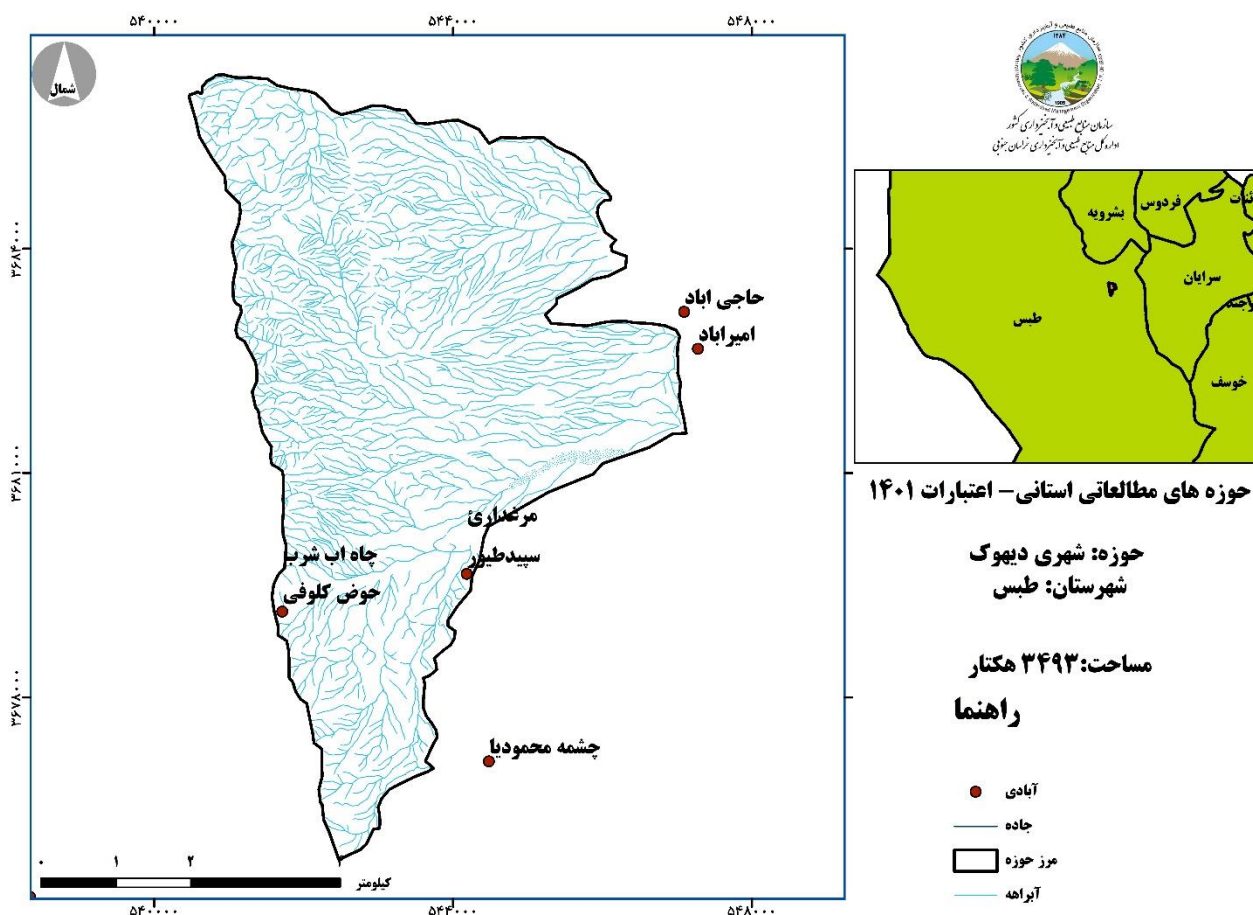
پیوست: ندارد

" ایران پایدار، به وسعت ایمان، به بلندای امید "

پیوست شماره ۵

مشخصات محل اجرا و نقشه محدوده اجرایی

محدوده موضوع قرارداد حوزه آبخیز شهری دیهوک - شهرستان طبس به مساحت ۳۴۹۳ هکتار برابر نقشه ذیل می باشد.





جمهوری اسلامی ایران
وزارت جهاد کشاورزی

شماره: ۱۴۰۲/۰۱/۴۰۴۹

تاریخ: ۱۴۰۲/۰۳/۰۱

پیوست: ندارد

" ایران پایدار، به وسعت ایمان، به بلندای امید"



سازمان منابع طبیعی و آبخیزداری کشور
اداره کل منابع طبیعی و آبخیزداری خراسان جنوبی

پیوست شماره ۶

تعهدات کارفرما

تعهدات کارفرمایی موضوع این قرارداد بر اساس زمانبندی و توافق انجام شده به شرح ذیل می باشد.

- ۱ - مشاور برای دریافت آمار و اطلاعات به ادارات، سازمانها و مراجع ذیربط معرفی شود تا نسبت به دریافت آن اقدام نماید.
- ۲ - کارفرما در مواردی از قبیل پرداخت هزینه های مربوط به نمونه برداری، نقشه برداری، طراحی و آزمایشات مرتبط با بخشهای مختلف شرح خدمات، اسکان، ایاب و ذهاب، تهیه نقشه ها، عکسها، آمار و اطلاعات و غیره هیچ گونه تعهدی بر عهده ندارد و کلیه هزینه ها جزء تعهدات قرارداد و بر عهده مشاور می باشد.
- ۳- سوابق مطالعاتی پروژه و سایر منابع و مأخذ قابل دسترس و موجود در آرشیو کارفرما که مرتبط با موضوع پروژه باشد، در اختیار مشاور قرار داده می شود

پیوست شماره ۷ "شرایط خصوصی"

- ۱- برآورد دقیق هزینه انجام مطالعات و طراحی عملیات های پیشنهادی (مکانیکی، بیولوژیکی و بیومکانیکی) در حوزه مورد تاکید می باشد و قرارداد مشمول متمم نخواهد شد.
- ۲- مشاور لازم است قبل از پیشنهاد قیمت نسبت به بازدید از حوزه مطالعاتی به منظور بررسی دقیق شرایط حوزه و پیشنهاد قیمت متناسب با هزینه های نمونه برداری، نقشه برداری و طراحی مورد نیاز اقدام نماید.
- ۳- رعایت برنامه زمانی پیشنهادی برای انجام مطالعات مورد تاکید می باشد و هر گونه تاخیر در انجام مطالعات وفق قوانین و مقررات و بر اساس ماده ۲۰ شرایط عمومی از مهندس مشاور دریافت خواهد شد.
- ۴- مشاور متعهد است پس از ابلاغ قرارداد نسبت به معرفی نماینده خود برای انجام پیگیری های اداری و مالی اقدام نماید.
- ۵- مشاور متعهد است قبل از تهیه گزارشات بخش های مختلف، نسبت به برنامه ریزی برای بازدید میدانی از منطقه، بررسی محدوده مطالعاتی و ارسال نقشه پایه به کارفرما اقدام نموده و پس از دریافت تاییدیه نقشه پایه و زیر حوزه ها از کمیته فنی کارفرما، نسبت به انجام مطالعات و تهیه گزارشات بر اساس پیش نیازهای مشخص شده اقدام نماید.
- ۶- در راستای برنامه ریزی مطلوب برای انجام تعهدات موضوع قرارداد، مشاور موظف است قبل از بازدید میدانی و داده برداری نسبت به مکاتبه و هماهنگی با اداره مهندسی و مطالعات این اداره کل و نیز انجام هماهنگی های لازم با شهرستان حداقل دو روز قبل از زمان بازدید اقدام نماید و پس از هر نوبت بازدید میدانی از حوزه اجرایی صور تجلسه بازدید را امضاء نماید.
- ۷- مشاور متعهد است به منظور دریافت اطلاعات از دستگاه های اجرایی نسبت به اعلام آمار و اطلاعات مورد نیاز طی مکاتبه ادارای با کارفرما اقدام نماید و بر اساس معرفی نامه کارفرما نسبت به مراجعه به ادارات اقدام نماید.
- ۸- کارفرما در مورد هزینه های مربوط به اسکان، ایاب و ذهاب، تهیه نقشه ها، هزینه های آزمایشگاه، نمونه برداری نقشه برداری، طراحی، عکسها، آمار و اطلاعات و غیره هیچ گونه تعهدی بر عهده ندارد و کلیه هزینه ها جز تعهدات قرارداد و بر عهده مشاور می باشد.
- ۹- مشاور متعهد است گزارشات هر یک از بخش ها را به ترتیب اولویت های مشخص شده در برنامه زمانی انجام قرارداد (پیوست شماره ۴) بصورت نسخه فیزیکی و الکترونیکی (همراه با جداول محاسباتی و shape فایل ها) برای بررسی توسط کمیته فنی ارسال نماید. در صورت نیاز به انجام اصلاحات در مراحل بعدی مشاور می تواند نسخه فیزیکی صفحات اصلاح شده را به همراه نسخه الکترونیکی گزارش نهایی آن بخش به کارفرما ارائه دهد. در صورت عدم ارائه نسخه فیزیکی و عدم رعایت اولویت ارسال گزارشات با توجه به پیش نیازهای هر بخش، گزارش قابلیت طرح در کمیته فنی و بررسی را نخواهد داشت.
- ۱۰- بررسی گزارشات توسط کمیته فنی کارفرما و حداکثر برای ۲ مرحله انجام می شود و پس از آن قابل بررسی مجدد نمی باشد و تبعات آن و هر گونه ضرر و زیان بر عهده مشاور خواهد بود.
- ۱۱- مشاور متعهد است متناسب با پیشرفت کار و ارائه گزارشات به کارفرما نسبت به ارسال صورت وضعیت همراه با مدارک و مستندات مربوطه اقدام نماید. پرداخت حق الزحمه به مشاور بر اساس تایید میزان پیشرفت فیزیکی انجام تعهدات صورت خواهد گرفت.
- ۱۲- انجام خدمات مطالعات موضوع این قرارداد با بهره گیری کامل از سیستم اطلاعات جغرافیایی (GIS) و محیط ArcGIS الزامی بوده و تهیه، تدقیق و بهنگام سازی کلیه نقشه های رقومی موضوع قرارداد در محیط GIS لازم است مطابق با استاندارد پایگاه داده مکانی سازمان منابع طبیعی و آبخیزداری کشور توسط مشاور انجام شود. کلیه نقشه های مربوط به عملیات پیشنهادی و جانمایی آنها باید در مقیاس ۱:۲۵۰۰۰ یا ۱:۱۰۰۰۰ و بصورت کاملاً دقیق ارائه شود. همچنین لازم است کلیه تصاویر، فیلمها، جداول و اطلاعات جمع آوری شده در قالب بانک اطلاعاتی به نقشهها لینک گردد.
- ۱۳- محاسبه هزینه عملیات های پیشنهادی لازم است بر اساس فهرست بهای سال ۱۴۰۲ ابلاغی از سوی سازمان مدیریت و ریزی و برای یک برنامه یک تا چند ساله (ترجیحاً ۵ ساله) انجام شود.

۱۴- مشاور متعهد است نسبت به بررسی و جمع بندی تمامی لایه های اطلاعاتی و طرح های مطالعاتی موجود در سطح حوزه و ایجاد بانک اطلاعات حوزه با هماهنگی کمیته فنی و اداره مهندسی و مطالعات استان اقدام نماید.

۱۵- در طراحی سازه های آبخیزداری استفاده از دستورالعمل های مندرج در بخشنامه های شماره ۹۲/۵۸۴۹۹-۹۲/۷/۷ و ۹۲/۴۳۷۳۶-۱۰۰/۱۲/۵/۱۳۸۷ الزامی است.

۱۶- در صورت نیاز به طراحی بند خاکی، هزینه های نقشه برداری و طراحی جز تعهدات قرارداد، بر عهده مشاور و بر اساس شرح خدمات جداگانه ای که در اسناد مناقصه (پیوست شماره ۲) بارگذاری شده لازم است انجام شود.

۱۷- به منظور متره برآورد دقیق عملیات آبخیزداری انجام آزمایشات شاخص مقاومت زمین شناسی (GSI) مطابق با دستورالعمل توضیحات فصل ۶ فهرست بهای واحد پایه رشته آبخیزداری و منابع طبیعی الزامی است و جز تعهدات قرارداد و بر عهده مشاور می باشد.

۱۸- در صورتیکه کارفرما آزمایشات و نقشه برداری ها را صحیح نداند و به آن معترض باشد می تواند نظر خود را به اطلاع مشاور برساند و مشاور موظف به تأمین نظر کارفرما است.

۱۹- مشاور موظف است هنگام بازدید از منطقه برای پیشنهاد و جانمایی عملیات های مدیریتی (مکانیکی، بیولوژیکی و بیومکانیکی) ضمن بازدید دقیق از کل حوزه، رعایت دقت و امانت را به منظور جلوگیری از تضییع حقوق آبخیزه شینان و درخواست های مردمی داشته باشد. بدیهی است در صورت محرز شدن عدم بررسی و بازدید مشاور از کل حوزه و زیرحوزه ها و نادیده گرفتن بخشی از حوزه و به تبع آن عدم پیشنهاد برنامه اجرایی که منجر به اختلاف نظر در تعداد عملیات های پیشنهادی بین مشاور و کارفرما خواهد شد، در صورت مشاهده بیش از ۲۰ درصد اختلاف نظر متناسب با درصد اختلاف نظر از مبلغ قرارداد مشاور کسر خواهد گردید.

۲۰- حضور کارشناس سازه یا نماینده مشاور در حوزه برای تهیه صورتجلسه و تحویل سازه های مورد تایید و توافق طرفین قبل از طراحی سازه های پیشنهادی الزامی است.

۲۱- با توجه به اهمیت موضوع قرارداد برای کارفرما، مشاور موظف است انجام تعهدات موضوع قرارداد را با بکارگیری اعضای کلیدی معرفی شده هنگام شرکت در مناقصه انجام دهد و هرگونه مغایرت در اجرای این بند از شرایط خصوصی، منجر به ابطال قرارداد از سوی کارفرما خواهد شد.

۲۲- در صورت نیاز به بکارگیری کارشناسان طرح علاوه بر اعضای کلیدی معرفی شده، مشاور موظف است کلیه کارشناسان را به کارفرما معرفی و خلاصه ای از سوابق کاری آنها را ارائه نماید و در صورت تأیید کارفرما به کار گرفته شوند.

۲۳- بکارگیری کارکنان کارفرما، اعم از رسمی و قراردادی در هر صورت توسط مشاور ممنوع است.

۲۴- مشاور متعهد است در پایان انجام تعهدات، پس از تصویب گزارشات در کمیته فنی و دریافت تاییدیه از کارفرما، نسخه فیزیکی گزارشات را در قالب دو نسخه گزارشات پایه، ۳ نسخه گزارش و آلبوم طراحی سازه همراه با نسخه های الکترونیکی و رقومی شامل نقشه ها، تصاویر و سایر فایل و اطلاعات مرتبط با موضوع این قرارداد بر اساس راهنمای ارسال نسخه های الکترونیکی و رقومی (جدول اکسل پیوست شماره ۲) همراه با متن تایپ شده گزارشات در قالب فرمت word و shapefile بر روی لوح فشرده تهیه و به کارفرما ارائه دهد. همچنین لازم است کتابچه گزارشات و آلبوم سازه ها با مهر و امضای مشاور ارسال گردد. درخواست آزادسازی سپرده حسن انجام کار از سوی مشاور پس از تایید کتابچه گزارشات و فایل های ارسالی در دستور کار قرار خواهد گرفت.

۲۵- تکمیل جدول مشخصات فنی سازه های پیشنهادی به همراه خروجی نتایج حاصل از اثربخشی اجرای آنها، بر اساس فرمتی که قابل دریافت از کارفرما می باشد، لازم است توسط مشاور انجام شود.

۲۶- تصمیم گیری درباره هرگونه تاخیر در انجام تعهدات موضوع قرارداد توسط مشاور، بر اساس ماده ۲۰ موافقنامه و شرایط عمومی هم سان قراردادهای خدمات مشاوره مصوب سال ۱۳۷۹ معاونت امور فنی دفتر امور فنی و تدوین معیارها - نشریه شماره ۴۳۱۸ توسط کارفرما انجام خواهد شد.

۲۷- آدرس الکترونیکی اداره مهندسی و مطالعات این اداره کل برای انجام مکاتبات و پیگیری های مورد نیاز skh.Ens99@gmail.com می باشد. مسئولیت پیگیری دریافت مکاتبات و نسخه الکترونیکی گزارشات از طریق پست الکترونیکی بر عهده مشاور می باشد.



جمهوری اسلامی ایران
وزارت جهاد کشاورزی

شماره: ۱۴۰۲/۰۱/۴۰۴۹

تاریخ: ۱۴۰۲/۰۳/۰۱

پیوست: ندارد

" ایران پایدار، به وسعت ایمان، به بلندای امید"



سازمان منابع طبیعی و آبخیزداری کشور
اداره کل منابع طبیعی و آبخیزداری خراسان جنوبی

۲۸- کسورات متعلق به قرارداد وفق قوانین و مقررات خواهد بود.

۲۹- بر آورد قیمت پیشنهادی توسط کارفرما در مناقصه با در نظر گرفتن کسورات قانونی سهم مشاور است.

۳۰- هر گونه تغییرات در هر کدام از بندهای شرح خدمات این قرارداد با تفاهم دو طرف انجام خواهد پذیرفت.