



جمهوری اسلامی ایران
وزارت جهاد کشاورزی

شماره: ۱۴۰۲/۰۱/۱۷۹۸۸

تاریخ: ۱۴۰۲/۰۹/۱۳

پیوست: ندارد

" پژوهش و فناوری، پیشران رشد تولید و مهار تورم "



سازمان منابع طبیعی و آبخیزداری کشور
اداره کل منابع طبیعی و آبخیزداری خراسان جنوبی

((تأییدیه قرارداد))

۱- موضوع قرارداد : مطالعات بازنگری منابع طبیعی و ۷- عنوان طرح : مطالعه و اجرای عملیات آبخیزداری حوزه سیاهکوه خراسان رضوی و جنوبی	آبخیزداری
۲- مبلغ کل قرارداد : ۵۰۰,۰۰۰,۰۰۰ ریال	۸- عنوان پروژه: مطالعه بازنگری منابع طبیعی و آبخیزداری زیرحوزه اشتاخون.
۳- طرف قرارداد : مشاور حقیقی خانم مریم شبان	۹- سطح پروژه : ۳۱۵۰ هکتار
۴- مدت قرارداد : ۳ ماه شمسی	۱۰- ضریب پیمان : ۱
۵- شماره موافقتنامه یا طرح : ۱۳۰۶۰۰۱۰۰۶	۱۱- شهرستان/حوزه: بیرجند - اشتاخون
۶- محل تأمین اعتبار اعتبارات ملی سال ۱۴۰۱ (طرح سیاهکوه) (نقدی)	
مسئول امور اجرایی اداره کل:	معاونت مربوطه (اداره کل)
امضاء	امضاء
نظریه امور حقوقی اداره کل: قرارداد مورد تایید است.	
امضاء	
نظریه مدیریت امور مالی اداره کل: قرارداد مورد تایید است.	
امضاء	
نظریه امور پیمانها و قراردادهای اداره کل: قرارداد مورد تایید است.	
امضاء	
نظریه معاونت برنامه ریزی، توسعه مدیریت و منابع اداره کل: قرارداد مورد تایید است.	
امضاء	

نظریه مدیر کل : **قرارداد مورد پذیرش بوده جهت اجرا اقدام به عمل آید.**

امضاء



جمهوری اسلامی ایران
وزارت جهاد کشاورزی

شماره: ۱۴۰۲/۰۱/۱۷۹۸۸

تاریخ: ۱۴۰۲/۰۹/۱۳

پیوست: ندارد

" پژوهش و فناوری، پیشران رشد تولید و مهار تورم "



سازمان منابع طبیعی و آبخیزداری کشور
اداره کل منابع طبیعی و آبخیزداری خراسان جنوبی



جمهوری اسلامی ایران

سازمان منابع طبیعی و آبخیزداری کشور

اداره کل منابع طبیعی و آبخیزداری استان خراسان جنوبی

« موافقتنامه »

موضوع قرارداد:

مطالعات بازنگري منابع طبیعی و آبخیزداری

زیر حوزه SH^۴ (اشاخون) آبخیز آبخوان شهرستان بیرجند

در سطح ۳۱۵۰ هکتار

مهندسین مشاور: مشاور حقیقی مریم شبان

موافقت نامه حاضر، همراه با اسناد و مدارک موضوع ماده (۲) آن که مجموعه‌ای غیرقابل تفکیک است و از این پس قرارداد نامیده می‌شود، در تاریخ ۱۴۰۲/۰۹/۱۳ بین اداره کل منابع طبیعی و آبخیزداری استان به نمایندگی آقای علیرضا نصرآبادی که از این پس کارفرما نامیده می‌شود، از یک سو و خانم مریم شبان با شماره ملی ۰۸۸۹۹۴۹۲۷۱ که از این پس مشاور نامیده می‌شود، از سوی دیگر، طبق مقررات و شرایطی که در اسناد و مدارک این قرارداد درج شده است، منعقد می‌گردد.

ماده ۱- موضوع قرارداد

موضوع قرارداد، عبارت است از انجام خدمات مشاوره، برای:

انجام مطالعات بازرنگری زیر حوزه SH۴ (اشتاخون) آبخیز آبخوان - شهرستان بیرجند
بر اساس شرح خدمات های مندرج در پیوست شماره «۲» که جزء لاینفک این قرارداد می باشد.

ماده ۲- اسناد و مدارک

این قرارداد، شامل اسناد و مدارک زیر است:

۱-۲- موافقت نامه حاضر.

۲-۲- شرایط عمومی.

۳-۲- پیوستها:

پیوست ۱- شرح موضوع قرارداد

پیوست ۲- شرح خدمات

پیوست ۳- حق الزحمه، روش محاسبه و نحوه پرداخت آن

پیوست ۴- برنامه زمانی کلی.

پیوست ۵. مشخصات محل اجرا و نقشه ها .

پیوست ۶. تعهدات کارفرما.

پیوست ۷. شرایط خصوصی .

۴-۲- اسناد تکمیلی که حین انجام خدمات، در چارچوب قرارداد و به منظور انجام آن، به مهندس مشاور ابلاغ شده یا

بین دو طرف قرارداد، مبادله می‌شود

۵-۲. مدارک و گزارشهای مصوب

در صورت دوگانگی بین اسناد و مدارک منضم به قرارداد، اولویت به ترتیب با موافقت نامه، شرایط عمومی و پیوستها می‌باشد. در صورت وجود دوگانگی بین پیوستهای قرارداد، اولویت با پیوست مرتبط با موضوع مربوط می‌باشد.

ماده ۳- مدت

مدت انجام خدمات قسمت‌ها و مراحل موضوع قرارداد، که شروع و تنفیذ آن طبق ماده (۲) شرایط عمومی قرارداد است،

با توجه به برنامه زمانی کلی (پیوست ۴)، به شرح زیر است:



جمهوری اسلامی ایران
وزارت جهاد کشاورزی

شماره: ۱۴۰۲/۰۱/۱۷۹۸۸

تاریخ: ۱۴۰۲/۰۹/۱۳

پیوست: ندارد



سازمان منابع طبیعی و آبخوانداری کشور
اداره کل منابع طبیعی و آبخوانداری خراسان جنوبی

" پژوهش و فناوری، پیشران رشد تولید و مهار تورم "

— مدت انجام مطالعات اجرایی از تاریخ ابلاغ کتبی کارفرما ۳ ماه شمسی می باشد .
مدت های یاد شده ، تابع تغییرات مدت ، موضوع ماده ۱۹ شرایط عمومی خواهد بود .

ماده ۴- حق الزحمه

۴-۱- مبالغ اولیه حق الزحمه قسمت ها و مراحل مختلف خدمات، به شرح زیر است:

الف — حق الزحمه مشاور برای انجام موضوع این قرارداد در سطح **۳۱۵۰** جمعاً به مبلغ **۵۰۰,۰۰۰,۰۰۰** ریال تعیین می گردد .

۴-۲- نحوه تعیین و روش پرداخت حق الزحمه، براساس ضوابط و بخشنامه های مربوط و نیز نحوه محاسبه مبالغ حق الزحمه، در پیوست ۳ درج شده است.

ماده ۵. تعهدات دو طرف قرارداد

۵-۱- مهندس مشاور، متعهد است خدمات خود را طبق اسناد و مدارک قرارداد، در ازای دریافت حق الزحمه انجام دهد و اعلام می کند که دارای توان و تشکیلات لازم برای انجام این خدمات است.

۵-۲- کارفرما متعهد به انجام وظایفی است که در اسناد و مدارک قرارداد برای او معین شده است و نیز متعهد می شود که در ازای انجام خدمات موضوع قرارداد، حق الزحمه مربوط را طبق اسناد و مدارک قرارداد، به مهندس مشاور پرداخت کند.

ماده ۶. نشانی

نشانی کارفرما : بیرجند - خیابان ارتش - نرسیده به سه راهی معلم- اداره کل منابع طبیعی و آبخوانداری خراسان جنوبی

نشانی مهندس مشاور: خراسان جنوبی-بیرجند- شهرک چکند-خیابان امام علی (ع) ۳-پلاک ۹
کدپستی: ۹۷۱۸۱۸۴۹۳۴ تماس: ۰۵۶۳۲۰۵۱۲۸۱ همراه: ۰۹۱۵۰۹۰۳۰۴۹

هرگاه یکی از دو طرف قرارداد نشانی خود را تغییر دهد، باید پانزده (۱۵) روز قبل از تاریخ تغییر، نشانی جدید خود را به طرف دیگر اعلام کند، تا وقتی که نشانی جدید به طرف دیگر اعلام نشده است، مکاتبات به نشانی قبلی ارسال می شود و دریافت شده تلقی می گردد.

ماده ۷. شمار نسخه های قرارداد

این قرارداد در **۶** نسخه تنظیم شده و به امضای دو طرف قرارداد رسیده، یک نسخه از آن به مهندس مشاور ابلاغ شده است و همه نسخه های آن، اعتبار یکسان دارند.

صاحب امضای تعهدآور مهندس مشاور

مریم شبان

مهر و امضا

نماینده مجاز کارفرما

علیرضا نصرآبادی

امضا

بیرجند- خیابان ارتش- سه راه معلم کد پستی : ۹۷۱۷۶۹۹۱۴۳ تلفن: ۹-۰۹۰۱۳۲۳۹۰۹۰۱ (۰۵۶) دورنگار: ۰۸۶-۳۲۲۱۸۰۵۶ (۰۵۶)

وبگاه: <https://khjonoobi.frw.ir> رایانامه: khj@frw.ir



جمهوری اسلامی ایران
وزارت جهاد کشاورزی

شماره: ۱۴۰۲/۰۱/۱۷۹۸۸

تاریخ: ۱۴۰۲/۰۹/۱۳

پیوست: ندارد

" پژوهش و فناوری، پیشران (رشد تولید و مهار تورم) "



سازمان منابع طبیعی و آبخیزداری کشور
اداره کل منابع طبیعی و آبخیزداری خراسان جنوبی

شرایط عمومی

شرایط عمومی قرارداد مطابق با موافقتنامه و شرایط عمومی همسان قراردادهای خدمات مشاوره مصوب ۱۴۰۱/۴/۶۶۴۵-۱۴۰۱/۹/۷ می باشد.

ماده ۱- تعاریف و مفاهیم

۱-۱- قرارداد

مجموعه اسناد و مدارک غیرقابل تفکیک به شرح ماده (۲) موافقتنامه است، که برای انجام خدمات موضوع قرارداد، بین دو طرف مبادله می شود.

۱-۲- موافقتنامه

سندی است که در آن مشخصات اصلی قرارداد، مانند مشخصات دو طرف، موضوع، مدت، حق الزحمه و تعهدات دو طرف بیان شده است و باید به امضای هر دو برسد.

۱-۳- شرایط عمومی

مفاد همین متن است که مقررات و شرایط عمومی حاکم بر قرارداد را تعیین می کند.

۱-۴- شرایط خصوصی

شرایط خصوصی، شرایط ویژه ای است که به منظور تکمیل شرایط عمومی، با توجه به وضعیت و ماهیت موضوع قرارداد تنظیم می شود. موارد درج شده در شرایط خصوصی، هیچ گاه نمی تواند مواد شرایط عمومی را نقض کند یا تعهدات مالی کارفرما را افزایش دهد.

۱-۵- کارفرما

شخصیتی حقوقی است که قرارداد را امضا می کند و انجام خدمات موضوع قرارداد را به مهندس مشاور واگذار می نماید. جانشینان قانونی و نمایندگان مجاز کارفرما، در حکم کارفرما هستند.

۱-۶- مدیر طرح

شخصیتی حقوقی است که تمام یا بخشی از اختیارهای قابل واگذاری کارفرما، با عنوان مدیریت طرح، به وی واگذار می شود.

۱-۷- مهندس مشاور

طرف دیگر امضا کننده قرارداد است، که انجام خدمات موضوع قرارداد را تعهد می کند. جانشینان قانونی و نمایندگان مجاز مهندس مشاور، در حکم مهندس مشاور هستند.

۱-۸- خدمات

عبارت از فعالیتهای و اقدامهایی است که در اجرای موضوع قرارداد، از سوی مهندس مشاور تعهد شده است.

۹-۱- مرحله، قسمت

مرحله، بخش تفکیک شده‌ای از شرح خدمات است که تحت این عنوان، با مدت و حق الزحمه معین، در قرارداد مشخص شده است. در صورت لزوم، هر مرحله می‌تواند به چند قسمت جداگانه با حق الزحمه مشخص، طبق شرح خدمات تقسیم شود.

۱۰-۱- مدارک و گزارش‌ها

متون، مستندات، نقشه‌ها، دستورالعمل‌ها، مشخصات فنی، کتابچه‌های محاسبات فنی، برآورد مقادیر، قیمت‌ها و نظایر آن هستند که در انجام خدمات موضوع قرارداد، برحسب مورد، از سوی مهندس مشاور تهیه می‌شوند.

۱۱-۱- برنامه زمانی کلی

برنامه‌ای است که تاریخ شروع و خاتمه انجام بخش‌های مختلف خدمات هر قسمت یا مرحله از قرارداد را برحسب ماه نشان می‌دهد و در اسناد و مدارک قرارداد درج می‌شود.

۱۲-۱- برنامه زمانی تفصیلی

برنامه‌ای است که تاریخ شروع و خاتمه هر یک از فعالیت‌های درج شده در شرح خدمات را به تفصیل و در چارچوب برنامه زمانی کلی در هر قسمت یا مرحله نشان می‌دهد.

۱۳-۱- مدت اولیه

مدت اولیه هر قسمت یا مرحله، مدت درج شده در ماده (۳) موافقت‌نامه، برای آن قسمت یا مرحله است.

۱۴-۱- متوسط حق الزحمه ماهانه

متوسط حق الزحمه ماهانه هر قسمت یا مرحله، عبارت از حاصل تقسیم مبلغ اولیه حق الزحمه آن قسمت یا مرحله، بر مدت اولیه مربوط (برحسب ماه) است.

۱۵-۱- روز، ماه، تاریخها، مفرد و جمع، عنوان‌ها

۱-۱۵-۱- روز و ماه براساس تقویم شمسی و تاریخ‌ها طبق تقویم رسمی کشور است.

۲-۱۵-۱- هر جا که معنای عبارت ایجاب کند، کلمات مفرد، معنای جمع و کلمات جمع، معنای مفرد دارند.

۳-۱۵-۱- عنوان‌های به کار رفته در موافقت‌نامه یا شرایط عمومی و دیگر قسمت‌های اسناد و مدارک قرارداد، تنها به منظور راهنمایی و آگاهی از مفاد اسناد و مدارک است و نمی‌توان در تفسیر اسناد و مدارک قرارداد، از آنها استفاده کرد.

۴-۱۵-۱- اصطلاحاتی که در این ماده نیامده است، طبق نظام فنی و اجرایی یکپارچه کشور و ضوابط آن تعریف می‌شود.

۱۶-۱- نافذ بودن قرارداد

بازه زمانی است که با ابلاغ قرارداد شروع و با آزادسازی یا ضبط سپرده حسن انجام کار پایان می‌یابد. از زمان تنفیذ قرارداد (ابلاغ قرارداد) تا شروع اولین قسمت یا مرحله و همچنین پس از تصویب گزارش‌های نهایی تا آزادسازی یا ضبط سپرده حسن انجام کار، انجام خدمات موضوع قرارداد توسط مشاور موضوعیت ندارد و صرفاً مکاتبات و فرآیندهای حقوقی و یا مالی قرارداد انجام می‌شود.

ماده ۲- شروع و تنفیذ قرارداد

۱-۲- این قرارداد از تاریخ مبادله و ابلاغ آن از سوی کارفرما، نافذ است.

۲-۲- شروع اولین قسمت یا مرحله، پس از ابلاغ قرارداد از سوی کارفرما و دریافت پیش پرداخت است. در صورت عدم ارائه درخواست پیش پرداخت توسط مشاور ظرف مدت یک (۱) هفته، موضوع بند «۱-۱۷»، تاریخ شروع قرارداد، یک (۱) هفته پس از تاریخ ابلاغ خواهد بود. تاریخ شروع هر یک از قسمت‌ها و مراحل بعدی، از تاریخ ابلاغ انجام قسمت یا مرحله مربوط توسط کارفرما است.

۲-۳- با تصویب مدارک و گزارش‌های هر قسمت یا مرحله، در صورتی که کارفرما مصمم به انجام قسمت یا مرحله بعد باشد، ظرف مدت یک (۱) ماه از تاریخ تصویب مدارک و گزارش‌ها، انجام آن را به مهندس مشاور ابلاغ می‌کند و یا مراتب انصراف خود را از ادامه قرارداد اعلام می‌نماید.

۲-۴- در صورت عدم ابلاغ هر قسمت یا مرحله از کار توسط کارفرما، ظرف مهلت‌های یادشده، مهندس مشاور می‌تواند خاتمه قرارداد را طبق بند «۱-۹-۲۲»، درخواست نماید.

ماده ۳- حدود خدمات و تغییرات آن

۳-۱- کارفرما می‌تواند حین انجام کار، خدمات مهندس مشاور را در حد متعارف و در چارچوب موضوع قرارداد، با رعایت مفاد بند «۲-۳»، تغییر، افزایش یا کاهش دهد. این تغییرات مربوط به موضوع و شرح خدمات قرارداد است و تغییرات مدت یا مبلغ اولیه حق الزحمه به دلیل اعمال تعدیل، نظارت بر خدمات جنبی، اعمال ضوابط مندرج در تعرفه‌های سازمان برنامه و بودجه کشور یا سایر بخشنامه‌های مالی مرتبط، مشمول ضوابط این ماده نمی‌باشد.

۳-۱-۱- در صورتی که به کار بستن نظر کارفرما در حین انجام خدمات یا هنگام بررسی مدارک و گزارش‌های مهندس مشاور، موجب تغییر مصوبات قبلی و انجام خدمات اضافی شود، مهندس مشاور موظف است با رعایت مفاد بند «۲-۳»، خدمات اضافی را انجام دهد.

۳-۱-۲- مهندس مشاور، می‌تواند در صورت لزوم تغییرات در شرح وظایف و یا حدود خدمات در بخش‌های پایان یافته را، با ذکر دلایل و جزئیات و با رعایت مفاد بند «۲-۳»، به کارفرما پیشنهاد کند.

۳-۲- هرگاه طبق بندهای یاد شده، تغییراتی در حدود خدمات موضوع قرارداد ضرورت یابد، در هر مورد مهندس مشاور مدت و حق الزحمه انجام تغییرات را به کارفرما گزارش می‌کند. کارفرما، حداکثر ظرف مدت ده (۱۰) روز با بررسی گزارش، در مورد مدت و حق الزحمه انجام تغییرات، با مهندس مشاور مذاکره و توافق می‌کند. پس از آن، کارفرما صورتجلسه تغییرات که به امضای طرفین قرارداد رسیده است را ابلاغ می‌نماید.

۳-۳- خدمات مربوط به اصلاح مدارک و گزارش‌های مهندس مشاور، که ناشی از نقص انجام خدمات موضوع قرارداد باشد، مشمول خدمات اضافی بندهای «۱-۳» و «۲-۳» نیست و هزینه آنها از سوی مهندس مشاور پرداخت می‌شود.

۳-۴- در مواردی که انجام خدمات موضوع قرارداد، با طرح یا طرح‌های دیگری ارتباط داشته باشد، مهندس مشاور موظف است اطلاعات و مدارک فنی آن را طبق برنامه‌ای که با مهندس مشاور و یا سازمان‌های دیگر تنظیم می‌شود، از کارفرما دریافت کند و در انجام خدمات خود منظور نماید، تا بین کارهای مختلف طرح‌های یاد شده، هماهنگی ایجاد شود.

ماده ۴- برنامه زمانی انجام خدمات

بیرجند- خیابان ارتش- سه راه معلم کد پستی: ۹۷۱۷۶۹۹۱۴۳ تلفن: ۰۵۶)۳۲۳۹۰۹۰۱-۹ دورنگار: ۰۵۶)۳۲۲۱۸۰۸۶

وبگاه: <https://khjonoobi.frw.ir> رایانامه: khj@frw.ir

۱-۴- برنامه زمانی کلی انجام خدمات، در پیوست (۴) آمده است.

۲-۴- پس از ابلاغ قرارداد، در صورتی که در پیوست (۴) مدتی تعیین نشده باشد، برنامه زمانی تفصیلی هر قسمت یا مرحله در چارچوب برنامه زمانی کلی، تا یک هشتم مدت آن قسمت یا مرحله، یا یک ماه، هر کدام کمتر است، از سوی مهندس مشاور تهیه و برای کارفرما ارسال می‌شود. کارفرما، تا پانزده (۱۵) روز پس از دریافت برنامه زمانی تفصیلی، نظر خود را درباره تصویب و یا اصلاح آن اعلام می‌کند. هرگونه تغییر در برنامه زمانی تفصیلی، با توافق دو طرف مجاز خواهد بود.

ماده ۵- پیشرفت کار

مهندس مشاور، در پایان هر ماه و یا زمان‌های تعیین شده در برنامه زمانی تفصیلی، گزارش پیشرفت خدمات موضوع قرارداد را در دو نسخه، به کارفرما تسلیم می‌کند. در این گزارش، میزان کارهای انجام شده، تأخیر و علل آنها، راه‌حل‌های لازم برای رفع موانع و مشکلات کار پیشنهاد می‌شود و کارفرما تا ده (۱۰) روز، نظر خود را نسبت به گزارش یاد شده اعلام می‌کند، در غیر این صورت، مفاد گزارش، تأیید شده تلقی می‌گردد.

ماده ۶- کارکنان مهندس مشاور

۱-۶- همه کسانی که به منظور اجرای خدمات موضوع قرارداد، به صورت دائم یا موقت، به‌هزینه مهندس مشاور و برای او خدماتی را انجام می‌دهند، کارکنان مهندس مشاور شناخته می‌شوند و مسئولیت عملکرد آنها در مورد خدمات موضوع قرارداد، به عهده مهندس مشاور است.

۲-۶- قبل از شروع کار، مهندس مشاور موظف است سازمان اجرایی و فهرست اسامی افراد کلیدی را که فاقد سوابق سوء حرفه‌ای باشند، برای انجام خدمات موضوع قرارداد، مطابق پیوست (۶)، به همراه وظایف، تخصص و میزان فعالیت هر یک، برای کارفرما ارسال کند.

۳-۶- مهندس مشاور، باید به منظور اجرای مراحل مختلف این قرارداد در دفاتر و کارگاه‌های خود، به شمار کافی کارکنان صلاحیت‌دار داشته باشد.

۴-۶- در صورتی که انجام خدمات موضوع قرارداد، مستلزم استفاده از خدمات اتباع خارجی باشد، مهندس مشاور در استفاده از خدمات آنها، قوانین و مقررات ناظر بر کار اتباع خارجی در ایران را رعایت می‌کند و اسناد مربوط به مجوز اقامت و کار آنها را به کارفرما تسلیم می‌نماید.

۵-۶- مهندس مشاور نمی‌تواند برای انجام خدمات موضوع این قرارداد، کارکنان شاغل کارفرما، واحد مدیریت طرح و سازمان برنامه و بودجه کشور را به کار گیرد.

۶-۶- به کارگیری کارکنان شاغل مهندس مشاور از سوی کارفرما و واحد مدیریت طرح، برای انجام خدمات مرتبط با این قرارداد، ممنوع است.

۷-۶- مهندس مشاور می‌تواند نسبت به تغییر عوامل کلیدی کار، مندرج در پیوست شماره (۶)، با موافقت کارفرما اقدام کند.

ماده ۷- نمایندگان

۷-۱- نمایندگان کارفرما

۷-۱-۱- کارفرما پس از مبادله قرارداد و ابلاغ آن، نماینده یا نمایندگان خود را با تعیین حدود اختیارات به مهندس مشاور معرفی می کند.

۷-۱-۲- دستورها و مدارکی که به وسیله نماینده کارفرما، در محدوده اختیارات تفویض شده به وی، به مهندس مشاور ابلاغ می شود، در حکم ابلاغ کارفرما است، بدیهی است با تغییر نماینده کارفرما، دستورهای ابلاغ شده و یا مدارک امضا شده به وسیله نماینده قبلی، معتبر است.

۷-۱-۳- کارفرما می تواند تمام یا بخشی از اختیارات قابل واگذاری خود را در رابطه با این قرارداد، به واحد خدمات مدیریت طرح واگذار نماید. در این صورت، آن واحد با تعیین حدود اختیارات، به مهندس مشاور معرفی می شود و تصمیم گیری های وی در امور واگذار شده، در حکم تصمیم های کارفرما است.

۷-۲- نمایندگان مهندس مشاور

۷-۲-۱- پس از مبادله قرارداد و ابلاغ آن، مهندس مشاور نماینده یا نمایندگان خود را با ذکر حدود اختیارات به کارفرما معرفی می کند.

۷-۲-۲- در صورتی که خدمات موضوع قرارداد، مشتمل بر خدمات مرحله ساخت و تحویل کار باشد، مهندس مشاور باید در هر یک از کارگاه های تحت نظارت خود، یک نفر مهندس ناظر به عنوان نماینده و سرپرست عوامل فنی کارگاهی را طبق ضوابط مربوط تعیین کند و به کارفرما و دیگر طرفهای قراردادی کارفرما در این کار، معرفی نماید.

ماده ۸- دقت و کوشش

۸-۱- مهندس مشاور باید خدمات موضوع این قرارداد را منطبق با اصول فنی و مهندسی و براساس استانداردهای تخصصی و اخلاق حرفه ای و با رعایت ملاحظات مالی و اقتصادی، طبق دستورالعمل های مربوط و با به کارگیری حداکثر مهارت و دقت، به وسیله کارکنانی که واجد صلاحیت تخصصی و حرفه ای هستند، انجام دهد و در مواردی که اظهار نظر و صلاح دید به او واگذار شده است، منصفانه و بی طرفانه عمل کند.

۸-۲- مهندس مشاور، موظف است در مطالعات خود، گزینه ها و راه حل های ممکن را بررسی و مناسب ترین آنها را پیشنهاد کند هم چنین، باید مدارک و گزارش های هر قسمت یا مرحله را به ترتیبی تهیه کند که در ادامه خدمات، در حد امکان نیاز به تغییر مصوبات قبلی نباشد.

۸-۳- مهندس مشاور، باید عملیات اجرایی را به نحوی نظارت و کنترل نماید، که کارها طبق نقشه ها و مشخصات فنی ضمیمه قرارداد، توسط پیمانکاران و عوامل اجرایی انجام شود و با راهنمایی های به موقع و مقتضی به پیمانکاران و سازندگان، از تأخیر در اجرای تعهدات و عملیات جلوگیری نماید و طبق شرح خدمات، در تصمیماتی که در اسناد و مدارک قرارداد با پیمانکار یا سازنده، برعهده مهندس مشاور گذاشته شده است، به موقع اقدام کند.

۸-۴- مسئولیت نظارت بر حسن اجرای عملیات، برعهده مهندس مشاور است. از این رو، مهندس مشاور نسبت به صدور دستور برای انجام آزمایش ها، با هدف اطمینان از کیفیت مصالح و مواد پیش از اجرا و هنگام به کارگیری آنها، و نیز با



جمهوری اسلامی ایران
وزارت جهاد کشاورزی

شماره: ۱۴۰۲/۰۱/۱۷۹۸۸

تاریخ: ۱۴۰۲/۰۹/۱۳

پیوست: ندارد

" پژوهش و فناوری، پیشران (رشد تولید و مهار تورم)"



سازمان منابع طبیعی و آبخیزداری کشور
اداره کل منابع طبیعی و آبخیزداری خراسان جنوبی

بازدید مستمر از عملیات ساخت و کیفیت عملیات اجرایی و تطبیق آنها با مشخصات و استانداردهای فنی و نقشه‌های اجرایی اقدام می‌کند. هم چنین، مهندس مشاور، باید با کنترل مستمر از مصرف احتمالی مواد و مصالح غیر استاندارد و اجرای کارهای مغایر مشخصات فنی، جلوگیری کند.

ماده ۹- استانداردها، معیارها، مقررات و دستورالعمل‌های فنی

۹-۱- سیستم اندازه‌گیری آحاد در تمامی اسناد و مدارک فنی طرح، متریک خواهد بود، مگر آنکه بنا به ضرورت، سیستم اندازه‌گیری دیگری در پیوست (۵) تعیین شده باشد و یا به‌هنگام اجرای کار، درباره آن توافق شود.

۹-۲- مهندس مشاور، باید در انجام خدمات و تهیه و تنظیم مدارک و گزارش‌ها، از معیارها و ضوابط فنی و دستورالعمل‌های سازمان برنامه و بودجه کشور و سایر استانداردهای معتبر، استفاده کند و در صورت موجود نبودن این‌گونه ضوابط و معیارها، از معیارها و ضوابط معتبری که در پیوست (۵) تعیین شده و یا بعداً توافق می‌شود، استفاده کند.

۹-۳- مهندس مشاور، موظف است در اجرای وظایف در چارچوب شرح خدمات پیوست (۲) همه ابلاغ‌ها، دستورکارها و اقدام‌های خود را در رابطه با پیمانکار یا سازنده یا دیگر طرف‌های قرارداد با رعایت اسناد و مدارک قراردادی آنها و طبق ضوابط و دستورالعمل‌های مربوط، انجام دهد.

ماده ۱۰- اقدام‌های مهندس مشاور که نیاز به تأیید کارفرما دارد

هرگاه مهندس مشاور به‌هنگام انجام کار، برای تعیین نحوه ادامه کار، جلسه یا جلسه‌های هماهنگی را به منظور اخذ تصمیم‌های راهبردی ضروری بداند، موظف است موضوع را طی گزارش توجیهی، برای کارفرما بفرستد. کارفرما تا پانزده (۱۵) روز از تاریخ دریافت گزارش نسبت به تشکیل جلسه اقدام می‌کند و تصمیم‌ها را در صورت جلسه‌ای تنظیم و بی‌درنگ به مهندس مشاور ابلاغ می‌نماید. هرگاه کارفرما در مهلت تعیین شده نسبت به تشکیل جلسه و ابلاغ تصمیم‌ها اقدام نکند مهندس مشاور خود تصمیم‌گیری نموده و نتیجه را به کارفرما اعلام می‌کند.

ماده ۱۱- نحوه تسلیم و تصویب مدارک و گزارش‌ها

۱۱-۱- مهندس مشاور مدارک و گزارش‌های مطالعات هر قسمت یا مرحله را در پایان مدت مربوط و یا مقطعی که در برنامه زمانی تفصیلی پیش‌بینی شده است، ابتدا در یک نسخه همراه با نسخه‌ای به صورت نرم‌افزاری به کارفرما تسلیم می‌کند. کارفرما پس از دریافت مدارک و گزارش‌های یاد شده، ظرف مدت یک (۱) ماه یا مدت پیش‌بینی شده در برنامه زمانی تفصیلی آنها را بررسی و نظر صریح و روشن خود را با درج موارد در یک نوبت اعلام می‌کند.

۱۱-۲- در صورتی که کارفرما مدارک و گزارش‌ها را تأیید کند، مهندس مشاور مدارک و گزارش‌های تأیید شده را در یک نسخه به همراه نسخه نرم‌افزاری و راهنمای مکتوب آن و نیز خلاصه گزارش‌ها، به کارفرما تسلیم می‌کند تا کارفرما آنها را تصویب و ابلاغ نماید، در صورت اعلام نظر اصلاحی از سوی کارفرما نسبت به مدارک و گزارش‌ها، مهندس مشاور موظف است ظرف مدت یک (۱) ماه یا ده (۱۰) درصد مدت قسمت یا مرحله، هر کدام که بیشتر باشد بر اساس نظر کارفرما آنها را اصلاح و مدارک را در دو نسخه همراه با نسخه‌ای به صورت نرم‌افزاری تهیه و به همراه خلاصه گزارش‌ها به کارفرما تسلیم نماید، تا کارفرما آنها را تصویب و ابلاغ کند. تجاوز از این مدت مشمول خسارت تاخیر غیرمجاز درج

بیرجند- خیابان ارتش- سه راه معلم کد پستی: ۹۷۱۷۶۹۹۱۴۳ تلفن: ۰۵۶-۲۲۳۹۰۹۰۱-۹ دورنگار: ۰۵۶-۳۲۲۱۸۰۸۶

وبگاه: <https://khjonoobi.frw.ir> رایانامه: khj@frw.ir

شده در قرارداد است، مگر اینکه کارفرما با افزایش مدت قبلاً موافقت کرده باشد. همچنین پس از تصویب و ابلاغ مدارک و گزارش‌ها توسط کارفرما، مهندس مشاور موظف به بازگذاری آن‌ها در سامانه تعیین شده در شرایط خصوصی قرارداد می‌باشد.

۳-۱۱- در مواردی که نظر اصلاحی اعلام شده از سوی کارفرما منطبق با نظر مهندس مشاور یا اصول، ضوابط و استانداردهای فنی نباشد، مهندس مشاور باید ظرف مدت پانزده (۱۵) روز، با ارسال گزارش توجیهی، دلایل خود را برای بررسی مجدد به کارفرما اعلام کند، چنانچه کارفرما همچنان بر نظرات اعلام شده خود اصرار داشته باشد، باید حداکثر طی مدت پانزده (۱۵) روز، دلایل توجیهی خود را به بالاترین مقام سازمانی یا بالاترین مقام دستگاه مرکزی کارفرما ارسال نموده و نظر وی را جویا شود. بالاترین مقام سازمانی یا دستگاه مرکزی کارفرما یا هیأتی فنی متشکل از سه نفر به انتخاب وی، با بررسی گزارش مشاور و دلایل توجیهی طرفین، ظرف مدت پانزده (۱۵) روز باید نظر خود را مطابق با اصول و ضوابط فنی، به کارفرما و مهندس مشاور اعلام نماید. در صورت عدم اعلام نظر بالاترین مقام یا هیأت سه نفره ظرف مدت یاد شده، نظر مهندس مشاور ملاک عمل خواهد بود. در صورتی که نظر و تصمیم بالاترین مقام کارفرمایی یا هیأت منتخب وی با نظر مهندس مشاور یکی نباشد، نظر بالاترین مقام کارفرمایی یا هیأت منتخب وی ملاک عمل بوده و مسئولیت‌های ناشی از این تصمیم، به عهده کارفرما خواهد بود.

۴-۱۱- در صورتی که کارفرما ظرف مدت تعیین شده نظر خود را در مورد مدارک و گزارش‌های مهندس مشاور اعلام نکند، مهندس مشاور نظر کارفرما را استعلام می‌نماید و چنانچه تا پانزده (۱۵) روز از تاریخ دریافت استعلام، همچنان نظری از سوی کارفرما اعلام نشود، گزارش‌ها و مدارک ارسالی، تصویب شده تلقی می‌گردد.

۵-۱۱- کارفرما، یک نسخه از مدارک و گزارش‌های مصوب هر قسمت یا مرحله را با مهر "تصویب شد"، به مهندس مشاور ابلاغ می‌کند.

۶-۱۱- مدارک و گزارش‌های تصویب شده، مبنای کارهای بعدی است و مهندس مشاور حق الزحمه مربوط را براساس قرارداد دریافت می‌کند.

۷-۱۱- مهندس مشاور، باید به پیوست هر یک از گزارش‌ها، چکیده‌ای از کار آن قسمت یا مرحله را تهیه و به کارفرما تسلیم کند. همچنین، پس از تحویل موقت کار، گزارشی شامل تاریخچه کارهای انجام شده در مرحله ساخت، به کارفرما تسلیم می‌کند.

۸-۱۱- تا بیست (۲۰) سال پس از تصویب و ارسال گزارش‌های نهایی و اتمام خدمات موضوع قرارداد یا حسب مورد خاتمه یا فسخ قرارداد، مشاور با دریافت هزینه مربوط، متعهد به ارائه مجدد نقشه‌ها و گزارش‌های نهایی می‌باشد. در هر حال مهندس مشاور مطابق با مفاد ماده (۲۶)، مسئول و جوابگوی عملکرد خود خواهد بود.

ماده ۱۲- تسهیلات برعهده کارفرما

کارفرما تدابیر و مساعدت‌های لازم را برای تسهیل کار مهندس مشاور در مورد خدمات موضوع قرارداد، به ویژه در موارد زیر، براساس درخواست مهندس مشاور، فراهم می‌کند:

۱-۱۲- در اختیار قرار دادن اطلاعات مربوط، طبق مندرجات شرایط خصوصی و به صورت رایگان.

شماره: ۱۴۰۲/۰۱/۱۷۹۸۸

تاریخ: ۱۴۰۲/۰۹/۱۳

پیوست: ندارد

" پژوهش و فناوری، پیشران (رشد تولید و مهار تورم)"

- ۲-۱۲- مجوز ورود کارکنان مهندس مشاور به مناطق ممنوع، در رابطه با طرح.
- ۳-۱۲- روادید ورود و مجوز خروج و پروانه اقامت و مجوز کار کارکنان خارجی مورد نیاز و همچنین، اخذ گذرنامه و روادید برای کارشناسان ایرانی.
- ۴-۱۲- ارتباط و تشریک مساعی با وزارتخانه‌ها، سازمانها و سایر مؤسسات.
- ۵-۱۲- ترتیب امور مربوط به تهیه لوازم و وسایلی که تهیه و توزیع آن در انحصار دولت باشد.
- ۶-۱۲- ترتیب امور مربوط به تهیه، ورود و ترخیص لوازم، وسایل، کتب، نشریات، نرم‌افزارها و اقلامی از این قبیل، که تهیه آن در داخل کشور مقدور نباشد.
- ۷-۱۲- تسهیلات ویژه‌ای که طبق پیوست (۵) قرارداد، باید توسط کارفرما در اختیار مهندس مشاور قرار گیرد. تمام هزینه‌های اقدام‌های موضوع بندهای «۱۲-۳» تا «۱۲-۶»، برعهده مهندس مشاور است.

ماده ۱۳- خدمات جنبی

- ۱-۱۳- خدمات جنبی، مانند تهیه نقشه‌های توپوگرافی، زمین‌شناسی، کاداستر، بازرسی فنی، عکس‌های هوایی و تصاویر ماهواره‌ای، همچنین، انجام آزمایش‌های ژئوتکنیک و مقاومت مصالح، ژئوفیزیک، اطلاعات و آمار هواشناسی و هیدرولوژی، آبنگاری، مدل هیدرولیکی، خاکشناسی و کارهایی مانند اینها، که اصولاً جزو خدمات موضوع قرارداد نیست، طبق ضوابط قراردادهای مربوط، توسط مهندسان مشاور صاحب صلاحیت، براساس ضوابط به هزینه و از سوی کارفرما انجام می‌شود. در این صورت، تعیین شرح خدمات جنبی موردنیاز و اطلاعات و مشخصات فنی ضروری هر یک و اعلام آنها، همراه با جدول زمانی ارائه اطلاعات مورد نیاز و نیز تطبیق نتایج حاصل، با نیازهای طرح، برعهده مهندس مشاور خواهد بود.
- ۲-۱۳- بررسی و اظهارنظر در مورد گزارش‌ها و نظارت بر خدمات جنبی، برعهده مهندس مشاور است، مهندس مشاور موظف است که افراد دارای صلاحیت را برای انجام این خدمات، به شمار لازم به خدمت فراخواند. حق الزحمه مربوط به این خدمات بصورت مجزا و علاوه بر مبلغ اولیه حق الزحمه قرارداد محاسبه و پرداخت می‌شود. حق الزحمه خدمات نظارت بر خدمات جنبی از مصادیق افزایش حدود خدمات، موضوع ماده (۳) محسوب نمی‌شود.
- تبصره - نظارت و تصویب عملیات نقشه‌برداری، مانند تهیه نقشه‌های توپوگرافی، عکس‌های هوایی و آبنگاری، در بخش غیر نظامی، به عهده سازمان نقشه‌برداری کشور است.
- ۳-۱۳- در صورتی که مهندس مشاور گزارش نتایج جنبی را که توسط واحدهای دیگری تهیه شده است صحیح نداند و به نتایج آن معترض باشد، باید نظر خود را با ذکر دلیل و به موقع، برای تصمیم‌گیری به کارفرما اعلام کند. چنانچه کارفرما گزارش‌های یاد شده را تأیید نماید، مهندس مشاور موظف به استفاده از نتایج آنها در مطالعات مربوط خواهد بود و مسئولیت این نوع تصمیم‌گیری‌ها برعهده مهندس مشاور نیست.

ماده ۱۴- تضمین حسن انجام کار و تضمین انجام تعهدات

- ۱-۱۴- مشاور موظف است قبل از انعقاد قرارداد، تضمین معتبری را مطابق آیین‌نام تضمین معاملات دولتی، به عنوان تضمین انجام تعهدات، به کارفرما ارائه نماید. انتخاب نوع تضمین (در چهارچوب آیین‌نامه تضمین معاملات دولتی) بر عهده مشاور می‌باشد.



شماره: ۱۴۰۲/۰۱/۱۷۹۸۸

تاریخ: ۱۴۰۲/۰۹/۱۳

پیوست: ندارد

" پژوهش و فناوری، پیشران (رشد تولید و مهار تورم) "



۲-۱۴- برای حصول اطمینان از حسن انجام کار، ده درصد از هر پرداخت مهندس مشاور، به‌عنوان تضمین حسن انجام کار، کسر و نزد کارفرما نگهداری می‌شود.

۳-۱۴- در صورت فسخ قرارداد، طبق ماده (۲۳)، تضمین حسن انجام کار و تضمین انجام تعهدات به نفع کارفرما ضبط می‌شود.

۴-۱۴- تضمین حسن انجام کار و تضمین انجام تعهدات مربوط به هر قسمت یا مرحله از خدمات مطالعه و طراحی، باید پس از تصویب مدارک و گزارش‌های آن و در زمان تسویه حساب نهایی، طبق ماده (۱۸) آزاد شود. در مرحله ساخت، تضمین انجام تعهدات پس از تحویل موقت کار آزاد می‌شود، همچنین در این مرحله، نیمی از مبلغ تضمین حسن انجام کار پس از تحویل موقت کار و بقیه آن پس از تحویل قطعی کار، آزاد می‌شود. در صورتی که کارفرما تا قبل از پایان قرارداد، قسمت‌هایی از عملیات اجرا شده را تحویل موقت یا قطعی گیرد، وجه‌الضمان دریافتی، به تناسب کاهش می‌یابد.

۵-۱۴- در صورت درخواست مشاور، کسور حسن انجام کار، به‌ازای دریافت سفته یا هرگونه تضمین معتبر دیگر با انتخاب مهندس مشاور (در چهارچوب آئین‌نامه معاملات دولتی) بازگردانده می‌شود.

ماده ۱۵- حق الزحمه

۱-۱۵- حق الزحمه مهندس مشاور برای انجام خدمات قسمت‌ها یا مراحل مختلف موضوع قرارداد، که براساس ضوابط و دستورالعمل‌های مربوط، طبق پیوست (۳) تعیین شده است، از سوی کارفرما و با رعایت مفاد قرارداد، پرداخت می‌شود.

ماده ۱۶- نحوه پرداخت حق الزحمه

۱-۱۶- هشتاد و پنج درصد حق الزحمه هر قسمت یا مرحله از مطالعات و طراحی در طول انجام خدمات و تا زمان تسلیم مدارک و گزارش‌های آن قسمت یا مرحله، به صورت اقساط براساس پیشرفت کار و به‌صورت تجمعی، طبق برنامه زمانی که در پیوست (۳) تعیین و توافق شده است، به صورت علی‌الحساب پرداخت می‌شود.

۲-۱۶- قسط آخر یا باقیمانده حق الزحمه هر قسمت یا مرحله از مطالعات، پس از تصویب مدارک و گزارش مربوط، طبق ماده (۱۸) پرداخت می‌شود.

۳-۱۶- نحوه پرداخت حق الزحمه مرحله ساخت و تحویل کار، براساس دستورالعمل‌های مربوط است که در پیوست (۳) تعیین شده است.

۴-۱۶- زمان پرداخت حق الزحمه خدمات اضافی، موضوع بند «۳-۲»، برحسب مورد، به‌تناسب پیشرفت کار و با توافق دو طرف تعیین می‌شود.

۵-۱۶- هر یک از اقساط حق الزحمه، طی صورت‌حساب تجمعی که توسط مهندس مشاور تهیه و تسلیم کارفرما می‌شود، پس از رسیدگی از سوی کارفرما پرداخت می‌شود.

۶-۱۶- کارفرما موظف است ظرف مدت پانزده (۱۵) روز پس از دریافت صورت‌حساب، آن را مورد بررسی قرار دهد و پس از کسر کسور قانونی و قراردادی، ضمن ارسال یک نسخه از صورت‌حساب تأیید شده همراه با مستندات مربوط برای مهندس مشاور، حق الزحمه را پرداخت کند.

بیرجند- خیابان ارتش- سه راه معلم کد پستی: ۹۷۱۷۶۹۹۱۴۳ تلفن: ۰۵۶)۳۲۳۹۰۹۰۱-۹ دورنگار: ۰۵۶)۳۲۲۱۸۰۸۶

وبگاه: <https://khjonoobi.frw.ir> رایانامه: khj@frw.ir

۱۶-۷- هرگاه مهندس مشاور به اصلاحات اعمال شده از سوی کارفرما در مورد صورت حساب معترض باشد، اعتراض خود را با ذکر دلیل و ارائه مستندات، حداکثر ظرف مدت پانزده (۱۵) روز از تاریخ دریافت صورت حساب اصلاح شده، به کارفرما اعلام می کند تا مورد رسیدگی قرار گیرد. هرگاه کارفرما همچنان بر اعمال اصلاحات اعلام شده، اصرار داشته باشد، باید نسبت به پرداخت آنچه مورد قبول اوست، اقدام کند. در این حالت، مهندس مشاور می تواند نسبت به مبلغ مازاد مورد نظر خود، از طریق ماده (۲۴) اقدام کند و در صورت محق بودن، اصل مبلغ را به علاوه مبلغ مربوط به حفظ قدرت خرید، طبق بند «۸-۱۶»، دریافت می کند.

۱۶-۸- در صورتی که کارفرما در پرداخت تمام یا بخشی از هر یک از صورت حساب های تأیید شده بیش از یک ماه از تاریخ دریافت آن تأخیر کند، برای حفظ قدرت خرید مبلغ تأیید شده، اضافه بر اصل مبلغ تأخیر شده و برای مدت مازاد بر یک (۱) ماه، مبلغی معادل حاصل ضرب نرخ تغییرات ماهانه شاخص کل قیمت کالاها و خدمات مصرفی خانوارهای کشور، اعلام شده توسط مرکز آمار ایران، در مبلغی که پرداخت آن به تأخیر افتاده، به مهندس مشاور پرداخت می شود. حداکثر مبلغ موضوع این بند، پنج (۵) درصد مبلغ اولیه حق الزحمه یا پنج (۵) درصد مبلغ تجمعی صورت حساب های تأیید شده، هر کدام بیشتر باشد، می باشد.

۱۶-۹- چنانچه کارفرما تا دو هفته پس از دریافت صورت حساب خدمات تأیید شده مشاور، بررسی و اعلام نظر کتبی ننماید و به استعلام کتبی مشاور نیز ظرف مدت دو (۲) هفته از انقضای مهلت یاد شده پاسخ ندهد، از این تاریخ به بعد (یک ماه از دریافت صورت حساب)، هفتاد (۷۰) درصد مبلغ صورت حساب مشمول مفاد بند (۸-۱۶) خواهد بود.

ماده ۱۷- پیش پرداخت

۱۷-۱- مشاور، بعد از ابلاغ قرارداد یا هر مرحله، یک هفته فرصت دارد تا نسبت به درخواست مکتوب پیش پرداخت به انضمام تضمین معتبر به انتخاب خود (در چهارچوب آیین نامه تضمین معاملات دولتی) اقدام نماید. پس از ارائه درخواست مشاور، کارفرما بیست و پنج درصد از مبلغ حق الزحمه قرارداد یا هر مرحله را به عنوان پیش پرداخت، بدون کسر کسور قانونی به مشاور پرداخت می کند. مقدار این پیش پرداخت، برای خدمات مرحله ساخت و تحویل ده درصد مبلغ اولیه حق الزحمه این مرحله است. این مبلغ، هنگام پرداخت حق الزحمه هر قسمت یا مرحله به تناسب کسر و تضمین مهندس مشاور به همان نسبت آزاد می شود.

۱۷-۲- در صورت خاتمه و یا فسخ قرارداد، هرگاه در تسویه حساب نهایی، مهندس مشاور بابت پیش پرداخت ها به کارفرما بدهکار باشد، موظف است مبالغ بدهکاری را پرداخت کند و گرنه کارفرما از طریق قانونی، نسبت به دریافت مطالبات خود از محل سپرده ها، تضمین ها و مطالبات مهندس مشاور، با اخذ هزینه های مربوط، اقدام می نماید.

ماده ۱۸- صورت حساب نهایی و تسویه حساب

۱۸-۱- صورت حساب نهایی خدمات هر قسمت از مراحل مطالعاتی و طراحی، پس از تصویب مدارک و گزارش های آن و صورت حساب نهایی هر قسمت از خدمات مرحله ساخت، پس از پایان یافتن خدمات آن، از سوی مهندس مشاور بصورت تجمعی تهیه و به منظور تأیید برای کارفرما ارسال می شود. این صورت حساب، شامل حق الزحمه آن قسمت یا مرحله و مبالغی که براساس مواد قرارداد به آن اضافه یا از آن کسر می شود، کسور قانونی، پرداخت های قبلی یا علی الحساب،

حق الزحمه افزایش یا کاهش خدمات، هزینه‌های تطویل، حفظ قدرت خرید، تعلیق، خسارت و نتایج ناشی از دعاوی رسیدگی و قطعی شده و نظایر آن است. صورت حساب نهایی که به ترتیب یاد شده تنظیم می‌شود، ظرف مدت پانزده (۱۵) روز از تاریخ دریافت بوسیله کارفرما رسیدگی و تأیید می‌شود.

۲-۱۸- در صورتی که صورت حساب یاد شده نیاز به اصلاح داشته باشد، کارفرما اصلاحات مورد نظر خود را در جلسه‌ای که طی مدت یاد شده با مهندس مشاور تشکیل می‌دهد، مطرح نموده و نتیجه را با مشاور توافق می‌کند.

۳-۱۸- صورت حساب توافق شده به وسیله دو طرف قطعی بوده، اعتراض نسبت به آن وارد نیست و مبنای تسویه حساب نهایی مشاور قرار می‌گیرد، در این حالت بر حسب مورد به شرح بندهای زیر عمل خواهد شد و گرنه طبق مفاد «۱۶-۷» عمل می‌شود. برای تأیید و پرداخت صورت حساب نهایی خدمات به تمدید زمان قرارداد نیازی نیست و تا زمان آزادسازی یا ضبط تضمین حسن انجام کار، قرارداد نافذ می‌باشد.

۴-۱۸- هرگاه مهندس مشاور بر اساس صورت حساب نهایی بستانکار شناخته شود، تضمین حسن انجام کار و تضمین انجام تعهدات او بی‌درنگ طبق ماده (۱۴) آزاد و مطالبات وی حداکثر ظرف مدت پانزده (۱۵) روز پس از تأیید صورت حساب نهایی، پرداخت می‌گردد.

۵-۱۸- هرگاه مهندس مشاور بر اساس صورت حساب نهایی بدهکار شود، ظرف مدت پانزده (۱۵) روز از تاریخ تأیید صورت حساب، بدهی خود را به کارفرما می‌پردازد. در این صورت، بی‌درنگ تضمین حسن انجام کار و تضمین انجام تعهدات او آزاد می‌شود و هرگاه از این پرداخت خودداری کند، کارفرما حق دارد از محل سپرده‌ها، تضمین‌ها و مطالبات مهندس مشاور، طلب خود را دریافت کرده و سپس باقیمانده مبلغ تضمین حسن انجام کار و انجام تعهدات او را آزاد نماید و اگر مبالغ یاد شده برای وصول مطالبات کافی نباشد، طبق قوانین جاری کشور، مطالبات خود را از سایر دارایی‌های او وصول کند.

ماده ۱۹- تغییرات مدت خدمات و حق الزحمه مربوط

در صورت پیش آمدن هر یک از موارد زیر، مدت قرارداد تغییر می‌یابد:

۱-۱۹- تغییر حدود خدمات.

۲-۱۹- بروز تأخیر به عللی خارج از قصور مهندس مشاور.

۳-۱۹- وقوع حوادث قهریه و بروز شرایط اضطراری.

۴-۱۹- تعلیق کارها از طرف کارفرما.

۵-۱۹- تأخیر غیرمجاز از سوی مهندس مشاور.

در چنین مواردی، مهندس مشاور باید با توجه به مفاد ماده مربوط و بر اساس مبانی قرارداد، تغییرات لازم در مدت و مبلغ حق الزحمه، و تأثیر آن روی خدمات انجام شده و برنامه زمانی را تعیین نموده و طی گزارشی به کارفرما اعلام کند، کارفرما، حداکثر پانزده (۱۵) روز پس از دریافت گزارش، نظر خود را اعلام خواهد کرد، نتایج طی صورت جلسه‌ای تنظیم و توسط کارفرما به مهندس مشاور ابلاغ می‌شود.

تغییر مدت هر قسمت یا مرحله، براساس کنترل‌هایی که حین انجام کار صورت می‌گیرد، تا دو هفته قبل از پایان مدت آن قسمت یا مرحله (یا در حالت فسخ یا خاتمه قرارداد در زمان بررسی)، مورد بررسی نهایی قرار گرفته و درباره کاهش یا تمدید مدت و میزان تأخیرهای مجاز و غیرمجاز، توافق به عمل می‌آید و نتیجه طی صورتجلسه‌ای توسط کارفرما به مهندس مشاور ابلاغ می‌شود.

چنانچه کارفرما تا یک هفته قبل از پایان مدت قرارداد، نسبت به تعیین تکلیف تمدید مدت قرارداد اقدام نکند، مهندس مشاور باید میزان زمان لازم برای تکمیل کار را به صورت مکتوب به کارفرما پیشنهاد دهد. در صورت عدم اظهارنظر کارفرما ظرف مدت ده (۱۰) روز، مهندس مشاور می‌تواند طبق بند «۸-۹-۲۲» اقدام نماید.

در صورت عدم توافق دو طرف در مورد تعیین میزان انواع تأخیرها، موضوع بنا به درخواست هر یک از دو طرف، طبق ماده (۲۴)، رسیدگی می‌شود.

ماده ۲۰- خسارت تأخیر

۱-۲۰- بابت تأخیر غیرمجاز مهندس مشاور، خسارتی معادل حاصلضرب نسبت مدت تأخیر غیرمجاز به مدت قسمت یا مرحله مربوط در میزان حق الزحمه آن قسمت یا مرحله و حداکثر تا بیست (۲۰) درصد حق الزحمه مربوط، از مهندس مشاور دریافت می‌شود.

۲-۲۰- بابت تأخیر مجاز مهندس مشاور، مبلغی معادل پنجاه (۵۰) درصد متوسط حق الزحمه ماهانه در مجموع ماههای اضافه شده طبق بخشنامه‌های مربوط، به حق الزحمه اضافه می‌شود. حداکثر مدت برای پرداخت حق الزحمه تأخیر مجاز قرارداد برای مراحل مطالعاتی، نصف مدت قسمت یا مرحله مربوط و حداکثر شش ماه و برای مرحله ساخت و تحویل، تابع شرایط اجرای کار است.

پس از سپری شدن این مدت و عدم ابلاغ تعلیق از سوی کارفرما، مهندس مشاور می‌تواند طبق بند «۲۲-۹-۳»، عمل کند.

تبصره ۱: تغییر مدت ناشی از افزایش حدود خدمات، مشمول دریافت خسارت تأخیر مجاز نیست و حق الزحمه آن مطابق با ضوابط ماده (۳) محاسبه و پرداخت می‌شود.

تبصره ۲: در قراردادهایی که حق الزحمه آنها براساس تعرفه‌های ابلاغی سازمان برنامه و بودجه کشور محاسبه و پرداخت می‌شود، در صورت تعیین تکلیف نحوه محاسبه حق الزحمه تأخیر مجاز در تعرفه مربوط (از جمله حق الزحمه خدمات نظارت در مدت تأخیر مجاز)، حق الزحمه طبق دستورالعمل مربوط محاسبه می‌شود و مشمول خسارات تعیین شده در این ماده نیست.

ماده ۲۱- تعلیق

۱-۲۱- کارفرما می‌تواند با اعلام کتبی ده (۱۰) روزه به مهندس مشاور در حین انجام خدمات هر قسمت یا مرحله، تمام یا بخشی از خدمات موضوع آن قسمت یا مرحله را، طی ابلاغیه‌ای که تاریخ شروع و خاتمه تعلیق در آن معین شده است، به حالت تعلیق درآورد.

۲-۲۱-۲- ابلاغ تعلیق برای خدمات مطالعات قبل از سپری شدن سه چهارم مدت اولیه و با احتساب تمدیدهای مجاز برای هر یک از این قسمت‌ها یا مراحل، مجاز است و تعلیق خدمات مرحله ساخت و تحویل، تابع وضعیت تعلیق کارهای اجرایی است، که تحت نظارت مهندس مشاور است.

۳-۲۱-۲- تعلیق خدمات از سوی کارفرما در هر قسمت یا مرحله، فقط برای یک بار مجاز است. مدت تعلیق در هر قسمت یا مرحله از خدمات حداکثر یک چهارم مدت اولیه و یا چهار (۴) ماه، هر کدام که کمتر است، خواهد بود.

۴-۲۱-۲- در صورتی که تمدید تعلیق ضرورت داشته باشد، کارفرما حداکثر تا ده (۱۰) روز قبل از پایان مدت تعلیق، موضوع را به مهندس مشاور پیشنهاد می‌کند و در صورت موافقت مهندس مشاور، حداکثر به مدت سه (۳) ماه، قرارداد تمدید می‌گردد، هرگاه مشاور با تمدید مدت تعلیق موافقت نکند، مهندس مشاور می‌تواند طبق بند «۲۲-۹-۴» عمل کند.

۵-۲۱-۲- پرداخت هزینه‌های مربوط به دوران تعلیق خدمات، به استثنای خدمات مرحله ساخت و تحویل که تابع بخشنامه‌های مربوط است، ماهانه معادل چهل (۴۰) درصد حق‌الزحمه متوسط ماهانه است، پرداخت این مبلغ، برای حداکثر هفت (۷) ماه و به صورت اقساط ماهانه مجاز است.

۶-۲۱-۲- مهندس مشاور، موظف است پس از شروع تعلیق، خدمات مربوط را متوقف کند و حداکثر ظرف مدت پانزده (۱۵) روز، گزارش وضعیت خدمات را تا هنگام ابلاغ تعلیق، تهیه و با تعیین میزان هزینه‌های تعلیق، موضوع بند «۲۱-۵» به کارفرما تسلیم نماید.

۷-۲۱-۲- مهندس مشاور، بیست (۲۰) روز قبل از انقضای مدت تعلیق یا تمدید تعلیق، نظر کارفرما را نسبت به چگونگی ادامه قرارداد، استعلام می‌کند. در صورت اعلام نظر کارفرما مبنی بر ادامه کار، پس از سپری شدن مدت تعلیق اجرای کار ادامه می‌یابد. هرگاه تا پایان مدت تعلیق کارفرما، نظر خود را در مورد ادامه کار اعلام نکند مشاور می‌تواند خاتمه کار را درخواست کند.

۸-۲۱-۲- چنانچه در دوران تعلیق، کارفرما تصمیم به لغو تعلیق بگیرد، موضوع را به مهندس مشاور ابلاغ می‌کند. در این صورت، حداکثر ده (۱۰) روز پس از ابلاغ، کار ادامه می‌یابد.

ماده ۲۲- خاتمه دادن به قرارداد

۱-۲۲-۲- در صورت لزوم، کارفرما می‌تواند در هر زمان، به قرارداد خاتمه دهد. در این حالت، موضوع خاتمه قرارداد ابتدا به وسیله هیأتی متشکل از سه نفر به انتخاب وزیر یا بالاترین مقام سازمانی کارفرما (در خصوص دستگاه‌هایی که زیر مجموعه هیچیک از وزارتخانه‌ها نیستند) بررسی و تأیید شده و پس از اخذ موافقت مقام یاد شده، خاتمه قرارداد با رعایت بند (۲-۲۲) به مشاور ابلاغ می‌شود.

۲-۲۲-۲- در هر مرحله‌ای که کارفرما قصد خاتمه دادن به قرارداد را داشته باشد، موضوع را با تعیین مهلت دو (۲) ماهه، به مهندس مشاور اعلام می‌کند.

۳-۲۲-۲- مهندس مشاور، پس از دریافت ابلاغ خاتمه قرارداد، بی‌درنگ باید کار را متوقف کند و تا پانزده (۱۵) روز، گزارش وضعیت پیشرفت خدمات را تا هنگام ابلاغ خاتمه قرارداد، تهیه و تسلیم کند این گزارش، باید حاوی وضعیت و میزان

شماره: ۱۴۰۲/۰۱/۱۷۹۸۸

تاریخ: ۱۴۰۲/۰۹/۱۳

پیوست: ندارد

" پژوهش و فناوری، پیشران (رشد تولید و مهار تورم) "

پیشرفت هربخش از خدمات قسمت یا مرحله و نیز بخش‌هایی که تکمیل آنها به لحاظ حفظ منافع کار در مهلت باقیمانده از دو (۲) ماه یاد شده ضروری و امکان‌پذیر است، همراه با تعیین میزان حق‌الزحمه آنها باشد.
۴-۲۲- در خصوص خدماتی که تکمیل کردن آنها در مهلت باقیمانده از دو (۲) ماه امکان‌پذیر است، هرگاه کارفرما رسماً یا براساس گزارش مهندس مشاور، تشخیص دهد که لازم است تمام یا قسمتی از خدمات ناتمام تکمیل شود، باید موضوع را ظرف مدت یک (۱) هفته به مهندس مشاور اعلام کند. در این صورت، مهندس مشاور موظف است خدمات یاد شده را در مهلت باقیمانده از دوماه تکمیل کند.

۵-۲۲- در هر صورت، مهندس مشاور موظف است در پایان مهلت دو (۲) ماهه، نسبت به تحویل اصل تمام اسناد و مدارک کار، تحویل اموال کارفرما و خارج ساختن اموال خود از کارگاه (در صورت وجود) و ارائه صورتحساب حق‌الزحمه خدمات انجام شده و صورت هزینه‌های ناشی از پایان دادن قرارداد، مانند موافقت‌نامه‌ها، تعهدات مهندس مشاور در مقابل کارمندان خود یا مؤسسات دیگر، برچیدن دستگاه نظارت فنی کارگاهی و نیز هزینه مراجعت کارکنان خارجی و خانواده آنها به کشورشان و هزینه حمل‌وآزم آنها به کشورشان، مشروط بر این که این هزینه‌ها به منظور اجرای این قرارداد ایجاد شده باشد و بابت آنها به مهندس مشاور پرداختی نشده باشد، اقدام نماید.

۶-۲۲- کارفرما متعهد است ظرف مدت پانزده (۱۵) روز پس از دریافت صورتحساب و صورت هزینه‌های موضوع بند «۵-۲۲»، نسبت به بررسی آن براساس شرایط قرارداد و میزان خدمات انجام شده، اقدام نماید و مطابق ماده (۱۸)، با مهندس مشاور تسویه حساب کند. سپرده حسن انجام کار و تضمین انجام تعهدات مهندس مشاور در این حالت با توجه به ماده (۱۸) آزاد می‌شود.

۷-۲۲- هرگاه خاتمه دادن به قرارداد پس از انجام خدمات هر یک از مراحل قرارداد طرح شود، کارفرما قرارداد را بدون تشریفات خاصی پس از تسویه حساب با مهندس مشاور، بابت خدمات مرحله قبل، پایان می‌دهد.

۸-۲۲- در مورد شمول بند «۲۷-۱-۲»، هرگاه منع قانونی رفع نشود، قرارداد از سوی کارفرما خاتمه داده می‌شود و طبق مفاد این ماده، عمل می‌گردد.

۹-۲۲- مهندس مشاور، می‌تواند خاتمه دادن به قرارداد را در هر یک از موارد زیر، درخواست کند:

۱-۹-۲۲- عدم ابلاغ خدمات مرحله بعد، طی مهلت‌های مندرج در ماده (۲).

۲-۹-۲۲- در صورت افزایش مبلغ مربوط به حفظ قدرت خرید، بیش از پنج درصد (۵٪) مبلغ اولیه حق‌الزحمه قرارداد، موضوع بند «۱۶-۸».

۳-۹-۲۲- در صورت سپری شدن حداکثر مدت تعیین شده برای پرداخت حق‌الزحمه تأخیر مجاز، موضوع بند «۲۰-۲».

۴-۹-۲۲- در صورت موافقت نکردن با تمدید مدت تعلیق بیش از چهار (۴) ماه، موضوع بند «۲۱-۴» یا اعلام نظر نکردن کارفرما برای ادامه کار، موضوع بند «۲۱-۷».

۵-۹-۲۲- در صورت انجام ندادن مفاد بند «۱۲-۱» از سوی کارفرما بیش از سه (۳) ماه از تاریخ مورد نظر در برنامه زمانی.

۶-۹-۲۲- در صورت عدم تبعیت کارفرما از رأی داوری، موضوع بند «۲۴-۳».

۷-۹-۲۲- در صورت وقوع شرایط مندرج در بند «۲۸-۱».

۸-۹-۲۲- در صورت عدم اظهار نظر کارفرما در مورد درخواست تعیین تکلیف مدت قرارداد از سوی مشاور، موضوع ماده (۱۹).

۱۰-۲۲- در صورتی که کارفرما حداکثر تا یک ماه زمینه‌هایی را که منجر به درخواست خاتمه قرارداد از سوی مهندس مشاور شده است، رفع کند، مهندس مشاور از درخواست خاتمه صرف نظر می‌کند و خدمات خود را ادامه می‌دهد. در غیر این صورت، پس از انقضای مهلت یک (۱) ماهه، مهندس مشاور مجدداً درخواست خود را به همراه مستندات مربوط برای کارفرما ارسال می‌کند، در صورت عدم رفع زمینه‌هایی که منجر به درخواست خاتمه قرارداد شده است، حداکثر بعد از دو (۲) هفته، مهندس مشاور می‌تواند خاتمه قرارداد را به کارفرما اعلام نموده و اقدام لازم نسبت به تهیه و ارسال صورتحساب نهایی و انجام تسویه حساب مطابق با ماده (۱۸) را انجام دهد.

ماده ۲۳- فسخ قرارداد

۱-۲۳- کارفرما می‌تواند در هر یک از موارد زیر، بدون اخطار قبلی قرارداد را فسخ نموده و موضوع را به مهندس مشاور ابلاغ کند.

۱-۱-۲۳- اثبات شمول قانون منع مداخله کارکنان دولت بر مهندس مشاور در زمان عقد قرارداد یا طی مدت قرارداد، به استثنای مفاد بخش اول بند «۲۷-۱-۲».

۲-۱-۲۳- عدم اطلاع به کارفرما در مورد بند «۲۷-۱-۲».

۳-۱-۲۳- انتقال قرارداد به شخص یا اشخاص ثالث، بدون اجازه کارفرما.

۴-۱-۲۳- ورشکستگی به تقصیر یا انحلال شرکت.

۵-۱-۲۳- اثبات این مطلب که مهندس مشاور برای گرفتن کار یا اجرای آن، به کارکنان کارفرما، دستمزد، پاداش یا هدایایی داده، یا آنها یا واسطه‌های آنان را در منافع خود شریک کرده است، با تشخیص هیات رسیدگی به شکایات قانون مناقصات یا مرجع قضایی.

۲-۲۳- کارفرما در صورت تحقق هر یک از موارد زیر، ابتدا به مهندس مشاور اخطار می‌کند تا نسبت به رفع نواقص و اشکالها اقدام کند و جریان امور را ظرف مدت یک (۱) ماه، به صورت قابل قبول درآورد. در صورت عدم اقدام از سوی مشاور برای رفع نواقص در پایان مهلت تعیین شده، موضوع فسخ قرارداد باید ابتدا به وسیله هیأتی متشکل از سه نفر به انتخاب وزیر یا بالاترین مقام سازمانی کارفرما (در خصوص دستگاه‌هایی که زیر مجموعه هیچیک از وزارتخانه‌ها نیستند) بررسی و تأیید شده و پس از اخذ موافقت مقام یاد شده به مشاور ابلاغ گردد.

تبصره: در قراردادهایی که مبلغ اولیه حق الزحمه بیش از سقف معاملات متوسط است، یکی از اعضای هیأت یاد شده با استعلام کتبی از نهاد صنفی مربوط مشخص می‌شود. در صورت عدم معرفی نماینده ظرف مدت یک (۱) هفته از دریافت استعلام، انتخاب تمام اعضا به عهده وزیر یا بالاترین مقام سازمانی کارفرما خواهد بود.

۱-۲-۲۳- تأخیر غیرمجاز در انجام خدمات هر قسمت یا مرحله، بیش از سی (۳۰) درصد مدت قسمت یا مرحله مربوط.

۲-۲-۲۳- رعایت نکردن استانداردهای فنی و شئون اخلاق حرفه‌ای.

۳-۲-۲۳- عدم تبعیت مشاور از رأی داوری، موضوع بند «۲۴-۳».

۳-۲۳- مهندس مشاور، با دریافت ابلاغ فسخ قرارداد، موظف است از ادامه کار خودداری کند، بی‌درنگ کارفرما را از وضعیت کار مطلع سازد و طی مهلتی که از طرف کارفرما اعلام می‌شود (حداقل دو هفته)، اصل مدارک و گزارش‌های خدمات انجام شده تا آن تاریخ را به کارفرما تحویل دهد.

۴-۲۳- کارفرما پس از ابلاغ فسخ قرارداد، بی‌درنگ نسبت به ضبط تضمین حسن انجام کار و تضمین انجام تعهدات به نفع خود اقدام کرده و نسبت به تعیین مبلغ حق‌الزحمه خدمات انجام شده قابل قبول تا تاریخ فسخ، طبق شرایط قرارداد اقدام خواهد کرد. بدیهی است کارفرما موضوع را بی‌درنگ به سازمان برنامه و بودجه کشور به منظور اقدام لازم، اعلام می‌کند.

ماده ۲۴- حل اختلاف

۱-۲۴- هرگاه در اجرا یا تفسیر مفاد قرارداد بین دو طرف اختلاف نظر پیش آید، دو طرف می‌توانند برای حل سریع آن قبل از درخواست ارجاع موضوع برای داوری طبق بند «۲۴-۳»، برحسب مورد، به روش تعیین شده در بندهای «۲۴-۱-۱» و «۲۴-۱-۲»، عمل نمایند.

۱-۱-۲۴- در مورد مسایل ناشی از برداشتهای متفاوت دو طرف از بخشنامه‌هایی که از سوی سازمان برنامه و بودجه کشور ابلاغ شده است، هریک از دو طرف، از سازمان برنامه و بودجه کشور، چگونگی اجرای بخشنامه را استعلام نماید و دو طرف طبق نظری که از سوی سازمان برنامه و بودجه کشور اعلام می‌شود، عمل کنند.

۲-۱-۲۴- در مورد اختلاف‌نظرهایی که خارج از شمول بند «۲۴-۱-۱» است، رسیدگی و اعلام‌نظر درباره آنها به کارشناسی یا هیأت کارشناسی منتخب دو طرف واگذار شود و دو طرف، طبق نظری که از سوی کارشناس یا هیأت کارشناسی در چارچوب قرارداد و قوانین و مقررات مربوط اعلام می‌گردد، عمل کنند.

۲-۲۴- در صورتی که دو طرف در انتخاب کارشناس یا هیأت کارشناسی موضوع بند «۲۴-۱-۲»، به توافق نرسند یا نظر اعلام شده طبق بندهای «۲۴-۱-۱» و «۲۴-۱-۲»، مورد قبول هر یک از دو طرف نباشد، برای حل اختلاف، طبق بند «۲۴-۳» اقدام می‌گردد.

۳-۲۴- هرگاه در اجرا یا تفسیر مفاد قرارداد بین دو طرف اختلاف نظر پیش آید، که راجع به اموال باشد، هریک از طرف‌ها می‌توانند درخواست ارجاع موضوع یا موضوعات مورد اختلاف به داوری را به رئیس سازمان برنامه و بودجه کشور، ارائه کنند.

تبصره ۱- چنانچه رئیس سازمان با تقاضای یاد شده موافقت نمود، مرجع حل اختلاف، شورای عالی فنی خواهد بود.

تبصره ۲- رسیدگی و اعلام نظر شورای عالی فنی، باید در چارچوب قرارداد و قوانین و مقررات مربوط انجام شود. پس از اعلام نظر شورا، دوطرف طبق آن عمل خواهند کرد.

۴-۲۴- ارجاع موضوع‌های مورد اختلاف به کارشناس یا هیأت کارشناسی منتخب دو طرف یا شورای عالی فنی، تغییری در تعهدات قراردادی دوطرف نمی‌دهد و موجب نمی‌شود که یکی از دو طرف به تعهدات قراردادی خویش عمل نکند.

۵-۲۴- ارجاع موضوع‌های مورد اختلاف به دادگاه قبل از مراجعه و طی فرآیند داوری، مجاز نمی‌باشد.

ماده ۲۵- مالیات، بیمه و سایر حقوق و عوارض قانونی

۱-۲۵- پرداخت هرگونه مالیات، عوارض، حق بیمه تأمین اجتماعی و سایر حقوق دولتی مربوط به مهندس مشاور و کارکنان او و نیز حقوق گمرکی و عوارض مربوط به لوازم و وسایل مورد نیاز مهندس مشاور که در تاریخ امضای این قرارداد برقرار است، یا در آینده برقرار خواهد شد و یا میزان آن در آینده تغییر می‌نماید، با رعایت مفاد بند «۲۵-۲» به عهده مهندس مشاور است. مبالغی از این مالیات‌ها، عوارض، بیمه و سایر حقوق دولتی که باید طبق قوانین و مقررات از طریق کارفرما وصول شود، از پرداخت‌های مهندس مشاور کسر می‌شود و به حساب وی به مراجع مربوط، حواله می‌گردد. در صورت نپرداختن و یا تأخیر در واریز کسور قانونی یاد شده، جبران زیان‌های آن، برعهده کارفرما خواهد بود.

۲-۲۵- در صورتی که مالیات، عوارض، حق بیمه تأمین اجتماعی و سایر حقوق دولتی، جز آنهایی که هنگام امضای قرارداد وجود دارد، تغییر کند، حق الزحمه مهندس مشاور نیز، توسط کارفرما، به تناسب براساس دستورالعمل‌های سازمان برنامه و بودجه کشور، تعدیل خواهد شد.

ماده ۲۶- مسئولیت مهندس مشاور

۱-۲۶- مهندس مشاور، در قبال کارفرما و برای ارائه خدمات پیش‌بینی شده در پیوسته‌های (۱ و ۲) این قرارداد، مسئول است.

۲-۲۶- تأیید خدمات و یا تصویب مدارک و گزارش‌های مطالعات، محاسبات و یا طراحی‌های مهندس مشاور از سوی کارفرما، از مسئولیت‌های مهندس مشاور در رعایت استانداردها و اصول علمی و فنی نمی‌کاهد و در هر حال، مهندس مشاور مسئول و جوابگوی کاستی‌هایی است که به علت نقص کار او بعدها در کار مشاهده شود.

۳-۲۶- مسئولیت مهندس مشاور در قبال واگذاری بخشی از خدمات به اشخاص ثالث، اعم از حقیقی یا حقوقی، که برحسب ضرورت، مورد تأیید کارفرما نیز قرار گرفته باشد، کماکان همان مسئولیت‌های موضوع این قرارداد است و موافقت کارفرما نسبت به واگذاری قسمتی از خدمات، رافع هیچ‌یک از تعهدات و مسئولیت‌های مهندس مشاور در برابر کارفرما، نخواهد بود.

ماده ۲۷- ممنوعیت قانونی

۱-۲۷- مهندس مشاور، اعلام می‌کند که در موقع عقد این قرارداد، مشمول ممنوعیت اصل (۱۴۱) قانون اساسی و قانون منع مداخله کارکنان دولت، مصوب ۱۳۳۷/۱۰/۲۲، نیست.

۱-۱-۲۷- در صورتی که خلاف آن برای کارفرما ثابت شود یا تغییراتی در صاحبان سهام، مدیران یا بازرسان مهندس مشاور رخ دهد که با مفاد قوانین یادشده تعارض داشته باشد، قرارداد در چهارچوب ماده (۲۳) فسخ می‌شود.

۲-۱-۲۷- در شرایطی که تغییراتی در دستگاه‌های دولتی یا کارفرما ایجاد گردد که مشمول ممنوعیت یاد شده باشد، مهندس مشاور موظف است مراتب را به کارفرما اعلام کند و در صورتی که منع قانونی رفع نشود، کارفرما قرارداد را خاتمه می‌دهد. هرگاه مهندس مشاور مراتب را به محض اطلاع به کارفرما اعلام نکند، کارفرما قرارداد را فسخ می‌نماید.



جمهوری اسلامی ایران
وزارت جهاد کشاورزی

شماره: ۱۴۰۲/۰۱/۱۷۹۸۸

تاریخ: ۱۴۰۲/۰۹/۱۳

پیوست: ندارد

" پژوهش و فناوری، پیشران (رشد تولید و مهار تورم)"



سازمان منابع طبیعی و آبخیزداری کشور
اداره کل منابع طبیعی و آبخیزداری خراسان جنوبی

۲-۲۷- مهندس مشاور، مدیران و شرکای او در مدت این قرارداد، نباید در قراردادهای پیمانکاری یا خرید مصالح، لوازم و تجهیزات مورد نیاز اجرای عملیات آن، به طور مستقیم یا غیرمستقیم، مشارکت و یا منافی داشته باشند.
۳-۲۷- کارکنان خارجی مهندس مشاور و یا همراهان ایشان، حق دخالت در امور سیاسی ایران را ندارند.
۴-۲۷- مهندس مشاور، موظف است تمام اطلاعاتی را که در جریان انجام خدمات این قرارداد تحصیل یا تولید می کند، محرمانه تلقی نماید و حداکثر سعی خود را برای جلوگیری از دسترسی اشخاص غیرمجاز به آنها به کار بندد.

ماده ۲۸- حوادث قهری

در موارد وقوع حوادث قهری و بروز شرایط اضطراری، مانند جنگ اعلام شده یا نشده، انقلابها و اعتصابهای عمومی، شیوع بیماریهای واگیردار، زلزله، سیل و طغیانهای غیرعادی، خشکسالیهای بی سابقه و همچنین آتش سوزیهای دامنه دار، طوفان و حوادث مشابه که خارج از کنترل طرفین قرارداد باشد، به ترتیب زیر عمل خواهد شد:
۱-۲۸- هرگاه بروز شرایط اضطراری انجام قرارداد حاضر را برای یکی از دو طرف غیرممکن سازد، هر یک از طرفین قرارداد می توانند طبق مفاد ماده (۲۲) عمل کنند.
۲-۲۸- هرگاه شرایط اضطراری گذرا باشد و ادامه قرارداد حاضر بطور موقت امکان پذیر نباشد مطابق ماده تعلیق، عمل می شود.
تبصره: وجود شرایط اضطراری با توافق طرفین تعیین و تایید می شود.

ماده ۲۹- انتقال به غیر

۱-۲۹- مهندس مشاور حق ندارد کل موضوع این قرارداد را به شخص یا اشخاص حقیقی یا حقوقی دیگری منتقل یا واگذار کند. در صورت موافقت کارفرما، واگذاری حداکثر نیمی از خدمات موضوع قرارداد به اشخاص ثالث امکان پذیر بوده و در این حالت نیز از مسئولیت و تعهدات مهندس مشاور، به هیچ عنوان کاسته نمی شود.
۲-۲۹- کارفرما می تواند تمام یا قسمتی از حقوق یا اختیارات خود را با رعایت مقررات به اشخاص دیگر تفویض کند. در این صورت، انجام تعهدات کارفرما در رابطه با حقوق یا اختیارات تفویض شده، برعهده آن اشخاص خواهد بود. بدیهی است، دستورهای ابلاغ شده و یا مدارک امضا شده قبل از تفویض اختیارات، معتبر بوده و در صورت نیاز به تغییر، ضوابط بند (۳-۱-۱) ملاک عمل خواهد بود.

ماده ۳۰- اشخاص و یا قراردادهای ثالث

در مواردی که اجرای خدمات این قرارداد از سوی مهندس مشاور مستلزم اعمال اختیارات یا اجرای وظایف مقرر در پیمانها و قراردادهای دیگری باشد، برحسب مورد، به ترتیب زیر اقدام می شود:
۱-۳۰- در صورتی که اختیارات یا وظایف، در چارچوب پیوست (۲) منظور نشده باشد، مهندس مشاور در انجام این امور، با توجه به دانش فنی و تجربه خود، به عنوان یک شخص بی طرف عمل می کند.
۲-۳۰- چنانچه در قرارداد با پیمانکاران یا اشخاص ثالث، به مهندس مشاور حق تغییر حدود تعهدات داده شده باشد، مهندس مشاور دستورهای لازم را در چارچوب قراردادها صادر می کند و گزارش موارد تغییر را، به کارفرما تسلیم خواهد نمود.

بیرجند- خیابان ارتش- سه راه معلم کد پستی: ۹۷۱۷۶۹۹۱۴۳ تلفن: ۰۹-۳۲۳۹۰۹۰۱ (۰۵۶) دورنگار: ۰۸۶۳۲۲۱۸ (۰۵۶)

وبگاه: <https://khjonoobi.frw.ir> رایانامه: khj@frw.ir

ماده ۳۱- دسترسی به محل

۳۱-۱- کارفرما باید امکان دسترسی بدون ممانعت به مکان پروژه را، به منظور انجام خدمات این قرارداد، برای مهندس مشاور فراهم کند.

۳۱-۲- اخذ مجوزهای لازم برای انجام خدمات بر روی زمین و مسیرهای مربوط، برعهده و به هزینه کارفرما است.

۳۱-۳- مهندس مشاور، برای کسب مجوزهای لازم، با کارفرما در حد توان همکاری خواهد کرد.

ماده ۳۲- رعایت مقررات ایمنی، بهداشت محیط، محیط زیست و امنیت

۳۲-۱- مهندس مشاور، باید اطمینان یابد که کارکنانش خدمات را به طور ایمن و مطمئن در چارچوب ضوابط و مقررات ایمنی، بهداشت محیط، محیط زیست و امنیت انجام می دهند و ضوابط یاد شده را، در تمام مراحل انجام خدمات، رعایت می کنند.

۳۲-۲- مهندس مشاور، مراقبت می کند که پیمانکاران و سایر گروههایی که در انجام کارهای پروژه موضوع قرارداد فعالیت می کنند، طبق مقررات، ضوابط و دستورالعمل های حفاظت و ایمنی کارگاهها در کشور عمل نمایند. این مراقبت، رافع مسئولیتهای پیمانکاران و سایر گروههای اجرایی، نخواهد بود.

ماده ۳۳- کار آموزشی

۳۳-۱- کارفرما می تواند متناسب با حجم کار، شماری مهندس و دانشجوی مرتبط با موضوع قرارداد را با هدف آموزش، از کارشناسان خود و یا دانشجویان دانشگاهها به مهندس مشاور معرفی کند و مهندس مشاور موظف به قبول و آموزش آنان است.

۳۳-۲- هزینه تأمین مسکن، حقوق، مزایا و هزینه های بالاسری (از جمله حق بیمه) کارآموزان، برعهده کارفرماست.

ماده ۳۴- مالکیت اسناد

تمام مدارک و گزارش هایی که به موجب این قرارداد، توسط مهندس مشاور تهیه می شوند، از جمله نسخ اصلی، نورگذر یا رایانه ای، همه متعلق به کارفرما می باشد، مهندس مشاور، می تواند با اجازه کارفرما یک نسخه قابل تکثیر از مدارک و گزارشهای یاد شده را نزد خود نگاه دارد. در صورتی که در شرایط خصوصی قرارداد محدودیتی قید نشده باشد، مهندس مشاور حق دارد با استفاده از مطالعات انجام شده در قرارداد، مقاله های علمی را به نام خود، در سمینارها، اجلاسها و نشریات علمی و فنی، منتشر نماید.

ماده ۳۵- ابلاغها

هرگونه اطلاعیه، دستور کار، اعلام نظر، ابلاغ تعلیق، خاتمه، فسخ و موارد مشابه، تنها به صورت کتبی و یا در صورت توافق طرفین و درج در شرایط خصوصی قرارداد به صورت رایانامه معتبر است. رسید دبیرخانه هر دو طرف و یا رسید تحویل پستی، ملاک تسلیم گزارشها، مدارک و مکاتبات است.

ماده ۳۶- زبان قرارداد

زبان قرارداد فارسی است، در صورتی که مدارک قرارداد علاوه بر فارسی به زبانهای دیگری نیز تهیه شده باشد، متن فارسی معتبر است. مهندس مشاور، باید مدارک و گزارشهای مطالعات، طراحی و نظارت، گزارشهای ارزشیابی و



جمهوری اسلامی ایران
وزارت جهاد کشاورزی

شماره: ۱۴۰۲/۰۱/۱۷۹۸۸

تاریخ: ۱۴۰۲/۰۹/۱۳

پیوست: ندارد

" پژوهش و فناوری، پیشران رشد تولید و مهار تورم "



سازمان منابع طبیعی و آبخیزداری کشور
اداره کل منابع طبیعی و آبخیزداری خراسان جنوبی

پیشرفت کار و نیز سایر مکاتبات خود را به زبان فارسی، تهیه کند. در مواردی که طبق نظر کارفرما، کار باید به مناقصه بین‌المللی گذاشته شود، مشاور اسناد مربوط را علاوه بر زبان فارسی به زبان مورد نظر کارفرما نیز تهیه می‌نماید و چنانچه در شرح خدمات قرارداد، ترجمه و تهیه مدارک به زبان‌های دیگر پیش‌بینی نشده باشد، این خدمات به عنوان خدمات اضافه تلقی شده و حق الزحمه آن از سوی کارفرما، پرداخت می‌گردد.

ماده ۳۷- قانون حاکم بر قرارداد

این قرارداد، از هر حیث تابع قوانین و مقررات جمهوری اسلامی ایران است.

صاحب امضای تعهدآور مهندس مشاور

نام و نام خانوادگی

مهر و امضا

نماینده مجاز کارفرما

نام و نام خانوادگی

امضا



جمهوری اسلامی ایران
وزارت جهاد کشاورزی

شماره: ۱۴۰۲/۰۱/۱۷۹۸۸

تاریخ: ۱۴۰۲/۰۹/۱۳

پیوست: ندارد

"پژوهش و فناوری، پیشران (شد تولید و مهار تورم)"



سازمان منابع طبیعی و آبخیزداری کشور
اداره کل منابع طبیعی و آبخیزداری خراسان جنوبی

پیوست شماره ۱

"موضوع قرارداد"

موضوع قرارداد عبارت است از انجام مطالعات بازنگری منابع طبیعی و آبخیزداری
به شرح ذیل:

زیر حوزه SH^۴ (اشتاخون) آبخیز آبخوان - شهرستان بیرجند - جمعاً به مساحت کل ۳۱۵۰ هکتار و بر اساس شرح خدمات مندرج در پیوست شماره ۲ که جزء لاینفک این قرارداد است می باشد.

عنوان مشاور: خانم مریم شبان			
ردیف	حوزه آبخیز	شهرستان	مساحت (هکتار)
۱	زیر حوزه SH ^۴ (اشتاخون) آبخیز آبخوان	بیرجند	۳۱۵۰
خانم مریم شبان با مبلغ ۵۰۰,۰۰۰,۰۰۰ ریال (پانصد میلیون ریال) به عنوان مشاور انتخاب گردید.			



جمهوری اسلامی ایران
وزارت جهاد کشاورزی

شماره: ۱۴۰۲/۰۱/۱۷۹۸۸

تاریخ: ۱۴۰۲/۰۹/۱۳

پیوست: ندارد

" پژوهش و فناوری، پیشران (رشد تولید و مهار تورم)"



سازمان منابع طبیعی و آبخیزداری کشور
اداره کل منابع طبیعی و آبخیزداری خراسان جنوبی

پیوست شماره ۲ - شرح خدمات

۱- ارائه اطلاعات کلی زیرحوزه:

زیرحوزه SH^۴ (اشتاخون) آبخیز آبخوان واقع شده، که در سال ۱۳۸۸ توسط شرکت مهندسی مشاور بهین آب پاز با سطحی حدود ۵۹۲۶۰ هکتار در دو شهرستان بیرجند و سربیشه مطالعه شده است. مشاور محترم بایستی در بخش های فیزیوگرافی و توپوگرافی، هواشناسی، زمین شناسی، ژئومورفولوژی، آبهای زیرزمینی، خاکشناسی و قابلیت اراضی، پوشش گیاهی، هیدرولوژی، اقتصادی- اجتماعی و فرسایش و رسوب از اطلاعات موجود در گزارشات حوزه آبخوان استفاده نماید و خلاصه ای از موارد موجود در گزارشات را در این گزارش به کارفرما ارائه دهد. لازم به ذکر است در صورت نقص اطلاعات موجود و نیاز به بررسی مجدد، مشاور بایستی آمار مربوطه را بازنگری و اطلاعات را بروزرسانی نماید.

۲- طراحی عملیات مکانیکی

- ۱-۱-۱- تعیین و ارائه اهداف اجرای عملیات مکانیکی
- ۲-۱-۱- تعیین نوع عملیات مهندسی آبخیزداری و ارائه نقشه جانمایی مربوطه
- ۳-۱-۱- تعیین محل اجرای هر یک از سازه ها در آبراهه بوسیله پیکتاژ و برداشت با GPS
- ۴-۱-۱- تعیین تعداد سازه و فواصل هر یک از آنها
- ۵-۱-۱- مشخص نمودن نزدیک ترین منابع قرضه به سازه های پیشنهادی در هر زیرحوزه
- ۶-۱-۱- ارائه محل اجرای هر یک از سازه ها بر روی پروفیل طولی و پلان آبراهه
- ۷-۱-۱- انجام محاسبات ایستایی و طراحی هیدرولیکی سازه های مورد نظر بر اساس دبی
- ۸-۱-۱- تعیین حجم عملیات لازم برای هر سازه و حجم آب و رسوب ذخیره شده توسط سازه
- ۹-۱-۱- تهیه و ارائه نقشه تیپ و اجرایی هر یک از سازه ها و ارائه مقاطع طولی و عرضی با مقیاس مناسب
- ۱۰-۱-۱- تنظیم جدول مشخصات فنی- اجرایی سازه ها در محیط GIS
- ۱۱-۱-۱- پیشنهاد تکمیل، مرمت و اصلاح سازه های موجود در آبراهه (در صورت وجود)
- ۱۲-۱-۱- تهیه و ارائه دستورالعمل اجرایی سازه ها با استفاده از استانداردهای موجود
- ۱۳-۱-۱- متره و برآورد هزینه های اجرایی سازه ها بر اساس فهرست بهای موجود در هر واحد کاری
- ۱۴-۱-۱- ارائه برنامه تفصیلی کار شامل حجم، زمان بندی، هزینه، امکانات مورد نیاز و موانع اجرایی
- ۱۵-۱-۱- بررسی و تعیین میزان تاثیرپذیری سازه های پیشنهادی در حجم رواناب، میزان دبی سیلاب، سیل خیزی، فرسایش و رسوب و حوزه و زیرحوزه ها و تکمیل جدول خروجی نتایج مربوطه بر اساس فرمت قابل دریافت از کارفرما
- ۱۶-۱-۱- تعیین محل های مناسب برای احداث بندهای خاکی و طراحی هیدرولیکی سازه های خاکی (در صورت وجود) بر اساس بندهای ذیل:

بیرجند- خیابان ارتش- سه راه معلم کد پستی: ۹۷۱۷۶۹۹۱۴۳ تلفن: ۰۹-۳۲۳۹۰۹۰۱ (۰۵۶) دورنگار: ۰۸۶ (۰۵۶)۳۲۲۱۸

وبگاه: <https://khjonoobi.frw.ir> رایانامه: khj@frw.ir

شماره: ۱۴۰۲/۰۱/۱۷۹۸۸

تاریخ: ۱۴۰۲/۰۹/۱۳

پیوست: ندارد

" پژوهش و فناوری، پیشران (رشد تولید و مهار تورم)"

- ۱۱-۱۶-۱- تشریح اهداف احداث بندهای خاکی
- ۱۱-۱۶-۲- تعیین طول تاج، ارتفاع بند، مساحت کف دریاچه، مساحت بالای دریاچه، حجم دریاچه و رسم منحنی حجم، ارتفاع روی نقشه ۵/۰۰۰:۱ توپوگرافی
- ۱۱-۱۶-۳- رسم پروفیل طولی و عرضی دره در محل احداث بند، تعیین شیب طولی دره در قسمت بالای بند و بدست آوردن حجم تقریبی عملیات خاکی روی نقشه ۵/۰۰۰:۱ توپوگرافی
- ۱۱-۱۶-۴- بررسی و رسم منحنی خطوط جریان از زیر پی و بدنه بند خاکی
- ۱۱-۱۶-۵- بررسی و کنترل پدیده عمل (piping).
- ۱۱-۱۶-۶- بررسی و ترسیم منحنی دانه بندی مصالح مصرف شده در زهکشها در صورت لزوم.
- ۱۱-۱۶-۷- نقشه برداری بصورت تاکتومتری از محل دریاچه بند و تهیه نقشه با منحنی تراز از برداشت ۲/۰۰۰:۱
- ۱۱-۱۶-۸- طراحی پی بند و تهیه نقشه های اجرایی شامل پلان، مقاطع طول و عرضی پی همراه با مختصات و رقوم ارتفاعی با اشل مناسب توصیه می شود ۱/۲۰۰
- ۱۱-۱۶-۹- طراحی خاکریز بدنه بند خاکی و تهیه نقشه های اجرایی شامل پلان پایه خاکریز و مقاطع عرضی خاکریز مقطع تیپ خاکریز از قسمت بلندترین ارتفاع خاکریزی بر روی نقشه های با مختصات و رقوم ارتفاعی و مقیاس مناسب
- ۱۱-۱۶-۱۰- طراحی فیلتر زهکشی ها، تهیه نقشه زهکشی بند شامل مقاطع و کلیه جزئیات که بتوان با اشل مناسب اجرا نمود
- ۱۱-۱۶-۱۱- طراحی ریپ رپ و تهیه نقشه های اجرایی آن با اشل مناسب توصیه می شود ۱/۲۰۰.
- ۱۱-۱۶-۱۲- طراحی سرریز و تهیه نقشه های اجرائی شامل پلان و موقعیت پلان و مقطع و جزئیات آن با اشل مناسب توصیه می شود (برای تعیین دبی طراحی سرریز سازه های خاکی از تکنیک روندیابی مخزن و دوره بازگشت ۱۰۰ ساله استفاده شود) ۱/۱۰۰.
- ۱۱-۱۶-۱۳- طراحی حوضچه آرامش پایانی سرریز جهت استهلاک انرژی و تهیه نقشه های اجرایی شامل پلان مقاطع و جزئیات آن با اشل مناسب توصیه می شود ۱/۲۰۰.
- ۱۱-۱۶-۱۴- طراحی لوله تخلیه زیر بند و تهیه نقشه های اجرائی . با اشل مناسب توصیه می شود ۱/۲۰۰.
- ۱۱-۱۶-۱۵- تهیه نقشه های اجرایی بر روی کالک شامل پلان موقعیت، پلان بند، مقاطع و جزئیات سرریز.
- ۱۱-۱۶-۱۶- تهیه دستورالعمل اجرای پروژه و ذکر نکات قابل توجه از قبیل ضخامت لایه های خاکریز، درصد کوبیدگی لازم، لیست ماشین آلات مورد نیاز، بکارگیری پرسنل مورد نیاز پروژه
- ۱۱-۱۶-۱۷- برآورد حجم عملیات خاکبرداری شامل پی کنی بند، عملیات خاکبرداری سرریز، خاکبرداری جاده دسترسی که در آن نوع زمین از قبیل دستی، دج و سنگی بودن مشخص باشد به انضمام کیلومتر از تخلیه مصالح .
- ۱۱-۱۶-۱۸- برآورد حجم عملیات خاک برداری شامل خاکریز بدنه بند و خاکریزی کافردم و در صورت لزوم خاکریزی جاده دسترسی همراه با مشخص نمودن محل قرضه و فاصله حمل تا محل کاربرد.
- ۱۱-۱۶-۱۹- برآورد حجم مصالح مصرفی در ریپ رپ، سرریز همراه یا محل تهیه (فاصله حمل تا محل اجرا).
- ۱۱-۱۶-۲۰- برآورد حجم عملیات بتن مصرفی در بند
- ۱۱-۱۶-۲۱- توجیه اقتصادی پروژه نسبت به اهداف و هزینه
- ۱۱-۱۶-۲۲- برای کلیه سازه های خاکی، ارائه نتایج آزمایشگاه مکانیک خاک منابع قرضه، آزمایشات شاخص مقاومت زمین شناسی (GSI) (بصورت تشخیصی بر پایه نظریه کارشناسی) و ارائه مقاطع طولی و عرضی نقشه برداری شده و پروفیل شیب مخزن و محاسبه حجم مخزن در تراز نرمال و ماکزیمم (مقطع سد با مقیاس ۱:۱۰۰ و دریاچه ۱:۵۰۰) الزامی است .

بیرجند- خیابان ارتش- سه راه معلم کد پستی: ۹۷۱۷۶۹۹۱۴۳ تلفن: ۰۹-۳۲۳۹۰۹۰۱ (۰۵۶) دورنگار: ۰۸۶۰۳۲۲۱۸ (۰۵۶)

وبگاه: <https://khjonoobi.frw.ir> رایانامه: khj@frw.ir

- ۱۱-۱۶-۲۳- جدول مختصات نقاط نمونه برداری برای آزمایش دانه بندی و طبقه بندی خاک به همراه تصاویر ارائه گردد .
- ۱۱-۱۶-۲۴- نمودار و جدول نتایج آزمایش دانه بندی و طبقه بندی خاک ASTM-D۴۲۲-۶۳ ، آزمایش برش مستقیم DIRECT SHEAR TEST (منحنی تنش کرنش) ، آزمایش تراکم خاک Compaction soil test ، آزمایش برش مستقیم (منحنی تنش کرنش) ASTM-D۳۰۸۰ و آزمایش تراکم خاک ASTM T۱۸۰-ASTM T۹۹ ارائه گردد .
- ۱۱-۱۶-۲۵- در فایل اتوکد، جدول محاسبات احجام خاکریزی و سطوح مقاطع عرضی خاکریز ترسیم گردد . فایل های اتوکد ژئورفرنس شود تا قابلیت اضافه شدن در محیط Arc map را داشته باشد و کلیه نقشه های توپوگرافی حاصل از نقشه برداری تبدیل به فرمت shap و رقومی گردند.
- ۱۱-۱۶-۲۶- درخصوص انتخاب نوع و جنس سد توضیحات به همراه جدول رده بندی خاک های مختلف برای کاربرد در سدهای همگن ارائه گردد .
- ۱۱-۱۶-۲۷- جدول شیب های مناسب برای بندهای همگن ارائه گردد .
- ۱۱-۱۶-۲۸- در محاسبه حجم مخزن سازه ها جدول سطوح منحنی های میزان و ریز محاسبات مربوطه در فایل اتوکد و گزارش درج شود.
- ۱۱-۱۶-۲۹- جدول سازه های پیشنهادی شامل اطلاعات : شماره سازه ، مختصات سازه ، زیر حوزه ، ارتفاع مفید ، عرض کف آبراهه ، عرض آبراهه در تاج ، حجم سازه ، حجم مخزن ، حجم کنترل رسوبات و دبی طراحی سازه ارائه گردد .
- ۱۱-۱۶-۳۰- پس از جدول سازه های پیشنهادی موقعیت سازه های پیشنهادی بر روی تصاویر ماهواره ای (فتومپ) کلی و هر سازه از نمای نزدیک جداگانه ارائه گردد
- ۱۱-۱۶-۳۱- برای اطلاعات و مشخصات فنی سازه ها از نمونه جداول پیوست شماره ۸ استفاده گردد .
- ۱۱-۱۶-۳۲- نقشه توپوگرافی جانمایی بند خاکی و سرریز به همراه نقاط پنج مارک و جدول مختصات نقاط نمونه برداری شده برای تعیین دانه بندی و طبقه بندی خاک ارائه شود .
- ۱۱-۱۶-۳۳- فایل اکسل محاسبات متره برآورد سازه های طرح به تفکیک هر سازه با ذکر شماره و مختصات سازه در سطر اول متره برآورد ارائه شود . به همراه متره برآورد هر سازه ، جدول حمل مصالح و جدول برآورد تجهیز کارگاه برای هر سازه جداگانه نیز ارائه گردد .
- ۱۱-۱۶-۳۴- در آلبوم سازه جدول اطلاعات کلی برای هر سازه به صورت جداگانه شامل مختصات ، ارتفاع مفید ، حجم سازه ، حجم مخزن ، آبخیز بالادست و دبی طراحی ارائه گردد .
- ۱۱-۱۶-۳۵- در ابتدای آلبوم سازه جدول مشخصات کامل سازه ها با مشخصات سازه های پیشنهادی ، نقشه جانمایی سازه و نقشه جانمایی منابع قرضه ارائه گردد .
- ۱۱-۱۶-۳۶- بدلیل احتمال مسدود شدن بوسیله اجسام بزرگ مقیاس معلق در سیلاب نظیر تنه درختان ، در طراحی هیچ یک از سازه ها طول سرریز و عرض حوضچه در جهت عمود بر جریان کمتر از ۶ متر در نظر گرفته نشود .
- ۱۱-۱۶-۳۷- سیستم مختصات در تمامی اشکال و نقشه ها UTM استفاده گردد .



جمهوری اسلامی ایران
وزارت جهاد کشاورزی

شماره: ۱۴۰۲/۰۱/۱۷۹۸۸

تاریخ: ۱۴۰۲/۰۹/۱۳

پیوست: ندارد

" پژوهش و فناوری، پیشران (شد تولید و مهار تورم)"



سازمان منابع طبیعی و آبخیزداری کشور
اداره کل منابع طبیعی و آبخیزداری خراسان جنوبی

تبصره های مهم:

- ۱- در طراحی سازه های آبخیزداری استفاده از دستورالعمل های مندرج در بخشنامه های شماره ۹۲/۷/۷-۹۲/۵۸۴۹۹ و ۱۰۰/۴۳۷۳۶-۱۳۸۷/۵/۱۲ الزامی است.
- ۲- به منظور متره برآورد دقیق عملیات آبخیزداری انجام آزمایشات شاخص مقاومت زمین شناسی (GSI) (بصورت تشخیصی بر پایه نظر کارشناسی) مطابق با دستورالعمل توضیحات فصل ۶ فهرست بهای واحد پایه رشته آبخیزداری و منابع طبیعی الزامی است.

۱۲- تلفیق و برنامه ریزی

- ۱- معرفی و تحلیل مشکلات موجود در حوزه (کم آبی ، سیل) و ارائه راهکار و استراتژی مناسب برای رفع آنها
- ۲- معرفی نقاط قوت و پتانسیل موجود در حوزه (طبیعی ، اجتماعی ، اقتصادی و ارائه پیشنهادات مدیریتی)
- ۳- برنامه های آموزشی و ترویجی
- ۴- عملیات بیولوژیک و بیومکانیک پیشنهادی در حوزه
- ۵- تشریح هر یک از پروژه پیشنهادی، ارائه نقشه جانمایی، ارائه اهداف آن و دستورالعمل های اجرایی مربوطه
- ۶- متره و برآورد هزینه ها به تفکیک ریز عملیات
- ۷- جدول هزینه کل عملیات اجرایی به تفکیک سازه و زیر حوزه ارائه گردد .



جمهوری اسلامی ایران
وزارت جهاد کشاورزی

شماره: ۱۴۰۲/۰۱/۱۷۹۸۸

تاریخ: ۱۴۰۲/۰۹/۱۳

پیوست: ندارد

" پژوهش و فناوری، پیشران (رشد تولید و مهار تورم) "



سازمان منابع طبیعی و آبخیزداری کشور
اداره کل منابع طبیعی و آبخیزداری خراسان جنوبی

پیوست شماره ۳

حق الزحمه و روش پرداخت آن

حق الزحمه مشاور مطابق با ماده ۱۵ شرایط عمومی بابت انجام مراحل مختلف مطالعات بازنگری منابع طبیعی و آبخیزداری در حوزه مندرج در موضوع این قرارداد و پیوست شماره (۱) به مساحت کل ۳۱۵۰ هکتار جمعاً معادل ۵۰۰,۰۰۰,۰۰۰ ریال تعیین می گردد. حق الزحمه متناسب با پیشرفت کار با توجه به بندهای «۱-۱۶» و «۲-۱۶» شرایط عمومی پرداخت خواهد شد.

عنوان مشاور : خانم مریم شبان				
ردیف	محل اجرای پروژه	شهرستان	مساحت به هکتار	اعتبار (ریال)
۱	زیر حوزه SH۴ (اشتاخون) آبخیز آبخوان	بیرجند	۳۱۵۰	۵۰۰,۰۰۰,۰۰۰
جمع کل			۵۰۰,۰۰۰,۰۰۰	



جمهوری اسلامی ایران
وزارت جهاد کشاورزی

شماره: ۱۴۰۲/۰۱/۱۷۹۸۸

تاریخ: ۱۴۰۲/۰۹/۱۳

پیوست: ندارد

" پژوهش و فناوری، پیشران (شد تولید و مهار توره)"



سازمان منابع طبیعی و آبخیزداری کشور
اداره کل منابع طبیعی و آبخیزداری خراسان جنوبی

پیوست شماره ۴

برنامه زمانی کلی مطابق جدول ذیل می باشد.

جدول زمان بندی انجام مطالعات بازنگری منابع طبیعی و آبخیزداری " زیر حوزه ۴ SH (اشتاخون) آبخیز آبخوان - شهرستان بیرجند "

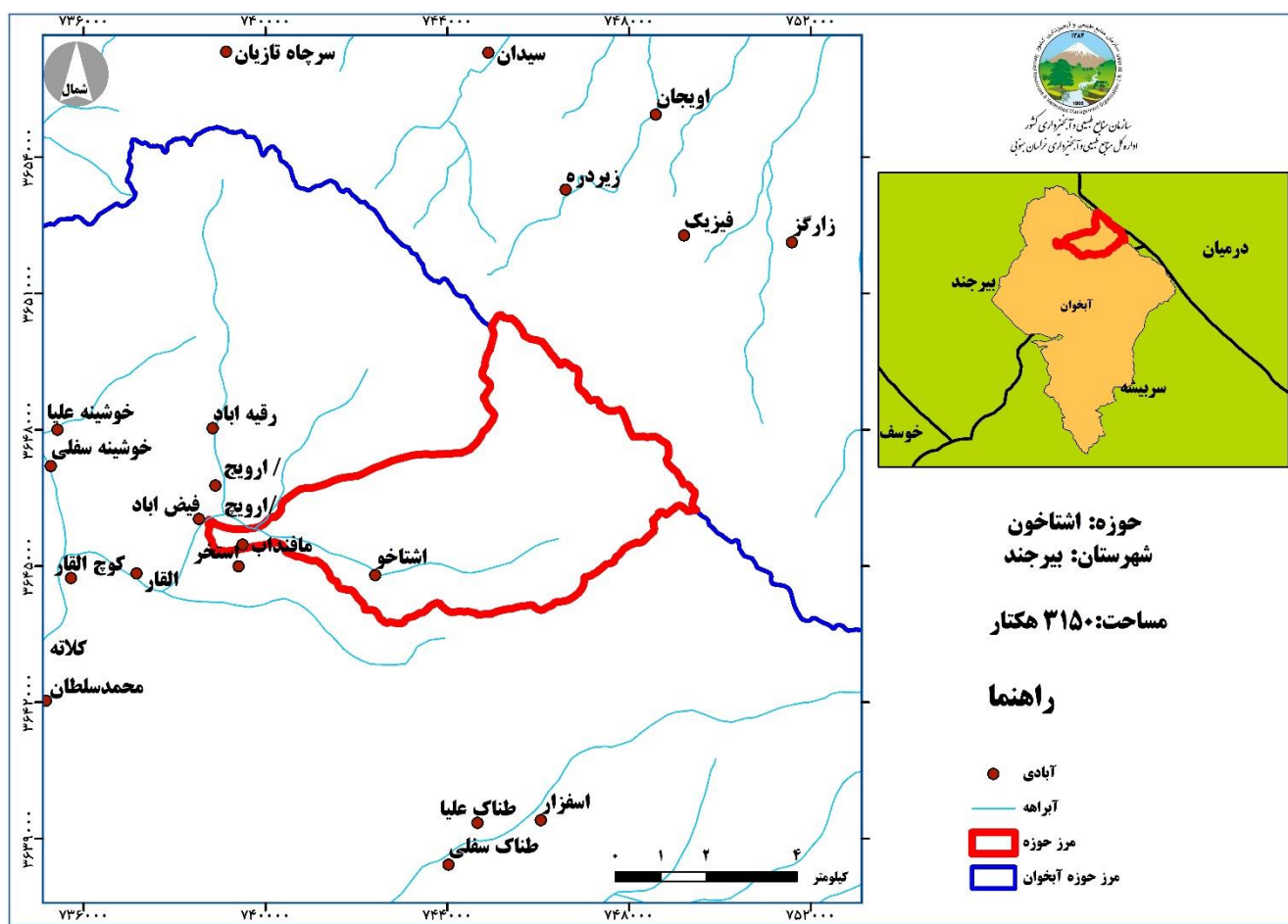
ردیف	شرح خدمات	برنامه زمانی (هفته)											
		هفته اول	هفته دوم	هفته سوم	هفته چهارم	هفته پنجم	هفته ششم	هفته هفتم	هفته هشتم	هفته نهم	هفته دهم	هفته یازدهم	هفته دوازدهم
۱	بررسی و ارائه خلاصه و با بازنگری مجدد گزارشات فیزیوگرافی و توپوگرافی، هواشناسی، زمین شناسی، ژئومورفولوژی، آبهای زیرزمینی، خاکشناسی و قابلیت اراضی، پوشش گیاهی، هیدرولوژی، اقتصادی- اجتماعی و فرسایش و رسوب												
۲	طراحی عملیات مکانیکی (گزارش سازه و آلبوم نقشه تیپ)												
۳	اصلاحیه گزارشات												
۴	تلفیق و برنامه ریزی												
۵	اصلاحیه نهایی و ارائه گالینگور گزارشات												

تبصره (۱) مهندس مشاور متعهد می گردد کلیه گزارشات را برابر با جدول زمانی و با رعایت پیش نیازها برای اخذ تأییدیه به کمیته فنی اداره کل منابع طبیعی و آبخیزداری ارسال نماید.

پیوست شماره ۵

مشخصات محل اجرا و نقشه محدوده اجرایی

محدوده موضوع قرارداد زیرحوزه SH^۴ (اشتاخان) آبخیز آبخوان - شهرستان بیرجند به مساحت ۱۳۵۰ هکتار برابر نقشه ذیل می باشد.



تبصره ۱- پس از تدقیق مرز زیرحوزه مطالعاتی توسط مشاور، در صورتی که سطح حوزه نسبت به سطح اولیه (اسناد مناقصه) به میزان ۱۰ درصد افزایش یا کاهش داشته باشد، هر یک از طرفین نسبت به انجام مطالعات برابر با مبلغ تعیین شده در پیوست شماره ۳ قرارداد متعهد خواهند بود و افزایش یا کاهش مبلغ قرارداد تنها در صورت تغییر بیشتر از ۱۰ درصد (افزایش/کاهش) و در صورت تامین اعتبار منظور خواهد شد.

تبصره ۲- موقعیت سازه های پیشنهادی کارفرما لازم است توسط مشاور بصورت دقیق بررسی گردد و جانمایی، نقشه برداری و طراحی سازه های نهایی بر اساس اعلام نظر کارشناسی مشاور و تایید کارفرما انجام خواهد شد.

تبصره ۳- تعداد سازه های پیشنهادی بر اساس بررسی اولیه کارفرما می باشد و در صورت نیاز به طراحی سازه های بیشتر و تغییر نوع سازه ها، قرارداد مشمول متمم نخواهد شد و کلیه هزینه ها بر عهده مشاور خواهد بود.



جمهوری اسلامی ایران
وزارت جهاد کشاورزی

شماره: ۱۴۰۲/۰۱/۱۷۹۸۸

تاریخ: ۱۴۰۲/۰۹/۱۳

پیوست: ندارد

" پژوهش و فناوری، پیشران (رشد تولید و مهار تورم) "



سازمان منابع طبیعی و آبخیزداری کشور
اداره کل منابع طبیعی و آبخیزداری خراسان جنوبی

پیوست شماره ۶

تعهدات کارفرما

تعهدات کارفرمایی موضوع این قرارداد بر اساس زمانبندی و توافق انجام شده به شرح ذیل می باشد.

- ۱ - مشاور برای دریافت آمار و اطلاعات به ادارات، سازمانها و مراجع ذیربط معرفی شود تا نسبت به دریافت آن اقدام نماید.
- ۲ - کارفرما در مورد پرداخت هزینه های مربوط به نمونه برداری، نقشه برداری عملیات مکانیکی، طراحی سازه و آزمایشات مرتبط با بخشهای مختلف شرح خدمات، اسکان، ایاب و ذهاب، تهیه نقشه ها، عکسها، آمار و اطلاعات و غیره هیچ گونه تعهدی بر عهده ندارد و کلیه هزینه ها جزء تعهدات قرارداد و بر عهده مشاور می باشد.
- ۳- سوابق مطالعاتی پروژه و سایر منابع و مأخذ قابل دسترس و موجود در آرشیو کارفرما که مرتبط با موضوع پروژه باشد، در اختیار مشاور قرار داده می شود.



شماره: ۱۴۰۲/۰۱/۱۷۹۸۸

تاریخ: ۱۴۰۲/۰۹/۱۳

پیوست: ندارد

" پژوهش و فناوری، پیشران (رشد تولید و مهار تورم)"



پیوست شماره ۷

شرایط خصوصی

- ۱- رعایت برنامه زمانی پیشنهادی برای انجام مطالعات مورد تاکید می باشد و هر گونه تاخیر در انجام مطالعات وفق قوانین و مقررات و بر اساس ماده ۲۰ شرایط عمومی از مهندس مشاور دریافت خواهد شد.
- ۲- مشاور متعهد است پس از ابلاغ قرارداد نسبت به معرفی نماینده خود برای انجام پیگیری های اداری و مالی اقدام نماید.
- ۳- مشاور متعهد است قبل از تهیه گزارشات بخش های مختلف، نسبت به برنامه ریزی برای بازدید میدانی از منطقه، بررسی محدوده مطالعاتی و ارسال نقشه پایه به کارفرما اقدام نموده و پس از دریافت تاییدیه نقشه پایه و زیر حوزه ها از کمیته فنی کارفرما، نسبت به انجام مطالعات و تهیه گزارشات بر اساس پیش نیازهای مشخص شده اقدام نماید.
- ۴- در راستای برنامه ریزی مطلوب برای انجام تعهدات موضوع قرارداد، مشاور موظف است قبل از بازدید میدانی و داده برداری نسبت به مکاتبه و هماهنگی با اداره مهندسی و مطالعات این اداره کل و نیز انجام هماهنگی های لازم با شهرستان حداقل دو روز قبل از زمان بازدید اقدام نماید و پس از هر نوبت بازدید میدانی از حوزه اجرایی صور تجلسه بازدید را امضاء نماید.
- ۵- مشاور متعهد است به منظور دریافت اطلاعات از دستگاه های اجرایی نسبت به اعلام آمار و اطلاعات مورد نیاز طی مکاتبه ادارای با کارفرما اقدام نماید و بر اساس معرفی نامه کارفرما نسبت به مراجعه به ادارات اقدام نماید.
- ۶- کارفرما در مورد هزینه های مربوط به اسکان، ایاب و ذهاب، تهیه نقشه ها، هزینه های آزمایشگاه، نمونه برداری، نقشه برداری سازه ها، طراحی سازه ها، عکسها، آمار و اطلاعات و غیره هیچ گونه تعهدی بر عهده ندارد و کلیه هزینه ها جزء تعهدات قرارداد و بر عهده مشاور می باشد.
- ۷- مشاور متعهد است گزارشات هر یک از بخش ها را به ترتیب اولویت های مشخص شده در برنامه زمانی انجام قرارداد (پیوست شماره ۴) بصورت نسخه فیزیکی و الکترونیکی (همراه با جداول محاسباتی و shape فایل ها) برای بررسی توسط کمیته فنی ارسال نماید. در صورت نیاز به انجام اصلاحات در مراحل بعدی مشاور می تواند نسخه فیزیکی صفحات اصلاح شده را به همراه نسخه الکترونیکی گزارش نهایی آن بخش به کارفرما ارائه دهد. در صورت عدم ارائه نسخه فیزیکی و عدم رعایت اولویت ارسال گزارشات با توجه به پیش نیازهای هر بخش، گزارش قابلیت طرح در کمیته فنی و بررسی را نخواهد داشت.
- ۸- بررسی گزارشات توسط کمیته فنی کارفرما و حداکثر برای ۲ مرحله انجام می شود و پس از آن قابل بررسی مجدد نمی باشد و تبعات آن و هر گونه ضرر و زیان بر عهده مشاور خواهد بود.
- ۹- با عنایت به نامه شماره ۱۴۰۲/۰۲/۱۹-۷۴۲۳۹-۱۴۰۲/۰۲/۱۹-۷۴۲۳۹ رئیس سازمان مدیریت و برنامه ریزی و دبیر شورای فنی استان خراسان جنوبی و به استناد بند ۲ مصوبه شورای فنی استان مورخ ۱۴۰۰/۰۸/۲۲ به منظور بهره گیری از منابع واریزی به پیمانکاران و مشاورین در راستای رونق گردش عملیات بانک های استان، ضروری است آن مشاور نسبت به افتتاح یا انتقال حساب و پرونده مالیاتی به استان اقدام نماید.
- ۱۰- مشاور متعهد است متناسب با پیشرفت کار و ارائه گزارشات به کارفرما نسبت به ارسال صورت وضعیت همراه با مدارک و مستندات مربوطه اقدام نماید. پرداخت حق الزحمه به مشاور بر اساس تایید میزان پیشرفت فیزیکی انجام تعهدات صورت خواهد گرفت.
- ۱۱- انجام خدمات مطالعات موضوع این قرارداد با بهره گیری کامل از سیستم اطلاعات جغرافیایی (GIS) و محیط ArcGIS الزامی بوده و تهیه، تدقیق و بهنگام سازی کلیه نقشه های رقومی موضوع قرارداد در محیط GIS لازم است مطابق با استاندارد پایگاه داده مکانی سازمان منابع

بیرجند- خیابان ارتش - سه راه معلم کد پستی: ۹۷۱۷۶۹۹۱۴۳ تلفن: ۰۵۶-۳۲۳۹۰۹۰۱-۹ دورنگار: ۰۵۶-۳۲۲۱۸۰۸۶

وبگاه: <https://khjonoobi.frw.ir> رایانامه: khj@frw.ir

شماره: ۱۴۰۲/۰۱/۱۷۹۸۸

تاریخ: ۱۴۰۲/۰۹/۱۳

پیوست: ندارد

"پژوهش و فناوری، پیشران (شد تولید و مهار توره)"

طبیعی و آبخیزداری کشور توسط مشاور انجام شود. کلیه نقشه های مربوط به عملیات پیشنهادی و جانمایی آنها باید در مقیاس ۱:۲۵۰۰۰ یا ۱:۱۰۰۰۰ و بصورت کاملاً دقیق ارائه شود. همچنین لازم است کلیه تصاویر، فیلم‌ها، جداول و اطلاعات جمع آوری شده در قالب بانک اطلاعاتی به نقشه‌ها لینک گردد.

۱۲- محاسبه هزینه عملیات های پیشنهادی لازم است بر اساس فهرست بهای سال ۱۴۰۲ ابلاغی از سوی سازمان مدیریت و برنامه ریزی و برای یک برنامه یک تا چند ساله (ترجیحاً ۵ ساله) انجام شود.

۱۳- مشاور متعهد است نسبت به بررسی و جمع بندی تمامی لایه های اطلاعاتی و طرح های مطالعاتی موجود در سطح حوزه و ایجاد بانک اطلاعات حوزه با هماهنگی کمیته فنی و اداره مهندسی و مطالعات استان اقدام نماید.

۱۴- در طراحی سازه های آبخیزداری استفاده از دستورالعمل های مندرج در بخشنامه های شماره ۹۲/۷/۷-۹۲/۵۸۴۹۹ و ۹۲/۷/۷-۱۰۰/۴۳۷۳۶ و ۱۳۸۷/۵/۱۲-۱۰۰ الزامی است.

۱۵- در صورت نیاز به طراحی بند خاکی، هزینه های نقشه برداری و طراحی جز تعهدات قرارداد و بر عهده مشاور می باشد.

۱۶- به منظور متره برآورد دقیق عملیات آبخیزداری انجام آزمایشات شاخص مقاومت زمین شناسی (GSI) مطابق با دستورالعمل توضیحات فصل ۶ فهرست بهای واحد پایه رشته آبخیزداری و منابع طبیعی الزامی (بصورت تش است و جزء تعهدات قرارداد و بر عهده مشاور می باشد.

۱۷- در صورتیکه کارفرما آزمایشات و نقشه برداری ها را صحیح نداند و به آن معترض باشد می تواند نظر خود را به اطلاع مشاور برساند و مشاور موظف به تأمین نظر کارفرما است.

۱۸- مشاور موظف است هنگام بازدید از منطقه برای پیشنهاد و جانمایی عملیات های مدیریتی (مکانیکی، بیولوژیکی و بیومکانیکی) ضمن بازدید دقیق از کل حوزه، رعایت دقت و امانت را به منظور جلوگیری از تضییع حقوق آبخیزنشینان و درخواست های مردمی داشته باشد. بدیهی است در صورت محرز شدن عدم بررسی و بازدید مشاور از کل حوزه و زیرحوزه ها و نادیده گرفتن بخشی از حوزه و به تبع آن عدم پیشنهاد برنامه اجرایی که منجر به اختلاف نظر در تعداد عملیات های پیشنهادی بین مشاور و کارفرما خواهد شد، در صورت مشاهده بیش از ۲۰ درصد اختلاف نظر متناسب با درصد اختلاف نظر از مبلغ قرارداد مشاور کسر خواهد گردید.

۱۹- حضور کارشناس سازه یا نماینده مشاور در حوزه برای تهیه صورتجلسه و تحویل سازه های مورد تایید و توافق طرفین قبل از طراحی سازه های پیشنهادی الزامی است.

۲۰- با توجه به اهمیت موضوع قرارداد برای کارفرما، مشاور موظف است انجام تعهدات موضوع قرارداد را با بکارگیری اعضای کلیدی معرفی شده هنگام شرکت در مناقصه انجام دهد و هرگونه مغایرت در اجرای این بند از شرایط خصوصی، منجر به ابطال قرارداد از سوی کارفرما خواهد شد.

۲۱- در صورت نیاز به بکارگیری کارشناسان طرح علاوه بر اعضای کلیدی معرفی شده، مشاور موظف است کلیه کارشناسان را به کارفرما معرفی و خلاصه ای از سوابق کاری آنها را ارائه نماید و در صورت تأیید کارفرما به کار گرفته شوند.

۲۲- بکارگیری کارکنان کارفرما، اعم از رسمی و قراردادی در هر صورت توسط مشاور ممنوع است.

۲۳- مشاور متعهد است در پایان انجام تعهدات، پس از تصویب گزارشات در کمیته فنی و دریافت تاییدیه از کارفرما، نسخه فیزیکی گزارشات را در قالب یک نسخه گزارشات پایه، ۲ نسخه گزارش و آلبوم طراحی سازه همراه با نسخه های الکترونیکی و رقومی شامل نقشه ها، تصاویر و سایر فایل و اطلاعات مرتبط با موضوع این قرارداد بر اساس راهنمای ارسال نسخه های الکترونیکی و رقومی همراه با متن تایپ شده گزارشات



جمهوری اسلامی ایران
وزارت جهاد کشاورزی

شماره: ۱۴۰۲/۰۱/۱۷۹۸۸

تاریخ: ۱۴۰۲/۰۹/۱۳

پیوست: ندارد

" پژوهش و فناوری، پیشران (رشد تولید و مهار تورم) "



سازمان منابع طبیعی و آبخیزداری کشور
اداره کل منابع طبیعی و آبخیزداری خراسان جنوبی

در قالب فرمت word و shapefile بر روی لوح فشرده تهیه و به کارفرما ارائه دهد. همچنین لازم است کتابچه گزارشات و آلبوم سازه ها با مهر و امضای مشاور ارسال گردد. درخواست آزادسازی سپرده حسن انجام کار از سوی مشاور پس از تایید کتابچه گزارشات و فایل های ارسالی در دستور کار قرار خواهد گرفت.

۲۴- تکمیل جدول مشخصات فنی سازه های پیشنهادی به همراه خروجی نتایج حاصل از اثربخشی اجرای آنها، بر اساس فرمتی که قابل دریافت از کارفرما می باشد، لازم است توسط مشاور انجام شود.

۲۵- تصمیم گیری درباره هرگونه تاخیر در انجام تعهدات موضوع قرارداد توسط مشاور، بر اساس ماده ۲۰ موافقتنامه و شرایط عمومی همسان قراردادهای خدمات مشاوره مصوب سال ۱۳۷۹ معاونت امور فنی دفتر امور فنی و تدوین معیارها - نشریه شماره ۴۳۱۸ توسط کارفرما انجام خواهد شد.

۲۶- کسورات متعلق به قرارداد وفق قوانین و مقررات خواهد بود.

۲۷- هر گونه تغییرات در هر کدام از بندهای شرح خدمات این قرارداد با تفاهم دو طرف انجام خواهد پذیرفت.

نماینده مشاور

مریم شبان

امضا

نماینده کارفرما

علیرضا نصر آبادی

امضا



جمهوری اسلامی ایران
وزارت جهاد کشاورزی

شماره: ۱۴۰۲/۰۱/۱۷۹۸۸

تاریخ: ۱۴۰۲/۰۹/۱۳

پیوست: ندارد

" پژوهش و فناوری، پیشران (رشد تولید و مهار تورم)"



سازمان منابع طبیعی و آبخیزداری کشور
اداره کل منابع طبیعی و آبخیزداری خراسان جنوبی

پیوست شماره ۸

مشخصات فنی بدنه بند خاکی

مشخصه	واحد	مقدار
مختصات جناح چپ	X (m)	
	Y (m)	
مختصات جناح راست	X (m)	
	Y (m)	
ارتفاع تاج بند	متر	
ارتفاع مفید	متر	
عرض تاج بند	متر	
طول تاج بند	متر	
عرض پایین آبراهه	متر	
رقوم کف آبراهه	متر	
رقوم تاج بند	متر	
شیب آبراهه در محل محور	%	
رقوم نرمال یا رقوم سرریز بند	متر	
حجم مخزن بالادست بند در تراز نرمال	متر مکعب	
حجم مخزن بالادست بند در تراز حداکثر سرریز	متر مکعب	
حجم مخزن بالادست بند در تراز تاج بند		
شیب شیروانی سراب	-	
شیب شیروانی پایاب	-	
طول شیروانی سراب	متر	
طول شیروانی پایاب	متر	
عمق پی	متر	
رقوم کف ترانشه آب بند	متر	
سطح مورد نیاز جهت رگلاژ	متر مربع	
حجم خاکریزی بدنه بند	متر مکعب	
حجم کل خاکبرداری بند (ترانشه آب بند)	متر مکعب	
سطح مورد نیاز جهت پاکسازی بستر	متر مربع	
درصد رطوبت بهینه خاک	%	
حجم آب لازم برای تراکم لایه های خاکریز	متر مکعب	
حجم خاک نباتی	متر مکعب	

بیرجند- خیابان ارتش- سه راه معلم کد پستی: ۹۷۱۷۶۹۹۱۴۳ تلفن: ۹-۰۹۰۱۰۳۲۳۹ (۰۵۶) دورنگار: ۰۸۶۰۳۲۲۱۸ (۰۵۶)

وبگاه: <https://khjonoobi.frw.ir> رایانامه: khj@frw.ir



جمهوری اسلامی ایران
وزارت جهاد کشاورزی

شماره: ۱۴۰۲/۰۱/۱۷۹۸۸

تاریخ: ۱۴۰۲/۰۹/۱۳

پیوست: ندارد

" پژوهش و فناوری، پیشران (شد تولید و مهار توره)"



سازمان منابع طبیعی و آبخیزداری کشور
اداره کل منابع طبیعی و آبخیزداری خراسان جنوبی

مشخصات فنی سرریز بندخاکی

مقدار	واحد	مشخصه
ساحل	-	موقعیت سرریز
	-	نوع سرریز
	متر	رقوم تاج سرریز
	-	جنس سرریز
	متر	عرض سرریز
	متر	ارتفاع دیواره های کناری سرریز
	-	شکل مقطع دیواره های سرریز و کانال مربوطه
	متر	عرض کانال سرریز
	متر	طول کانال سرریز در قسمت افقی
	متر	طول کانال سرریز در قسمت شیبدار
	متر	عرض حوضچه آرامش
	متر	طول حفاظت سنگ چین انتهایی کانال سرریز
	متر مکعب	حجم سنگ چین پایین انتهایی
	سانتیمتر	قطر (D) سنگ مورد استفاده در حفاظت سنگ چین
	متر مکعب	حجم عملیات سنگ و سیمانی سرریز و اجزاء مربوطه
	سانتیمتر	قطر (D) سنگ مورد استفاده در بدنه سرریز
	-	نوع سنگ مورد استفاده در بدنه سرریز
	متر مکعب	حجم سنگ مورد استفاده در سرریز
	متر مکعب	حجم ملات مورد نیاز در سرریز
	کیلوگرم بر متر مکعب	عیار سیمان لازم برای ملات سرریز
	متر مکعب	حجم شن و ماسه لازم برای سرریز
	متر مکعب	حجم پی کنی مسیر سرریز
	متر مکعب	حجم سنگ و سیمان دیوارها
	متر مکعب	شفته آهک
	متر مکعب	کاتاف سرریز
	متر مربع	بند کشی
	متر مکعب	تعبیه درز انقطاع
	متر مکعب	اندود سیمان



جمهوری اسلامی ایران
وزارت جهاد کشاورزی

شماره: ۱۴۰۲/۰۱/۱۷۹۸۸

تاریخ: ۱۴۰۲/۰۹/۱۳

پیوست: ندارد

" پژوهش و فناوری، پیشران (شد تولید و مهار توره)"



سازمان منابع طبیعی و آبخیزداری کشور
اداره کل منابع طبیعی و آبخیزداری خراسان جنوبی

حجم و سطح عملیات بند خاکی شماره

نوع عملیات	واحد	مقدار
پاکسازی بستر	متر مربع	
حجم خاک نباتی	مترمکعب	
مجموع پی کنی بند و سرریز	مترمکعب	
حجم کل خاکریزی بند	مترمکعب	
حجم تهیه خاک	مترمکعب	
حجم آب لازم برای تراکم لایه های خاکریز	مترمکعب	
سطح مورد نیاز جهت رگلاژ	مترمربع	
حجم ریپ رپ بالادست خاکریز	مترمکعب	
حجم زهکش پشت دیوار (قلوه سنگ)	مترمکعب	
خاکبرداری مسیر سرریز	مترمکعب	
کاتاف سرریز	مترمکعب	
حجم ریپ رپ سرریز	مترمکعب	
حجم عملیات سنگ و ملات سرریز	مترمکعب	
حجم سنگ و سیمان دیوارها	مترمکعب	
شفته آهک	مترمکعب	
تعبیه درز انقطاع	مترمکعب	
اندود سیمان	مترمربع	
طول لوله های زهکش دیوارهای حایل	متر	
بند کشی	مترمربع	
حجم ملات مورد نیاز	مترمکعب	
حجم شن و ماسه مورد نیاز	مترمکعب	
وزن سیمان مورد نیاز	تن	
وزن آهک مورد نیاز	تن	
حجم آب تهیه ملات	مترمکعب	
حجم سنگ مورد نیاز	مترمکعب	
احداث راه دسترسی	کیلومتر	

بیرجند- خیابان ارتش- سه راه معلم کد پستی: ۹۷۱۷۶۹۹۱۴۳ تلفن: ۹-۰۹۰۱۳۳۹۰۹۰۱ (۰۵۶) دورنگار: ۰۸۶۰۳۲۲۱۸ (۰۵۶)

وبگاه: <https://khjonoobi.frw.ir> رایانامه: khj@frw.ir

مشخصات فنی بندهای گابیونی، سنگ و ملات حوزة.....

نام نقطه	gps point	۱	۲	۳	۴	۵	۶	۷
طول جغرافیایی	x							
عرض جغرافیایی	y							
عرض آبراهه در تراز کف	W ₀ (m)							
عرض آبراهه در تراز تاج	W ₁ (m)							
ارتفاع مفید سازه	h(m)							
آنکراژ	Da(m)							
شیب آبراهه (درصد)	S							
تعداد دفعات وقوع سیل	Nf							
طول سرریز	Wc(m)							
عرض تاج	Lc (m)							
ضخامت پی	Df(m)							
کف پله روی پی دربالادست	Luf(m)							
کف پله روی پی درپایین دست	Ldf							
ارتفاع پلکان اول	h ¹ (m)							
کف پله اول دربالادست	Lu ¹ (m)							
کف پله اول درپایین دست	Ld ¹							
ارتفاع پلکان دوم	h ² (m)							
کف پله دوم دربالادست	Lu ² (m)							
کف پله دوم درپایین دست	Ld ²							
ارتفاع پلکان سوم	h ³ (m)							
کف پله سوم دربالادست	Lu ³ (m)							
کف پله سوم درپایین دست	Ld ³ (m)							
عرض سازه در کف	Lf(m)							
طول سازه در کف	Wf(m)							
عرض های کناری سازه در بالا	Wb(m)							
ارتفاع دستک روی تاج	hf(m)							
طول حوضچه آرامش	Ls(m)							
عرض حوضچه آرامش	Ws(m)							
ضخامت حوضچه آرامش	tc(m)							



جمهوری اسلامی ایران
وزارت جهاد کشاورزی

شماره: ۱۴۰۲/۰۱/۱۷۹۸۸

تاریخ: ۱۴۰۲/۰۹/۱۳

پیوست: ندارد

" پژوهش و فناوری، پیشران (رشد تولید و مهار تورم) "



سازمان منابع طبیعی و آبخیزداری کشور
اداره کل منابع طبیعی و آبخیزداری خراسان جنوبی

ارتفاع دیواره حوضچه آرامش	Hws(m)							
ضخامت دیواره حوضچه آرامش	tws(m)							
عمق حوضچه آرامش	he(m)							
طول قسمت شیبدار دندانه با شیب ۱:۱	De(m)							
طول کلی دندانه انتهایی	Le(m)							
طول ریپ رب	Lrip(m)							
ضخامت ریپ رب	Trip(m)							
قطر سنگ ریپ رب	drip(m)							
تعداد پله	ns							
حجم مخزن بالادست سازه	Vru (m ^۳)							
حجم آب قابل ذخیره در رسوبات بالادست	Vws (m ^۳)							
حجم سازه	Vs (m ^۳)							
حجم حوضچه آرامش	Vb (m ^۳)							
حجم کل سازه	Vt (m ^۳)							
حجم پی کنی کف سازه	Vps (m ^۳)							
حجم پی کنی دیواره ها	Vpa (m ^۳)							
حجم پی کنی حوضچه آرامش و ریپ رب	Vpb (m ^۳)							
حجم کل پی کنی	Vpt (m ^۳)							
حجم ریپ رب	Vrip (m ^۳)							