

### (( تأییدیه قرارداد ))

۱- موضوع قرارداد : اجرای عملیات آبخیزداری در حوزه سیوجان تجگ شهرستان خوسف	۷- عنوان طرح : مطالعه و اجرای عملیات آبخیزداری در حوزه های سیاهکوه خراسان جنوبی و رضوی
۲- مبلغ کل قرارداد : ۱۹,۶۷۰,۰۰۰,۰۰۰ ریال	۸- عنوان پروژه : اجرایی حوزه سیوجان تجگ
۳- طرف قرارداد : شرکت کار آب تدبیر قابوس	۹- حجم/سطح پروژه : عملیات سنگ و ملاتی به حجم ۱۲۳۳ متر مکعب
۴- مدت قرارداد : ۴ ماه	۱۰- ضریب پیمان : ۱,۰۳۶۷
۵- شماره موافقتنامه یا طرح : ۱۳۰۶۰۰۱۰۰۶	۱۱- شهرستان / حوزه محل اجرا : خوسف - حوزه
۶- محل تأمین اعتبار : ملی تملک دارایی _ مصوبات سیوجان تجگ	سفر سال ۱۴۰۱ (نقدی)
رئیس اداره مربوطه:	معاونت مربوطه (اداره کل)
امضاء	امضاء
نظریه امور حقوقی اداره کل: <b>قرارداد مورد تایید است.</b>	
امضاء	
نظریه مدیریت امور مالی اداره کل: <b>قرارداد مورد تایید است.</b>	
امضاء	
نظریه امور پیمانها و قراردادهای اداره کل: <b>قرارداد مورد تایید است.</b>	
امضاء	
نظریه معاونت برنامه ریزی، توسعه مدیریت و منابع اداره کل: <b>قرارداد مورد تایید است.</b>	
امضاء	

نظریه مدیر کل : **قرارداد مورد پذیرش بوده جهت اجرا اقدام به عمل آید.**

امضاء



جمهوری اسلامی ایران  
وزارت جهاد کشاورزی

شماره: ۱۴۰۲/۰۱/۱۰۴۱۳

تاریخ: ۱۴۰۲/۰۵/۳۱

پیوست: دارد

" ایران پایدار، به وسعت ایمان، به بلندای امید"



سازمان منابع طبیعی و آبخیزداری کشور  
اداره کل منابع طبیعی و آبخیزداری خراسان جنوبی



جمهوری اسلامی ایران

سازمان منابع طبیعی و آبخیزداری کشور

اداره کل منابع طبیعی و آبخیزداری استان خراسان جنوبی

# « موافقتنامه »

موضوع پیمان:

اجرای عملیات آبخیزداری در حوزه آبخیز سیوجان تجک شهرستان خوسف

کد طرح: ۱۳۰۶۰۰۱۰۰۶

نام پیمانکار: شرکت کار آب تدبیر قابوس

این موافقتنامه به همراه شرایط عمومی و دیگر مدارک الحاقی آن که یک مجموعه غیر قابل تفکیک است و پیمان نامیده می شود در تاریخ ۱۴۰۲/۰۵/۳۰ بین اداره کل منابع طبیعی و آبخیزداری استان خراسان جنوبی به نمایندگی آقای علیرضا نصرآبادی که در این پیمان کارفرما نامیده می شود، از یک سو و شرکت کار آب تدبیر قابوس به شماره ثبت ۵۷۴۴ و شناسه ملی ۱۴۰۰۳۹۶۴۳۵۲ دارای صاحب امضای مجاز آقای مجید دری (مدیرعامل) به شماره ملی ۰۶۵۱۹۷۶۵۲۹ که در این کار پیمانکار نامیده می شود از سوی دیگر، طبق مقررات و شرایطی که در اسناد و مدارک این پیمان درج شده است، منعقد می گردد.

**ماده ( ۱ ) موضوع قرارداد: اجرای عملیات آبخیزداری در حوزه آبخیز سیوجان تجگ شهرستان خوسف**  
**- عملیات سنگ و ملاتی به حجم ۱۲۳۳ متر مکعب (احداث دو سازه سنگ و ملات)**

**ماده ۲، اسناد و مدارک**

این پیمان شامل اسناد و مدارک زیر است.

الف « موافقتنامه

ب « شرایط عمومی ( بخشنامه شماره ۵۴/۸۴۲-۱۰۲/۱۰۸۸ مورخ ۱۳۷۸/۰۳/۰۳ و اصلاحیه شماره ۹۸/۱۷۵۹۸۳ مورخ ۱۳۹۸/۰۴/۰۹ )

ج « شرایط خصوصی

د « مشخصات فنی (مشخصات فنی عمومی، مشخصات فنی خصوصی)، دستور العمل ها و استانداردهای فنی

ه « برنامه زمانی کلی

و « فهرست بها و مقادیر کار

ز « نقشه ها ( شامل اجزای سازه ، نقشه جانمایی و توپوگرافی )

کلیه بندهای فوق در این ماده جزء لاینفک قرارداد بوده و پیمانکار با اطلاع از کمیت و کیفیت آنها، مبادرت به قبول تعهد نموده است

اسناد تکمیلی که حین اجرای کار و به منظور اجرای پیمان، به پیمانکار ابلاغ می شود یا بین طرفین پیمان مبادله می گردد نیز جزو اسناد و مدارک پیمان به شماره می آید. این اسناد باید در چارچوب اسناد و مدارک پیمان تهیه شود. این اسناد ممکن است به صورت مشخصات فنی، نقشه، دستور کار و صورتجلس باشد.

در صورت وجود دو گانگی بین اسناد و مدارک پیمان، موافقتنامه پیمان بردیگر اسناد و مدارک پیمان اولویت دارد. هرگاه دو گانگی مربوط به مشخصات فنی باشد. اولویت به ترتیب با مشخصات فنی خصوصی، نقشه های اجرایی و مشخصات فنی عمومی است و اگر دو گانگی مربوط به بهای کار باشد. فهرست بها بر دیگر اسناد، مدارک پیمان اولویت دارد.

**ماده (۳) مبلغ**

مبلغ پیمان: ( به حروف: نوزده میلیارد و ششصد و هفتاد میلیون ریال ) ( به عدد ۱۹,۶۷۰,۰۰۰,۰۰۰ ریال ) طبق فهرست بهای

آبخیزداری و منابع طبیعی سال ۱۴۰۲ می باشد. مبلغ پیمان با توجه به اسناد و مدارک پیمان، تغییر می کند.

ضریب پیمان ۱,۰۳۶۷ می باشد.

\* پرداختها در صورت تخصیص به صورت نقدی می باشد.

نحوه پرداخت مطابق ماده ۳۷ شرایط عمومی پیمان و متناسب با پیشرفت فیزیکی و پس از تایید صورت وضعیت توسط دستگاه نظارت می باشد.



جمهوری اسلامی ایران  
وزارت جهاد کشاورزی

شماره: ۱۴۰۲/۰۱/۱۰۴۱۳

تاریخ: ۱۴۰۲/۰۵/۳۱

پیوست: دارد



سازمان منابع طبیعی و آبخوانداری کشور  
اداره کل منابع طبیعی و آبخوانداری خراسان جنوبی

" ایران پایدار، به وسعت ایمان، به بلندای امید"

## ماده ۴) تاریخ تنفیذ، مدت، تاریخ شروع کار

الف) این پیمان از تاریخ مبادله آن (ابلاغ از سوی کارفرما) نافذ است.

ب) مدت پیمان ۴ ماه است. این مدت، تابع تغییرات موضوع ماده ۳۰ شرایط عمومی پیمان است.

ج) تاریخ شروع کار، تاریخ نخستین صورتمجلس تحویل زمین جهت اجرای سازه است که پس از مبادله پیمان، تنظیم می شود. پیمانکار متعهد است از تاریخ تعیین شده برای شروع کار، در مدت ۷ روز نسبت به تجهیز کارگاه به منظور شروع عملیات موضوع پیمان اقدام نماید.

## ماده ۵) دوره تضمین

حسن انجام عملیات موضوع پیمان، از تاریخ تحویل موقت و یا تاریخ دیگری که طبق ماده ۳۹ شرایط عمومی تعیین می شود، برای ۱۲ ماه از سوی پیمانکار، تضمین می گردد و طی آن به ترتیب ماده ۴۲ شرایط عمومی عمل می شود.

## ماده ۶) نظارت بر اجرای کار

نظارت بر اجرای تعهدات پیمانکار طبق اسناد و مدارک پیمان، از طرف کارفرما به عهده مشاور نظارت (شرکت مهندسی مشاور ..... ) تحت نظارت ناظر عالی (معاونت آبخوانداری) با هماهنگی رییس اداره آبخوانداری و حفاظت خاک و ناظر مقیم که با معرفی اداره منابع طبیعی و آبخوانداری شهرستان خوسف است، واگذار شده است که با توجه به مواد ۳۲ و ۳۳ شرایط عمومی انجام می شود و طبق مفاد ماده ۶ شرایط عمومی پیمان، هرگونه مکاتبه و دستورکار از سوی نمایندگان و جانشین های قانونی کارفرما در بستر اتوماسیون اداری و نرم افزار تدکار در حکم ابلاغ از سوی کارفرما است. در سال ۱۴۰۲ با توجه به انتخاب مشاور به منظور نظارت عالی و کارگاهی بر اجرای پیمان مربوطه ناظر عالی و کارگاهی مشاور به پیمانکار اعلام خواهد گردید و پیمانکار ملزم به هماهنگی کامل با مجموعه نظارتی است.

پیمانکار مکلف است ظرف مدت حداکثر ۲۴ ساعت قبل از شروع هر فعالیت اجرایی که نیاز به اخذ مجوز انجام کار دارد، درخواست خود را به مهندس ناظر تحویل دهد و مهندس ناظر نیز ظرف مدت حداکثر ۲۴ ساعت اعلام نظر نماید. پس از انجام هر قسمت از ریز عملیات، پیمانکار مکلف است حداکثر تا ۲۴ ساعت آتی صور تجلسه متره و ابعاد و احجام مربوطه را از طریق نرم افزار تدکار تنظیم و تحویل کارفرما نماید. تایید صور تجلسات توسط ناظر عالی پروژه در سامانه تدکار به منزله ابلاغ به پیمانکار در راستای انجام مفاد ردیف ۱۹ کلیات فهرست بهای ملزم به پیمان خواهد بودخواهد بود.

## ماده ۷: نشانی دو طرف

نشانی کارفرما: بیرجند، خیابان ارتش، نرسیده به سه راهی معلم، اداره کل منابع طبیعی و آبخوانداری استان خراسان جنوبی  
نشانی پیمانکار: خراسان جنوبی - بیرجند - خیابان پاسداران کوچه نامجو پلاک ۱۱ - کد پستی: ۹۷۱۸۶۵۴۷۹۱  
تلفن: ۰۵۶۳۲۲۴۸۶۴۱ - نمابر: ۰۵۶۳۲۲۴۸۶۴۱ - همراه: ۰۹۹۲۳۱۹۱۰۷۵

نماینده پیمانکار

مجید دری

امضا

نماینده کارفرما

علیرضا نصرآبادی

امضا

**شرایط عمومی**

بسمه تعالی



شماره: ۹۸/۱۷۵۹۸۳	بخشنامه به سازمان مدیریت و برنامه ریزی استانها،
تاریخ: ۱۳۹۸/۰۴/۰۹	دستگاههای اجرایی، مهندسان مشاور و پیمانکاران
موضوع: ابلاغ اصلاحیه موافقتنامه، شرایط عمومی و شرایط خصوصی پیمانها و مقررات آنها	
<p>به استناد ماده ۳۴ قانون احکام دائمی برنامه های توسعه کشور، نظام فنی و اجرایی کشور و ماده ۲۳ قانون برنامه و بودجه و آئین نامه اجرائی آن، بدینوسیله اصلاحیه بند «الف» ماده (۴۷) شرایط عمومی نشریه شماره ۴۳۱۱ با عنوان موافقتنامه، شرایط عمومی و شرایط خصوصی پیمانها و مقررات آنها، موضوع ابلاغیه شماره ۵۴/۸۴۲-۱۰۲/۱۰۸۸ مورخ ۱۳۷۸/۰۳/۰۳، از نوع گروه اول (لازم الاجراء) ابلاغ می گردد، تا از تاریخ ابلاغ برای انعقاد پیمان، اجرا و فسخ آنها مورد عمل قرارگیرد.</p> <p>به بند الف ماده (۴۷) شرایط عمومی ابلاغیه فوق الذکر تبصره زیر اضافه می شود:</p> <p>تبصره: برای فسخ پیمان در مورد طرحها و پروژه های استانی، که بخشی یا تمام اعتبار آن از محل اعتبارات بودجه عمومی استانی تامین و توسط دستگاههای اجرائی استانی اجرا می شوند و همچنین طرحها و پروژه های ملی استانی شده، کارفرما موظف است، حداکثر ظرف مدت دو هفته از اتمام مهلت تعیین شده (ده روزه) برای پیمانکار پس از ابلاغ اخطار، مستندات لازم را به دبیرخانه شورای فنی استان (سازمان مدیریت و برنامه ریزی استان) جهت طرح و استماع دفاعیات طرفین توسط "کارگروه پیمان و ضوابط فنی" و اعلام نظر به شورای فنی استان و اتخاذ تصمیم در شورای فنی ارسال نماید. نتیجه تصمیم شورای فنی استان، حداکثر ظرف مدت دو هفته، توسط رییس سازمان به دستگاه اجرائی و پیمانکار، اعلام و در صورت تصویب فسخ پیمان، دستگاه اجرائی نیز پس از دریافت مصوبه، بلافاصله نسبت به ابلاغ و اعمال آن اقدام می نماید.</p> <p>سایر مفاد ابلاغیه فوق الذکر به قوت خود باقی و نافذ بوده و بخشنامه شماره ۱۰۰/۷۰۱۶ مورخ ۱۳۸۸/۰۱/۳۱ با این ابلاغ ملغی می گردد. موارد فسخی که قبل از ابلاغ این بخشنامه در هیات مربوطه مطرح شده و در حال پیگیری است، طبق بخشنامه سابق انجام می شود</p>	

محمد باقر توپخت

ش.ش: 3351947



جمهوری اسلامی ایران  
وزارت جهاد کشاورزی

شماره: ۱۴۰۲/۰۱/۱۰۴۱۳

تاریخ: ۱۴۰۲/۰۵/۳۱

پیوست: دارد

" ایران پایدار، به وسعت ایمان، به بلندای امید"



سازمان منابع طبیعی و آبخیزداری کشور  
اداره کل منابع طبیعی و آبخیزداری خراسان جنوبی

بسمه تعالی



وزارت جمهوری  
سازمان مدیریت و برنامه ریزی کشور  
دفتر رئیس سازمان

شماره: ۱۰۵/۴۶۱۷-۵۴/۱۷۵۳	موضوع: رعایت ضوابط فنی، حقوقی و قراردادی در پروژه های عمرانی
تاریخ: ۱۳۸۰/۴/۲۳	موضوع: رعایت ضوابط فنی، حقوقی و قراردادی در پروژه های عمرانی

موضوع: رعایت ضوابط فنی، حقوقی و قراردادی در پروژه های عمرانی

به استناد ماده ۲۳ قانون برنامه و بودجه، آیین نامه استانداردهای اجرایی مربوط و در چهارچوب نظام فنی و اجرایی طرحهای عمرانی کشور (مصوبه شماره ۲۳۵۲۵/ت/۱۳۸۹۸ مورخ ۱۳۷۵/۴/۴ هیات وزیران) و نیز در اجرای بخشنامه های:

- شماره ۲۳۲۹-۷۳۸/۵-۱۰۲ مورخ ۱۳۷۳/۲/۲۴
- شماره ۸۱۴۵-۲۵۸۷/۵-۱۰۲ مورخ ۱۳۷۳/۶/۲۱
- شماره ۷۱۴۰-۷۴۵۸/۵۴-۱۰۲ مورخ ۱۳۷۷/۱۲/۳

این دستورالعمل از نوع گروه اول (لازم الاجرا) به شرح زیر ابلاغ می گردد:

۱- به منظور صرفه جویی در زمان و مصرف نثریات، از این پس طرفین قرارداد، به جای مهر و امضای تمامی صفحات نثریات و سایر ضوابط مربوط و منضم ساختن آن به دیگر اسناد و مدارک پیمانها و قراردادهای، محل تعیین شده در جدول پیوست، مقابل عنوان نثریه یا ضابطه ای که در قرارداد مورد نظر لازم الرعایه است را در آخرین ستون سست چپ امضا می نمایند. این امضا به منزله پذیرش مفاد ضوابط و دستورالعمل های لازم الرعایه در قرارداد خواهد بود. بدیهی است سایر ضوابط و دستورالعمل ها نظیر موافقت نامه، شرایط خصوصی، پیوستهای شرح خدمات و حق الرجعه که نام آنها در این جدول درج نشده است باید طبق روال قلمی مهر و امضا و به قرارداد ضمیمه شوند.

۲- همه ساله فهرست به روز شده نثریات و سایر ضوابط قراردادی، به عنوان راهما، از طرف این سازمان ابلاغ می گردد. دستگاههای اجرایی، مشاوران، پیمانکاران و سایر عوامل ذیربط علاوه بر رعایت موارد فوق، موظفند سایر ضوابطی را که تا تاریخ انتشار فهرست بعدی توسط این سازمان تدوین و ابلاغ می شوند به ردیفهای جدول منتشر شده اضافه نمود. و به هنگام انعقاد قرارداد مقابل نام آنها را نیز امضا نمایند.

محمدرضا عارف  
معاون رئیس جمهور و رئیس سازمان

شماره: ۱۴۰۲/۰۱/۱۰۴۱۳

تاریخ: ۱۴۰۲/۰۵/۳۱

پیوست: دارد

" ایران پایدار، به وسعت ایمان، به بلندای امید "

فهرست پیوست بخشنامه شماره ۱۷۵۳/۵۴-۱۰۵/۴۶۱۲ مورخ ۱۳۸۰/۴/۲۳ صفحه ۱ از ۳ صفحه

ردیف	شماره نشریه	عنوان ضابطه	شماره و تاریخ بخشنامه مربوط	محل مهر و امضاء
۱	۴۳۱۱	شرایط عمومی پیمان	۱۰۸۸-۱۰۲/۸۴۲-۵۴ ۱۳۷۸/۳/۳	
۲	۳۴۱۸	شرایط عمومی همسان قراردادهای خدمات مشاوره	۸۴۲-۱۰۵/۳۴۶۰-۵۴ ۱۳۷۹/۴/۲۹	
۳	۳۴۱۹	شرایط عمومی همسان قراردادهای خدمات مشاوره پژوهشی	۱۶۷۰-۱۰۵/۲۷۵۳-۵۴ ۱۳۷۹/۵/۲۴	
۴	_____	شرایط عمومی همسان قراردادهای خدمات مدیریت طرح	۷۳۵-۱۰۵/۲۰۱-۵۴ ۱۳۸۰/۱/۲۸	
۵	_____	دستورالعمل کاربرد، کلیات، مقدمه فصلها و پیوستهای مربوط به فهارسی که در برآورد پیمان از آنها استفاده شده است.	_____	
۶	۱۰	جوشکاری در ساختمانهای فولادی	_____	
۷	۲۱	تجهیز و ساماندهی کارگاه جوشکاری	_____	
۸	۲۲	جوش پذیری فولاد ساختمانی	_____	
۹	۲۳	بازرسی و کنترل کیفیت جوش در ساختمانهای فولادی	_____	
۱۰	۲۴	ایمنی در جوشکاری	_____	
۱۱	۲۶	جوشکاری در درجات حرارت پائین	_____	
۱۲	۵۵	مشخصات فنی عمومی کارهای ساختمانی (تجدید نظر اول)	۱۱۷۸-۱۰۲/۳۸۹۷-۵۶-۵ ۱۳۷۳/۳/۲۸	
۱۳	۷۹	شرح خدمات نقشه برداری	_____	
۱۴	۸۲	راهنمای اجرای سقفهای تیرچه و بلوک	۱۸۰۸۰-۱/۲۰۶۱-۵۶ ۱۳۷۱/۱۱/۱۲	
۱۵	۸۳	نقشه‌های همسان پلها و آبروها تا دهانه ۸ متر	_____	
۱۶	۸۹	مشخصات فنی تأسیسات برق بیمارستان	۴۵۳۹-۱/۳۳۳-۵۶ ۱۳۷۰/۳/۲۷	
۱۷	۹۰	دیوارهای سنگی	۴۴۵۰-۱/۳۸۰-۵۶ ۱۳۶۳/۴/۱۱	

شماره: ۱۴۰۲/۰۱/۱۰۴۱۳

تاریخ: ۱۴۰۲/۰۵/۳۱

پیوست: دارد

" ایران پایدار، به وسعت ایمان، به بلندای امید "

فهرست پیوست بخشنامه شماره ۱۷۵۳-۵۴/۴۶۱۲-۱۰۵ مورخ ۱۳۸۰/۴/۲۳ صفحه ۲ از ۳ صفحه				
ردیف	شماره نشریه	عنوان ضابطه	شماره و تاریخ بخشنامه مربوط	محل مهر و امضاء
۱۸	۹۵	مشخصات فنی نقشه برداری	۱۳۸۵۰-۱/۱۴۴۸-۵۶ ۱۳۶۹/۹/۷	
۱۹	۱۰۱	مشخصات فنی عمومی راه	۱-۹۵۹۸/۵۶-۱۶۹۱ ۱۳۶۴/۹/۵	
۲۰	۱۰۲	مجموعه نقشه‌های همسان عرشه پلها تا دهانه ۲۰ متر	—	
۲۱	۱۰۷	نقشه‌های همسان شبکه‌های آبیاری و زهکشی	—	
۲۲	۱۰۸	مشخصات فنی عمومی شبکه‌های آبیاری و زهکشی	—	
۲۳	۱۱۰	مشخصات فنی عمومی و اجرایی تأسیسات برقی کارهای ساختمانی	۱۰۵-۱۰۰/۵۴-۲۸ ۱۳۸۰/۱/۸	
۲۴	۱۱۱	محافظت ساختمان در برابر حریق (بخش اول)	—	
۲۵	۱۱۲	محافظت ساختمان در برابر حریق (بخش دوم)	۱۹۰۴۷-۱/۲۱۷۸-۵۶ ۱۳۷۱/۱۱/۲۶	
۲۶	۱۱۷	مبانی و ضوابط طراحی طرحهای آبرسانی شهری	۱۹۰۴۵-۱/۲۱۷۷-۵۶ ۱۳۷۱/۱۱/۲۶	
۲۷	۱۱۹	دستورالعمل‌های همسان نقشه برداری (چهار جلد)	۱۷۵۴۹-۱/۲۰۰۹-۵۶ ۱۳۷۱/۱۱/۳	
۲۸	۱۲۰	آیین نامه بتن ایران (تجدید نظر اول)	۶۴۳۷-۱۰۵/۴۸۵۵-۵۴ ۱۳۷۹/۹/۲۹	
۲۹	۱۲۲	مجموعه نقشه‌های همسان اجرایی ساختمانهای گوسفندداری	۷۴۲۴-۱/۷۸۶-۵۶ ۱۳۷۱/۴/۳۱	
۳۰	۱۲۴	مشخصات فنی عمومی مخازن آب زمینی	۱-۱۹۶۶۱/۵-۵۶-۱۸۲۱۷ ۱۳۷۲/۱۰/۱۵	
۳۱	۱۲۵	مجموعه نقشه‌های همسان اجرایی مخازن آب زمینی	۲۳۰۹۷-۱۰۲/۲۳۳۳۷-۵۶-۵ ۱۳۷۲/۱۲/۲۵	
۳۲	۱۲۸	مشخصات فنی عمومی تأسیسات مکانیکی ساختمانها (دو جلد)	۱۰۹۳-۱۰۲/۹۶۴-۵۶ ۱۳۷۷/۳/۹	
۳۳	۱۳۲	موازين فنی ورزشگاههای کشور (چهار جلد)	۵۱۹۸-۱۰۲/۱۵۶۷۹-۵۶-۵ ۱۳۷۳/۱۲/۷	
۳۴	۱۳۹	آیین نامه بارگذاری پلها (تجدید نظر اول)	۱۶۲-۱۰۵/۲۲۰۳-۵۴ ۱۳۷۹/۴/۷	



شماره: ۱۴۰۲/۰۱/۱۰۴۱۳

تاریخ: ۱۴۰۲/۰۵/۳۱

پیوست: دارد

" ایران پایدار، به وسعت ایمان، به بلندای امید "

فهرست پیوست بخشنامه شماره ۵۴/۱۷۵۳-۱۰۵/۴۶۱۲ مورخ ۱۳۸۰/۴/۲۳ صفحه ۲ از ۳ صفحه

شماره نشریه	عنوان ضابطه	شماره و تاریخ بخشنامه مربوط	محل مهر و امضاء
۳۵	نقشه‌های همسان کلینیکها و آزمایشگاههای دامپزشکی(سه جلد)	_____	_____
۳۶	راهنمای طراحی کارگاههای پرورش ماهیهای گرم آبی	_____	_____
۳۷	ضوابط طراحی کارگاههای پرورش ماهیهای گرم آبی	۶۳۲۴-۱۰۲/۱۳۳۸-۵۶ ۱۳۷۴/۱۱/۲۵	_____
۳۸	برنامه ریزی و طراحی هتل	_____	_____
۳۹	تسهیلات پیاده‌روی(سه جلد)	_____	_____
۴۰	تقاطع های همسطح شهری(سه جلد)	۱۴۱۰-۱۰۲/۸۹۵-۵۴ ۱۳۷۶/۳/۱۹	_____
۴۱	ضوابط طراحی ساختمانهای پرورش گاو شیری	۲۰۴۲-۱۰۲/۵۶۰-۵۶ ۱۳۷۵/۴/۲۰	_____
۴۲	نقشه‌های همسان ساختمانهای پرورش گاو شیری	_____	_____
۴۳	راهنمای اجرای بتن در مناطق گرمسیری	_____	_____
۴۴	آیین نامه طرح هندسی راهها	۷۴۴۴-۱۰۲/۱۵۲۳-۵۶ ۱۳۷۵/۱۱/۹	_____
۴۵	مقررات و معیارهای طراحی و اجرایی جزئیات همسان ساختمانی	۶۸۴۰-۱۰۲/۶۳۲۵-۵۴ ۱۳۷۶/۱۱/۱۵	_____
۴۶	ضوابط طراحی ساختمانهای اداری	۲۲۰۶-۱۰۲/۱۹۱۷-۵۴ ۱۳۷۷/۵/۴	_____
۴۷	مبانی طراحی کلینیکها و آزمایشگاههای دامپزشکی	_____	_____
۴۸	بتن در مناطق گرمسیر	۶۰۱۹-۱۰۲/۵۰۹۳-۵۴ ۱۳۷۸/۹/۲۷	_____
۴۹	ضوابط طراحی سازه‌های مجاور آب زیرزمینی بتنی	۴۸۵۴-۱۰۲/۴۳۱۲-۵۴ ۱۳۷۸/۸/۱۰	_____
۵۰	مشخصات فنی عمومی و اجرایی روشنایی راههای شهری	۱۳۱۱-۱۰۲/۹۹۵-۵۴ ۱۳۷۹/۳/۱۱	_____
۵۱	آیین نامه طرح هندسی راه روستایی	۶۵۱-۱۰۲/۵۴۵۵-۵۴ ۱۳۷۸/۱۰/۱۵	_____

## شرایط خصوصی

این شرایط خصوصی، در توضیح و تکمیل موادی از شرایط عمومی پیمان است که تعیین تکلیف برخی از موارد در آنها، به شرایط خصوصی پیمان موکول شده است و هیچ گاه نمی تواند مواد شرایط عمومی پیمان را نقض کند. از این رو هر گونه نتیجه گیری و تفسیر مواد مختلف این شرایط خصوصی به تنهایی و بدون توجه به مفاد ماده مربوط به آن در شرایط عمومی پیمان، بی اعتبار است. شماره و حروف به کار رفته در مواد این شرایط خصوصی، همان شماره و حروف مربوط به آن در شرایط عمومی پیمان است.

اگر شرایط عمومی سازمان برنامه و بودجه همراه اسناد و مدارک پیمان نباشد، شرایط عمومی ابلاغ شده از سوی سازمان برنامه و بودجه به شماره ۱۰۸۸/۸۴۲-۱۰۲/۵۴ مورخ ۱۳۷۸/۰۳/۰۳ و اصلاحیه شماره ۹۸/۱۷۵۹۸۳ مورخ ۱۳۹۸/۰۴/۰۹ بر این پیمان حاکم است.

ماده ۱۷-الف) پیمانکار متعهد است که برای اجرای پیمان، تعداد - نفر / ماه کارشناس خارجی با تخصص های تعیین شده در زیر، به کار گمارد.

### تعهدی ندارد

ماده ۱۸-ب) آخرین مهلت پیمانکار، برای ارائه برنامه زمانی تفصیلی اجرای کار ۷ روز از تاریخ مبادله پیمان است.

برنامه زمانی تفصیلی باید حاوی اطلاعات زیر باشد و پس از تنظیم به تایید کارفرما برسد:

- برنامه زمانی شروع و اتمام ریز فعالیت ها به تفکیک و با جزئیات فنی
- برنامه زمانی حضور تعداد عوامل فنی و اجرایی در کارگاه
- برنامه زمانی استقرار ماشین آلات در کارگاه به تفکیک نوع و تعداد
- برنامه زمانی تهیه و تامین مصالح
- ارائه نمودار پیشرفت فیزیکی فرضی پروژه و تعیین مبالغ کارکردهای فرضی ماهانه.

ماده ۱۸-۵) گزارش پیشرفت کار پیمانکار باید دارای جزئیات زیر باشد.

- در پایان هر ماه یک بار و مشروح کار اعم از کار انجام شده و کلیه مصالح، ماشین آلات و تجهیزات مورد استفاده.
- ریز تعطیلات اتفاق افتاده به همراه علت و تاریخ شروع به کار مجدد.

ماده ۲۰-الف) کارفرما امکانات و تسهیلات تجهیز کارگاه از قبیل ساختمان، راه، آب، برق، مخابرات و سوخت را که در زیر تعیین شده است، در اختیار پیمانکار قرار می دهد.

کارفرما هیچ گونه تعهدی ندارد و هزینه ای پرداخت نمی شود.

ماده ۲۰-ب و ماده ۲۰-ز) کارفرما، به شرح زیر مصالح، تجهیزات و ماشین آلات را تامین می کند.

### کار فر ما تعهدی ندارد

ماده ۲۰-۵) پیمانکار باید مشخصات تعیین شده در زیر را در تامین ماشین آلات رعایت کند.

- ۱- خودروی سبک یک دستگاه.
- ۲- تراکتور بیل لودری یا میکسر ۱ دستگاه
- ۳- تراکتور بیل دار و تریلی برای حمل سنگ و پی کنی و خاکریزی ۱ دستگاه ( عملیات سنگی بالاتر از ۱۰۰۰ متر مکعب ۲ دستگاه ) .
- ۴- تانکر ذخیره آب سیار حداقل ۴۰۰۰ لیتری، ۱ دستگاه ( عملیات سنگ وملات بالاتر از ۱۰۰۰ متر مکعب ۲ دستگاه ) .
- ۵- تانکر اب مادر یک دستگاه( برای تامین اب مورد نیاز)
- ۶- استاد کار ماهر سنگ کار به تعداد ۲ نفر .
- ۷- کارگر ساده به تعداد مورد نیاز (برای پروژه های با حجم بیشتر از ۱۰۰۰ متر مکعب عملیات سنگی و یا توریسنگی، فعال بودن دو کارگاه به صورت همزمان)



جمهوری اسلامی ایران  
وزارت جهاد کشاورزی

شماره: ۱۴۰۲/۰۱/۱۰۴۱۳

تاریخ: ۱۴۰۲/۰۵/۳۱

پیوست: دارد

" ایران پایدار، به وسعت ایمان، به بلندای امید"



سازمان منابع طبیعی و آبخیزداری کشور  
اداره کل منابع طبیعی و آبخیزداری خراسان جنوبی

ماده ۲۰-ح) پیمانکار متعهد است که برای کارکنان کارفرما، مهندس مشاور و آزمایشگاه روزانه دو نفر غذا در طول مدت پیمان (به تعداد وعده های غذایی زمان فعالیت کارگاه در هر روز برای عوامل دستگاه نظارت غذای گرم با کیفیت مناسب تهیه و در محیط کارگاه تحویل نماید) و پیمانکار موظف است رستوران طرف قرارداد را پس از تحویل عرصه کتبا به کارفرما معرفی نماید.

ماده ۲۱-ج) قسمتهایی از موضوع پیمان که پیمانکار باید بیمه کند و همچنین موارد و حوادثی که باید بیمه گردد، به شرح زیر است  
پیمانکار پیش از شروع کار مکلف به بیمه نمودن کل عملیات اجرایی (بیمه تمام خطر) به هزینه کارفرما از زمان شروع تا پایان مدت قرارداد (با توافق کارفرما) می باشد و همچنین یک نسخه از اصل بیمه نامه را به کارفرما تحویل نماید.  
رعایت کلیه مفاد ماده ۲۱ شرایط عمومی پیمان از سوی پیمانکار الزامی است و در صورت قصور پیمانکار، کارفرما مطابق مفاد بند ح این ماده عمل خواهد نمود.

برابر مفاد نامه شماره ۹۸/۱۸/۲۳۴۵۹ مورخ ۱۳۹۷/۷/۲۸ مدیر کل دفتر حقوقی سازمان متبوع (پیوست اسناد مناقصه است)، پیمانکار مکلف به بیمه نمودن اموال مورد طرح میباشد.

ماده ۲۱-و) چگونگی پرداخت هزینه احداث و نگهداری راههای انحرافی به پیمانکار به شرح زیر است.  
کارفرما در این خصوص تعهدی ندارد- پیمانکار موظف است عملیات اجرایی خود را طوری انجام دهد که راه عبوری مناسبی در پیاده رو و سواره رو برای رهگذران و وسایل نقلیه همواره باز بماند.

ماده ۲۲-الف) شمار نسخه ها نقشه ها و مشخصات فنی که بدون دریافت هزینه در اختیار پیمانکار قرار می گیرد به شرح زیر است.  
یک سری نقشه اجرایی و آنالیزها تحویل پیمانکار می گردد.

ماده ۲۲-ح) شمار نسخه ها و مشخصات دستورالعملهای راه اندازی، تعمیر، نگهداری و راهبری و نقشه های چون ساخت که پیمانکار تهیه می کند، به شرح زیر است:

- رعایت مفاد بند ۱۹ کلیات فهرست بهای واحد پایه رشته آبخیزداری و منابع طبیعی سال ۱۴۰۲ در تنظیم صورتجلسات عملیات پنهان و غیر پنهان پروژه

- نماینده ی پیمانکار می بایست ظرف مدت ۴۸ ساعت نسبت به تنظیم صورتجلسات اجرای عملیات، شامل نوع و ابعاد و احجام اقدام و به تایید دستگاه نظارت برساند و ارائه ی آن به پیوست صورت وضعیت ها از سوی پیمانکار الزامی است.

- پیمانکار مکلف است پس از انجام کار، نقشه چون ساخت عملیات انجام شده شامل، پلان و مقاطع طولی و عرضی را به طوری که بیانگر کلیه ابعاد سازه باشد، تهیه و به پیوست صورت وضعیت های مالی مربوطه ارائه نماید.

ماده ۲۴-ب) پیمانکار می تواند برای اجرای قسمت یا قسمتهایی از عملیات موضوع پیمان، پیمان هایی با پیمانکاران جزء ببندد.  
پیمانکار حق واگذاری کل پیمان را ندارد.

ماده ۲۸) تحویل کارگاه

ماده ۲۸-الف) پیمانکار مکلف است تمام تمهیدات لازم برای تأمین و تجهیز انبار مصالح، پارکینگ ماشین آلات و اسکان و استقرار نیروهای انسانی و ابزار آلات را به هزینه ی خود تأمین نماید و کارفرما در اینخصوص تعهدی نخواهد داشت.

ماده ۲۹-ه) تعدیل نرخ پیمان، به شرح زیر است:

تعدیل نرخ پیمان مطابق بخشنامه دستورالعمل نحوه تعدیل آحاد بهای پیمان ها به شماره ۱۳۸۲/۰۹/۱۵-۱۰۱/۱۷۳۰۷۳-۹-۲۳۳۹۰۹۰۱ (۰۵۶) تلفن: ۹۷۱۷۶۹۹۱۴۳ کد پستی: ۹۷۱۷۶۹۹۱۴۳-۹-۲۳۳۹۰۹۰۱ (۰۵۶) دورنگار: ۳۲۲۱۸۰۸۶ (۰۵۶)  
قابل محاسبه و پرداخت خواهد بود.

بیرجند- خیابان ارتش- سه راه معلم کد پستی: ۹۷۱۷۶۹۹۱۴۳ تلفن: ۹-۲۳۳۹۰۹۰۱ (۰۵۶) دورنگار: ۳۲۲۱۸۰۸۶ (۰۵۶)

وبگاه: <https://khjonoobi.frw.ir> رایانامه: [khj@frw.ir](mailto:khj@frw.ir)

شماره: ۱۴۰۲/۰۱/۱۰۴۱۳

تاریخ: ۱۴۰۲/۰۵/۳۱

پیوست: دارد

" ایران پایدار، به وسعت ایمان، به بلندای امید"

ماده ۳۲-ج) هزینه انجام آزمایشهای زیر، به عهده پیمانکار است :

انجام آزمایشات GSI برای تعیین جنس خاکبرداری و تکمیل جداول ۳ و ۲ فصل ششم فهرست بها ۱۴۰۲ (پرداخت ردیف ایتیم های خاکبرداری کانال کنی و گودبرداری) منوط به ارائه نتایج آزمایشات شاخص GSI در پیوست نقشه های چون ساخت از سوی پیمانکار خواهد بود .

ماده ۳۵) دریافت وجوه سپرده تضمین حسن انجام کار پیمان، طبق مصوبه شماره ۱۲۳۳۴۰۲/ت/۵۵۰۶۵۹ مورخ ۹۴/۹/۲۲ هیات وزیران، است. ماده ۳۶) میزان، روش پرداخت ونحوه واریز پیش پرداخت پیمان، طبق مصوبه ۱۲۳۳۴۰۲/ت/۵۵۰۶۵۹ مورخ ۹۴/۹/۲۲ هیات وزیران است. ماده ۳۸-الف) میزان و ترتیب پرداخت های ارزی به پیمانکار، برای متخصصان خارجی، به شرح زیر است. کارفرما هیچگونه تعهدی ندارد و هزینه ای پرداخت نمی شود .

ماده ۳۸-ب) کارفرما ارزش مورد نیاز برای تامین مصالح و تجهیزات زیر را از خارج کشور تامین می کند . کارفرما هیچگونه تعهدی ندارد و هزینه ای پرداخت نمی شود .

ماده ۳۸-ه) کارفرما ارزش مورد نیاز برای خرید ماشین آلات و ابزار خاصی که در زیر نام برده شده است را طبق شرایط زیر، تامین می کند . کارفرما هیچگونه تعهدی ندارد و هزینه ای پرداخت نمی شود .

ماده ۳۹-ب) کل عملیات موضوع پیمان در یک مرحله و پس از اتمام پروژه قابلیت تحویل موقت طبق مفاد ماده ۳۹ را خواهد داشت. ماده ۴۹-ب) هزینه بالاسری پیمانکار در دوره تعلیق، به میزان و ترتیب تعیین شده در زیر، پرداخت میشود.

بر اساس مفاد بند ب ماده ۴۹ شرایط عمومی پیمان عمل خواهد شد .

ماده ۵۰-الف) در صورت اتمام پیش از موعد کار، هزینه تسریع کار را به نحو تعیین شده در زیر، به پیمانکار پرداخت میگردد . کارفرما هیچگونه تعهدی ندارد و هزینه ای پرداخت نمی شود .

ماده ۵۰-بند ب ردیف ۶ - خسارت تاخیر غیر مجاز (ناشی از کار پیمانکار) به میزان و ترتیب زیر از پیمانکار وصول می شود:

۱- برای ردیف ۱ بند ب ماده ۵۰ شرایط عمومی پیمان هرگاه جمع مدت تاخیر غیرمجاز از یک دهم مدت پیمان بیشتر نشود برای هر روز تاخیر، ۰,۰۱ مبلغ باقیمانده پیمان که در اجرای آن تاخیر شده است.

۲- برای ردیف ۲ بند ب ماده ۵۰ شرایط عمومی پیمان هرگاه جمع مدت تاخیر غیرمجاز از یک دهم مدت پیمان بیشتر شود، تا یک دهم مدت پیمان طبق بند ۱ و برای مازاد بر آن حداکثر تا یک چهارم مدت پیمان، برای هر روز تاخیر ۰,۰۵ مبلغ باقیمانده پیمان که در اجرای آن تاخیر شده است.

نماینده پیمانکار

مجید دری

امضا

نماینده کارفرما

علیرضا نصرآبادی

امضا

## دستورالعمل اجرایی سازه سنگ و ملات

- ۱- پی کنی بدنه سازه و کناره ها ( آنکراژها ) طبق نقشه وبا هماهنگی ناظر مقیم انجام گردد .
- ۲- حجم ملات ماسه و سیمان مصرفی در عملیات سنگی-ملاتی معادل ۳۰درصد حجم سازه در نظر گرفته می شود. .
- ۳- ملات مورد استفاده با عیار ۲۸۵ کیلوگرم سیمان در یک متر مکعب ملات بنایی و ۳۶۰ کیلوگرم سیمان در یک متر مکعب ملات بندکش و اندود سیمانی رعایت گردد .
- ۴- سیمان مصرفی بایستی از نوع پرتلند باشد و استفاده از سیمان مرطوب ، سخت و کلوخه شده و سیمانی که پودر نباشد مجاز نیست .
- ۵- شن و ماسه مصرفی در پروژه بایستی تمیز ، سخت ، زیر ، باتراکم یکنواخت ، بادوام و فاقد هرگونه آغشتگی باشد و از نزدیکترین منبع قرضه ( ترجیحاً شن شویی ) به محل پروژه تهیه گردد .
- ۶- سنگ مصرفی بایستی با قطر بیش از ۳۰ سانتیمتر سالم و ابعاد آن به گونه ای باشد که قابل حمل توسط نیروی کارگری بوده و تناسب ۳۰ درصد ملات در یک متر مکعب بنایی سنگ و ملات رعایت گردد ، همچنین فاقد درز و شکاف باشد و در برابر عوامل جوی مانند سایش و یخ زدگی پایدار و از وزن مخصوص بالایی برخوردار باشد و قبل از استفاده در بنایی کاملاً شسته شود . ( درصورت استفاده از سنگ رودخانه ای در کارگاه با استفاده از ادوات لازم گوشه دار گردد )
- ۷- بندکشی در زمان مناسب و با ماسه شسته انجام گردد .
- ۸- آب دادن به موقع و مرطوب نگه داشتن سازه ضروری است و در صورت درخواست کارفرما یا مشاور با یک لایه چتایی در برابر تغییرات دمایی فصول گرم و سرد از خشکیدگی و یخ زدگی ملات جلوگیری شود .
- ۹- تعبیه درز انقطاع در فواصل طولی و براساس نقشه اجرایی و دستور العمل های ابلاغی الزامی است .
- ۱۰- لوله های زهکش در فواصل مناسب نسبت به شرایط محل با هماهنگی ناظر مقیم و نقشه های اجرایی مربوطه تعبیه گردد .
- ۱۱- سنگ چینی در هر ردیف بایستی به صورت مستمر و کامل انجام گیرد و از کمپرس کردن سنگ بر روی سازه خودداری شود و حجم لایه ملات بین سنگهای چیده شده در یک متر مکعب بنایی بایستی حداقل ۳۰ درصد رعایت گردد و روی ملات خشک شده سنگ چینی انجام نشود .
- ۱۲- درصورت لزوم ، طبق نقشه اجرایی و دستور کار ناظر مقیم ، اندود سیمانی به ضخامت ۵ سانتیمتر اجرا گردد .
- ۱۳- در سازه هایی که دارای هسته بتنی میباشد لایه های بتن ریزی بایستی دارای ارتفاع یکسان بوده و در هر لایه بتن ریزی یکنواخت انجام شود و با استفاده از ویراتور بتن ریخته شده به داخل خلل و فرج دیواره های کناری هسته بتنی ، جریان داده شود و پس از نشست اولیه ، به جای مقداری که از ارتفاع لایه بتن کم شده ، مجدد بتن ریزی شود .

پیمانکار :

نظارت :



جمهوری اسلامی ایران  
وزارت جهاد کشاورزی

شماره: ۱۴۰۲/۰۱/۱۰۴۱۳

تاریخ: ۱۴۰۲/۰۵/۳۱

پیوست: دارد

" ایران پایدار، به وسعت ایمان، به بلندای امید"



سازمان منابع طبیعی و آبخیزداری کشور  
اداره کل منابع طبیعی و آبخیزداری خراسان جنوبی

### جدول زمانبندی اجرای عملیات آبخیزداری در حوزه آبخیز سیوجان تجک شهرستان خوسف

ماه اول	ماه دوم	ماه سوم	ماه چهارم		
				مورد انتظار	تحويل زمین و تجهیز کارگاه
				پیشرفت	
				مورد انتظار	عملیات اجرایی سنگ و ملات
				پیشرفت	
				مورد انتظار	تحويل پروژه تایید صورت وضعیت و برچیدن کارگاه
				پیشرفت	

## ریز متره

ردیف	شماره ردیف فهرست بها	شرح عملیات	بهاء واحد	واحد	مقدار	مبلغ (ریال)
<b>ریز متره و برآورد ریالی پروژه آبخوانداری حوزه سیوجان تجک - شهرستان خوسف (احداث ۲ مورد سنگ و ملات به حجم مجموع ۱۲۳۳ متر مکعب) بر اساس فهرست بهای آبخوانداری و منابع طبیعی سال ۱۴۰۲</b>						
۱	۰-۵۰۱-۳	فاکبرداری پی کنی کود برداری و کانال کنی در زمین های سفت تا عمق ۲ متر و ریختن خاکهای کنده شده به کنار ممل های مربوطه	۹۵۱.۰۰۰	متر مکعب	۲۷.۰۰۰	۲۵.۶۷۷.۰۰۰.۰۰۰
۲	۰-۵۰۷-۱	تسطیح و رکتاژ سطوح خاکریزی و فاکبرداری پیها، کودها و کانالها ....	۳۱.۳۰۰	متر مربع	۱۳۸.۰۰۰	۴.۳۱۹.۴۰۰.۰۰۰
۳	۰-۶۲۵-۲	تصوین مسیر و امداد راه دسترسی در مناطق تپه ماموری با شیب حداکثر ۲۵ درصد و بدون پوشش گیاهی درختی به عرض حداکثر ۴ متر	۲۰.۰۷۳.۰۰۰	کیلومتر	۱.۵۰	۳۰.۱۰۹.۵۰۰.۰۰۰
۴	۰-۶۴۵-۱	پی کنی در هر نوع زمین (از نوع II تا نوع VII) و ممل مواد حاصله از آن تا خالصه ۵۰ متر از مرکز ثقل برداشت و توده کردن آن	۶۷۹.۵۰۰	متر مکعب	۶۷۶.۵۶	۴۵۹.۷۲۲.۵۲۰.۰۰۰
۵	۰-۶۴۹-۱	بارگیری مواد حاصل از عملیات خاکریزی ( خاک، سنگ و لجن ) یا خاکهای توده شده و تخلیه آن	۱۵۰.۰۰۰	متر مکعب	۲۰.۰۰۰	۳.۰۰۰.۰۰۰.۰۰۰
۶	۰-۶۵۰-۱	پخش مصالح حاصل از فاکبرداری پی کنی، کانال کنی و کود برداری، که در عملیات تصوین شده دیو شده باشند یا هر ضمامت	۱۸.۹۰۰	متر مکعب	۴۷۶.۵۶	۹.۰۰۶.۹۸۴.۰۰۰
۸	۷-۱۰-۴	فشکه پینی با سنگ لاشه	۲.۸۷۴.۰۰۰	متر مکعب	۸۹.۷۰	۲۵۷.۷۹۷.۸۰۰.۰۰۰
۷	۰-۷۰۴-۲	بنایی با سنگ لاشه و ملات ماسه سیمان به نسبت ایه ۴ در پی	۶.۵۷۷.۰۰۰	متر مکعب	۱.۲۳۲.۵۵	۸.۱۰۶.۴۵۹.۴۲۶.۶۷
۸	۰-۷۰۵-۲	افزافه بهاء، به ردیفهای بنایی با سنگ لاشه در پی برای بنایی در دیوار	۱.۶۷۸.۰۰۰	متر مکعب	۶۶۲.۳۵	۱.۱۱۱.۴۱۷.۷۰۶.۶۷
۹	۰-۷۰۵-۳	افزافه بهاء نسبت به ردیفهای بنایی با سنگ لاشه بابت نماسازی با سنگ لاشه موازیبکی	۶۷۳.۰۰۰	متر مربع	۸۰۵.۳۸	۵۴۲.۰۲۰.۷۴۰.۰۰۰
۱۰	۰-۷۰۷-۴	افزافه بهاء نسبت به بناییهای سنگی یا گابیون بندیها، هرگاه عملیات بنایی پایین تر از تراز آب زیرزمینی انجام شود و تخلیه آب با پمپ در	۷۸۶.۰۰۰	متر مکعب	۲۸۱.۷۶	۲۲۱.۴۶۲.۳۶۰.۰۰۰
۱۱	۰-۷۰۷-۶	کسر بهاء نسبت به ردیفهای بنایی سنگی یا گابیون بندیها در صورتی که از مصالح سنگ لاشه حاصل از کوه بریزرانتهای واقع در مسیر است	۱.۴۰۷.۰۰۰	متر مکعب	۱۰۰۰	۱۴۰۷۰۰۰.۰۰۰.۰۰۰
۱۲	۰-۷۱۱-۱	تهیه و نصب و تصبیه پلاک و تابلوی سنگی نوشته روی کار.	۹.۳۹۹.۰۰۰	متر مربع	۰.۹۶	۹۰.۲۳۰.۴۰۰.۰۰۰
۱۳	۰-۸۰۱-۴	اندود سیمانی به ضخامت حدود ۵ سانتیمتر روی سطوح افقی - قائم و مورب با ملات سیمان ایه ۳ تا ارتفاع ۲ متر	۸۰۰.۰۰۰	متر مربع	۱۱۶.۲۲	۹۲.۹۷۶.۰۰۰.۰۰۰
۱۴	۰-۸۰۱-۱	افزافه بهاء نسبت به ردیف های ۰-۸۰۱-۱ تا ۰-۸۰۱-۴ در صورتی که اندود در ارتفاع بیش از ۲ متر انجام شود برای ارتفاع ۲ الی ۴ مترتکیار، ۴	۹۰.۷۰۰	متر مربع	۴۹.۹۲	۴.۵۲۷.۷۴۴.۰۰۰
۱۵	۰-۸۰۴-۱	بند کش نمای سنگی با سنگ لاشه موازیبکی با ملات سیمان ایه ۳ در سطوح افقی و مورب تا ارتفاع ۲ متر	۳۷۰.۰۰۰	متر مربع	۸۰۵.۳۸	۲۹۷.۹۹۰.۶۰۰.۰۰۰
۱۶	۰-۸۰۵-۱	افزافه بهاء بندکشی در دیوارهای سنگی از هر نوع، در ارتفاع بیش از ۲ متر، این اضافه بها از ۲ تا ۴ مترتکیار، ۴ تا ۶ متر دیوار و بهمین تدر	۱۷۹.۰۰۰	متر مربع	۲۶۵.۹۸	۴۷.۶۱۰.۴۲۰.۰۰۰
۱۷	۱-۱۰-۲	تهیه ساخت و نصب درپشه و در پوش آهنی از ورق ساده آجدار و انواع آهن برای درپشه های تقسیم آب و تابلو با یک دست ضدزنگ	۳۸۲.۵۰۰	کیلوگرم	۴۰.۰۰۰	۱۵.۳۰۰.۰۰۰.۰۰۰
۱۸	۱۱۱.۰۰۱	تهیه مصالح و اجرای شفته با خاک ممل ۱۰۰۰ کیلوگرم آهک شفته در مترمکعب شفته	۲.۴۶۲.۰۰۰	متر مکعب	۱۳۰.۰۰۰	۳۲۰.۰۶۰.۰۰۰.۰۰۰
۱۹	۱۳۱.۰۰۱	تهیه و کارگذاری لوله پلیاستیکی دربنیه فنن برای عبور آب ( برای سازه های سنگ و ملاتی)	۱.۹۸۸.۰۰۰	کیلوگرم	۸۵.۷۹	۱۷۰.۵۵۰.۵۲۰.۰۰۰
۲۰	۱۴۳.۰۲۳	ممل سنگ برای بنایی سنگی مازاد بر یک کیلومتر	۲۵.۸۰۰	متر مکعب - کیلومتر	۳.۶۹۷.۶۴	۹۵.۳۹۹.۱۱۲.۰۰۰
۲۱	۱۴۳.۰۲۶	ممل انواع لوله های پلیاستیکی بر حسب حجم فیزیکی لوله	۳.۳۱۰	متر مکعب - کیلومتر	۱۳.۸۷	۴۵.۸۹۷.۲۵
۲۲	۱۴۳.۶۰۳	ممل سیمان مازاد بر ۳۰ کیلومتر	۱۱.۶۰۰	تن-کیلومتر	۹.۴۸۴.۴۵	۱۱۰.۰۱۹.۵۸۰.۵۶
<b>جمع برآورد بدون ضرایب</b>						
۱۱.۹۴۷.۴۲۷.۳۵۱.۱۵						
اکتساب ضریب بالاسری (۱.۳) + ضریب منطقه (۱.۱۵)						
۱۷.۸۶۱.۴۰۳.۸۸۹.۹۷						
تمهیز کارگاه مقطوع می باشد و با رعایت کلیه مفاد پیوست ۳ فهرست بهای آبخوانداری و منابع طبیعی سال ۱۴۰۲ بر اساس ردیفهای تمهیز و برپودن کارگاه قابل پرداخت خواهد بود.						
۱.۱۱۲.۰۰۰.۰۰۰						
<b>جمع کل برآورد پس از اعمال ضرایب (ریال)</b>						
۱۸.۹۷۳.۴۰۳.۸۸۹.۹۷						
توجه: برآورد قیمت ها بر اساس فهرست بهای آبخوانداری و منابع طبیعی سال ۱۴۰۲ می باشد. نرخ تعدیل و مابه التفاوت تعلق خواهد گرفت.						
پیمانکار			کارفرما			



جمهوری اسلامی ایران  
وزارت جهاد کشاورزی

شماره: ۱۴۰۲/۰۱/۱۰۴۱۳

تاریخ: ۱۴۰۲/۰۵/۳۱

پیوست: دارد



سازمان منابع طبیعی و آبخیزداری کشور  
اداره کل منابع طبیعی و آبخیزداری خراسان جنوبی

" ایران پایدار، به وسعت ایمان، به بلندای امید"

جدول ردیف های تجهیز و برچیدن کارگاه

شماره آئیم	شرح	واحد	مبلغ (ریال)
۴۲۰۲۰۱	تامین کمک هزینه یا تسهیلات لازم برای تهیه غذای کارگران	مقطوع	۱۶۰,۰۰۰,۰۰۰
۴۲۰۳۶۰	هزینه برقراری نظام ایمنی بهداشت و محیط زیست (HSE) و حفاظت کار بر اساس دستورالعمل های مندرج در اسناد پیمان	مقطوع	۱۰۰,۰۰۰,۰۰۰
۴۲۰۲۰۲	تامین لباس کار، کفش و کلاه حفاظتی کارگران	مقطوع	۱۵۰,۰۰۰,۰۰۰
۴۲۰۸۰۱	تامین ایاب و ذهاب کارگاه	مقطوع	۲۰۰,۰۰۰,۰۰۰
۴۲۰۹۰۳	بارگیری، حمل و باراندازی ماشین آلات و تجهیزات به کارگاه و برعکس	مقطوع	۵۲,۰۰۰,۰۰۰
۴۲۱۳۰۲	برچیدن کارگاه	مقطوع	۵۰,۰۰۰,۰۰۰
الف	جمع هزینه تجهیز و برچیدن کارگاه با رعایت مفاد بند ۲-۱۷-۱ دستورالعمل تجهیز و برچیدن کارگاه		۷۱۲,۰۰۰,۰۰۰
۴۲۰۳۰۳	تامین غذای کارمندان مهندس مشاور یا دستگاه نظارت، کارفرما و آزمایشگاه (با رعایت بند ۴-۴)	مقطوع	۴۰۰,۰۰۰,۰۰۰
ب	جمع هزینه های ردیف ۴۲۰۳۰۳ طبق بند ۴-۴ دستورالعمل تجهیز و برچیدن کارگاه		۴۰۰,۰۰۰,۰۰۰
	جمع ردیف های الف و ب		۱,۱۱۲,۰۰۰,۰۰۰

جدول فاصله های حمل مصالح

ردیف	عملیات	فاصله حمل	حداکثر فاصله حمل قابل قبول (کیلومتر)
۱	فاصله حمل به دیو مصالح نامناسب یا مازاد (خاک، سنگ، لجن و نظایران)	-----	۱۵
۲	فاصله حمل آب برای ساخت و عمل آوری بتن	۱	-----
۳	فاصله حمل ماسه برای تهیه ملات	۱	۵۰
۴	فاصله حمل سنگ لاشه برای بنایی سنگی	۴	۳۰
۵	فاصله حمل مصالح درناژ پشت دیوارها مانند قلوه سنگ و بلوکاژ با سنگ لاشه	-----	۲۵
۶	فاصله حمل انواع لوله های پلاستیکی	۳۰	-----
۷	فاصله حمل سیمان	۱۲۰	۳۰۰
۸	فاصله حمل اهک	۳۰	۰

بیرجند- خیابان ارتش- سه راه معلم کد پستی: ۹۷۱۷۶۹۹۱۴۳ تلفن: ۹-۰۹۰۱۰۳۳۹۰۹۰۱ (۰۵۶) دورنگار: ۰۸۶۰۳۲۲۱۸ (۰۵۶)

وبگاه: <https://khjonoobi.frw.ir> رایانامه: [khj@frw.ir](mailto:khj@frw.ir)



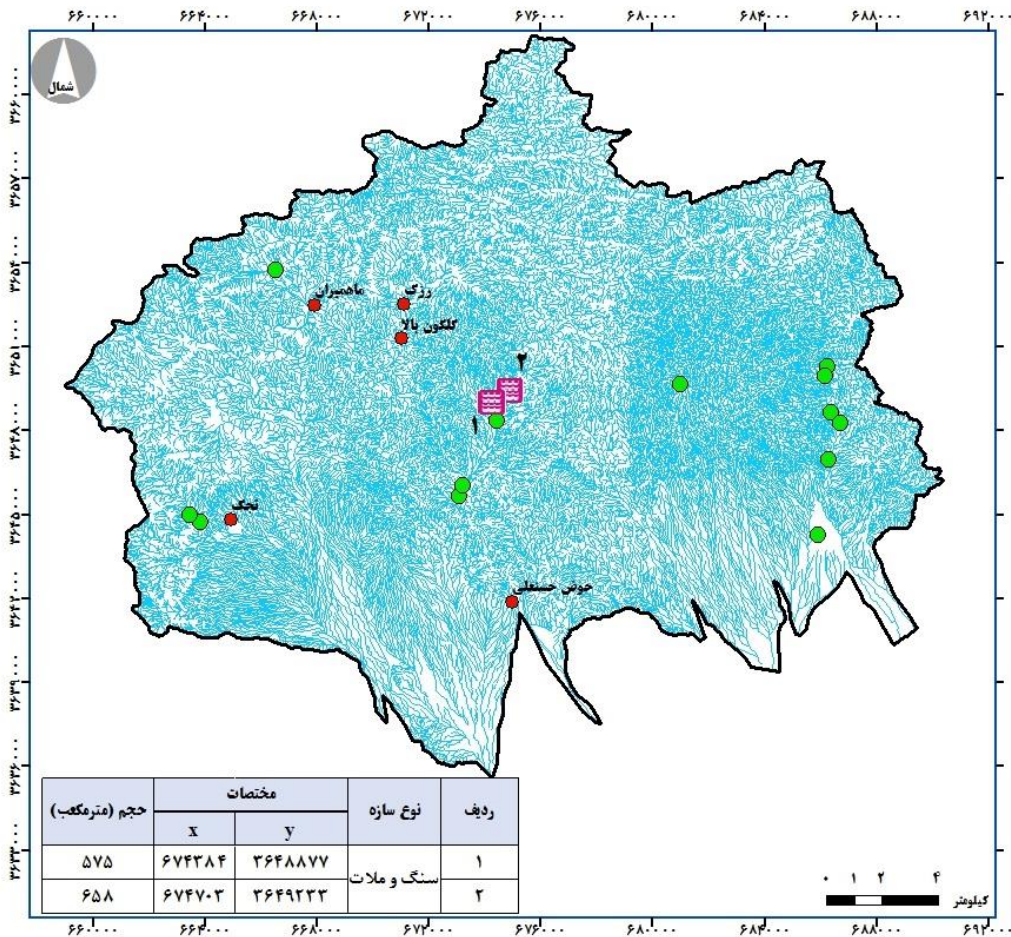
شماره: ۱۴۰۲/۰۱/۱۰۴۱۳

تاریخ: ۱۴۰۲/۰۵/۳۱

پیوست: دارد

" ایران پایدار، به وسعت ایمان، به بلندای امید"

## نقشه



سازمان منابع طبیعی و آبخیزداری کشور  
اداره کل منابع طبیعی و آبخیزداری خراسان جنوبی

عملیات اجرایی ۱۴۰۱  
اعتبارات تملک دارایی

حوزه سیوجان تجگ  
شهرستان خوسف  
گدتماب: ۴۶۱۶

### راهنما

- سازه اجرا شده
- آبادی
- آبراهه
- مرزحوضه

سازه های اجرایی ۱۴۰۱

سنگ و ملات



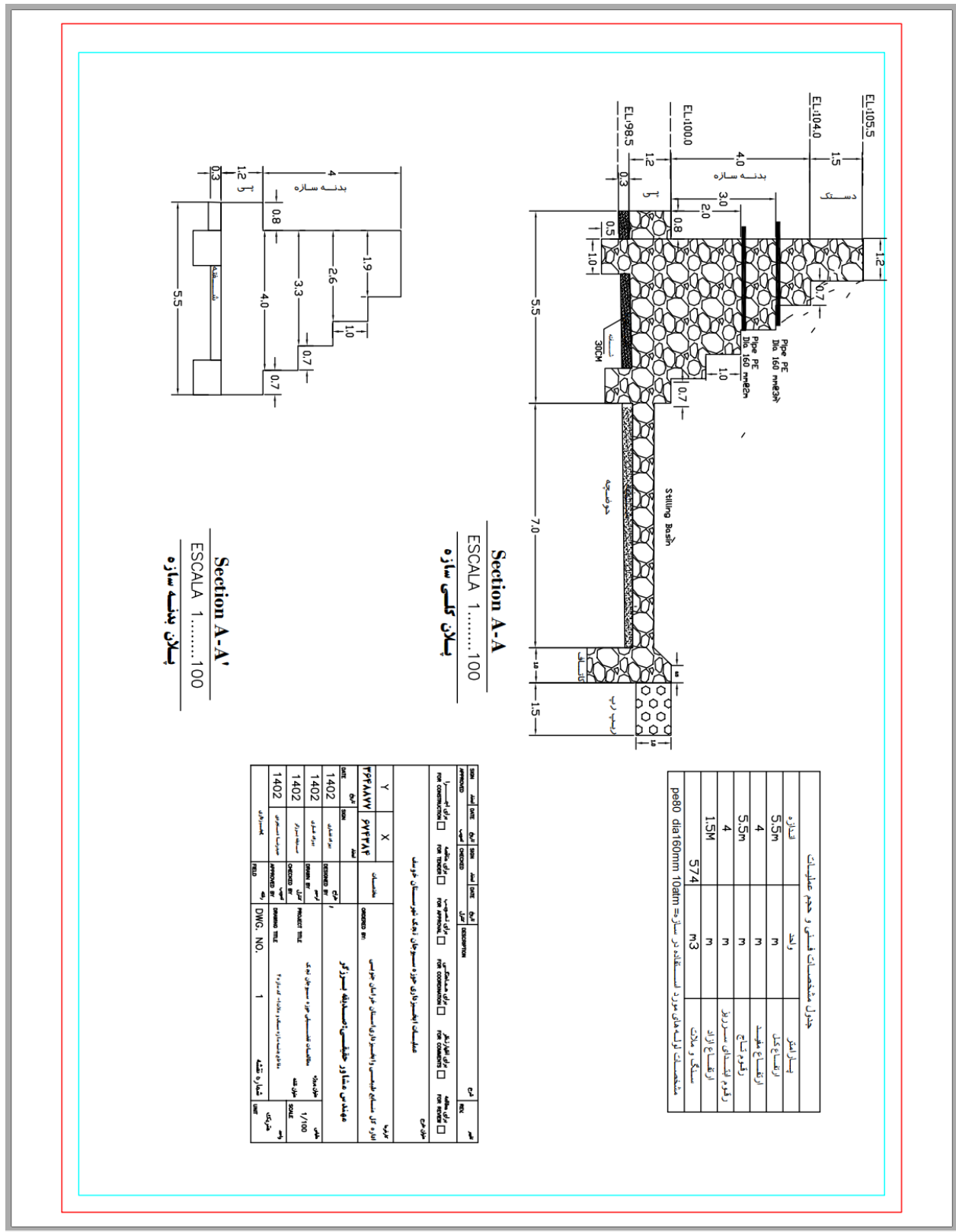
سازمان منابع طبیعی و آبخیزداری کشور  
اداره کل منابع طبیعی و آبخیزداری خراسان جنوبی



جمهوری اسلامی ایران  
وزارت جهاد کشاورزی

" ایران پایدار، به وسعت ایمان، به بلندای امید "

شماره: ۱۴۰۲/۰۱/۱۰۴۱۳  
تاریخ: ۱۴۰۲/۰۵/۳۱  
پیوست: دارد



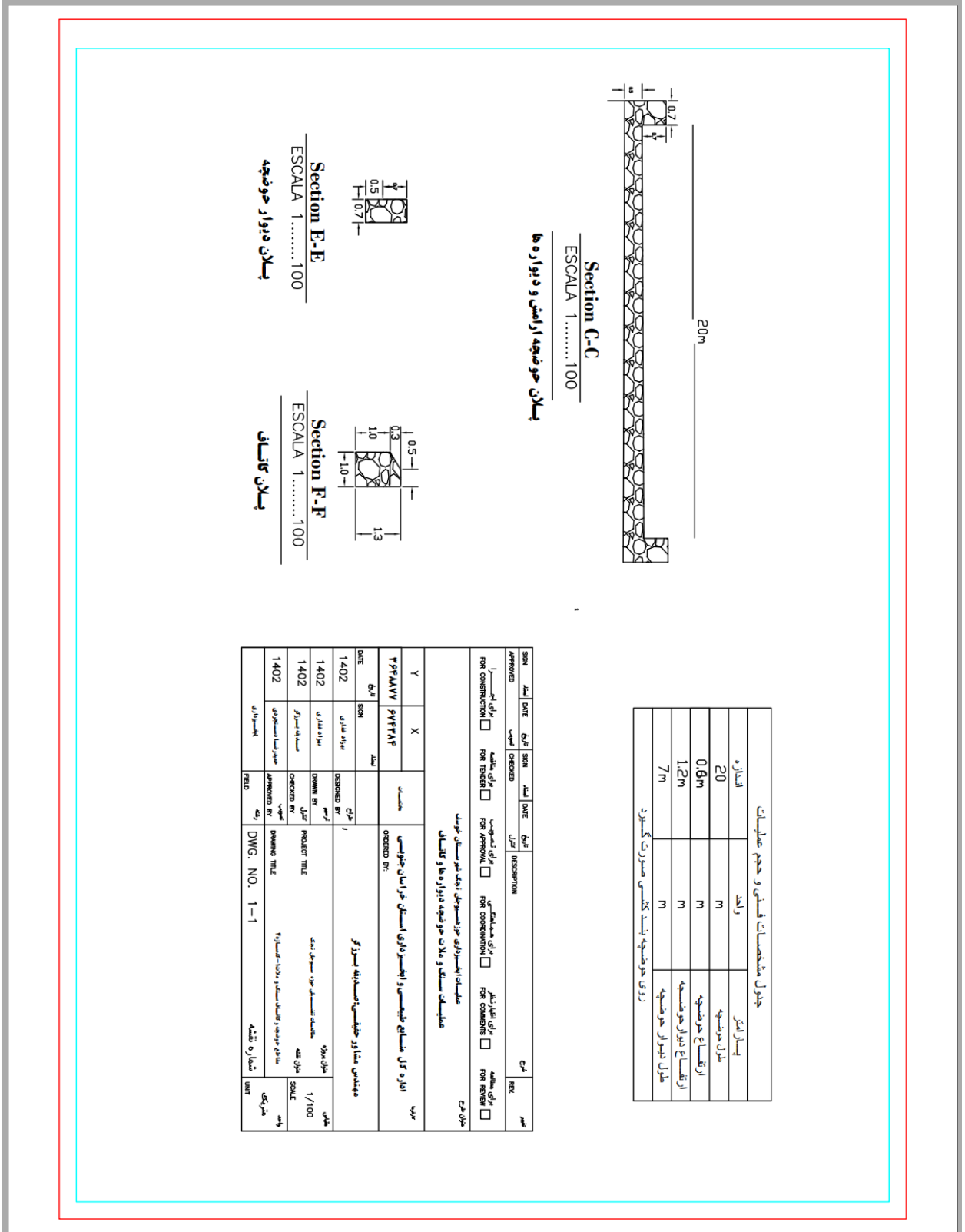
ردیف	مختصات	ارتفاع از سطح دریا	مختصات	ارتفاع از سطح دریا
1	574	3	574	3
2	574	3	574	3
3	574	3	574	3
4	574	3	574	3
5	574	3	574	3
6	574	3	574	3
7	574	3	574	3
8	574	3	574	3
9	574	3	574	3
10	574	3	574	3

Section A-A  
ESCALA 1.....100  
بیلان کلی سازه

Section A-A'  
ESCALA 1.....100  
بیلان بندنه سازه

ردیف	مختصات	ارتفاع از سطح دریا	مختصات	ارتفاع از سطح دریا
1	574	3	574	3
2	574	3	574	3
3	574	3	574	3
4	574	3	574	3
5	574	3	574	3
6	574	3	574	3
7	574	3	574	3
8	574	3	574	3
9	574	3	574	3
10	574	3	574	3

" ایران پایدار، به وسعت ایمان، به بلندای امید "



انبساط	طول	ارتفاع	عرض
20	7m	1.2m	0.6m

ردیف حوضچه، با طبقه کشی صورت گرفت

ردیف	شرح	تاریخ	وضعیت
1	تصویر	1402	تصویر
2	مشاور	1402	مشاور
3	مهندس	1402	مهندس

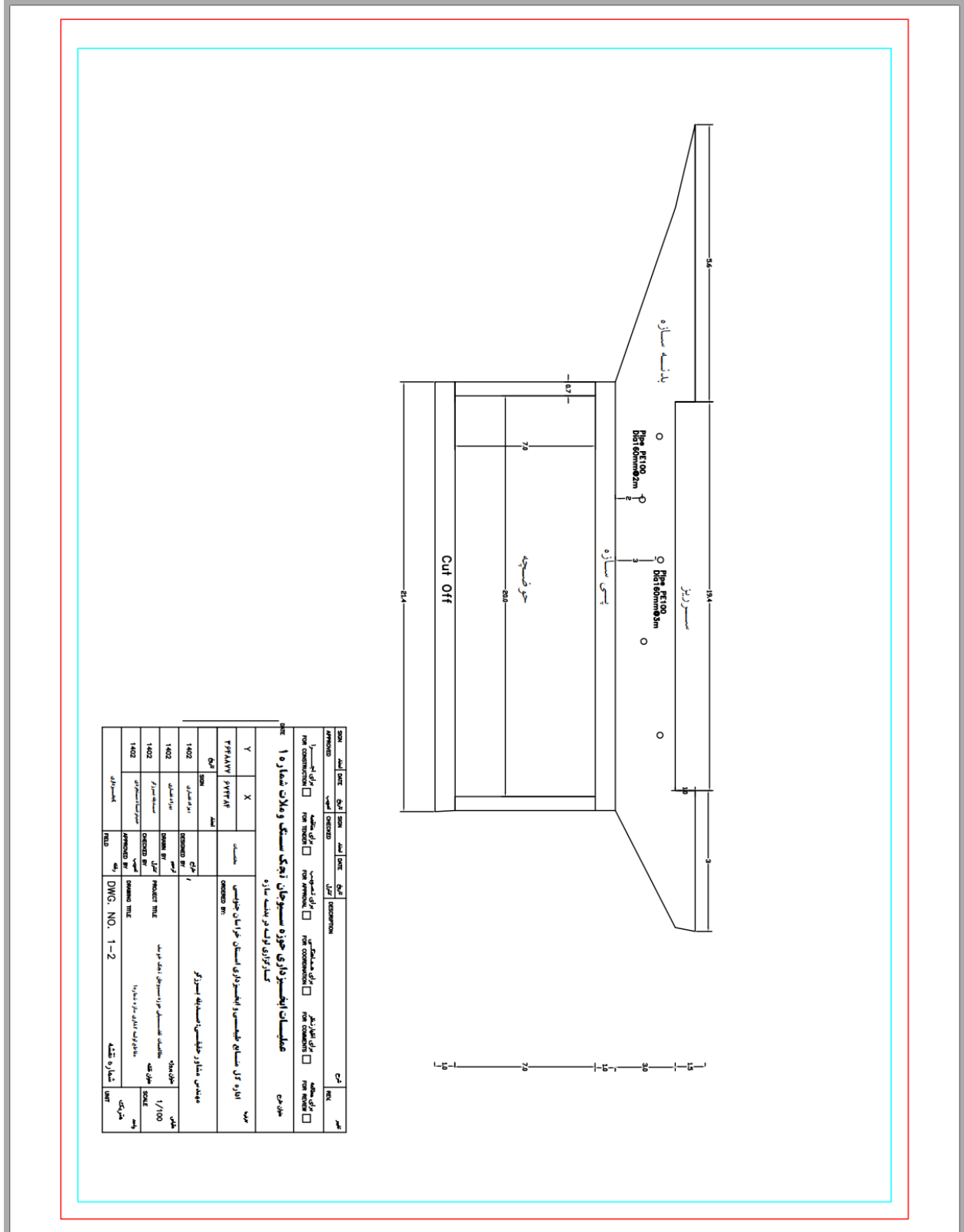
تاریخ: 1402  
مکان: تهران  
مقیاس: 1/100  
شماره نقشه: 1-1  
نوع نقشه: DWG. NO. 1-1

شماره: ۱۴۰۲/۰۱/۱۰۴۱۳

تاریخ: ۱۴۰۲/۰۵/۳۱

پیوست: دارد

" ایران پایدار، به وسعت ایمان، به بلندای امید"



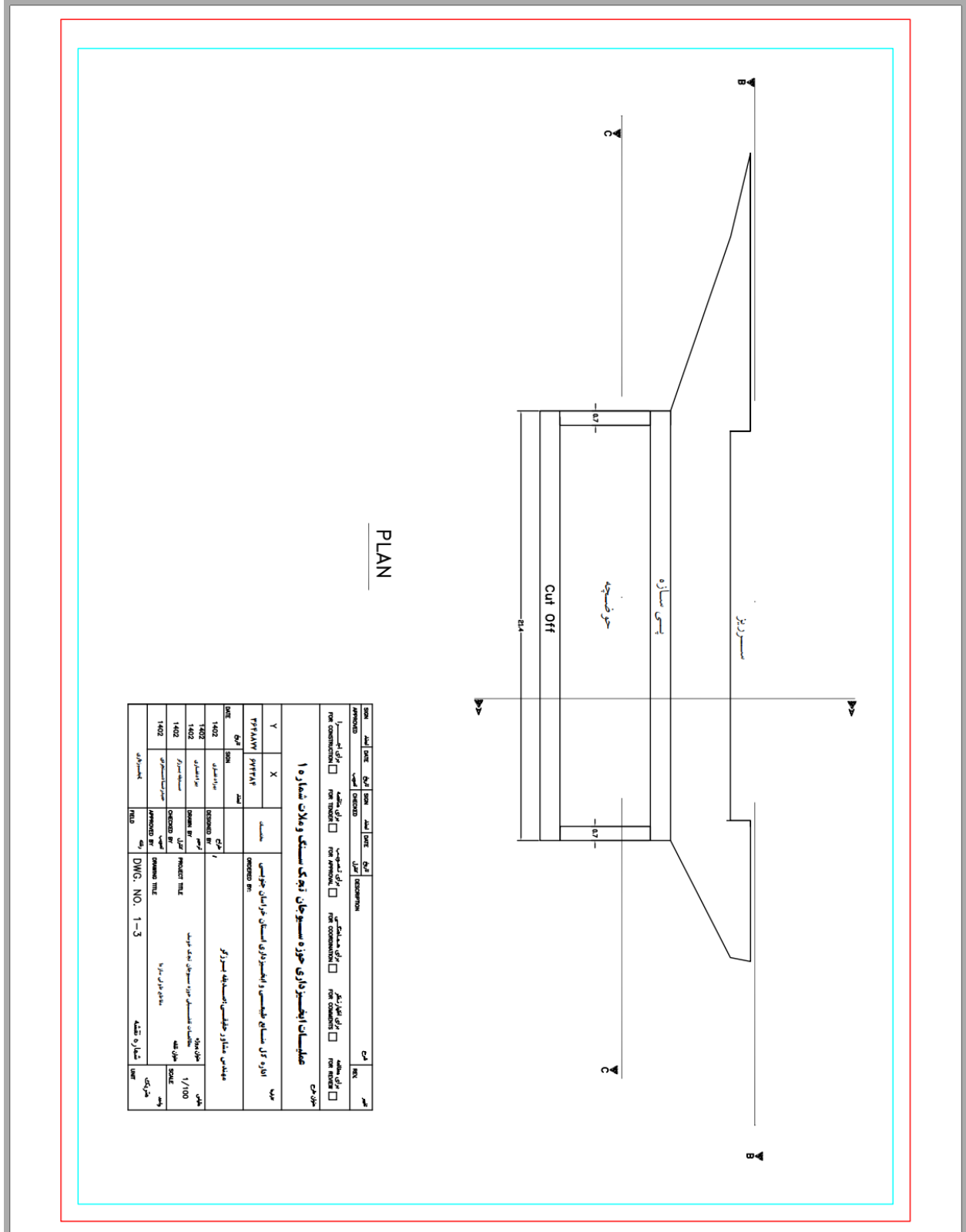
ردیف	تاریخ	شرح	تاریخ	شرح
1	1402	توسعه	1402	توسعه
2	1402	توسعه	1402	توسعه
3	1402	توسعه	1402	توسعه
4	1402	توسعه	1402	توسعه
5	1402	توسعه	1402	توسعه
6	1402	توسعه	1402	توسعه
7	1402	توسعه	1402	توسعه
8	1402	توسعه	1402	توسعه
9	1402	توسعه	1402	توسعه
10	1402	توسعه	1402	توسعه
11	1402	توسعه	1402	توسعه
12	1402	توسعه	1402	توسعه
13	1402	توسعه	1402	توسعه
14	1402	توسعه	1402	توسعه
15	1402	توسعه	1402	توسعه
16	1402	توسعه	1402	توسعه
17	1402	توسعه	1402	توسعه
18	1402	توسعه	1402	توسعه
19	1402	توسعه	1402	توسعه
20	1402	توسعه	1402	توسعه
21	1402	توسعه	1402	توسعه
22	1402	توسعه	1402	توسعه
23	1402	توسعه	1402	توسعه
24	1402	توسعه	1402	توسعه
25	1402	توسعه	1402	توسعه
26	1402	توسعه	1402	توسعه
27	1402	توسعه	1402	توسعه
28	1402	توسعه	1402	توسعه
29	1402	توسعه	1402	توسعه
30	1402	توسعه	1402	توسعه
31	1402	توسعه	1402	توسعه
32	1402	توسعه	1402	توسعه
33	1402	توسعه	1402	توسعه
34	1402	توسعه	1402	توسعه
35	1402	توسعه	1402	توسعه
36	1402	توسعه	1402	توسعه
37	1402	توسعه	1402	توسعه
38	1402	توسعه	1402	توسعه
39	1402	توسعه	1402	توسعه
40	1402	توسعه	1402	توسعه
41	1402	توسعه	1402	توسعه
42	1402	توسعه	1402	توسعه
43	1402	توسعه	1402	توسعه
44	1402	توسعه	1402	توسعه
45	1402	توسعه	1402	توسعه
46	1402	توسعه	1402	توسعه
47	1402	توسعه	1402	توسعه
48	1402	توسعه	1402	توسعه
49	1402	توسعه	1402	توسعه
50	1402	توسعه	1402	توسعه
51	1402	توسعه	1402	توسعه
52	1402	توسعه	1402	توسعه
53	1402	توسعه	1402	توسعه
54	1402	توسعه	1402	توسعه
55	1402	توسعه	1402	توسعه
56	1402	توسعه	1402	توسعه
57	1402	توسعه	1402	توسعه
58	1402	توسعه	1402	توسعه
59	1402	توسعه	1402	توسعه
60	1402	توسعه	1402	توسعه
61	1402	توسعه	1402	توسعه
62	1402	توسعه	1402	توسعه
63	1402	توسعه	1402	توسعه
64	1402	توسعه	1402	توسعه
65	1402	توسعه	1402	توسعه
66	1402	توسعه	1402	توسعه
67	1402	توسعه	1402	توسعه
68	1402	توسعه	1402	توسعه
69	1402	توسعه	1402	توسعه
70	1402	توسعه	1402	توسعه
71	1402	توسعه	1402	توسعه
72	1402	توسعه	1402	توسعه
73	1402	توسعه	1402	توسعه
74	1402	توسعه	1402	توسعه
75	1402	توسعه	1402	توسعه
76	1402	توسعه	1402	توسعه
77	1402	توسعه	1402	توسعه
78	1402	توسعه	1402	توسعه
79	1402	توسعه	1402	توسعه
80	1402	توسعه	1402	توسعه
81	1402	توسعه	1402	توسعه
82	1402	توسعه	1402	توسعه
83	1402	توسعه	1402	توسعه
84	1402	توسعه	1402	توسعه
85	1402	توسعه	1402	توسعه
86	1402	توسعه	1402	توسعه
87	1402	توسعه	1402	توسعه
88	1402	توسعه	1402	توسعه
89	1402	توسعه	1402	توسعه
90	1402	توسعه	1402	توسعه
91	1402	توسعه	1402	توسعه
92	1402	توسعه	1402	توسعه
93	1402	توسعه	1402	توسعه
94	1402	توسعه	1402	توسعه
95	1402	توسعه	1402	توسعه
96	1402	توسعه	1402	توسعه
97	1402	توسعه	1402	توسعه
98	1402	توسعه	1402	توسعه
99	1402	توسعه	1402	توسعه
100	1402	توسعه	1402	توسعه

شماره: ۱۴۰۲/۰۱/۱۰۴۱۳

تاریخ: ۱۴۰۲/۰۵/۳۱

پیوست: دارد

" ایران پایدار، به وسعت ایمان، به بلندای امید "





سازمان منابع طبیعی و آبخیزداری کشور  
اداره گل منابع طبیعی و آبخیزداری خراسان جنوبی



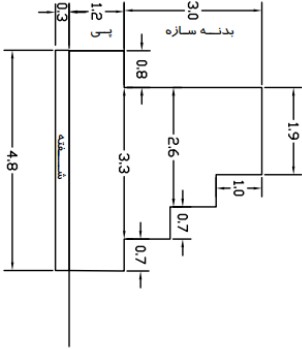
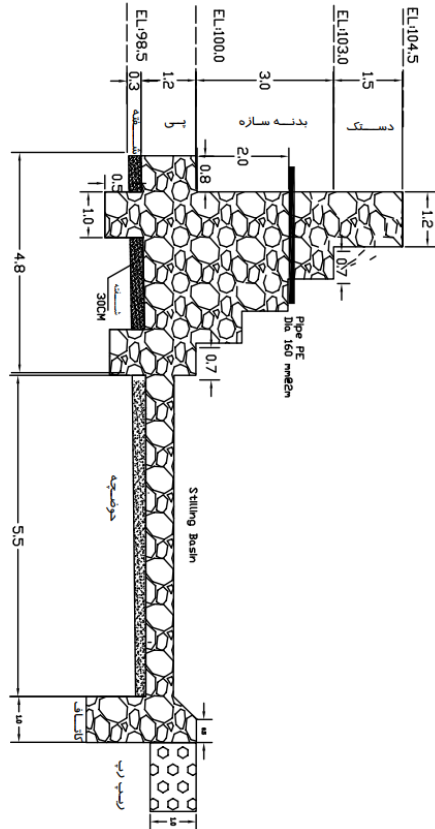
جمهوری اسلامی ایران  
وزارت جهاد کشاورزی

شماره: ۱۴۰۲/۰۱/۱۰۴۱۳

تاریخ: ۱۴۰۲/۰۵/۳۱

پیوست: دارد

" ایران پایدار، به وسعت ایمان، به بلندای امید "



Section A-A  
ESCALA 1 ..... 100  
پلان کلی سازه

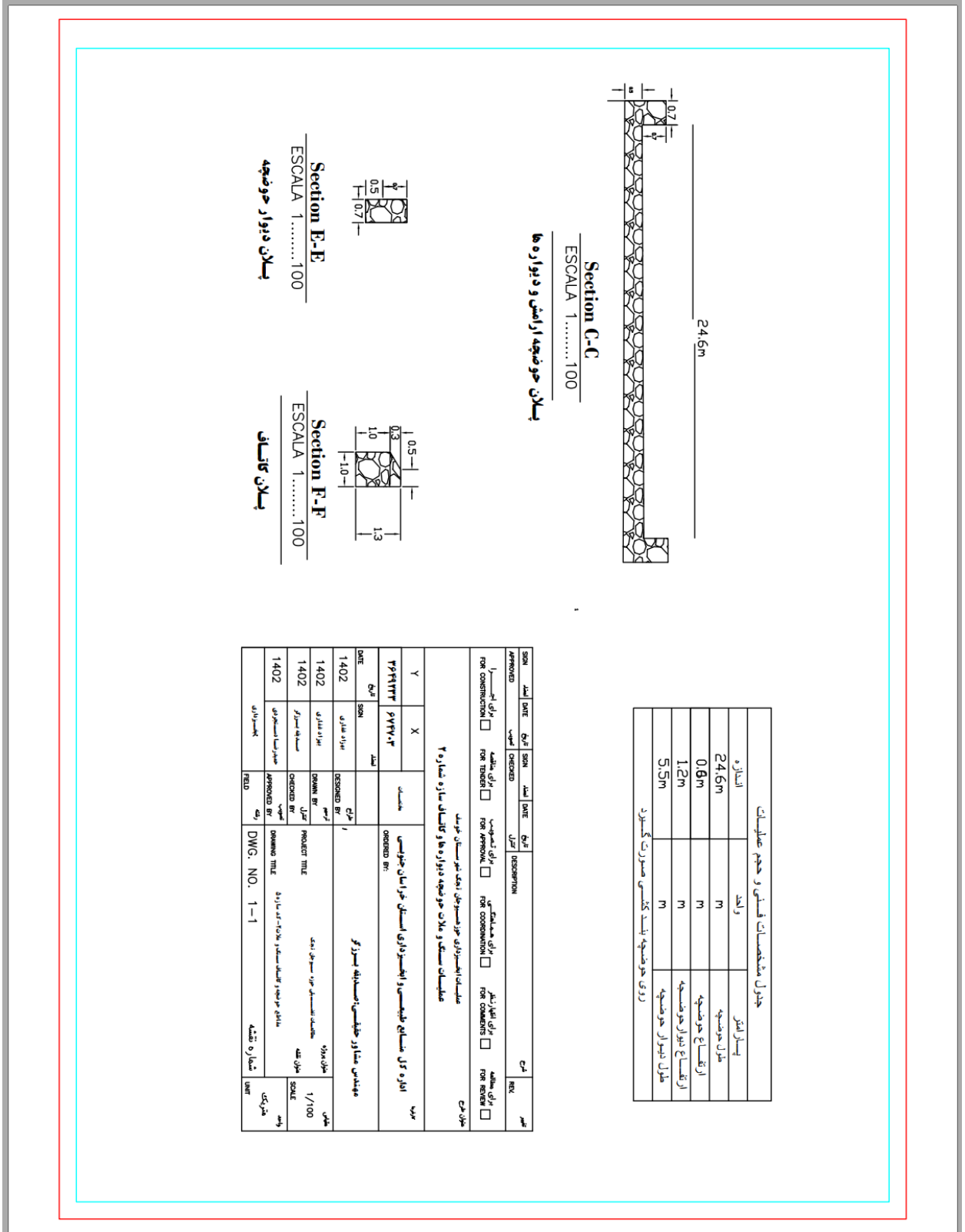
Section A-A'  
ESCALA 1 ..... 100  
پلان بندنه سازه

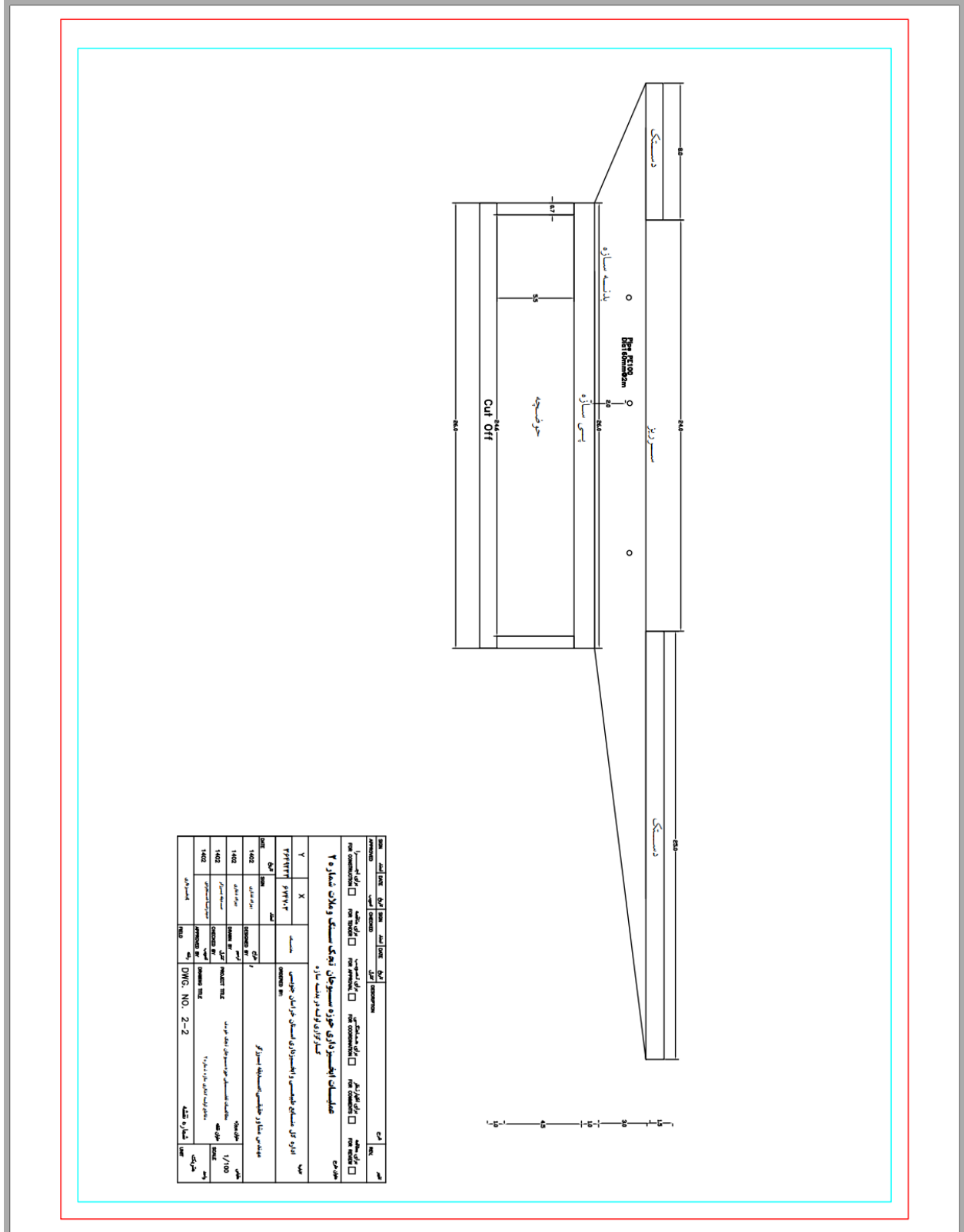
مختصات	ارتفاع	عرض	عمق	ملاحظات
۴۳۲۲۳۳	۲۷۲۷۰۳	۴.۵م	۳	پس‌انبرد
۴۳۲۲۳۳	۲۷۲۷۰۳	۴.۵م	۳	ارتفاع کل
۴۳۲۲۳۳	۲۷۲۷۰۳	۴.۵م	۳	ارتفاع مهندسی
۴۳۲۲۳۳	۲۷۲۷۰۳	۳	۳	ارتفاع کانال
۴۳۲۲۳۳	۲۷۲۷۰۳	۱.۵م	۳	ارتفاع آبشار
۴۳۲۲۳۳	۲۷۲۷۰۳	۱.۵م	۳	ارتفاع زرد
۴۳۲۲۳۳	۲۷۲۷۰۳	۱.۵م	۳	ارتفاع سبک و ملات

مختصات	ارتفاع	عرض	عمق	ملاحظات
۴۳۲۲۳۳	۲۷۲۷۰۳	۴.۵م	۳	پس‌انبرد
۴۳۲۲۳۳	۲۷۲۷۰۳	۴.۵م	۳	ارتفاع کل
۴۳۲۲۳۳	۲۷۲۷۰۳	۴.۵م	۳	ارتفاع مهندسی
۴۳۲۲۳۳	۲۷۲۷۰۳	۳	۳	ارتفاع کانال
۴۳۲۲۳۳	۲۷۲۷۰۳	۱.۵م	۳	ارتفاع آبشار
۴۳۲۲۳۳	۲۷۲۷۰۳	۱.۵م	۳	ارتفاع زرد
۴۳۲۲۳۳	۲۷۲۷۰۳	۱.۵م	۳	ارتفاع سبک و ملات

ردیف	شرح	مختصات	ارتفاع	عرض	عمق	ملاحظات
۱	پس‌انبرد	۴۳۲۲۳۳	۲۷۲۷۰۳	۴.۵م	۳	
۲	ارتفاع کل	۴۳۲۲۳۳	۲۷۲۷۰۳	۴.۵م	۳	
۳	ارتفاع مهندسی	۴۳۲۲۳۳	۲۷۲۷۰۳	۴.۵م	۳	
۴	ارتفاع کانال	۴۳۲۲۳۳	۲۷۲۷۰۳	۳	۳	
۵	ارتفاع آبشار	۴۳۲۲۳۳	۲۷۲۷۰۳	۱.۵م	۳	
۶	ارتفاع زرد	۴۳۲۲۳۳	۲۷۲۷۰۳	۱.۵م	۳	
۷	ارتفاع سبک و ملات	۴۳۲۲۳۳	۲۷۲۷۰۳	۱.۵م	۳	

" ایران پایدار، به وسعت ایمان، به بلندای امید "







شماره: ۱۴۰۲/۰۱/۱۰۴۱۳

تاریخ: ۱۴۰۲/۰۵/۳۱

پیوست: دارد

" ایران پایدار، به وسعت ایمان، به بلندای امید "

