

((تأییدیه قرارداد))

۱- موضوع قرارداد : اجرای عملیات آبخیزداری در حوزه افین شهرستان زیرکوه	۷- عنوان طرح : مطالعه و اجرای عملیات آبخیزداری در حوزه های سیاهکوه خراسان جنوبی و رضوی
۲- مبلغ کل قرارداد : ۲۳,۱۹۰,۰۰۰,۰۰۰ ریال	۸- عنوان پروژه : اجرایی حوزه افین
۳- طرف قرارداد : شرکت آرمان سازه قهستان	۹- حجم/سطح پروژه : عملیات سنگ و ملاتی به حجم ۱۸۱۳ متر مکعب
۴- مدت قرارداد : ۴ ماه	۱۰- ضریب پیمان : ۰,۸۹۳۳
۵- شماره موافقتنامه یا طرح : ۱۳۰۶۰۰۱۰۰۶	۱۱- شهرستان / حوزه محل اجرا : زیرکوه- حوزه
۶- محل تأمین اعتبار : ملی تملک دارایی _ مصوبات افین سفر سال ۱۴۰۱ (نقدی)	
رئیس اداره مربوطه:	معاونت مربوطه (اداره کل)
امضاء	امضاء
نظریه امور حقوقی اداره کل: قرارداد مورد تایید است.	
امضاء	
نظریه مدیریت امور مالی اداره کل: قرارداد مورد تایید است.	
امضاء	
نظریه امور پیمانها و قراردادهای اداره کل: قرارداد مورد تایید است.	
امضاء	
نظریه معاونت برنامه ریزی، توسعه مدیریت و منابع اداره کل: قرارداد مورد تایید است.	
امضاء	

نظریه مدیر کل : **قرارداد مورد پذیرش بوده جهت اجرا اقدام به عمل آید.**

امضاء



جمهوری اسلامی ایران
وزارت جهاد کشاورزی

شماره: ۱۴۰۲/۰۱/۱۰۳۴۵

تاریخ: ۱۴۰۲/۰۵/۳۰

پیوست: دارد

" ایران پایدار، به وسعت ایمان، به بلندای امید"



سازمان منابع طبیعی و آبخیزداری کشور
اداره کل منابع طبیعی و آبخیزداری خراسان جنوبی



جمهوری اسلامی ایران

سازمان منابع طبیعی و آبخیزداری کشور

اداره کل منابع طبیعی و آبخیزداری استان خراسان جنوبی

«موافقتنامه»

موضوع پیمان:

اجرای عملیات آبخیزداری در حوزه آبخیز افین شهرستان زیرکوه

کد طرح: ۱۳۰۶۰۰۱۰۰۶

نام پیمانکار: شرکت آرمان سازه قهستان

این موافقتنامه به همراه شرایط عمومی و دیگر مدارک الحاقی آن که یک مجموعه غیر قابل تفکیک است و پیمان نامیده می شود در تاریخ ۱۴۰۲/۰۵/۳۰ بین اداره کل منابع طبیعی و آبخیزداری استان خراسان جنوبی به نمایندگی آقای علیرضا نصرآبادی که در این پیمان کارفرما نامیده می شود، از یک سو و شرکت آرمان سازه قهستان به شماره ثبت ۶۷۵ و شناسه ملی ۱۰۳۶۰۰۲۲۹۴۶ دارای صاحبان امضای مجاز آقایان ایوب زارعی به شماره ملی ۰۸۸۹۰۸۲۲۵۱ (مدیرعامل) و مجید مالکی نژاد به شماره ملی ۰۹۳۹۶۶۷۶۴۹ (رئیس هیئت مدیره) که در این کار پیمانکار نامیده می شود از سوی دیگر، طبق مقررات و شرایطی که در اسناد و مدارک این پیمان درج شده است، منعقد می گردد.

ماده (۱) موضوع قرارداد: اجرای عملیات آبخیزداری در حوزه آبخیز افین شهرستان زیرکوه

– عملیات سنگ و ملاتی به حجم ۱۸۱۳ متر مکعب (احداث سه سازه سنگ و ملات – افزایش ارتفاع یک سازه – ترمیم یک سازه)

ماده ۲، اسناد و مدارک

این پیمان شامل اسناد و مدارک زیر است.

الف « موافقتنامه

ب « شرایط عمومی (بخشنامه شماره ۵۴/۸۴۲-۱۰۲/۱۰۸۸ مورخ ۱۳۷۸/۰۳/۰۳ و اصلاحیه شماره ۹۸/۱۷۵۹۸۳ مورخ ۱۳۹۸/۰۴/۰۹)

ج « شرایط خصوصی

د « مشخصات فنی (مشخصات فنی عمومی، مشخصات فنی خصوصی)، دستور العمل ها و استانداردهای فنی

ه « برنامه زمانی کلی

و « فهرست بها و مقادیر کار

ز « نقشه ها (شامل اجزای سازه، نقشه جانمایی و توپوگرافی)

کلیه بندهای فوق در این ماده جزء لاینفک قرارداد بوده و پیمانکار با اطلاع از کمیت و کیفیت آنها، مبادرت به قبول تعهد نموده است

اسناد تکمیلی که حین اجرای کار و به منظور اجرای پیمان، به پیمانکار ابلاغ می شود یا بین طرفین پیمان مبادله می گردد نیز جزو اسناد و مدارک پیمان به شماره می آید. این اسناد باید در چارچوب اسناد و مدارک پیمان تهیه شود. این اسناد ممکن است به صورت مشخصات فنی، نقشه، دستور کار و صورتجلس باشد.

در صورت وجود دو گانگی بین اسناد و مدارک پیمان، موافقتنامه پیمان بردیگر اسناد و مدارک پیمان اولویت دارد. هرگاه دو گانگی مربوط به مشخصات فنی باشد. اولویت به ترتیب با مشخصات فنی خصوصی، نقشه های اجرایی و مشخصات فنی عمومی است و اگر دو گانگی مربوط به بهای کار باشد. فهرست بها بر دیگر اسناد، مدارک پیمان اولویت دارد.

ماده (۳) مبلغ

مبلغ پیمان: (به حروف: بیست و سه میلیارد و صد و نود میلیون ریال) (به عدد ۲۳,۱۹۰,۰۰۰,۰۰۰ ریال) طبق فهرست بهای

آبخیزداری و منابع طبیعی سال ۱۴۰۲ می باشد. مبلغ پیمان با توجه به اسناد و مدارک پیمان، تغییر می کند.

ضریب پیمان ۰,۸۹۳۳ می باشد.

* پرداختها در صورت تخصیص به صورت نقدی می باشد.

نحوه پرداخت مطابق ماده ۳۷ شرایط عمومی پیمان و متناسب با پیشرفت فیزیکی و پس از تایید صورت وضعیت توسط دستگاه نظارت می باشد.

شماره: ۱۴۰۲/۰۱/۱۰۳۴۵

تاریخ: ۱۴۰۲/۰۵/۳۰

پیوست: دارد

" ایران پایدار، به وسعت ایمان، به بلندای امید"

ماده ۴) تاریخ تنفیذ، مدت، تاریخ شروع کار

الف) این پیمان از تاریخ مبادله آن (ابلاغ از سوی کارفرما) نافذ است.
ب) مدت پیمان ۴ ماه است. این مدت، تابع تغییرات موضوع ماده ۳۰ شرایط عمومی پیمان است.
ج) تاریخ شروع کار، تاریخ نخستین صورتمجلس تحویل زمین جهت اجرای سازه است که پس از مبادله پیمان، تنظیم می شود. پیمانکار متعهد است از تاریخ تعیین شده برای شروع کار، در مدت ۷ روز نسبت به تجهیز کارگاه به منظور شروع عملیات موضوع پیمان اقدام نماید.

ماده ۵) دوره تضمین

حسن انجام عملیات موضوع پیمان، از تاریخ تحویل موقت و با تاریخ دیگری که طبق ماده ۳۹ شرایط عمومی تعیین می شود، برای ۱۲ ماه از سوی پیمانکار، تضمین می گردد و طی آن به ترتیب ماده ۴۲ شرایط عمومی عمل می شود.

ماده ۶) نظارت بر اجرای کار

نظارت بر اجرای تعهدات پیمانکار طبق اسناد و مدارک پیمان، از طرف کارفرما به عهده مشاور نظارت (شرکت مهندسی مشاور) تحت نظارت ناظر عالی (معاونت آبخیزداری) با هماهنگی رییس اداره آبخیزداری و حفاظت خاک و ناظر مقیم که با معرفی اداره منابع طبیعی و آبخیزداری شهرستان زیرکوه است، واگذار شده است که با توجه به مواد ۳۲ و ۳۳ شرایط عمومی انجام می شود و طبق مفاد ماده ۶ شرایط عمومی پیمان، هرگونه مکاتبه و دستورکار از سوی نمایندگان و جانشین های قانونی کارفرما در بستر اتوماسیون اداری و نرم افزار تدکار در حکم ابلاغ از سوی کارفرما است. در سال ۱۴۰۲ با توجه به انتخاب مشاور به منظور نظارت عالی و کارگاهی بر اجرای پیمان مربوطه ناظر عالی و کارگاهی مشاور به پیمانکار اعلام خواهد گردید و پیمانکار ملزم به هماهنگی کامل با مجموعه نظارتی است.
پیمانکار مکلف است ظرف مدت حداکثر ۲۴ ساعت قبل از شروع هر فعالیت اجرایی که نیاز به اخذ مجوز انجام کار دارد، درخواست خود را به مهندس ناظر تحویل دهد و مهندس ناظر نیز ظرف مدت حداکثر ۲۴ ساعت اعلام نظر نماید. پس از انجام هر قسمت از ریز عملیات، پیمانکار مکلف است حداکثر تا ۲۴ ساعت آتی صورجلسه متره و ابعاد و احجام مربوطه را از طریق نرم افزار تدکار تنظیم و تحویل کارفرما نماید. تایید صورجلسات توسط ناظر عالی پروژه در سامانه تدکار به منزله ابلاغ به پیمانکار در راستای انجام مفاد ردیف ۱۹ کلیات فهرست بهای ملزم به پیمان خواهد بودخواهد بود.

ماده ۷: نشانی دو طرف

نشانی کارفرما: بیرجند، خیابان ارتش، نرسیده به سه راهی معلم، اداره کل منابع طبیعی و آبخیزداری استان خراسان جنوبی
نشانی پیمانکار: شهرستان قاین بلوار امام حسین (ع) پلاک ۲۱ کدپستی: ۹۷۶۱۹۴۳۱۵۳ تلفن: ۰۹۱۵۱۶۳۰۶۳۶

نماینده پیمانکار

ایوب زارعی - مجید مالکی نژاد

امضا

نماینده کارفرما

علیرضا نصرآبادی

امضا

شرایط عمومی

بسمه تعالی



شماره: ۹۸/۱۷۵۹۸۳	بخشنامه به سازمان مدیریت و برنامه ریزی استانها،
تاریخ: ۱۳۹۸/۰۴/۰۹	دستگاههای اجرایی، مهندسان مشاور و پیمانکاران
موضوع: ابلاغ اصلاحیه موافقتنامه، شرایط عمومی و شرایط خصوصی پیمانها و مقررات آنها	
<p>به استناد ماده ۳۴ قانون احکام دائمی برنامه های توسعه کشور، نظام فنی و اجرایی کشور و ماده ۲۳ قانون برنامه و بودجه و آئین نامه اجرائی آن، بدینوسیله اصلاحیه بند «الف» ماده (۴۷) شرایط عمومی نشریه شماره ۴۳۱۱ با عنوان موافقتنامه، شرایط عمومی و شرایط خصوصی پیمانها و مقررات آنها، موضوع ابلاغیه شماره ۵۴/۸۴۲-۱۰۲/۱۰۸۸ مورخ ۱۳۷۸/۰۳/۰۳، از نوع گروه اول (لازم الاجراء) ابلاغ می گردد، تا از تاریخ ابلاغ برای انعقاد پیمان، اجرا و فسخ آنها مورد عمل قرارگیرد.</p> <p>به بند الف ماده (۴۷) شرایط عمومی ابلاغیه فوق الذکر تبصره زیر اضافه می شود:</p> <p>تبصره: برای فسخ پیمان در مورد طرحها و پروژه های استانی، که بخشی یا تمام اعتبار آن از محل اعتبارات بودجه عمومی استانی تامین و توسط دستگاههای اجرائی استانی اجرا می شوند و همچنین طرحها و پروژه های ملی استانی شده، کارفرما موظف است، حداکثر ظرف مدت دو هفته از اتمام مهلت تعیین شده (ده روزه) برای پیمانکار پس از ابلاغ اخطار، مستندات لازم را به دبیرخانه شورای فنی استان (سازمان مدیریت و برنامه ریزی استان) جهت طرح و استماع دفاعیات طرفین توسط "کارگروه پیمان و ضوابط فنی" و اعلام نظر به شورای فنی استان و اتخاذ تصمیم در شورای فنی ارسال نماید. نتیجه تصمیم شورای فنی استان، حداکثر ظرف مدت دو هفته، توسط رییس سازمان به دستگاه اجرائی و پیمانکار، اعلام و در صورت تصویب فسخ پیمان، دستگاه اجرائی نیز پس از دریافت مصوبه، بلافاصله نسبت به ابلاغ و اعمال آن اقدام می نماید.</p> <p>سایر مفاد ابلاغیه فوق الذکر به قوت خود باقی و نافذ بوده و بخشنامه شماره ۱۰۰/۷۰۱۶ مورخ ۱۳۸۸/۰۱/۳۱ با این ابلاغ ملغی می گردد. موارد فسخی که قبل از ابلاغ این بخشنامه در هیات مربوطه مطرح شده و در حال پیگیری است، طبق بخشنامه سابق انجام می شود</p>	

محمد باقر تویخت

ش.ش: 3351947



جمهوری اسلامی ایران
وزارت جهاد کشاورزی

شماره: ۱۴۰۲/۰۱/۱۰۳۴۵

تاریخ: ۱۴۰۲/۰۵/۳۰

پیوست: دارد

" ایران پایدار، به وسعت ایمان، به بلندای امید"



سازمان منابع طبیعی و آبخیزداری کشور
اداره کل منابع طبیعی و آبخیزداری خراسان جنوبی

بسمه تعالی



وزارت جمهوری
سازمان مدیریت و برنامه ریزی کشور
دفتر رئیس سازمان

شماره: ۱۰۵/۴۶۱۷-۵۴/۱۷۵۳	موضوع: رعایت ضوابط فنی، حقوقی و قراردادی در پروژه های عمرانی
تاریخ: ۱۳۸۰/۴/۲۳	موضوع: رعایت ضوابط فنی، حقوقی و قراردادی در پروژه های عمرانی
<p>به استناد ماده ۲۳ قانون برنامه و بودجه، آیین نامه استانداردهای اجرایی مربوط و در چهارچوب نظام فنی و اجرایی طرحهای عمرانی کشور (مصوبه شماره ۲۳۵۲۵/ت/۱۳۸۹۸ مورخ ۱۳۷۵/۴/۴ هیات وزیران) و نیز در اجرای بخشنامه های:</p> <p>- شماره ۲۳۳۲۹-۷۳۸/۵-۱۰۲ مورخ ۱۳۷۳/۲/۲۴</p> <p>- شماره ۸۱۴۵-۲۵۸۷/۵-۱۰۲ مورخ ۱۳۷۳/۶/۲۱</p> <p>- شماره ۷۱۴۰-۷۴۵۸/۵۴-۱۰۲ مورخ ۱۳۷۷/۱۲/۳</p> <p>این دستورالعمل از نوع گروه اول (لازم الاجرا) به شرح زیر ابلاغ می گردد:</p> <p>۱- به منظور صرفه جویی در زمان و مصرف نثریات، از این پس طرفین قرارداد، به جای مهر و امضای تمامی صفحات نثریات و سایر ضوابط مربوط و منضم ساختن آن به دیگر اسناد و مدارک پیمانها و قراردادها، محل تعیین شده در جدول پیوست، مقابل عنوان نثریه یا ضابطه ای که در قرارداد مورد نظر لازم الرعایه است را در آخرین ستون سست چپ امضا می نمایند. این امضا به منزله پذیرش مفاد ضوابط و دستورالعمل های لازم الرعایه در قرارداد خواهد بود. بدیهی است سایر ضوابط و دستورالعمل ها نظیر موافقت نامه، شرایط خصوصی، پیوستهای شرح خدمات و حق الرجعه که نام آنها در این جدول درج نشده است باید طبق روال قلمی مهر و امضا و به قرارداد ضمیمه شوند.</p> <p>۲- همه ساله فهرست به روز شده نثریات و سایر ضوابط قراردادی، به عنوان راهما، از طرف این سازمان ابلاغ می گردد. دستگاههای اجرایی، مشاوران، پیمانکاران و سایر عوامل ذیربط علاوه بر رعایت موارد فوق، موظفند سایر ضوابطی را که تا تاریخ انتشار فهرست بعدی توسط این سازمان تدوین و ابلاغ می شوند به ردیفهای جدول منتشر شده اضافه نمود. و به هنگام انعقاد قرارداد مقابل نام آنها را نیز امضا نمایند.</p>	
<p>محمدرضا عارف معاون رئیس جمهور و رئیس سازمان</p>	

فهرست پیوست بخشنامه شماره ۵۴/۱۷۵۳-۱۰۵/۴۶۱۲ مورخ ۱۳۸۰/۴/۲۳ صفحه ۱ از ۳ صفحه

ردیف	شماره نشریه	عنوان ضابطه	شماره و تاریخ بخشنامه مربوط	محل مهر و امضاء
۱	۴۳۱۱	شرایط عمومی پیمان	۱۰۸۸-۱۰۲/۸۴۲-۵۴ ۱۳۷۸/۳/۳	
۲	۳۴۱۸	شرایط عمومی همسان قراردادهای خدمات مشاوره	۸۴۲-۱۰۵/۳۴۶۰-۵۴ ۱۳۷۹/۴/۲۹	
۳	۳۴۱۹	شرایط عمومی همسان قراردادهای خدمات مشاوره پژوهشی	۱۶۷۰-۱۰۵/۲۷۵۳-۵۴ ۱۳۷۹/۵/۲۴	
۴	_____	شرایط عمومی همسان قراردادهای خدمات مدیریت طرح	۷۳۵-۱۰۵/۲۰۱-۵۴ ۱۳۸۰/۱/۲۸	
۵	_____	دستورالعمل کاربرد، کلیات، مقدمه فصلها و پیوستهای مربوط به فهارسی که در برآورد پیمان از آنها استفاده شده است.	_____	
۶	۱۰	جوشکاری در ساختمانهای فولادی	_____	
۷	۲۱	تجهیز و ساماندهی کارگاه جوشکاری	_____	
۸	۲۲	جوش پذیری فولاد ساختمانی	_____	
۹	۲۳	بازرسی و کنترل کیفیت جوش در ساختمانهای فولادی	_____	
۱۰	۲۴	ایمنی در جوشکاری	_____	
۱۱	۲۶	جوشکاری در درجات حرارت پائین	_____	
۱۲	۵۵	مشخصات فنی عمومی کارهای ساختمانی (تجدید نظر اول)	۱۱۷۸-۱۰۲/۳۸۹۷-۵۶-۵ ۱۳۷۳/۳/۲۸	
۱۳	۷۹	شرح خدمات نقشه برداری	_____	
۱۴	۸۲	راهنمای اجرای سقفهای تیرچه و بلوک	۱۸۰۸۰-۱/۲۰۶۱-۵۶ ۱۳۷۱/۱۱/۱۲	
۱۵	۸۳	نقشه‌های همسان پلها و آبروها تا دهانه ۸ متر	_____	
۱۶	۸۹	مشخصات فنی تأسیسات برق بیمارستان	۴۵۳۹-۱/۳۳۳-۵۶ ۱۳۷۰/۳/۲۷	
۱۷	۹۰	دیوارهای سنگی	۴۴۵۰-۱/۳۸۰-۵۶ ۱۳۶۳/۴/۱۱	

فهرست پیوست بخشنامه شماره ۱۷۵۳-۵۴/۴۶۱۲-۱۰۵ مورخ ۱۳۸۰/۴/۲۳ صفحه ۲ از ۳ صفحه				
ردیف	شماره نشریه	عنوان ضابطه	شماره و تاریخ بخشنامه مربوط	محل مهر و امضاء
۱۸	۹۵	مشخصات فنی نقشه برداری	۱۳۸۵۰-۱/۱۴۴۸-۵۶ ۱۳۶۹/۹/۷	
۱۹	۱۰۱	مشخصات فنی عمومی راه	۱-۹۵۹۸/۵۶-۱۶۹۱ ۱۳۶۴/۹/۵	
۲۰	۱۰۲	مجموعه نقشه‌های همسان عرشه پلها تا دهانه ۲۰ متر	—	
۲۱	۱۰۷	نقشه‌های همسان شبکه‌های آبیاری و زهکشی	—	
۲۲	۱۰۸	مشخصات فنی عمومی شبکه‌های آبیاری و زهکشی	—	
۲۳	۱۱۰	مشخصات فنی عمومی و اجرایی تأسیسات برقی کارهای ساختمانی	۱۰۵-۱۰۰/۵۴-۲۸ ۱۳۸۰/۱/۸	
۲۴	۱۱۱	محافظت ساختمان در برابر حریق (بخش اول)	—	
۲۵	۱۱۲	محافظت ساختمان در برابر حریق (بخش دوم)	۱۹۰۴۷-۱/۲۱۷۸-۵۶ ۱۳۷۱/۱۱/۲۶	
۲۶	۱۱۷	مبانی و ضوابط طراحی طرحهای آبرسانی شهری	۱۹۰۴۵-۱/۲۱۷۷-۵۶ ۱۳۷۱/۱۱/۲۶	
۲۷	۱۱۹	دستورالعمل‌های همسان نقشه برداری (چهار جلد)	۱۷۵۴۹-۱/۲۰۰۹-۵۶ ۱۳۷۱/۱۱/۳	
۲۸	۱۲۰	آیین نامه بتن ایران (تجدید نظر اول)	۶۴۳۷-۱۰۵/۴۸۵۵-۵۴ ۱۳۷۹/۹/۲۹	
۲۹	۱۲۲	مجموعه نقشه‌های همسان اجرایی ساختمانهای گوسفندداری	۷۴۲۴-۱/۷۸۶-۵۶ ۱۳۷۱/۴/۳۱	
۳۰	۱۲۴	مشخصات فنی عمومی مخازن آب زمینی	۱-۱۹۶۶۱/۵-۵۶-۱۸۲۱۷ ۱۳۷۲/۱۰/۱۵	
۳۱	۱۲۵	مجموعه نقشه‌های همسان اجرایی مخازن آب زمینی	۲۳۰۹۷-۱۰۲/۲۳۳۳۷-۵۶-۵ ۱۳۷۲/۱۲/۲۵	
۳۲	۱۲۸	مشخصات فنی عمومی تأسیسات مکانیکی ساختمانها (دو جلد)	۱۰۹۳-۱۰۲/۹۶۴-۵۶ ۱۳۷۷/۳/۹	
۳۳	۱۳۲	موازين فنی ورزشگاههای کشور (چهار جلد)	۵۱۹۸-۱۰۲/۱۵۶۷۹-۵۶-۵ ۱۳۷۳/۱۲/۷	
۳۴	۱۳۹	آیین نامه بارگذاری پلها (تجدید نظر اول)	۱۶۲-۱۰۵/۲۲۰۳-۵۴ ۱۳۷۹/۴/۷	

شماره: ۱۴۰۲/۰۱/۱۰۳۴۵

تاریخ: ۱۴۰۲/۰۵/۳۰

پیوست: دارد

" ایران پایدار، به وسعت ایمان، به بلندای امید "

فهرست پیوست بخشنامه شماره ۵۴/۱۷۵۳-۱۰۵/۴۶۱۲ مورخ ۱۳۸۰/۴/۲۳ صفحه ۲ از ۳ صفحه

ردیف	شماره نشریه	عنوان ضابطه	شماره و تاریخ بخشنامه مربوط	محل مهر و امضاء
۳۵	۱۴۰	نقشه‌های همسان کلینیکها و آزمایشگاههای دامپزشکی(سه جلد)	_____	
۳۶	۱۴۱	راهنمای طراحی کارگاههای پرورش ماهیهای گرم آبی	_____	
۳۷	۱۴۲	ضوابط طراحی کارگاههای پرورش ماهیهای گرم آبی	۶۳۲۴-۱۰۲/۱۳۳۸-۵۶ ۱۳۷۴/۱۱/۲۵	
۳۸	۱۴۳	برنامه ریزی و طراحی هتل	_____	
۳۹	۱۴۴	تسهیلات پیاده‌روی(سه جلد)	_____	
۴۰	۱۴۵	تقاطع های همسطح شهری(سه جلد)	۱۴۱۰-۱۰۲/۸۹۵-۵۴ ۱۳۷۶/۳/۱۹	
۴۱	۱۴۷	ضوابط طراحی ساختمانهای پرورش گاو شیری	۲۰۴۲-۱۰۲/۵۶۰-۵۶ ۱۳۷۵/۴/۲۰	
۴۲	۱۵۱	نقشه‌های همسان ساختمانهای پرورش گاو شیری	_____	
۴۳	۱۵۲	راهنمای اجرای بتن در مناطق گرمسیری	_____	
۴۴	۱۶۱	آیین نامه طرح هندسی راهها	۷۴۴۴-۱۰۲/۱۵۲۳-۵۶ ۱۳۷۵/۱۱/۹	
۴۵	۱۶۷	مقررات و معیارهای طراحی و اجرایی جزئیات همسان ساختمانی	۶۸۴۰-۱۰۲/۶۳۲۵-۵۴ ۱۳۷۶/۱۱/۱۵	
۴۶	۱۷۸	ضوابط طراحی ساختمانهای اداری	۲۲۰۶-۱۰۲/۱۹۱۷-۵۴ ۱۳۷۷/۵/۴	
۴۷	۱۸۳	مبانی طراحی کلینیکها و آزمایشگاههای دامپزشکی	_____	
۴۸	۱۸۴	بتن در مناطق گرمسیر	۶۰۱۹-۱۰۲/۵۰۹۳-۵۴ ۱۳۷۸/۹/۲۷	
۴۹	۱۸۵	ضوابط طراحی سازه‌های مجاور آب زیرزمینی بتنی	۴۸۵۴-۱۰۲/۴۳۱۲-۵۴ ۱۳۷۸/۸/۱۰	
۵۰	۱۹۵	مشخصات فنی عمومی و اجرایی روشنایی راههای شهری	۱۳۱۱-۱۰۲/۹۹۵-۵۴ ۱۳۷۹/۳/۱۱	
۵۱	۱۹۶	آیین نامه طرح هندسی راه روستایی	۶۵۱-۱۰۲/۵۴۵۵-۵۴ ۱۳۷۸/۱۰/۱۵	

شرایط خصوصی

این شرایط خصوصی، در توضیح و تکمیل موادی از شرایط عمومی پیمان است که تعیین تکلیف برخی از موارد در آنها، به شرایط خصوصی پیمان موکول شده است و هیچ گاه نمی تواند مواد شرایط عمومی پیمان را نقض کند. از این رو هر گونه نتیجه گیری و تفسیر مواد مختلف این شرایط خصوصی به تنهایی و بدون توجه به مفاد ماده مربوط به آن در شرایط عمومی پیمان، بی اعتبار است. شماره و حروف به کار رفته در مواد این شرایط خصوصی، همان شماره و حروف مربوط به آن در شرایط عمومی پیمان است.

اگر شرایط عمومی سازمان برنامه و بودجه همراه اسناد و مدارک پیمان نباشد، شرایط عمومی ابلاغ شده از سوی سازمان برنامه و بودجه به شماره ۱۰۸۸/۸۴۲-۱۰۲/۵۴ مورخ ۱۳۷۸/۰۳/۰۳ و اصلاحیه شماره ۹۸/۱۷۵۹۸۳ مورخ ۱۳۹۸/۰۴/۰۹ بر این پیمان حاکم است.

ماده ۱۷-الف) پیمانکار متعهد است که برای اجرای پیمان، تعداد - نفر / ماه کارشناس خارجی با تخصص های تعیین شده در زیر، به کار گمارد.

تعهدی ندارد

ماده ۱۸-ب) آخرین مهلت پیمانکار، برای ارائه برنامه زمانی تفصیلی اجرای کار ۷ روز از تاریخ مبادله پیمان است.

برنامه زمانی تفصیلی باید حاوی اطلاعات زیر باشد و پس از تنظیم به تایید کارفرما برسد:

- برنامه زمانی شروع و اتمام ریز فعالیت ها به تفکیک و با جزئیات فنی
- برنامه زمانی حضور تعداد عوامل فنی و اجرایی در کارگاه
- برنامه زمانی استقرار ماشین آلات در کارگاه به تفکیک نوع و تعداد
- برنامه زمانی تهیه و تامین مصالح
- ارائه نمودار پیشرفت فیزیکی فرضی پروژه و تعیین مبالغ کارکردهای فرضی ماهانه.

ماده ۱۸-۵) گزارش پیشرفت کار پیمانکار باید دارای جزئیات زیر باشد.

- در پایان هر ماه یک بار و مشروح کار اعم از کار انجام شده و کلیه مصالح، ماشین آلات و تجهیزات مورد استفاده.
- ریز تعطیلات اتفاق افتاده به همراه علت و تاریخ شروع به کار مجدد.

ماده ۲۰-الف) کارفرما امکانات و تسهیلات تجهیز کارگاه از قبیل ساختمان، راه، آب، برق، مخابرات و سوخت را که در زیر تعیین شده است، در اختیار پیمانکار قرار می دهد.

کارفرما هیچ گونه تعهدی ندارد و هزینه ای پرداخت نمی شود.

ماده ۲۰-ب و ماده ۲۰-ز) کارفرما، به شرح زیر مصالح، تجهیزات و ماشین آلات را تامین می کند.

کار فر ما تعهدی ندارد

ماده ۲۰-۵) پیمانکار باید مشخصات تعیین شده در زیر را در تامین ماشین آلات رعایت کند.

- ۱- خودروی سبک یک دستگاه .
- ۲- تراکتور بیل لودری یا میکسر ۱ دستگاه
- ۳- تراکتور بیل دار و تریلی برای حمل سنگ و پی کنی و خاکریزی ۱ دستگاه (عملیات سنگی بالاتر از ۱۰۰۰ متر مکعب ۲ دستگاه) .
- ۴- تانکر ذخیره آب سیار حداقل ۴۰۰۰ لیتری، ۱ دستگاه (عملیات سنگ و مولات بالاتر از ۱۰۰۰ متر مکعب ۲ دستگاه) .
- ۵- تانکر اب مادر یک دستگاه (برای تامین اب مورد نیاز)
- ۶- استاد کار ماهر سنگ کار به تعداد ۲ نفر .
- ۷- کارگر ساده به تعداد مورد نیاز (برای پروژه های با حجم بیشتر از ۱۰۰۰ متر مکعب عملیات سنگی و یا توریسنگی، فعال بودن دو کارگاه به صورت همزمان)



شماره: ۱۴۰۲/۰۱/۱۰۳۴۵

تاریخ: ۱۴۰۲/۰۵/۳۰

پیوست: دارد

" ایران پایدار، به وسعت ایمان، به بلندای امید"



ماده ۲۰-ح) پیمانکار متعهد است که برای کارکنان کارفرما، مهندس مشاور و آزمایشگاه روزانه دو نفر غذا در طول مدت پیمان (به تعداد وعده های غذایی زمان فعالیت کارگاه در هر روز برای عوامل دستگاه نظارت غذای گرم با کیفیت مناسب تهیه و در محیط کارگاه تحویل نماید) و پیمانکار موظف است ر ستوران طرف قرارداد را پس از تحویل عرصه کتبا به کارفرما معرفی نماید).

ماده ۲۱-ج) قسمتهایی از موضوع پیمان که پیمانکار باید بیمه کند و همچنین موارد و حوادثی که باید بیمه گردد، به شرح زیر است
پیمانکار پیش از شروع کار مکلف به بیمه نمودن کل عملیات اجرایی (بیمه تمام خطر) به هزینه کارفرما از زمان شروع تا پایان مدت قرارداد (با توافق کارفرما) می باشد و همچنین یک نسخه از اصل بیمه نامه را به کارفرما تحویل نماید.
رعایت کلیه مفاد ماده ۲۱ شرایط عمومی پیمان از سوی پیمانکار الزامی است و در صورت قصور پیمانکار، کارفرما مطابق مفاد بند ح این ماده عمل خواهد نمود.

برابر مفاد نامه شماره ۹۸/۱۸/۲۳۴۵۹ مورخ ۱۳۹۷/۷/۲۸ مدیر کل دفتر حقوقی سازمان متبوع (پیوست اسناد مناقصه است)، پیمانکار مکلف به بیمه نمودن اموال مورد طرح میباشد.

ماده ۲۱-و) چگونگی پرداخت هزینه احداث و نگهداری راههای انحرافی به پیمانکار به شرح زیر است.
کارفرما در این خصوص تعهدی ندارد- پیمانکار موظف است عملیات اجرایی خود را طوری انجام دهد که راه عبوری مناسبی در پیاده رو و سواره رو برای رهگذران و وسایل نقلیه همواره باز بماند.

ماده ۲۲-الف) شمار نسخه ها نقشه ها و مشخصات فنی که بدون دریافت هزینه در اختیار پیمانکار قرار می گیرد به شرح زیر است.
یک سری نقشه اجرایی و آنالیزها تحویل پیمانکار می گردد.

ماده ۲۲-ح) شمار نسخه ها و مشخصات دستورالعملهای راه اندازی، تعمیر، نگهداری و راهبری و نقشه های چون ساخت که پیمانکار تهیه می کند، به شرح زیر است:

- رعایت مفاد بند ۱۹ کلیات فهرست بهای واحد پایه رشته آبخیزداری و منابع طبیعی سال ۱۴۰۲ در تنظیم صورتجلسات عملیات پنهان و غیر پنهان پروژه

- نماینده ی پیمانکار می بایست ظرف مدت ۴۸ ساعت نسبت به تنظیم صورتجلسات اجرای عملیات، شامل نوع و ابعاد و احجام اقدام و به تایید دستگاه نظارت برساند و ارائه ی آن به پیوست صورت وضعیت ها از سوی پیمانکار الزامی است.

- پیمانکار مکلف است پس از انجام کار، نقشه چون ساخت عملیات انجام شده شامل، پلان و مقاطع طولی و عرضی را به طوری که بیانگر کلیه ابعاد سازه باشد، تهیه و به پیوست صورت وضعیت های مالی مربوطه ارائه نماید.

ماده ۲۴-ب) پیمانکار می تواند برای اجرای قسمت یا قسمتهایی از عملیات موضوع پیمان، پیمان هایی با پیمانکاران جزء ببندد.
پیمانکار حق واگذاری کل پیمان را ندارد.

ماده ۲۸) تحویل کارگاه

ماده ۲۸-الف) پیمانکار مکلف است تمام تمهیدات لازم برای تأمین و تجهیز انبار مصالح، پارکینگ ماشین آلات و اسکان و استقرار نیروهای انسانی و ابزار آلات را به هزینه ی خود تأمین نماید و کارفرما در اینخصوص تعهدی نخواهد داشت.

ماده ۲۹-ه) تعدیل نرخ پیمان، به شرح زیر است:

تعدیل نرخ پیمان مطابق بخشنامه دستورالعمل نحوه تعدیل آحاد بهای پیمان ها به شماره ۱۳۸۲/۰۹/۱۵-۱۰۱/۱۷۳۰۷۳ تلفن: ۹۷۱۷۶۹۹۱۴۳ کد پستی: ۹۷۱۷۶۹۹۱۴۳-۹-۲۲۳۹۰۹۰۱ (۰۵۶) دورنگار: ۳۲۲۱۸۰۸۶ (۰۵۶) قابل محاسبه و پرداخت خواهد بود.

بیرجند- خیابان ارتش- سه راه معلم کد پستی: ۹۷۱۷۶۹۹۱۴۳ تلفن: ۹۷۱۷۶۹۹۱۴۳-۹-۲۲۳۹۰۹۰۱ (۰۵۶) دورنگار: ۳۲۲۱۸۰۸۶ (۰۵۶)

وبگاه: <https://khjonoobi.frw.ir> رایانامه: khj@frw.ir

" ایران پایدار، به وسعت ایمان، به بلندای امید"

ماده ۳۲-ج) هزینه انجام آزمایشهای زیر، به عهده پیمانکار است :

- انجام آزمایشات GSI برای تعیین جنس خاکبرداری و تکمیل جداول ۳ و ۲ فصل ششم فهرست بها ۱۴۰۲ (پرداخت ردیف ایتیم های خاکبرداری کانال کنی و گودبرداری) منوط به ارایه نتایج آزمایشات شاخص GSI در پیوست نقشه های چون ساخت از سوی پیمانکار خواهد بود.

ماده ۳۵) دریافت وجوه سپرده تضمین حسن انجام کار پیمان، طبق مصوبه شماره ۱۲۳۴۰۲/ت/۵۵۰۶۵۹ مورخ ۹۴/۹/۲۲ هیات وزیران، است. ماده ۳۶) میزان، روش پرداخت ونحوه واریز پیش پرداخت پیمان، طبق مصوبه ۱۲۳۴۰۲/ت/۵۵۰۶۵۹ مورخ ۹۴/۹/۲۲ هیات وزیران است. ماده ۳۸-الف) میزان و ترتیب پرداخت های ارزی به پیمانکار، برای متخصصان خارجی، به شرح زیر است. کارفرما هیچگونه تعهدی ندارد و هزینه ای پرداخت نمی شود.

ماده ۳۸-ب) کارفرما ارز مورد نیاز برای تامین مصالح و تجهیزات زیر را از خارج کشور تامین می کند. کارفرما هیچگونه تعهدی ندارد و هزینه ای پرداخت نمی شود.

ماده ۳۸-ه) کارفرما ارز مورد نیاز برای خرید ماشین آلات و ابزار خاصی که در زیر نام برده شده است را طبق شرایط زیر، تامین می کند. کارفرما هیچگونه تعهدی ندارد و هزینه ای پرداخت نمی شود.

ماده ۳۹-ب) کل عملیات موضوع پیمان در یک مرحله و پس از اتمام پروژه قابلیت تحویل موقت طبق مفاد ماده ۳۹ را خواهد داشت.

ماده ۴۹-ب) هزینه بالاسری پیمانکار در دوره تعلیق، به میزان و ترتیب تعیین شده در زیر، پرداخت میشود.

بر اساس مفاد بند ب ماده ۴۹ شرایط عمومی پیمان عمل خواهد شد.

ماده ۵۰-الف) در صورت اتمام پیش از موعد کار، هزینه تسریع کار را به نحو تعیین شده در زیر، به پیمانکار پرداخت میگردد. کارفرما هیچگونه تعهدی ندارد و هزینه ای پرداخت نمی شود.

ماده ۵۰-بند ب ردیف ۶ - خسارت تاخیر غیر مجاز (ناشی از کار پیمانکار) به میزان و ترتیب زیر از پیمانکار وصول می شود:

۱- برای ردیف ۱ بند ب ماده ۵۰ شرایط عمومی پیمان هرگاه جمع مدت تاخیر غیرمجاز از یک دهم مدت پیمان بیشتر نشود برای هر روز تاخیر، ۰,۰۱ مبلغ باقیمانده پیمان که در اجرای آن تاخیر شده است.

۲- برای ردیف ۲ بند ب ماده ۵۰ شرایط عمومی پیمان هرگاه جمع مدت تاخیر غیرمجاز از یک دهم مدت پیمان بیشتر شود، تا یک دهم مدت پیمان طبق بند ۱ و برای مازاد بر آن حداکثر تا یک چهارم مدت پیمان، برای هر روز تاخیر ۰,۰۵ مبلغ باقیمانده پیمان که در اجرای آن تاخیر شده است.

نماینده پیمانکار

ایوب زارعی - مجید مالکی نژاد

امضا

نماینده کارفرما

علیرضا نصرآبادی

امضا

شماره: ۱۴۰۲/۰۱/۱۰۳۴۵

تاریخ: ۱۴۰۲/۰۵/۳۰

پیوست: دارد

" ایران پایدار، به وسعت ایمان، به بلندای امید"

دستورالعمل اجرایی سازه سنگ و ملات

- ۱- پی کنی بدنه سازه و کناره ها (آنکراژها) طبق نقشه وبا هماهنگی ناظر مقیم انجام گردد .
- ۲- حجم ملات ماسه و سیمان مصرفی در عملیات سنگی-ملاتی معادل ۳۰درصد حجم سازه در نظر گرفته می شود. .
- ۳- ملات مورد استفاده با عیار ۲۸۵ کیلوگرم سیمان در یک متر مکعب ملات بنایی و ۳۶۰ کیلوگرم سیمان در یک متر مکعب ملات بندکش و اندود سیمانی رعایت گردد .
- ۴- سیمان مصرفی بایستی از نوع پرتلند باشد و استفاده از سیمان مرطوب ، سخت و کلوخه شده و سیمانی که پودر نباشد مجاز نیست .
- ۵- شن و ماسه مصرفی در پروژه بایستی تمیز ، سخت ، زبر ، باتراکم یکنواخت ، بادوام و فاقد هرگونه آغشتگی باشد و از نزدیکترین منبع قرضه (ترجیحاً شن شویی) به محل پروژه تهیه گردد .
- ۶- سنگ مصرفی بایستی با قطر بیش از ۳۰ سانتیمتر سالم و ابعاد آن به گونه ای باشد که قابل حمل توسط نیروی کارگری بوده و تناسب ۳۰ درصد ملات در یک متر مکعب بنایی سنگ و ملات رعایت گردد ، همچنین فاقد درز و شکاف باشد و در برابر عوامل جوی مانند سایش و یخ زدگی پایدار و از وزن مخصوص بالایی برخوردار باشد و قبل از استفاده در بنایی کاملاً شسته شود . (درصورت استفاده از سنگ رودخانه ای در کارگاه با استفاده از ادوات لازم گوشه دار گردد)
- ۷- بندکشی در زمان مناسب و با ماسه شسته انجام گردد .
- ۸- آب دادن به موقع و مرطوب نگه داشتن سازه ضروری است و در صورت درخواست کارفرما یا مشاور با یک لایه چتایی در برابر تغییرات دمایی فصول گرم و سرد از خشکیدگی و یخ زدگی ملات جلوگیری شود .
- ۹- تعبیه درز انقطاع در فواصل طولی و براساس نقشه اجرایی و دستورالعمل های ابلاغی الزامی است .
- ۱۰- لوله های زهکش در فواصل مناسب نسبت به شرایط محل با هماهنگی ناظر مقیم و نقشه های اجرایی مربوطه تعبیه گردد .
- ۱۱- سنگ چینی در هر ردیف بایستی به صورت مستمر و کامل انجام گیرد و از کمپرس کردن سنگ بر روی سازه خودداری شود و حجم لایه ملات بین سنگهای چیده شده در یک متر مکعب بنایی بایستی حداقل ۳۰ درصد رعایت گردد و روی ملات خشک شده سنگ چینی انجام نشود .
- ۱۲- درصورت لزوم ، طبق نقشه اجرایی و دستورکار ناظر مقیم ، اندود سیمانی به ضخامت ۵ سانتیمتر اجرا گردد .
- ۱۳- در سازه هایی که دارای هسته بتنی میباشد لایه های بتن ریزی بایستی دارای ارتفاع یکسان بوده و در هر لایه بتن ریزی یکنواخت انجام شود و با استفاده از ویراتور بتن ریخته شده به داخل خلل و فرج دیواره های کناری هسته بتنی ، جریان داده شود و پس از نشست اولیه ، به جای مقداری که از ارتفاع لایه بتن کم شده ، مجدد بتن ریزی شود .

پیمانکار :

نظارت :



جمهوری اسلامی ایران
وزارت جهاد کشاورزی

شماره: ۱۴۰۲/۰۱/۱۰۳۴۵

تاریخ: ۱۴۰۲/۰۵/۳۰

پیوست: دارد

" ایران پایدار، به وسعت ایمان، به بلندای امید"



سازمان منابع طبیعی و آبخیزداری کشور
اداره کل منابع طبیعی و آبخیزداری خراسان جنوبی

جدول زمانبندی اجرای عملیات آبخیزداری در حوزه آبخیز افین شهرستان زیرکوه

ماه اول	ماه دوم	ماه سوم	ماه چهارم		
				مورد انتظار	تحويل زمین و تجهیز کارگاه
				پیشرفت	
				مورد انتظار	عملیات اجرایی سنگ و ملات
				پیشرفت	
				مورد انتظار	تحويل پروژه تایید صورت وضعیت و برچیدن کارگاه
				پیشرفت	

" ایران پایدار، به وسعت ایمان، به بلندای امید"

ریز متره

ریز متره و برآورد ریالی پروژه آبخیزداری حوزه افین - شهرستان زیرکوه (احداث ۵ مورد سنگ و ملات به حجم مجموع ۱۸۱۳ متر مکعب) بر اساس فهرست بهای آبخیزداری و منابع طبیعی سال ۱۴۰۲						
ردیف	شماره ردیف فهرست بها	شرح عملیات	بهاء واحد	واحد	مقدار	مبلغ (ریال)
۱	۱۱۱۰۱	برچیدن سازه کانیونی و جمع اوری کانیون و سنگ های مربوطه برای انتقال به محل مناسب	۱۸۷۳۰۰۰	مترمکعب	۶۰۰۰	۱۱۷,۳۸۰,۰۰۰,۰۰۰
۱	۵۰۱۰۳	خاکبرداری پی کنی گود برداری و گتال کنی در زمین های سفت تا عمق ۳ متر و رفتن خاکهای کنده شده به کنار محل های مربوطه	۹۵۱۰۰۰	مترمکعب	۶۹۰۰۰	۶۵,۶۱۹,۰۰۰,۰۰۰
۶	۵۰۷۰۱	تسطیح و رگلاژ سطوح خاکریزی و خاکبرداری پوها، گودها و گتالها	۳۱۳۳۰۰	مترمربع	۸۰۰۰	۲,۵۰۴,۰۰۰,۰۰۰
۳	۶۶۵۰۶	تعیین مسیر و احداث راه دسترسی در مناطق تپه ماهوری با شیب حداکثر ۷۵ درصد و بدون پوشش گیاهی درختی به عرض حداکثر ۴ متر ب	۷۰۷۳۰۰۰	کیلومتر	۰,۰۵	۱۰,۰۳۶,۵۰۰,۰۰۰
۴	۶۶۵۰۱	پی کنی در هر نوع (زمین از نوع II تا III) و حمل مواد حاصله از آن تا فاصله ۵۰ متر از مرکز ثقل برداشت و توده کردن آن	۶۷۹۵۰۰	مترمکعب	۹۶۵,۴۰	۶۵۵,۹۸۹,۳۰۰,۰۰۰
۵	۶۶۴۹۱	بارگیری مواد حاصل از عملیات خاک (خاک، سنگ و لجن) یا خاکهای توده شده و تخلیه آن	۱۵۰۰۰۰	مترمکعب	۷۰۰۰۰	۱۰۵,۰۰۰,۰۰۰,۰۰۰
۶	۶۶۵۰۱	پخش مصالح حاصل از خاکبرداری، پی کنی، گتال کنی و گود برداری، که در مطهای تعیین شده دپو شده باشند یا هر ضخامت	۱۸۹۰۰	مترمکعب	۷۶۵,۴۰	۱۴,۴۶۶,۰۶۰,۰۰۰
۸	۷۰۱۰۴	خشکه چینی یا سنگ لاشه	۲۸۷۴۰۰۰	مترمکعب	۲۱,۴۵	۶۱,۶۴۷,۳۰۰,۰۰۰
۷	۷۰۴۰۶	بنایی یا سنگ لاشه و ملات ماسه سیمان به نسبت ابه ۴ در پی	۶۵۷۷۰۰۰	مترمکعب	۱,۸۱۳,۵۰	۱۱,۹۶۷,۴۱۱,۴۶۳,۳۳۳
۸	۷۰۵۰۶	افزافه بها، به ردیفهای بنایی یا سنگ لاشه در پی برای بنایی در دیوار	۱۶۷۷۸۰۰۰	مترمکعب	۱,۱۷۹,۰۵	۱,۸۹۴,۵۵۱,۴۹۳,۳۳۳
۹	۷۰۵۰۳	افزافه بها نسبت به ردیفهای بنایی یا سنگ لاشه بابت نماسازی یا سنگ لاشه مورالیک	۶۷۳۰۰۰۰	مترمربع	۶۰۳۸,۸۵	۴۰۶,۳۹۱,۰۵۰,۰۰۰
۱۰	۷۰۶۰۶	کسر بها نسبت به ردیفهای بنایی سنگی یا کانیون بندجهاد در صورتی که از مصالح سنگ لاشه حاصل از کوه بی‌زانشهای واقع در مسیر استق	۱,۴۰۷,۰۰۰	مترمکعب	۹۰,۶۸	۱۲۷,۵۷۹,۹۵۰,۰۰۰
۱۱	۷۱۱۰۱	تهیه و نصب و تهیه پاک و تابلوی سنگی نوشته روی کار.	۹۳۹۹۰۰۰	مترمربع	۰,۰۹۶	۹,۰۷۳,۰۴۰,۰۰۰
۱۲	۸۰۱۰۴	اندود سیمانی به ضخامت حدود ۵ سانتیمتر روی سطوح افقی - قائم و مورب با ملات سیمان ابه ۳ تا ارتفاع ۶ متر	۸۰۰۰۰۰۰	مترمربع	۶۳,۴۰	۵۰,۷۷۰,۰۰۰,۰۰۰
۱۳	۸۰۱۰۱	افزافه بها نسبت به ردیف های ۸۰۱۰۱ تا ۸۰۱۰۴ در صورتی که اندود در ارتفاع بیش از ۶ متر انجام شود برای ارتفاع ۲ الی ۴ متریکبار، ۴	۹۰۷۰۰	مترمربع	۵۶,۸۰	۵,۱۵۱,۷۶۰,۰۰۰
۱۴	۸۰۴۰۱	بند کشی نمای سنگی یا سنگ لاشه مورالیک با ملات سیمان ابه ۳ در سطوح افقی و مورب تا ارتفاع لااكثر	۳۷۰۰۰۰۰	مترمربع	۶۰۳۸,۸۵	۲۲۳,۴۶۴,۵۰۰,۰۰۰
۱۵	۸۰۵۰۱	افزافه بهای بندکشی در دیوارهای سنگی از هر نوع، در ارتفاع بیش از ۶ متر، این افزایش بها از ۶ تا ۴ متر یکبار، ۴ تا ۶ متر دوبار و بهمین ترتی	۱۷۹۰۰۰	مترمربع	۷۳۱,۳۵	۱۳۰,۹۱۱,۶۵۰,۰۰۰
۱۶	۱۰۱۰۶	تهیه سافت و نصب دریچه و در پوش آهنی از ورق ساده آچار و انواع آهن برای دریچه های تقسیم آب و تابلو با یک دست ضدزنگ	۳۸۶۵۰۰۰	کیلوگرم	۴۰۰۰	۱۵,۳۰۰,۰۰۰,۰۰۰
۱۷	۱۱۱۰۱	تهیه مصالح و اجرای شفته با خاک محل ۱۰۰۰ کیلوگرم آهک شفته در مترمکعب شفته	۷۴۶۷۰۰۰	مترمکعب	۶۹,۵۷	۱۷۱,۶۸۱,۳۴۰,۰۰۰
۱۸	۱۴۳۵۰۹	حمل آب برای سافت و عمل آوری بتن، مازاد بر یک کیلومتر	۳۹۶۰۰	مترمکعب - کیلومتر	۶۳۴,۷۳	۲۵,۱۳۵,۱۵۶,۶۰
۱۹	۱۴۳۵۶۷	حمل ماسه برای تهیه ملات تا محل مصرف برای سازه-کد ۱۵ و سازه تخریبی(۳۴ کیلومتر) و برای سازه ۷-۳۱(کیلومتر)	۱۹۸۰۰	مترمکعب - کیلومتر	۱۰,۴۱۳,۱۶	۲۰۶,۱۸۰,۴۸۸,۸۰
۲۰	۱۴۳۵۶۶	حمل انواع لوله های پلاستیکی بر حسب حجم فیزیکی لوله	۳۳۱۰	مترمکعب - کیلومتر	۱۰۸,۵۶	۳۵۹,۱۹۵,۹۰
۲۱	۱۴۳۶۰۳	حمل سیمان مازاد بر ۳۰ کیلومتر	۱۱۶۰۰	تن-کیلومتر	۱۰,۸۵۳,۸۶	۱۲۵,۹۰۴,۶۸۶,۴۶
۲۲	۱۴۳۶۰۴	حمل آهک مازاد بر ۳۰ کیلومتر	۱۱,۶۰۰	تن-کیلومتر	۴۸۶,۹۹	۵,۶۴۹,۰۸۴,۰۰۰
جمع برآورد بدون ضرایب						
۱۶,۰۲۲,۳۹۶,۶۶۴,۴۹						
امتساب ضریب بالاسری(۱.۳)*ضریب منطقه(۱.۱۸)						
۲۴,۵۷۸,۳۵۶,۴۸۳,۳۳۳						
تجهیز کارگاه مقطوع می باشد و با رعایت کلیه مفاد پیوست ۳ فهرست بهای آبخیزداری و منابع طبیعی سال ۱۴۰۲ براساس ردیفهای تجهیز و برچیدن کارگاه قابل پرداخت خواهد بود .						
۱,۳۸۰,۰۰۰,۰۰۰,۰۰۰						
جمع کل برآورد پس از اعمال ضرایب(ریال)						
۲۵,۹۵۸,۳۵۶,۴۸۳,۳۳۳						
نوعه : برآورد قیمت ها بر اساس فهرست بهای آبخیزداری و منابع طبیعی سال ۱۴۰۲ می باشد . نرخ تعدیل و مابه التفاوت تعلق خواهد گرفت .						
کارفرما						
پیمانکار						



جمهوری اسلامی ایران
وزارت جهاد کشاورزی

شماره: ۱۴۰۲/۰۱/۱۰۳۴۵

تاریخ: ۱۴۰۲/۰۵/۳۰

پیوست: دارد

" ایران پایدار، به وسعت ایمان، به بلندای امید"



سازمان منابع طبیعی و آبخیزداری کشور
اداره کل منابع طبیعی و آبخیزداری خراسان جنوبی

جدول ردیف های تجهیز و برچیدن کارگاه

شماره آئیم	شرح	واحد	مبلغ (ریال)
۴۲۰۲۰۱	تامین کمک هزینه یا تسهیلات لازم برای تهیه غذای کارگران	مقطوع	۲۵۰,۰۰۰,۰۰۰
۴۲۰۳۶۰	هزینه برقراری نظام ایمنی بهداشت و محیط زیست (HSE) و حفاظت کار بر اساس دستورالعمل های مندرج در اسناد پیمان	مقطوع	۱۵۰,۰۰۰,۰۰۰
۴۲۰۲۰۲	تامین لباس کار، کفش و کلاه حفاظتی کارگران	مقطوع	۱۶۰,۰۰۰,۰۰۰
۴۲۰۸۰۱	تامین ایاب و ذهاب کارگاه	مقطوع	۱۹۰,۰۰۰,۰۰۰
۴۲۰۹۰۳	بارگیری، حمل و باراندازی ماشین آلات و تجهیزات به کارگاه و برعکس	مقطوع	۱۸۰,۰۰۰,۰۰۰
۴۲۱۳۰۲	برچیدن کارگاه	مقطوع	۵۰,۰۰۰,۰۰۰
الف	جمع هزینه تجهیز و برچیدن کارگاه با رعایت مفاد بند ۲-۱۷-۱ دستورالعمل تجهیز و برچیدن کارگاه		۹۸۰,۰۰۰,۰۰۰
۴۲۰۳۰۳	تامین غذای کارمندان مهندس مشاور یا دستگاه نظارت، کارفرما و آزمایشگاه (با رعایت بند ۴-۴)	مقطوع	۴۰۰,۰۰۰,۰۰۰
ب	جمع هزینه ردیف ۴۲۰۳۰۳ طبق بند ۴-۴ دستورالعمل تجهیز و برچیدن کارگاه		۴۰۰,۰۰۰,۰۰۰
	جمع ردیف های الف و ب		۱,۳۸۰,۰۰۰,۰۰۰

جدول فاصله های حمل مصالح

ردیف	عملیات	فاصله حمل	حداکثر فاصله حمل قابل قبول (کیلومتر)
۱	فاصله حمل به دپو مصالح نامناسب یا مازاد (خاک، سنگ، لجن و نظایر آن)	۰	۱۵
۲	فاصله حمل آب برای ساخت و عمل آوری بتن	۴.۵	۰
۴	فاصله حمل ماسه برای تهیه ملات سازه ۲-کد سازه ۳	۳۱	۵۰
۵	فاصله حمل ماسه برای تهیه ملات سازه ۱-کد سازه ۱۵ و سازه شماره ۳ کد سازه ۱۶ و سازه شماره ۴	۲۴	۵۰
۶	فاصله حمل سنگ لاشه برای بنایی سنگی	۱	۳۰
۷	فاصله حمل مصالح درناز پشت دیوارها مانند قلوه سنگ و بلوکاز با سنگ لاشه	۰	۲۵
۸	فاصله حمل انواع لوله های پلاستیکی	۱۰۰	۰
۹	فاصله حمل سیمان	۱۰۰	۳۰۰
۱۰	فاصله حمل آهک	۱۰۰	۰

بیرجند- خیابان ارتش- سه راه معلم کد پستی: ۹۷۱۷۶۹۹۱۴۳ تلفن: ۹-۰۹۰۱۳۳۹۰۹۰۱ (۰۵۶) دورنگار: ۰۸۶۰۳۲۲۱۸ (۰۵۶)

وبگاه: <https://khjonoobi.frw.ir> رایانامه: khj@frw.ir



جمهوری اسلامی ایران
وزارت جهاد کشاورزی

شماره: ۱۴۰۲/۰۱/۱۰۳۴۵

تاریخ: ۱۴۰۲/۰۵/۳۰

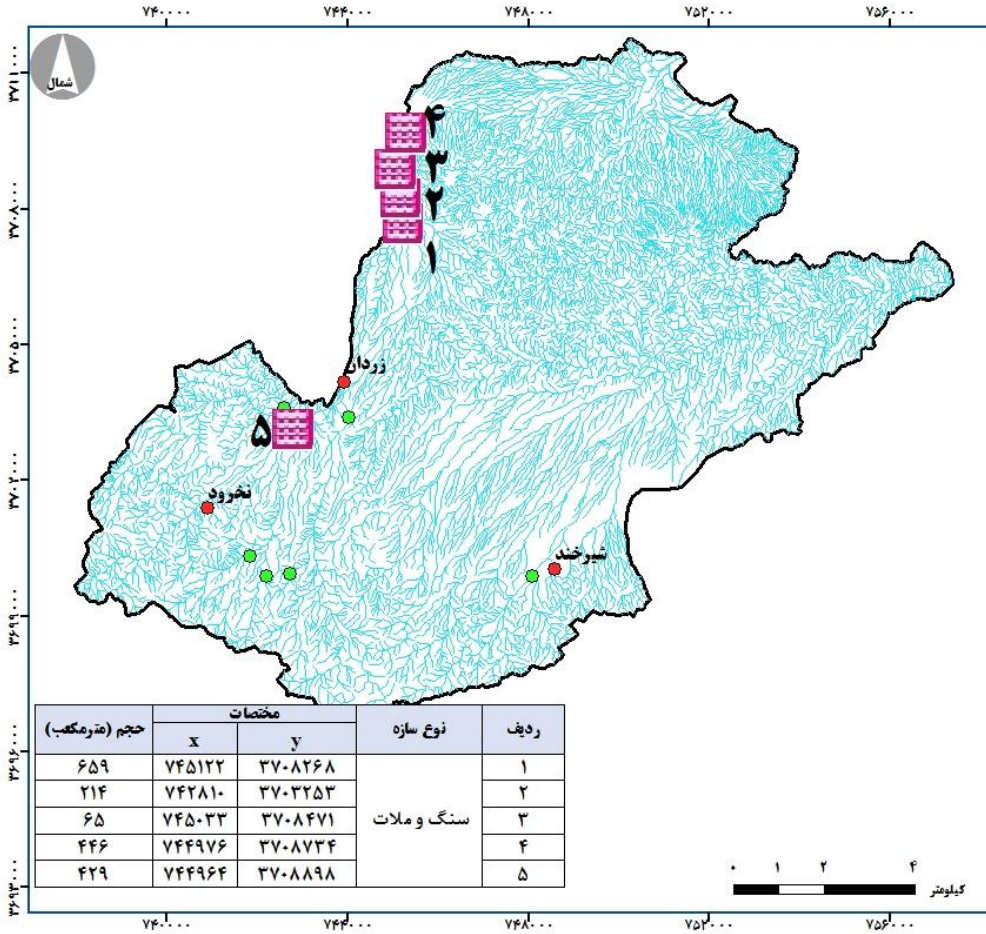
پیوست: دارد

" ایران پایدار، به وسعت ایمان، به بلندای امید"



سازمان منابع طبیعی و آبخوانداری کشور
اداره کل منابع طبیعی و آبخوانداری خراسان جنوبی

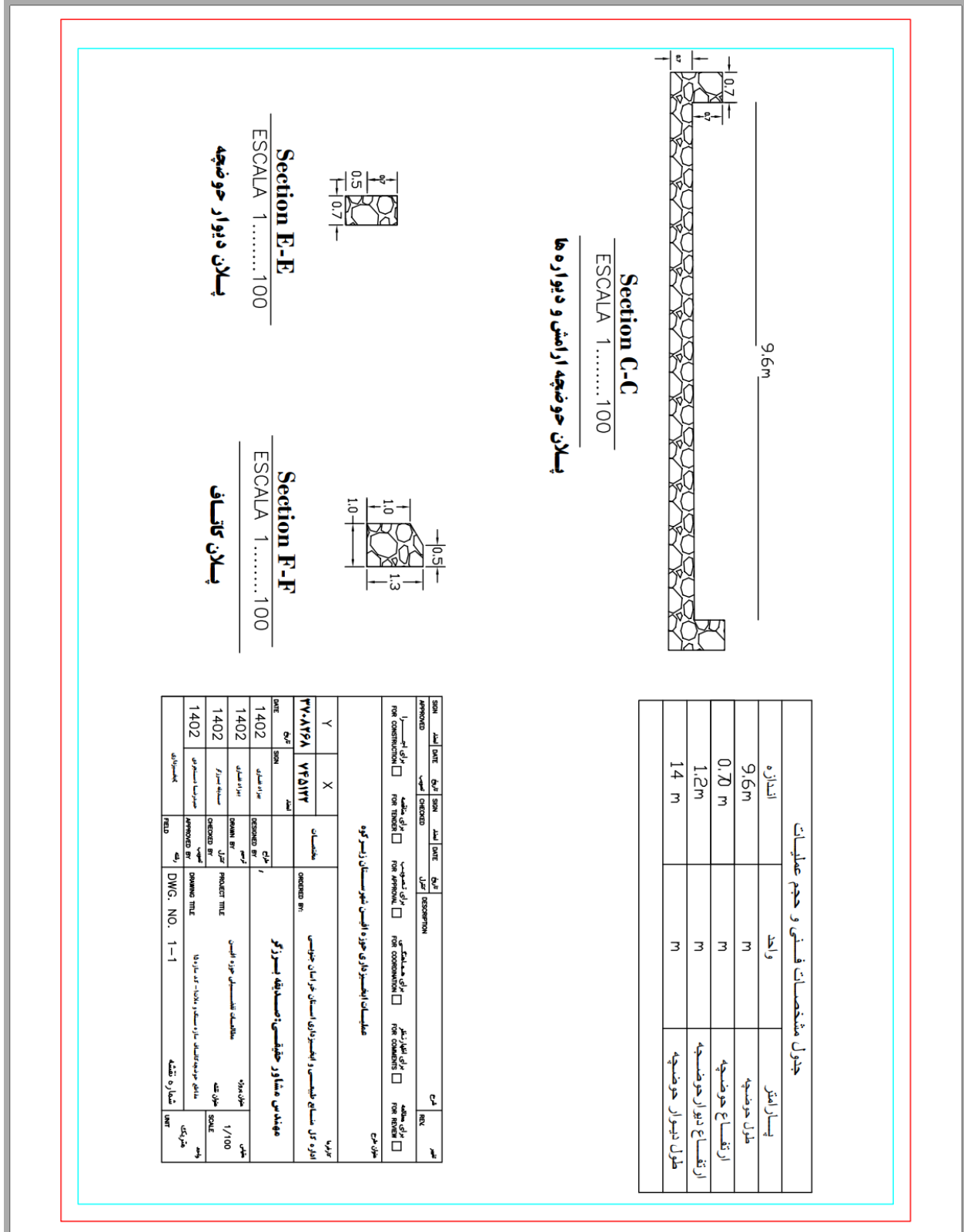
نقشه



بیرجند- خیابان ارتش- سه راه معلم کد پستی: ۹۷۱۷۶۹۹۱۴۳ تلفن: ۰۹-۳۲۳۹۰۹۰۱ (۰۵۶) دورنگار: ۰۸۶۳۲۲۱۸ (۰۵۶)

وبگاه: <https://khjonoobi.frw.ir> رایانامه: khj@frw.ir

" ایران پایدار، به وسعت ایمان، به بلندای امید "

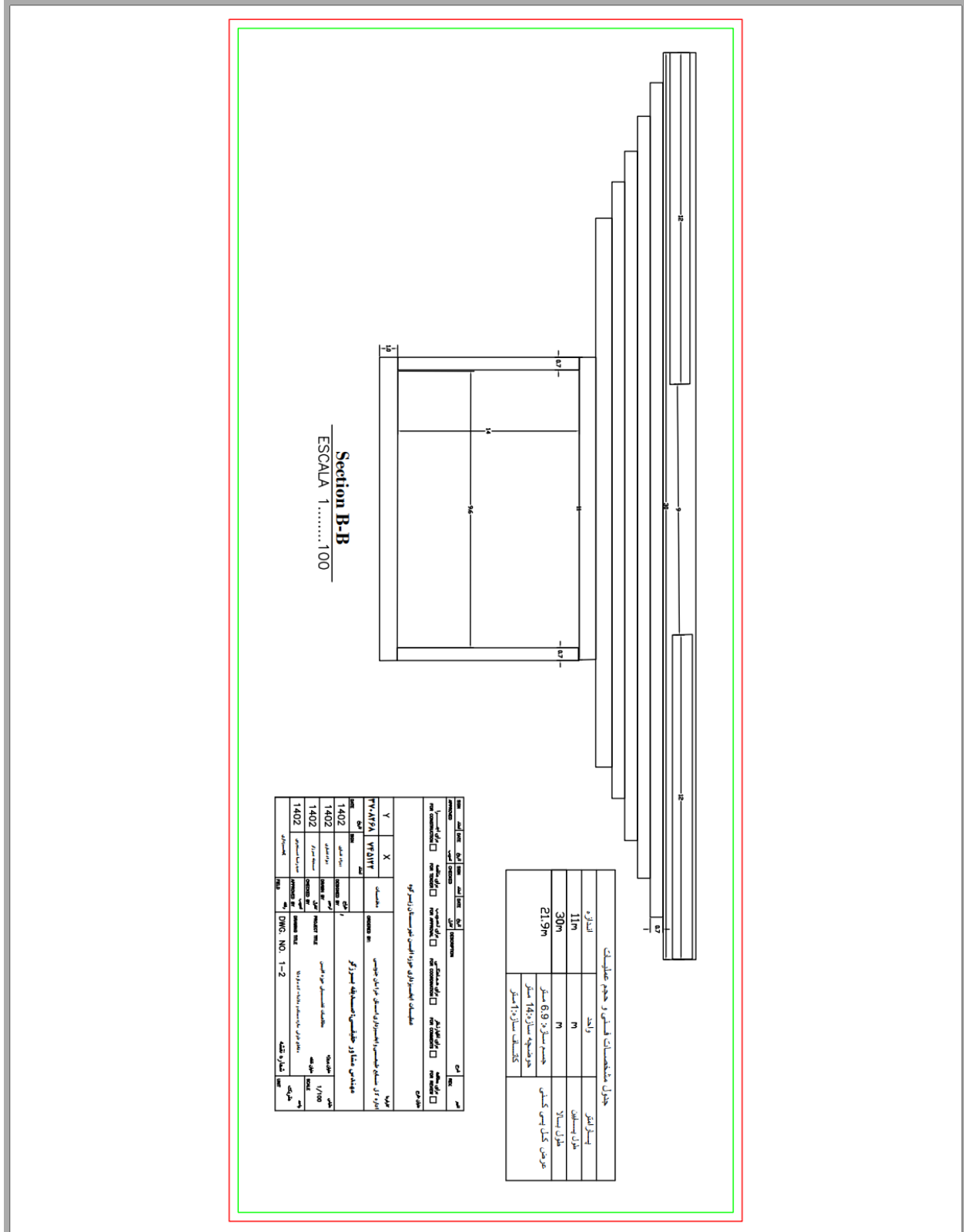


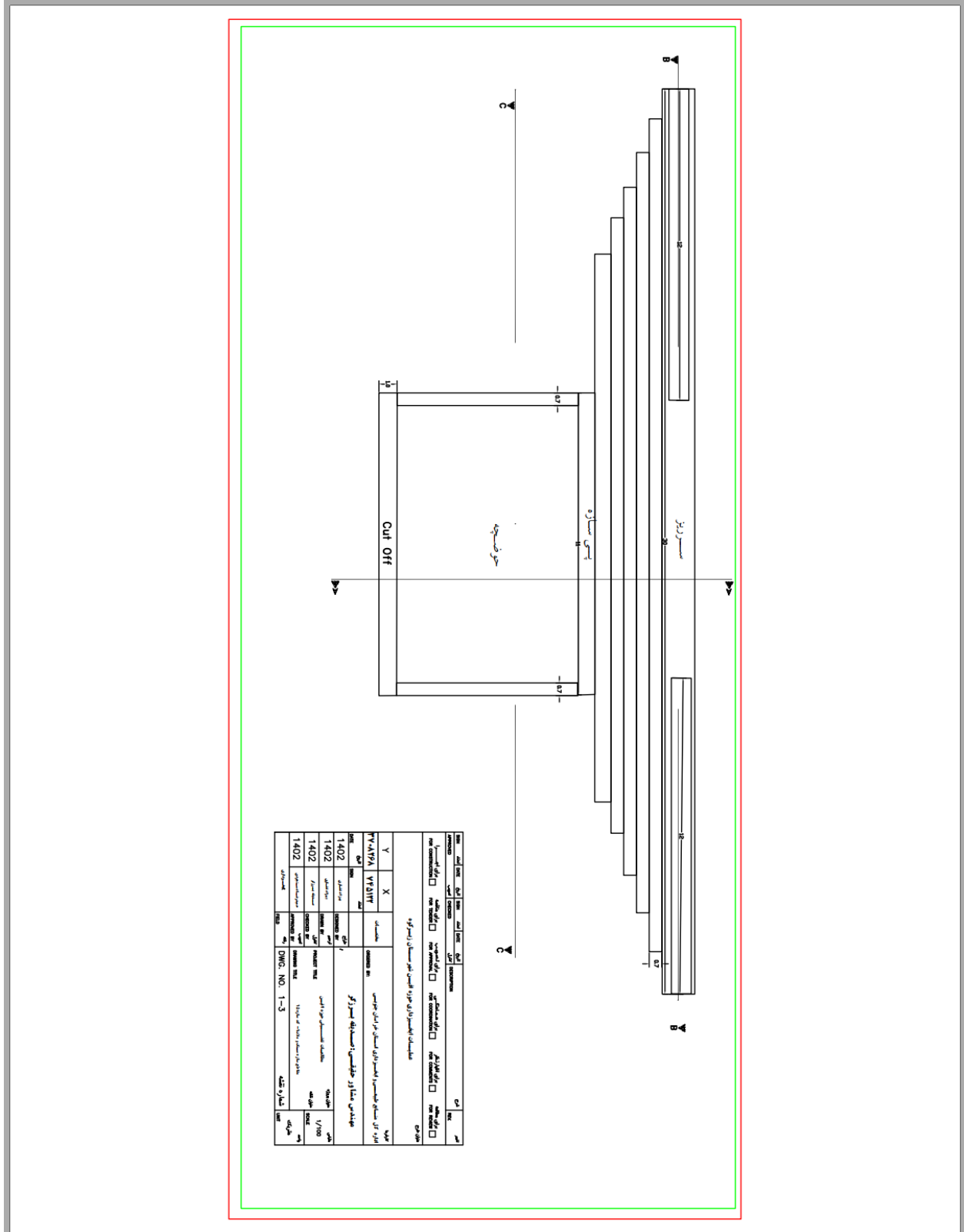
شماره: ۱۴۰۲/۰۱/۱۰۳۴۵

تاریخ: ۱۴۰۲/۰۵/۳۰

پیوست: دارد

" ایران پایدار، به وسعت ایمان، به بلندای امید "







جمهوری اسلامی ایران
وزارت جهاد کشاورزی

شماره: ۱۴۰۲/۰۱/۱۰۳۴۵

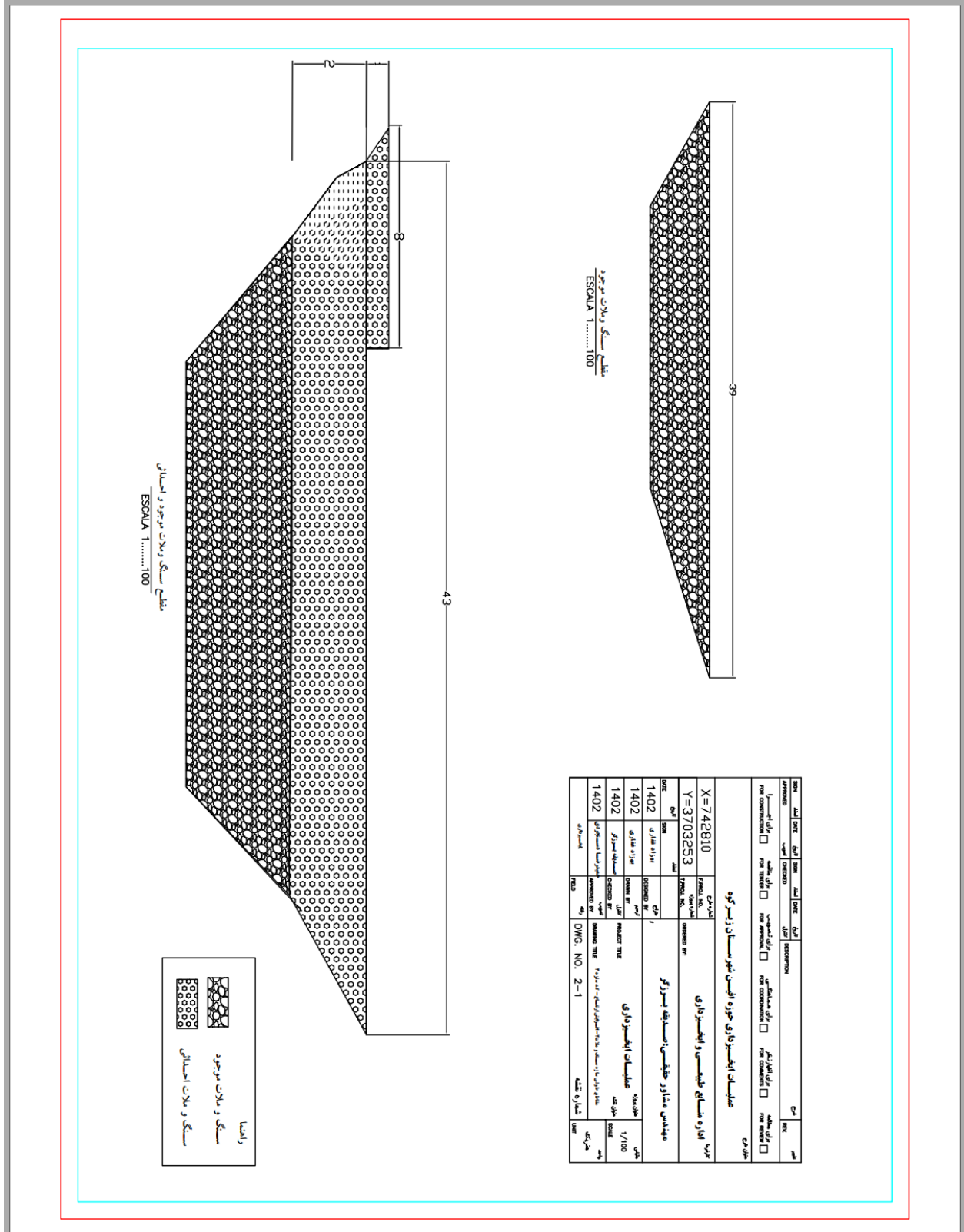
تاریخ: ۱۴۰۲/۰۵/۳۰

پیوست: دارد



سازمان منابع طبیعی و آبخیزداری کشور
اداره کل منابع طبیعی و آبخیزداری خراسان جنوبی

" ایران پایدار، به وسعت ایمان، به بلندای امید "





سازمان منابع طبیعی و آبخیزداری کشور
اداره کل منابع طبیعی و آبخیزداری خراسان جنوبی



جمهوری اسلامی ایران
وزارت جهاد کشاورزی

" ایران پایدار، به وسعت ایمان، به بلندای امید "

شماره: ۱۴۰۲/۰۱/۱۰۳۴۵

تاریخ: ۱۴۰۲/۰۵/۳۰

پیوست: دارد

منبع عرضی سنگ و ملات احداثی
ESCALA 1 100

ردیف	شرح	واحد	مقدار
1	سنگ و ملات	m ³	65
2	ریزوم انحصاری سدر ریز	m	3
3	رقبه شام	m	3
4	ارفتاج کل	m	3
5	پس‌المر	واحد	1

ساز موجود گالئون می باشد که چهار متر ریزوم سدر ریز است قسمت
اندر زمین باقیست جمع لاری شود از این مقدار با عرض 3 متر عملیات سنگ
ملات انجام گردد

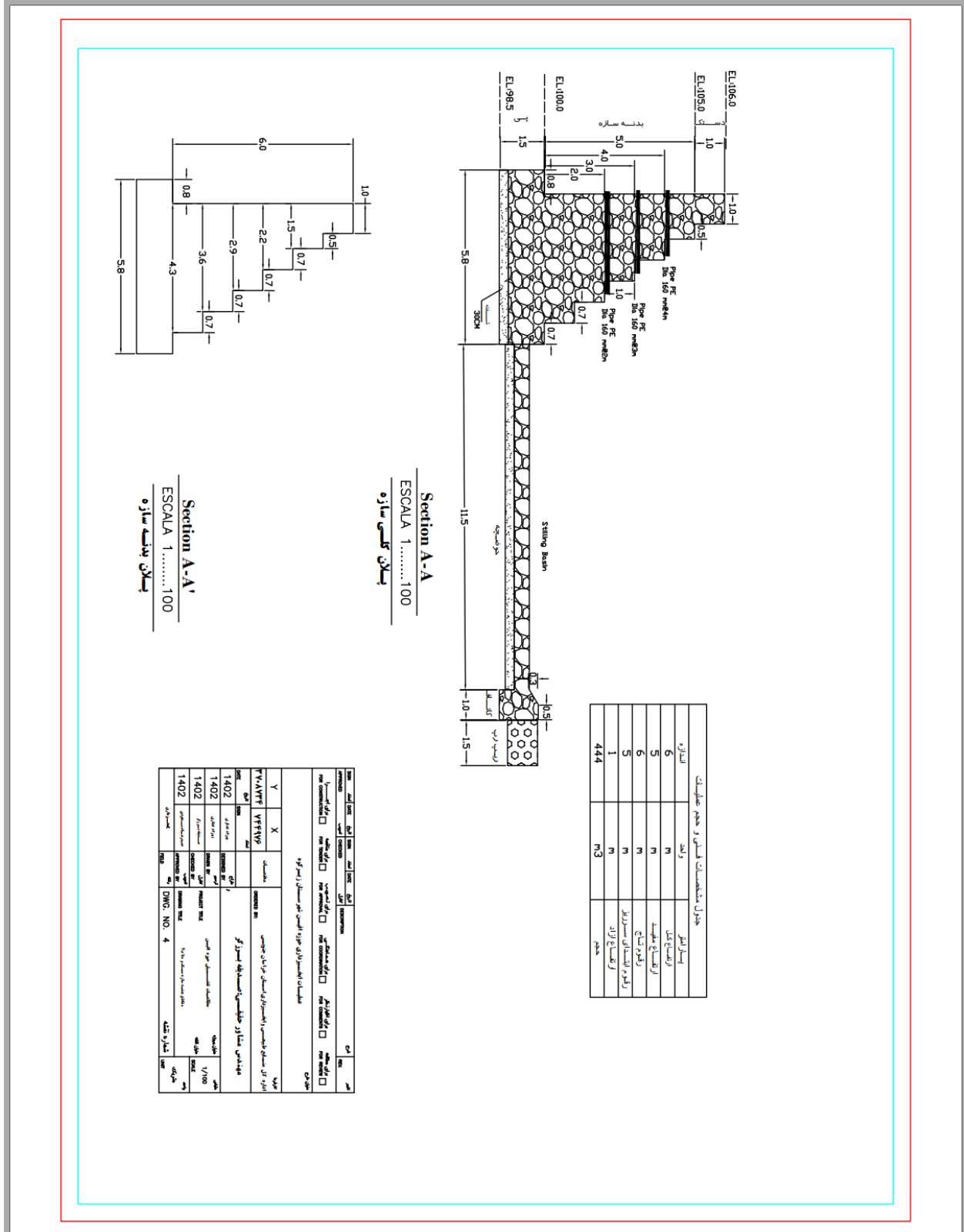
ردیف	شرح	واحد	مقدار
1	سنگ و ملات	m ³	65
2	ریزوم انحصاری سدر ریز	m	3
3	رقبه شام	m	3
4	ارفتاج کل	m	3
5	پس‌المر	واحد	1

شماره: ۱۴۰۲/۰۱/۱۰۳۴۵

تاریخ: ۱۴۰۲/۰۵/۳۰

پیوست: دارد

" ایران پایدار، به وسعت ایمان، به بلندای امید "



شماره: ۱۴۰۲/۰۱/۱۰۳۴۵

تاریخ: ۱۴۰۲/۰۵/۳۰

پیوست: دارد

" ایران پایدار، به وسعت ایمان، به بلندای امید"

